

На правах рукописи

КОЗЕНКО КОНСТАНТИН ЮРЬЕВИЧ

**ФУНКЦИОНИРОВАНИЕ
АГРАРНОГО ЛИЗИНГА И ЕГО АДАПТАЦИЯ К ИЗМЕНЯЮЩИМСЯ
УСЛОВИЯМ ЭКОНОМИКИ**

Специальность: 08.00.05 – Экономика и управление народным хозяйством
(экономика, организация и управление предприятиями, отраслями,
комплексами – АПК и сельское хозяйство)

**АВТОРЕФЕРАТ
диссертации на соискание учёной степени
кандидата экономических наук**

Москва, 2012

Работа выполнена в ФГБОУ ВПО «Волгоградский государственный аграрный университет»

Научный руководитель: доктор экономических наук, профессор
Балашова Наталья Николаевна

Официальные оппоненты: доктор экономических наук
руководитель отдела системных исследований экономических проблем АПК ГНУ ВИАПИ имени А.А. Никонова Россельхозакадемии
Романенко Ирина Анатольевна
кандидат экономических наук, доцент кафедры организации и предпринимательства в АПК ФГБОУ ВПО Российского государственного аграрного университета – Московской сельскохозяйственной академии имени К.А. Тимирязева
Ариничев Владимир Николаевич

Ведущая организация: ФГБОУ ВПО «Московский государственный агроинженерный университет им. В.П. Горячкина»

Защита диссертации состоится «___» _____ 2012 года в ___ часов на заседании диссертационного совета Д 006.002.01 при ГНУ «Всероссийский институт аграрных проблем и информатики имени А.А. Никонова» Российской академии сельскохозяйственных наук по адресу: 105064, г. Москва а/я 342, Б. Харитоньевский пер., 21/6, стр. 1.

С диссертацией можно ознакомиться в библиотеке ГНУ «Всероссийский институт аграрных проблем и информатики имени А.А. Никонова» Российской академии сельскохозяйственных наук.

Автореферат разослан «___» _____ 2012 года и размещён на сайте Высшей аттестационной комиссии Министерства образования и науки www.vak.ed.gov.ru Российской Федерации и ГНУ Всероссийского института аграрных проблем и информатики имени А.А. Никонова Россельхозакадемии www.viapi.ru.

Ученый секретарь
диссертационного совета
к.э.н., доцент



Котеев С.В.

ОБЩАЯ ХАРАКТЕРИСТИКА РАБОТЫ

Актуальность темы исследования. Начавшийся во второй половине 80-х годов прошлого века и многократно усилившийся в 90-е годы спад аграрного производства приостановлен. Наблюдаются определённые положительные тенденции в отраслях агропромышленного комплекса, включая сельское хозяйство и сельскохозяйственное машиностроение. В этих условиях необходима объективная оценка состояния технического потенциала АПК. Его развитие в условиях недостаточной платёжеспособности сельскохозяйственных товаропроизводителей осложняется отсутствием залоговой базы, которая позволила бы приобретать средства производства за счёт кредита. Высокие темпы экономического развития невозможны без технического перевооружения промышленного и сельскохозяйственного производства, обновления основных производственных фондов, без привлечения масштабных инвестиций, обеспечения их защиты и целевого использования.

Нынешняя экономическая ситуация благоприятствует развитию перспективного направления скорейшего обновления качественного потенциала АПК – аграрного лизинга, который обеспечивает необходимую системную технико-технологическую модернизацию аграрного производства в ускоренном режиме.

Активизация развития лизинговых отношений в АПК возможна только при инвестиционной, организационной и правовой поддержке государства. С 2002 г. произошли глубокие изменения в правовых аспектах. На новой экономической и правовой основе развивается аграрный лизинг как механизм государственной поддержки АПК в реализации Государственной программы развития сельского хозяйства и регулирования рынков сельскохозяйственной продукции, сырья и продовольствия на 2008-2012 гг. и основных её положений на 2013-2020 годы.

В настоящее время остаются недостаточно изученными вопросы научного обоснования концептуальных теоретических и практических организационно-экономических положений воспроизводства материально-технического потенциала АПК с использованием лизинга, что делает задачу их исследования актуальной и значимой.

Степень изученности проблемы. Теоретические предпосылки, позволяющие раскрыть сущность и природу лизинга, исследованы в трудах отечественных и зарубежных учёных А.В. Гуковой, Р.Дж. Доллана, Р. Коуза, М.Я. Лемешева, В. Хойера.

Аспекты преобразований, обеспечивающих повышение эффективности аграрной сферы экономики на основе инновационного развития, освещены в трудах А.И. Алтухова, В.Д. Гончарова, А.Я. Кибирова, В.А. Ключача, Ю.А. Конкина, С.В. Котеева, Э.Н. Крылатых, Н.Н. Лебедевой, В.В. Милосердова, С.Б. Огневцева, А.Ф. Серкова, С.О. Сиптица, И.Г. Ушачева, А.А. Черняева.

Исследованиям различных аспектов государственного регулирования и государственной поддержки АПК посвящены работы А.И. Беляева, И.Н. Буздалова, К.Г. Бородина, Л.И. Дмитриченко, О.В. Иншакова, В.Я. Лимарева, В.З. Мазлоева, А.П. Огаркова, Н.И. Оксанич, А.В. Петрикова, Б.И. Пошкус, В.Я. Узуна.

Среди отечественных исследователей, занимающихся проблемами финансового лизинга, следует выделить Н.А. Адамова, Д.Р. Вахитова, Н.Е. Зимина, Т.А. Красеву, Д.В. Лелецкого, М.И. Лещенко, А.А. Тилова, В.А. Шабашева.

Проблемы развития лизинговых отношений в агропромышленном комплексе рассматриваются в работах В.П. Алферьева, Н.Н. Балашовой, Г.В. Беспехотного, С.И. Горбунова, А.В. Гордеева, В.М. Джухи, С.В. Дивакова, Г.Л. Земляковой, А.В. Козлова, Л.Ф. Кормакова, А.В. Лемякина, Р.Х. Мазлоева, В.А. Семейкина, А.Н. Семина, А.Н. Попова, И.А. Романенко, Г.В. Тимофеевой, С.Г. Удельнова.

Проблемам адаптации аграрного сектора экономики к изменяющимся рыночным условиям посвящены работы Л.И. Дмитриченко, Н.И. Егоренкова, Н.Д. Заводчикова, Н.В. Ивановой, С.А. Кравченко, И.Н. Советова, Ю.П. Яценко.

Однако применительно к современному этапу требуется уточнение и дополнение отдельных теоретических аспектов активизации лизинговых отношений в аграрной сфере экономики страны. Недостаточно исследован лизинг как экономическая категория, региональные особенности состояния аграрного лизинга, формирование контрактов в аграрных лизинговых отношениях, организации технологического сопровождения техники и племенных животных, приобретённых по лизингу. Это обусловило выбор темы, цели и задач диссертационного исследования.

Цель диссертационного исследования заключается в развитии теоретических положений и разработке организационно-экономических механизмов адаптации системы аграрного лизинга к изменяющимся рыночным условиям.

Достижение цели обусловило постановку и решение следующих задач:

- исследовать и обобщить теоретические основы финансового лизинга, раскрыть его экономическую природу и специфику как особого производственного отношения;
- провести анализ потенциала аграрного лизинга на основе обобщения отечественного и зарубежного опыта его функционирования;
- определить направления адаптации экономического механизма лизинговых услуг в аграрной сфере экономики;
- обобщить расширение сферы услуг по восстановлению изношенной отечественной и зарубежной техники для поставки её на вторичный рынок;
- обосновать возможности создания экономических и экологических условий адаптации содержания племенных животных, приобретённых по договору лизинга.

Объектом исследования выступает система аграрного лизинга России и Волгоградской области, экономические и организационные условия его функционирования (п.1.2.34. «Особенности развития материально-технической базы АПК и его отраслей» Паспорта специальностей ВАК – 08.00.05 – Экономика и управление народным хозяйством).

Предметом исследования является система организационно-экономических и управленческих отношений, складывающихся в процессе формирования и функционирования аграрного лизинга.

Теоретической и методологической основой диссертационного исследования послужили труды отечественных и зарубежных авторов, фундамен-

тельные положения об особенностях организации лизинга в аграрном секторе экономики и их адаптации к изменяющимся рыночным условиям.

Круг поставленных задач определил необходимость использования соответствующих инструментальных технологий научного исследования: монографического, ретроспективного и сравнительного анализа, нормативного прогнозирования, экспертного с элементами моделирования перспективного развития системы.

Информационной базой исследования послужили законодательные и нормативные акты Российской Федерации; федеральные, региональные и муниципальные целевые программы поддержки и развития АПК; статистические и аналитические материалы Федеральной службы государственной статистики РФ, Министерства сельского хозяйства РФ; экономические обзоры аграрного лизинга, научные статьи, материалы научных конференций, информационные ресурсы сети «Internet».

Научная новизна заключается в дополнении теоретических основ современных направлений развития аграрного лизинга, его адаптации к изменяющимся условиям, инновационной направленности его функционирования, оценке потенциала активизации лизинговых отношений, совершенствовании организационно-экономического механизма функционирования.

Основные положения научной новизны состоят в следующем:

- вскрыты особенности лизинга как особого производственного отношения, выделены связи и взаимоотношения его элементов, разнонаправленные интересы субъектов лизинговых отношений (предприятий, производящих средства производства; лизинговых компаний, приобретающих средства производства в собственность и передающих их сельскохозяйственным товаропроизводителям в аренду на условиях платности и срочности (лизингодатели); сельскохозяйственных предприятий (лизингополучатели), получающих средства производства в лизинг, владеющих чужой собственностью на условиях аренды;

- рекомендован механизм обеспечения адаптационных преимуществ аграрного лизинга, включающий разные способы настройки элементов координации (формирование межфирменного стратегического альянса субъектов лизинговых отношений, совершенствование контрактов, использование нанотехнологий при восстановлении сельскохозяйственных машин, создание системы технологического сопровождения техники и племенных животных, поставляемых на условиях лизинга);

- предложена модель отношений, предусматривающих сбалансированность интересов всех субъектов лизинга через формирование межфирменного стратегического альянса, обеспечивающего получение эффекта расширения производственных мощностей, ускорения процесса трансформации ссудного капитала в функционирующий, привлечения в аграрную сферу независимых инвесторов, снижение их рисков;

- раскрыто расширение сферы услуг по восстановлению изношенной отечественной и зарубежной техники для поставки её на вторичный рынок, рекомендовано использование в технологии восстановления машин и агрегатов на-

номатериалов и нанотехнологий, обеспечивающих увеличение долговечности, эксплуатационной надёжности, износостойкости;

- обоснованы возможности создания экономических и экологических условий адаптации содержания племенных животных, приобретённых по договору лизинга: инновационный проект обустройства «экологической животноводческой стоянки» на 200 голов крупного рогатого скота на основе современной инфраструктуры с использованием альтернативных источников энергии (гелиобатареи, ветроустановки, очистные сооружения) и рекомендована их поставка на российский рынок на условиях лизинга, что повысит эффективность предпринимательского инвестирования завода-изготовителя, лизингополучателя и лизинговой компании.

Теоретическая и практическая значимость диссертационного исследования состоит в обосновании дополнений научно-методологического аппарата теории лизинговых отношений. Полученные теоретические выводы и практические рекомендации могут быть использованы субъектами лизинговых отношений в целях повышения их эффективности и конкурентоспособности. Материалы диссертационного исследования могут быть применены при разработке государственных программ развития аграрного лизинга, что в практике управления будет способствовать усилению целевой ориентации укрепления материально-технической базы АПК. Методический материал диссертации может использоваться в учебном процессе при составлении курсов «Региональная экономика», «Экономика сельского хозяйства», «Управление АПК», спецкурсов «Инфраструктура АПК», «Маркетинг» и др., а также в спецкурсах по экономике и организации аграрного лизинга.

Апробация результатов работы. Основные положения и выводы проведённого исследования были доложены и обсуждались на всероссийских и международных научных конференциях, проходивших в ГНУ Всероссийский научно-исследовательский институт орошаемого земледелия Россельхозакадемии в 2007 и в 2010 гг. (г. Волгоград), в Кубанском государственном аграрном университете в 2009 г. (г. Краснодар), в ГОУ ВПО Карачаево-Черкесская государственная технологическая академия в 2009 г. (г. Черкесск), в ФГОУ ВПО «Волгоградская государственная сельскохозяйственная академия» в 2010, 2011, 2012 гг. (г. Волгоград).

Диссертация выполнена в соответствии с основными направлениями исследований по утверждённому Волгоградской государственной сельскохозяйственной академией плану научно-исследовательских работ по теме 2.1. «Механизм эффективного функционирования АПК и сельских территорий». Результаты работы использовались при подготовке и проведении ежегодного социологического и экспертного исследования реализации Государственной программы развития сельского хозяйства и регулирования рынков сельскохозяйственной продукции, сырья и продовольствия на 2008-2012 гг. (Договор № 9/08 от 07.10.2008 Государственное научное учреждение Всероссийский институт аграрных проблем и информатики и ФГОУ ВПО Волгоградская государственная сельскохозяйственная академия). Некоторые положения диссертации были применены при разработке проекта «Экономическое регулирование лизинго-

вых отношений в АПК Волгоградской области» и при разработке Российской технологической платформы «Рациональное природопользование» для интеграции в 7-ую рамочную программу Евросоюза по реализации совместных проектов, направленных на совершенствование технологий и машин, воздействующих на живую природу с экологической составляющей. По результатам исследований автором опубликовано 12 печатных работ. Общий объем 4,45 п.л., в том числе авторских 3,8 п.л. Четыре статьи опубликованы в рекомендованных ВАК РФ журналах для опубликования основных научных результатов диссертаций на соискание учёной степени доктора и кандидата наук.

Объём и структура работы. Диссертация содержит введение, три главы, девять параграфов, выводы и предложения, список использованной литературы, включающий 199 источников, 3 приложения. Содержание работы изложено на 168 страницах машинописного текста, в работу включено 24 таблицы и 21 рисунок, приложения на 16 страницах, диск экологической стоянки на 200 коров, оборудованной ветровыми установками и солнечными батареями.

Во введении обоснованы актуальность темы, состояние изученности проблемы, цель и задачи, объект и предмет, методологическая и теоретическая основа исследования, научная новизна, теоретическая и практическая значимость, апробация полученных результатов.

В первой главе рассмотрены теоретические основы и современные направления развития аграрного лизинга. Лизинг исследован как экономическая категория и как инструмент технического обеспечения аграрного производства. Показаны особенности организации лизинга в аграрном секторе экономики, их адаптация к изменяющимся рыночным условиям. Выявлены концептуальные подходы формирования контрактов в аграрных лизинговых отношениях.

Во второй главе оценены экономические условия и факторы развития аграрного лизинга на основе концепции воспроизводства, фактическое состояние, эффективность, инновационная направленность расширения системы аграрного лизинга в России и регионе, особенности организации технического сопровождения сельскохозяйственной техники, поставляемой по лизингу.

В третьей главе обоснованы перспективные направления совершенствования организационно-экономического механизма развития аграрного лизинга: разработана модель расширения системы лизинговых услуг в русле модернизации лизинговых отношений, обеспечивающей инвестиционную и инновационную направленность, отвечающую экономическим и экологическим требованиям. Предложены меры по формированию межфирменного стратегического альянса, выделены его основные характерные особенности, пока не раскрытые в экономической литературе: взаимодействия субъектов аграрного лизинга строятся на принципах этической экономики; отношения между субъектами в лизинге основываются на морально-ассоциативном механизме доверия; трансакционные издержки меняют свой характер в силу того, что они становятся внутриальянсовыми. Разработан алгоритм организации технического сопровождения средств производства и технологического сопровождения племенных животных, поставляемых на условиях лизинга. Обоснованы предложения по даль-

нейшему развитию системы нанотехнологий и их использованию при формировании и функционировании вторичного рынка техники.

В заключении содержатся выводы и предложения, полученные в результате проведенного исследования.

Основные положения диссертации, выносимые на защиту

1. Систематизация теоретических основ аграрного лизинга как инструмента технического обеспечения сельскохозяйственного производства

Анализ лизинга как отдельного производственного отношения в единой системе аграрных производственных отношений целесообразен для выделения специфики лизинга как экономического явления, его соотношения с другими элементами системы производственных отношений. Дана характеристика признаков лизинга как экономической категории – его субъектов, объектов и характера связей субъектов по поводу использования объектов. Как экономическое явление он имеет в своём составе субъекты, вступающие в определённые отношения друг с другом, наделённые определёнными интересами, и объект, специфичный только для данного производственного отношения (средства производства, являющиеся предметом внимания субъектов, вступающих в отношения по поводу их присвоения и использования). В качестве субъектов в лизинговые отношения вступают предприятия, производящие средства производства; лизинговые компании, приобретающие средства производства в собственность и передающие их сельхозтоваропроизводителям в аренду на условиях платности и срочности (лизингодатели); лизингополучатели – сельскохозяйственные предприятия, получающие средства производства в лизинг на условиях аренды (владеющие чужой собственностью). Подобный подход позволяет выделить аграрный лизинг из системы производственных отношений. Специфическим социально-экономическим признаком лизинговых отношений являются ограниченные возможности отдельного субъекта в реализации своих экономических интересов: сельхозтоваропроизводителей – в обновлении средств производства при ограниченных собственных средствах и отсутствии залоговой базы; банков – в снижении рисков от участия в финансировании реального сектора экономики с ослабленной залоговой базой; предприятий сельскохозяйственного машиностроения – в расширении платёжеспособного спроса. Попытки выйти из трудного положения привели к необходимости развития лизинговых отношений, обеспеченных прямым государственным воздействием на функционирование рынка средств производства в АПК.

Неразвитость рыночной инфраструктуры, институциональная неуравновешенность обусловили необходимость формирования системы адаптации экономического механизма функционирования аграрного лизинга. В настоящее время механизм адаптационных взаимодействий субъектов лизинговых отношений слаб, недостаточно регулятивное влияние государства. Это углубляет неопределённость и неуравновешенность отношений. Одним из основных критериев функциональной результативности системы адаптации экономического

механизма функционирования лизинга является степень удовлетворения потребностей. В диссертации рекомендован механизм обеспечения адаптационных преимуществ агролизинга, использующий разные способы настройки элементов координации: формирование межфирменного стратегического альянса субъектов лизинговых отношений, использование нанотехнологий при подготовке подержанной техники к выходу на вторичный рынок, создание системы сопровождения техники и племенных животных, поставляемых на условиях лизинга.

Результаты теоретического исследования позволили выделить наиболее весомые микроэкономические факторы адаптации: организационно-производственные, поведенческие, нормативно-правовые, финансово-кредитные, ценовые, обеспечивающие конкурентоспособность продукции и предприятия – участника лизинговых отношений. Выявлено, что особое место в процессе адаптации экономического механизма активизации лизинга сельскохозяйственной техники и племенных животных принадлежит формированию и реализации контрактов. Обеспечение высокого уровня адаптации экономического механизма функционирования потребителей лизинговых услуг (сельскохозяйственных предприятий) является средством укрепления позиций национальной экономической безопасности.

2. Анализ экономических условий развития аграрного лизинга на основе концепции воспроизводства

Индустриализация сельского хозяйства сменилась деиндустриализацией из-за резкого сокращения ресурсного потенциала сельскохозяйственных товаропроизводителей. Низкая платёжеспособность сельских товаропроизводителей, диспаритет цен, несовершенная инвестиционная политика и финансово-кредитная система, ослабленная система технологического сервиса привели к снижению выпуска сельскохозяйственной техники. Инновационная направленность стратегии развития лизинга в АПК может обеспечить своевременное формирование расширенного воспроизводства средств производства. Сельское хозяйство в общей структуре потребителей лизинговых услуг занимает в развитых странах Европы почти 10 %, в России – менее 2 %, что не позволяет решить проблему нормативного воспроизводства основных фондов. Активизации использования внутренних и внешних источников инноваций, их внедрения способствует проведение оценки состояния инновационной деятельности по трём аспектам: организационному, финансовому, технологическому. Благодаря широкому распространению лизинговых отношений, включающих государственную поддержку посредством формирования устойчивого правового обеспечения, стимулирующего развитие института аграрного лизинга, формированию модели отношений, предусматривающих сбалансированность интересов всех сторон субъектов лизинга возможно достижение необходимого эффекта лизинговых отношений в обеспечении производства и воспроизводства средств производства во всех сферах деятельности АПК.

Гарантийное обеспечение, принимаемое ОАО «Росагролизинг», поделено на три категории: первая включает государственную гарантию субъекта РФ и банковскую гарантию; вторая – ценные бумаги, залог земельного участка, техники и крупного рогатого скота, являющихся собственностью предприятия; третья – поручительство. Условия ОАО «Росагролизинг» являются наиболее привлекательными для сельхозтоваропроизводителей по сравнению с другими лизинговыми компаниями (табл. 1).

Таблица 1 – Сравнение существующих лизинговых продуктов

Компания	Размер первого платежа, %	Срок лизинга, лет	Удорожание техники в год, %	Удорожание за весь период, %
Росагролизинг	от 7	1-10	2	2-30
УралсибЛизинг	10-20	1-5	4	4-20
СбербанкЛизинг	от 15	5	6	30
Райффайзен-Лизинг	15-30	2-5	6-9	12-45
ГК Интерлизинг	15-49	1-5	6,5-12	6,5-60

Учредителем открытого акционерного общества «Росагролизинг» является «Россельхозбанк». Уставный капитал составляет 75,3 млрд. рублей. ОАО «Росагролизинг» является государственной компанией, осуществляющей господдержку в секторе АПК. Она выполняет задачи, поставленные Правительством Российской Федерации по обеспечению сельхозтоваропроизводителей современной сельскохозяйственной техникой, высокотехнологичным животноводческим оборудованием и высокопродуктивным племенным скотом.

Волгоградская область характеризуется среди субъектов Российской Федерации высоким уровнем научного, промышленного, сельскохозяйственного, инвестиционного, ресурсного потенциалов, которые позволяют при благоприятных внешних и внутренних факторах обеспечить самодостаточность и устойчивое развитие территории, экономическую, продовольственную, экологическую безопасность жизнедеятельности населения.

По показателям инвестиционной деятельности в Южном федеральном округе Волгоградская область находится среди лидеров: по объему инвестиций в основной капитал занимает третье место после Краснодарского края и Ростовской области. В АПК Волгоградской области функционируют 3469 сельскохозяйственных организаций, 11,7 тыс. крестьянских (фермерских) хозяйств, 245,5 тыс. личных подворий и 312,2 тыс. садоводческих участков, 788 предприятий и организаций пищевой и перерабатывающей промышленности.

Обеспеченность Волгоградской области сельскохозяйственной техникой ниже, чем в среднем по России: так нагрузка на один трактор в Волгоградской области в 2010 г. составила 385 га, в то время как по России – 236 га (табл. 2). В США на один зерноуборочный комбайн приходится 62 га, в Германии – 52 га, в Волгоградской области – 315 га. Вместе с тем впервые за последние восемь лет в области наметилась тенденция роста машинно-тракторного парка.

Таблица 2 – Обеспеченность сельскохозяйственных организаций Волгоградской области тракторами и комбайнами* (на конец года)

	Годы								
	2003	2004	2005	2006	2007	2008*	2009	2010	2011
Количество тракторов на 1000 га пашни, ед.	5,6	3,7	3,7	3,6	3,6	3,0	2,8	2,6	4,1
Нагрузка на 1 трактор, га	178	270	270	275	274	335	363	385	239
Обеспеченность тракторами, %	62	41	41	40	40	33	31	29	46
Приходится на 1000 га посевов соответствующих культур, ед. комбайнов									
- зерноуборочных	3,7	2,8	2,7	2,8	2,7	2,5	2,6	3,2	3,7
- кукурузоуборочных	4,0	10,9	8,0	3,4	1,2	0,7	0,8	0,7	1,1
Площадь посевов соответствующих культур, га									
На один комбайн:									
- зерноуборочный	272	363	369	362	374	395	391	315	270
- кукурузоуборочный	90	92	124	290	850	1418	1289	1341	1254
Обеспеченность зерноуборочными комбайнами, %	43	32	32	32	31	30	30	37	43

* включая предприятия, обслуживающие сельское хозяйство

** с 2008 г. – без учета микропредприятий

В результате проведенного исследования выявлены низкие значения коэффициентов обновления основных фондов (0,13-0,21), характеризующих долю поступивших основных фондов в общей стоимости их на конец периода. Вместе с тем обновление основных фондов (за исключением 2004 г.) опережает выбытие, что характеризуется положительно. Коэффициенты ликвидации основных фондов примерно одинаковы в течение анализируемого периода, а динамика коэффициентов обновления имеет непостоянный характер: в 2007 г. обновление основных фондов достигло своего пика. Дополняет этот вывод анализ коэффициента износа основных производственных фондов, который в Волгоградской области имеет тенденцию к росту и колеблется от 0,015 до 0,034 (рис. 1).

На основании методических рекомендаций по применению нормативов потребности АПК в технике для растениеводства и животноводства нами рассчитана технологическая потребность в сельскохозяйственной технике для Волгоградской области на 2013 г.

Начиная с 1994 года по системе федерального лизинга в Волгоградскую область поставлено 1 979 единиц техники, 7 520 голов племенной продукции, оборудовано 900 скотомест. На рынке лизинговых услуг в Волгоградской области в настоящее время работают несколько компаний, заключивших договоры с ОАО «Росагролизинг»: ООО «Волгоградагролизинг», ОАО «ВЗТДиН лизинг», ЗАО «Европлан», ЗАО «ОРТЕХ».

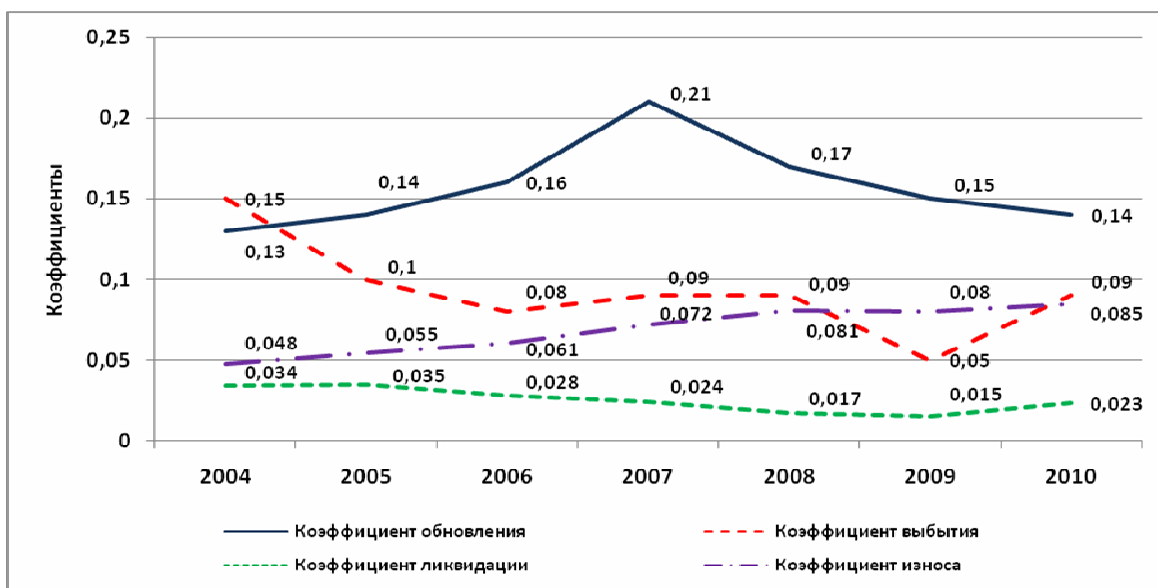


Рисунок 1 – Динамика движения основных производственных фондов в сельском хозяйстве Волгоградской области, 2004-2010 гг.

Объёмы договоров лизинга, заключенных за последние 10 лет, нестабильны. Если с 2002 по 2008 год суммы договоров варьировали от 213,6 млн. руб. до 792,4 млн. руб., то в 2009 году отмечалось значительное увеличение объемов договоров до 1385,3 млн. руб., а в дальнейшем – резкий спад до 702 и 96,1 млн. руб. в 2010 и 2011 гг. соответственно (рис. 2), что в значительной степени связано с проблемами, обусловленными чрезвычайной ситуацией из-за засухи и пожаров в Волгоградской области.

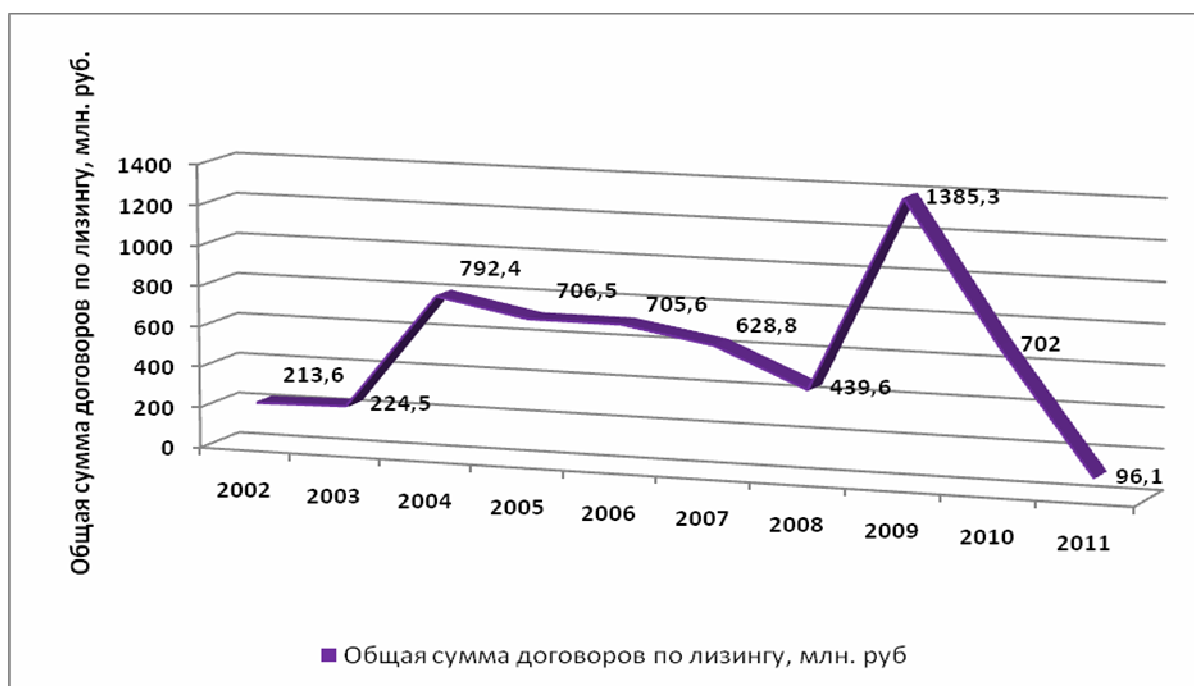


Рисунок 2 – Объемы договоров лизинга в АПК Волгоградской области за период 2002-2010 гг., млн. руб.

В структуре сельскохозяйственной техники, поставляемой по лизингу, за эти годы произошли существенные изменения. Так, если в 2004 году на условиях лизинга хозяйствами приобретались только отечественные тракторы, то в 2005 году из 94 тракторов, приобретённых по условиям лизинга, было поставлено 4 трактора ХТЗ-150К-09, а начиная с 2006 года, количество импортных тракторов, имеющих более высокую надежность, производительность, экономичность, постоянно увеличивалось (рис 3).



Рисунок 3 – Динамика поставок тракторов российского и импортного производства сельхозтоваропроизводителям Волгоградской области, 2004-2011 гг.

Одним из направлений приоритетного национального проекта «Развитие АПК» является ускоренное развитие животноводства. В рамках этого проекта с 2006 года в хозяйства Волгоградской области поступает племенной скот через Государственную компанию ОАО «Росагролизинг», которая является единственным поставщиком племенного скота на условиях лизинга. В течение анализируемых пяти лет реализации приоритетного национального проекта «Развитие АПК» поставка племенных животных КРС и мелкого рогатого скота практически удвоилась (с 22,6 млн. руб. в 2006 году до 43, 27 млн. руб. в 2010 году).

Мониторинг, проведенный нами в 2009-2010 году по 160 лизингополучателям, выявил, что респонденты – потребители лизинговых услуг не имеют ещё общего мнения по наиболее удобным условиям лизинговых отношений. Необходимость увеличить срок кредита предложили 15 % опрошенных, понизить процентную ставку на обслуживание техники – 10 %, изменить вид залога – 10 %, сделать кредит беспроцентным, выплачивать сразу половину цены техники, а остальную часть указанного в договоре времени – 15 %, пересматривать размер лизинговых платежей: ежеквартально – 8 %, ежегодно – 6 %, не допускать пересмотра в течение всего срока лизинга – 10 %. Около 26 % респондентов не определились в условиях лизинговых поставок.

3. Направления адаптации экономического механизма лизинговых услуг в аграрной сфере экономики

В потенциале расширения и совершенствования агролизинговых отношений, придания им инновационной направленности и создания конкурентных преимуществ одним из существенных факторов является адаптация экономического механизма функционирования субъектов путём образования межфирменного стратегического альянса (рис. 4).



Рисунок 4 – Трансформация целей, способов и результатов в межфирменном стратегическом альянсе

В связи с многообразием видов лизинга и форм его организации в лизинговую систему могут дополнительно быть интегрированы и другие участники лизинговых отношений. В межфирменный стратегический альянс вступают независимые предприятия, производящие средства производства, приобретающие и использующие их на условиях лизинга, обеспечивающие техническое сопровождение техники, поставляемой по программе Федерального лизинга в гарантийный и послегарантийный период эксплуатации.

Межфирменный стратегический альянс является системой, его элементы находятся во взаимосвязи, взаимответственности, взаимозависимости, интегративно дополняют друг друга. В стратегическом альянсе модель «цель – способ – результат» трансформируется в модель «совокупность целей – совокупность способов – совокупность результатов», в связи с этим появляется возможность разработать методологию ценообразования, в которой определяющая роль принадлежит модели цены, обеспечивающей выравнивание норм прибыли всем его участникам.

Предлагаемая нами концепция межфирменного стратегического альянса особенно актуальна в связи с вступлением России во всемирную торговую ассоциацию (ВТО). С расширением хозяйственных связей отечественные сель-

хозтоваропроизводители столкнутся с усиленной экспансией ведущих западных предприятий на российский рынок, вследствие чего сформируются новые высококонкурентные условия, где неизбежно будут задействованы качественно более высокие стандарты хозяйствования.

В межфирменном стратегическом альянсе повышается уровень адаптивности структурных элементов альянса, наращивается его конкурентный статус. Межфирменный стратегический альянс аграрного лизинга обладает качественными характеристиками, пока не раскрытыми в экономической литературе. Нами выделены три из них, которые, на наш взгляд, наиболее полно отражают особенности лизинговых отношений в АПК:

- взаимодействия субъектов аграрного лизинга строятся на принципах этической экономии;
- отношения между субъектами в лизинге основываются на морально-ассоциативном механизме доверия;
- трансакционные издержки меняют свой характер в силу того, что они становятся внутриальянсовыми.

Создание межфирменного стратегического альянса смягчает неразвитость инфраструктуры лизинговых отношений, нестабильность инновационного и инвестиционного климата. Его функционирование повышает уровень инвестиционной и инновационной привлекательности, обеспечивает согласованность условий лизинговых отношений с динамикой предложения и спроса.

Формирование эффективной системы управления лизингом и постоянное её совершенствование направлено на укрепление внутренних связей системы лизинга. Объединение в стратегический альянс независимых фирм, связанных общим экономическим интересом, позволяет не только сокращать трансакционные издержки альянсового взаимодействия, но и обеспечивать снижение издержек на предупреждение оппортунистического поведения партнеров. Правила контракта в межфирменном стратегическом альянсе более совместимы по интересам и стимулам, обеспечивают создание стимула для достижения взаимного интереса сторон не меньшего, чем доступного разрозненным фирмам.

При подготовке условий создания межфирменного стратегического альянса разрабатываются этические условия экономической деятельности. Координация деятельности субъектов стратегического альянса должна обеспечить как экономическую, так и этическую ориентацию деятельности в лизинговых отношениях.

Принципы формирования альянса имеют в основе такие фундаментальные морально-этические ценности, составляющие его суть, как взаимопомощь, солидарность, свобода, справедливость, честность, социальная ответственность. Важнейшим принципом функционирования межфирменного стратегического альянса выступает доверие, поддерживаемое убежденностью в том, что субъектам альянса есть что терять, если они предпочтут оппортунистические действия.

Проведенный анализ альтернативных подходов классификации трансакционных издержек применительно к сельскохозяйственному лизингу позволил выделить следующие типы: издержки поиска информации, ведения переговоров, измерения спецификации и защиты прав собственности, оппортунистического поведения (рис. 5).



Рисунок 5 – Классификация транзакционных издержек в аграрном лизинге

4. Совершенствование механизма обновления и восстановления машинно-тракторного парка сельского хозяйства

В совершенствовании механизма обновления и восстановления машинно-тракторного парка есть несколько структурных элементов. Наиболее важным из них является организация технического сопровождения. В создавшейся ситуации возможно сокращение темпов выбытия машинно-тракторного парка в АПК путём организации вторичного (в том числе лизингового) рынка сельскохозяйственной техники.

Для стран Западной Европы и США характерно примерное равенство оборота подержанной и новой сельскохозяйственной техники. Мировой опыт подтверждает экономическую целесообразность неоднократного изменения владельцев техники за время жизненного цикла. Крупные предприятия, агрофирмы, агрохолдинги имеют возможность приобретать новую производительную технику, системы машин отечественного и зарубежного производства. В результате имеющаяся подержанная техника становится для них лишней, она поступает на вторичный рынок. Другим источником подержанной техники являются сельскохозяйственные предприятия-банкроты. Третий источник – подержанная техника, которая освобождается и возвращается к лизингодателю в результате расторжения договоров лизинга.

Рынок подержанной техники имеет свой механизм функционирования, свой инструментарий регулирования экономических отношений самостоятельных товаропроизводителей. Для государства не важно, пользуется ли сельскохозяйственный товаропроизводитель новой или подержанной техникой, главное – совпадение интересов сельхозпроизводителя и государства.

В нашей стране вторичный рынок техники – это один из значимых путей сохранения агротехнического потенциала в условиях экономического кризиса, так как бесценный опыт ремонта узлов, агрегатов и восстановления деталей был накоплен в системе «Союзсельхозтехника». Цены на отремонтированные машины, узлы и агрегаты обычно устанавливаются, исходя из степени восстановления ресурса и базовой цены на новую технику. Данное направление особенно актуально для крестьянских (фермерских) хозяйств, поскольку приобретение новой техники для этих хозяйств с финансовой точки зрения очень сложная задача.

В диссертационном исследовании выявлены четыре источника поступления в лизинг подержанной техники: частая замена техники крупными интегрированными предприятиями, банкротство сельскохозяйственных предприятий, расторжение договоров поставки техники по лизингу, поступление техники из-за рубежа. Восстановление подержанной техники осуществляется специализированными предприятиями и техническими обменными пунктами, в распоряжение которых выделяется необходимый обменный фонд узлов и агрегатов. Обеспечение различного рода гарантий и дополнительных услуг оказывает по-

ложительное воздействие на активизацию лизинговых отношений. Заводами-изготовителями техники достигнуты значительные успехи в развитии своих сервисных центров, их техническом оснащении и подборе квалифицированных специалистов. Сервисное обслуживание и рынок подержанной техники создают широкую возможность внедрения нанотехнологий.

Учитывая состояние машинно-тракторного парка в сельском хозяйстве и продолжающуюся деиндустриализацию сельскохозяйственного производства, мы предлагаем схему государственной поддержки, аналогичную успешно реализованной по отечественным автомобилям. Однако в условиях необходимости формирования вторичного рынка сельскохозяйственной техники и возрождения ремонтного производства в АПК, концепция этой схемы должна быть расширена: сдаваемые тракторы направляются не на утилизацию, а на разборку, восстановление и вторичный рынок (рис. 6).



Рисунок 6 – Предложенная система стимуляции обновления тракторного парка

Рекомендуемый механизм государственной поддержки российского вторичного рынка сельскохозяйственной техники может включать элементы нанотехнологий при восстановлении деталей, узлов и машин.

5. Влияние технической и технологической модернизации производства на совершенствование лизинговых отношений в аграрной сфере

Инновационное развитие животноводства обеспечивает повышение эффективности и конкурентоспособности продукции сельскохозяйственных товаропроизводителей за счет технической и технологической модернизации производства; создание благоприятной экономической среды.

В диссертационном исследовании рассмотрена инвестиционно-предпринимательская стратегия развития Волгоградского завода оросительной техники и ЖКХ ЗАО «ОРТЕХ», являющегося одним из ведущих производителей насосных станций, дождевальных машин и другой техники для орошаемого земледелия в России. Продукция завода обеспечивает повышение инновационной активности сельскохозяйственных товаропроизводителей и расширение масштабов развития сельского хозяйства на инновационной основе. Основным инвестиционным проектом модернизации производства завода является проект освоения рынка оросительной техники совместно с австрийской компанией Bauer GmbH, ГНУ ВНИИОЗ Россельхозакадемии и Волгоградским государственным аграрным университетом по выпуску широкозахватной оросительной техники, начало реализации которого намечено на 2012 год. Строительство завода позволит ЗАО «ОРТЕХ» к 2015 году занять 27 % рынка оросительной техники России и СНГ.

Актуален и востребован инвестиционный проект ЗАО «ОРТЕХ» по производству современных очистных сооружений. Потребителям предлагается оборудование для глубокой биологической очистки бытовых и близких по составу производственных сточных вод, установки по очистке воды для питьевых нужд. Инвестиционные проекты также включают: создание инновационно-технологического Центра (технопарка) «Энергии будущего» по получению альтернативных видов энергии совместно с немецкой фирмой Energieteam RUMO GmbH; строительство завода серийного производства автономных ветроэлектростанций с мощностями от 10 до 100 кВт; модернизация линии по производству капельной трубки; организация производства, монтажа и сервисного обслуживания экологических животноводческих стоянок на основе альтернативных источников энергии.

В рамках реализации Концепции Российской технологической платформы «Рациональное Природопользование» с последующей интеграцией её в 7-ую Рамочную Программу Евросоюза по направлению «Продукты питания, сельское, лесное, рыбное хозяйство и биотехнологии» консорциумом в составе ЗАО «ОРТЕХ», ГНУ ВНИИОЗ, Волгоградского государственного аграрного университета разрабатывается проект «Рациональное природопользование» – совершенствование технологий и машин, воздействующих на живую природу через экологическую безопасность».

Стратегия разработки проектов на основе рационального природопользования позволила разработать и реализовать инновационный проект обустройства «Экологической животноводческой стоянки» на основе современной инфраструктуры с использованием альтернативных источников энергии. Проект жи-

вотноводческого экологического комплекса с использованием альтернативных источников энергии реализован в Калмыкии (ГУП «Шатта») в 2009 году. Альтернативные источники энергии в проекте – это ветровая энергия (использование ветровых установок) и солнечная энергия (использование солнечных батарей).

ВЫВОДЫ И ПРЕДЛОЖЕНИЯ

1. Аграрный лизинг обеспечивает дополнительное накопление, ускоряет процесс трансформации ссудного капитала в функционирующий.

Обоснованный автором дуализм понятия аграрный лизинг состоит в том, что он является одновременно кредитом и арендой средств производств. Аграрный лизинг позволяет лизингополучателям приобретать технику при отсутствии или недостатке собственных средств на их приобретение и залоговой базы на получение кредита. Интересы субъектов в аграрном лизинге разнонаправленные и противоречивые.

2. Механизм обеспечения адаптационных преимуществ аграрного лизинга, рекомендованный в диссертации, включает способы настройки элементов координации: формирование межфирменного стратегического альянса субъектов лизинговых отношений, совершенствование контрактов, использование нанотехнологий при восстановлении сельскохозяйственных машин, создание системы технологического сопровождения техники и племенных животных, предоставляемых на условиях лизинга.

3. Адаптация аграрного лизинга к повышению конкурентного давления при вступлении в ВТО рекомендована автором путём образования межфирменного стратегического альянса, в котором модель «цель – способ – результат» трансформируется в модель «совокупность целей – совокупность способов – совокупность результатов».

В диссертации выделены три качественные характеристики альянса: взаимодействия субъектов аграрного лизинга строятся на принципах этической экономии; отношения между субъектами в лизинге основываются на морально-ассоциативном механизме доверия; трансакционные издержки становятся внутриальянсовыми, что снижает издержки оппортунистического поведения. Этические условия альянса включаются в экономическую модель деятельности для обеспечения качественного конкурентного преимущества.

4. На основе мониторинга, проведённого среди лизингополучателей Волгоградской области, автор даёт предложения по улучшению лизинговой практики: увеличение срока лизинга до 8-10 лет в зависимости от срока службы техники; сокращение первоначального взноса до 5 %; предоставление возможности уплаты лизинговых платежей один раз в год после уборки урожая; усиление государственной поддержки аграрного лизинга из областного бюджета.

В настоящий момент АПК Волгоградской области и России в целом присуща недооценка использования подержанных и восстановленных машин, агрегатов, узлов и деталей, хотя есть экономические предпосылки для развития лизинга подержанной и восстановленной техники. Модернизация сельского хо-

зяйства в нашей стране может недопустимо затянуться без эффективного вторичного рынка техники, в котором самодостаточные аграрные предприятия через 4-5 лет эксплуатации отправляют её на вторичный рынок; после восстановления такие машины перепродаются в хозяйства среднего класса; на третьем этапе часть этой техники находит новых пользователей среди предприятий невысокого достатка. В этой связи необходимо, чтобы господдержка была распространена и на вторичную технику. В нашей стране вторичный рынок техники обеспечен бесценным опытом ремонта узлов, агрегатов и восстановления деталей, который был накоплен в системе «Союзсельхозтехника».

Весьма ценный опыт, накопленный в ходе реализации Государственной программы обновления автотранспортного парка, автор предлагает использовать в схеме комплексной государственной поддержки сельхозмашиностроения и вторичного рынка. В концепции рекомендуется предусмотреть, чтобы сдаваемые тракторы направлялись не на утилизацию, а на разборку, восстановление и вторичный рынок. Восстановление подержанной техники может включать элементы нанотехнологий.

5. В центр государственной стратегии развития сельского хозяйства выдвигается развитие животноводства, которое требует особого подхода и к содержанию, и к кормлению животных. На примере инвестиционно-предпринимательской стратегии развития Волгоградского завода оросительной техники и ЖКХ (ЗАО «ОРТЕХ»), который является одним из ведущих отечественных производителей техники для орошаемого земледелия и животноводства, автор предложил направления активизации аграрного лизинга в этой сфере. Основные направления связаны с освоением четырёх рынков: оросительной техники, капельного орошения, очистных сооружений и высокотехнологических животноводческих комплексов, использующих альтернативные источники энергии.

Развитие аграрного лизинга является перспективным и зачастую единственно возможным средством приобретения и обновления основных фондов для малого и среднего сельскохозяйственного бизнеса России. Эффективность реализации инвестиционного проекта, осуществляемого с использованием механизма аграрного лизинга, обеспечивает повышение эффективности и конкурентоспособности продукции сельскохозяйственных товаропроизводителей за счет технической и технологической модернизации производства; создание благоприятной экономической среды, снижение социальной напряжённости в сельской местности.

Основные положения исследования опубликованы в следующих работах:

Статьи, опубликованные в изданиях, рекомендованных ВАК РФ

1. Козенко, К.Ю. Инновационная направленность расширения системы лизинговых услуг / К.Ю. Козенко // Бизнес, образование, право. Вестник Волгоградского института бизнеса. – 2011. – вып. №3 (16). – С. 88-92 (0,3 п.л.).

2. Козенко, К.Ю. Теоретические аспекты формирования контрактов в аграрных лизинговых отношениях / К.Ю. Козенко // Экономические науки. – 2011. – № 5 (81). – С. 56-59 (0,45 п.л.).
3. Козенко, К.Ю. Специфика контрактных отношений в аграрном лизинге / Н.Н. Балашова, К.Ю. Козенко // Известия Нижне-Волжского аграрного университетского комплекса. – 2011. – № 4. – С. 262-267 (0,3 п.л., авт. – 0,15).
4. Козенко, К.Ю. Совершенствование механизма обновления и восстановления тракторного парка сельского хозяйства / Н.Н. Балашова, К.Ю. Козенко // Вестник Саратовского госагроуниверситета им. Н.И. Вавилова. – 2012. – № 1. – С. 211-219 (0,7 п.л. авт. – 0,4).

Прочие публикации по теме диссертационного исследования:

5. Козенко, К.Ю. Формирование системы технического обеспечения товаропроизводителей АПК на основе лизинговых отношений / К.Ю. Козенко // Материалы междунар. науч.-практ. конф. «Орошение земель в обеспечении продовольственной безопасности России», Волгоград, 24-26 августа, 2007 г. – Волгоград: ГНУ ВНИИОЗ, 2008. – С. 93-98 (0,3 п.л.).
6. Козенко, К.Ю. Формирование условий поставки сельскохозяйственной техники на основе финансового лизинга / К.Ю. Козенко // Сб. науч. тр. «Научное обеспечение агропромышленного комплекса». – Материалы Всерос. науч.-практ. конф. молодых ученых. – Краснодар, 18-20 ноября 2009 г. – Краснодар, 2009. – С. 488-493 (0,4 п.л.).
7. Козенко, К.Ю. Особенности маркетинговых подходов на рынке лизинговых услуг / К.Ю. Козенко // Сб. науч. тр. «Теоретические и прикладные аспекты современной экономики». – Вып. 1. – Черкесск, 2009. – С. 251-257 (0,5 п.л.).
8. Козенко, К.Ю. Формирование условий поставки сельскохозяйственной техники на основе финансового лизинга / К.Ю. Козенко // Материалы XIV региональной конференции молодых исследователей Волгоградской области. – Волгоград: ИПК «Нива» ВГСХА, 2010. – С. 146-150 (0,4 п.л.).
9. Козенко, К.Ю. Государственная поддержка лизинговых отношений в АПК / К.Ю. Козенко // Сб. науч. тр. «Наука и молодежь: новые идеи и решения». – Материалы IV Междунар. научно-практ. конф. молодых исследователей. – Волгоград, 11-13 мая 2011 г. – Ч. 3. – Волгоград: Волгоградская ГСХА, 2010. – С. 213-215 (0,3 п.л.).
10. Козенко, К.Ю. Направления совершенствования механизма лизинговых отношений в АПК / А.А. Литвинова, К.Ю. Козенко // Материалы междунар. науч.-практ. конф., посвященной 65-летию Победы в Великой Отечественной войне «Новые направления в решении проблем АПК на основе современных ресурсосберегающих, инновационных технологий», Волгоград, 24-28 января, 2010 г. – Волгоград: ИПК «Нива» ВГСХА, 2010. – С. 33-36 (0,2 п.л., авт. – 0,1).
11. Козенко, К.Ю. Процессы адаптации механизма формирования и функционирования лизинга сельскохозяйственной техники / К.Ю. Козенко // Сб. науч. тр. «Наука и молодежь: новые идеи и решения».- Материалы V Междунар. Научно-практ. конф. молодых исследователей. – Волгоград, 11-13 мая 2011 г. – Ч. II. – Волгоград: Волгоградская ГСХА, 2011. – С. 164-169 (0,4 п.л.).

12. Козенко, К.Ю. Развитие инновационных лизинговых отношений в отечественной экономике / К.Ю. Козенко, А.А. Литвинова // Сб. науч. тр. «Интеграционные процессы в науке, образовании и аграрном производстве – залог успешного развития АПК» – Материалы Междунар. науч.-практ. конф. 25-27 января 2011 – Т. 3 – г. Волгоград, 2011. – С. 66-69 (0,2 п.л., авт. – 0,1).