

На правах рукописи

ПРИЁМКО Александр Валерьевич

**РАЗВИТИЕ НАПРАВЛЕНИЙ, ФОРМ И МЕХАНИЗМОВ
ВНУТРЕННЕЙ ПОДДЕРЖКИ СЕЛЬСКОГО ХОЗЯЙСТВА
В РОССИЙСКОЙ ФЕДЕРАЦИИ**

Специальность – 08.00.05 – Экономика и управление народным хозяйством (экономика, организация и управление предприятиями, отраслями, комплексами - АПК и сельское хозяйство)

АВТОРЕФЕРАТ

диссертации на соискание ученой степени
кандидата экономических наук

Москва – 2012

Диссертационная работа выполнена в ГНУ Всероссийский институт аграрных проблем и информатики имени А.А. Никонова Россельхозакадемии

Научный руководитель: доктор экономических наук, профессор,
Почетный работник высшего профессионального образования
Российской Федерации
Мазлоев Виталий Зелимханович

Официальные оппоненты: **Серков Александр Федорович,**
д.э.н., академик Россельхозакадемии
главный научный сотрудник
ГНУ Всероссийского НИИ
экономики сельского хозяйства
Россельхозакадемии

Мухаметзянов Рафаил Рувинович,
к.э.н., доцент, доцент кафедры маркетинга
ФГБОУ ВПО Российского государственного
аграрного университета –
МСХА им. К.А. Тимирязева

Ведущая организация: **ГНУ Всероссийский НИИ
организации производства, труда и
управления в сельском хозяйстве
Россельхозакадемии**

Защита диссертации состоится 13 декабря 2012 г. в 15-00 часов на заседании диссертационного совета Д 006.002.01 при ГНУ Всероссийский институт аграрных проблем и информатики имени А.А.Никонова по адресу: 105064, Москва, а/я 342, Б.Харитоньевский пер., 21/6, стр.1

С диссертацией можно ознакомиться в библиотеке ГНУ Всероссийского института аграрных проблем и информатики имени А.А.Никонова Россельхозакадемии.

Автореферат разослан «__» ноября 2012 г. и размещен на сайте Высшей аттестационной комиссии Министерства образования и науки Российской Федерации <http://www.vak.ed.gov.ru> и Всероссийского института аграрных проблем и информатики имени А.А.Никонова Россельхозакадемии: www.viapi.ru

Ученый секретарь
диссертационного совета
к.э.н., доцент



Котеев С.В.

ОБЩАЯ ХАРАКТЕРИСТИКА РАБОТЫ

Актуальность темы исследования. В условиях присоединения Российской Федерации к Всемирной торговой организации (ВТО) развитие направлений, форм и механизмов государственной поддержки отечественных сельскохозяйственных товаропроизводителей (СХТ) является проблемой чрезвычайно актуальной. В первую очередь это касается мер прямого и косвенного субсидирования СХТ, которые определяются ВТО как меры их «внутренней поддержки».

До вступления России в ВТО объемы и направления субсидирования отечественных СХТ определялись исключительно приоритетами аграрной политики страны и возможностями ее консолидированного бюджета. С присоединением же Российской Федерации к ВТО страна будет вынуждена в качестве приоритетов рассматривать соблюдение взятых на себя обязательств, базовых соглашений и принципов этой международной организации.

Очевидно, что в ходе реализации мер Приоритетного национального проекта (ПНП) «Развитие АПК» и «Государственной программы развития сельского хозяйства и регулирования рынков сельскохозяйственной продукции, сырья и продовольствия на 2008-2012 годы» федеральным и региональным властям не удалось решить многие из поставленных задач. Но вместе с тем был накоплен значительный опыт государственной поддержки товаропроизводителей и отраслей АПК в условиях рыночной экономики. С учетом этого опыта была разработана и утверждена новая «Государственная программа развития сельского хозяйства и регулирования рынков сельскохозяйственной продукции, сырья и продовольствия на 2013-2020 годы».

В рамках новой Государственной программы ставится цель – обеспечить продовольственную независимость страны в параметрах, заданных «Доктриной продовольственной безопасности Российской Федерации».

Несомненно, разработчики очередной Государственной программы сделали ставку на самый оптимистичный сценарий развития событий. В то же время в документе должным образом не учтены многие риски и вызовы, определяемые неблагоприятными для сельского хозяйства страны внутренними и глобальными мировыми макроэкономическими процессами. Присоединение же страны к ВТО только усиливает неопределенность ситуации.

С учетом вышеизложенного возникает необходимость в специальной научной экспертизе комплекса мер агропродовольственной политики страны (включая и новую Государственную программу) на предмет их реализуемости и эффективности. При этом реализуемость мер агропродовольственной политики должна рассматриваться в первую очередь в контексте требований и ограничений ВТО по уровням государственной поддержки отечественного сельского хозяйства, а эффективность – с позиции соответствия объемов, форм и механиз-

мов субсидирования требованиям поддержания и роста конкурентоспособности отечественных СХТ.

В условиях членства страны в ВТО, разработка адекватных, а, следовательно, и эффективных мер государственной поддержки отечественных СХТ выходит далеко за рамки научно-практической задачи, требует скоординированных действий властных структур и ученых, поскольку речь идет об обеспечении уже не только продовольственной, но и национальной безопасности российского государства.

Степень изученности проблемы. Проблемам государственной поддержки сельского хозяйства в условиях рыночной экономики традиционно уделяется большое внимание в отечественной и зарубежной экономической литературе. С принятием и вступлением в силу основополагающих документов ВТО (1995 г.) в научных кругах возрос интерес к исследованию мер *внутренней поддержки* сельскохозяйственных товаропроизводителей как важнейшего компонента их государственной поддержки. При этом данные меры получили теоретическое и методологическое обоснование, методическую оценку и должный уровень формализации.

Для целей настоящего исследования значительный интерес представляет прежде всего методология ВТО, в основу которой положены методические подходы по определению агрегированной меры поддержки (АМП) национального сельского хозяйства. При разработке ВТО данной методологии активно использовались труды Джослинга Т., Тангермана С., Варлея Т. Аспекты совершенствования мер внутренней поддержки нашли свое отражение в работах Бринка Л.

В отечественной науке, применительно к рыночным отношениям и условиям либерализации внешней торговли, различные аспекты формирования системы мер государственной поддержки сельского хозяйства исследованы такими учеными, как Беспехотный Г.В., Буздалов И.Н., Добрынин В.А., Зинченко А.П., Мазлоев В.З., Милосердов В.В., Папцов А.Г., Петриков А.В., Пошкус Б.И., Серков А.Ф., Серова Е.В., Тихонов В.А., Узун В.Я., Ушачев И.Г.

Весьма обширно число публикаций по вопросам присоединения России к ВТО в части условий торговли сельскохозяйственными товарами, включая внутреннюю поддержку сельского хозяйства. По данной проблеме проведены серьезные научные исследования такими учеными, как Бородин К.Г., Карлова Н.А., Киселев С.В., Крылатых Э.Н., Кузнецов В.В., Ромашкин Р.А., Сидорук А.С., Сиптиц С.О., Строкова О.Г.

В целом же по проблематике присоединения России к ВТО довольно велико число работ, носящих политико-публицистический характер и не основанных на необходимых экономических расчетах. Во многом это объясняется тем, что содержание переговоров российской делегации с ВТО до 2012 г. было

практически закрытым как для общественности в целом, так и для научного сообщества, в частности.

Официальная информация, поступающая от ВТО и ее экспертная интерпретация, все еще не позволяет сделать однозначные выводы о последствиях для отечественного сельского хозяйства присоединения страны к ВТО. Во многом остается открытым вопрос о возможностях развития отдельных сельскохозяйственных отраслей и субсидирования товаропроизводителей в условиях членства страны в ВТО. Поэтому пока не завершена и научная дискуссия о судьбах продовольственной безопасности России. Все это предопределяет актуальность и необходимость проведения дальнейших научных исследований.

Цель и задачи исследования. Целью исследования является обобщение и развитие теоретических положений, а также разработка практических рекомендаций по выбору эффективных направлений, форм и механизмов внутренней поддержки отечественных СХТ в условиях членства России в ВТО.

Для достижения указанной цели были поставлены следующие задачи:

- изучить теоретические и методологические аспекты внутренней поддержки сельского хозяйства как важнейшего компонента его государственной поддержки;
- систематизировать формы, направления и механизмы внутренней поддержки сельского хозяйства;
- изучить требования ВТО к допустимым уровням внутренней поддержки национального сельского хозяйства;
- обобщить отечественный и зарубежный опыт прямой и косвенной поддержки СХТ в условиях рыночной экономики;
- проанализировать развитие форм, направлений и механизмов внутренней поддержки сельского хозяйства в Российской Федерации;
- оценить уровень, структуру и эффективность внутренней поддержки отечественного сельского хозяйства;
- оценить возможности субсидирования отечественных сельскохозяйственных товаропроизводителей при вступлении страны в ВТО;
- обосновать перспективные направления, формы и механизмы субсидирования отечественных СХТ.

Предмет исследования. В качестве предмета исследования рассматривались направления, формы и механизмы внутренней поддержки сельского хозяйства на федеральном и региональных уровнях государственного управления.

Объект исследования – сельское хозяйство Российской Федерации и его отрасли. Наиболее глубокие исследования проводились в Московской области.

Область исследования. Диссертационная работа выполнена по специальности «08.00.05 – Экономика и управление народным хозяйством» в соответствии с Паспортом Номенклатуры специальностей научных работников.

Область исследования - 1. Экономика, организация и управление предприятиями, отраслями, комплексами. 1.2. АПК и сельское хозяйство (подпункты:

1.2.32. Государственное регулирование сельского хозяйства и других отраслей АПК;

1.2.51. Продовольственная безопасность страны, последствия мирового продовольственного кризиса, аграрные аспекты присоединения России к Всемирной торговой организации).

Теоретической и методологической основой исследования послужили научные труды отечественных и зарубежных ученых, исследовавших комплекс вопросов государственной поддержки сельского хозяйства; теоретические и методологические разработки ВТО и Организации экономического сотрудничества и развития (ОЭСР).

Для решения поставленных задач в работе использовались следующие методы исследования: абстрактно-логический, монографический, аналитический, экспертный, балансовый, прогнозирования временных рядов, расчетно-конструктивный, а также экономико-статистические методы (группировок, индексного анализа) и метод дисконтирования финансовых выплат.

Информационной базой исследования явились:

- нормативно-правовые акты Российской Федерации;
- нормативно-правовые документы международных организаций;
- данные Федеральной службы государственной статистики Российской Федерации (Росстата), Министерства сельского хозяйства Российской Федерации (Минсельхоза России), Министерства экономического развития Российской Федерации (Минэкономразвития России), других федеральных министерств и ведомств, Министерства сельского хозяйства и продовольствия Московской области, сельскохозяйственных организаций Московской области;
- справочные материалы и сведения, представленные в Интернете и других открытых информационных источниках;
- разработки и результаты исследований других авторов;
- экспертные оценки.

Научная новизна результатов исследования заключается в следующем:

- уточнено понятие «внутренней поддержки сельского хозяйства» как системы мер, применяемых государством в целях развития национального сельского хозяйства и защиты интересов национальных СХТ на *внутреннем* рынке сельскохозяйственной продукции, сырья и продовольствия.
- проведена классификация форм внутренней поддержки по: характеру используемых властных ресурсов; финансово-экономическому содержанию предоставляемых благ; целевому назначению поддержки.

- с использованием критерия покупательной способности доходов сельскохозяйственных товаропроизводителей оценена эффективность мер государственной поддержки отечественного сельскохозяйственного производства, осуществляемых по линии мероприятий Приоритетного национального проекта «Развитие АПК» и «Государственной программы развития сельского хозяйства и регулирования рынков сельскохозяйственной продукции, сырья и продовольствия на 2008 – 2012 годы»;

- на основе использования сценарного подхода оценены финансовые объемы режимов *de minimis*, «желтой» и «зеленой» корзины ВТО и определены возможности реализуемости применительно к мерам внутренней поддержки отечественных СХТ, предусмотренных «Государственной программой развития сельского хозяйства и регулирования рынков сельскохозяйственной продукции, сырья и продовольствия на 2013 – 2020 годы»;

- предложены методические подходы и проведена оценка предлагаемых мер по совершенствованию прямого и косвенного субсидирования отечественных СХТ, в том числе и на основе привлечения средств Фонда национального благосостояния Российской Федерации в отечественное сельскохозяйственное машиностроение с целью глубокой технико-технологической модернизации аграрного сектора и обеспечения его конкурентоспособности в условиях членства страны в ВТО.

Практическая значимость исследования состоит в том, что представленные рекомендации могут быть использованы при:

- разработке и корректировке целевых программ развития сельского хозяйства и его отраслей на различных уровнях государственного отраслевого управления;

- разработке мер стратегического планирования в сельскохозяйственных предприятиях различных организационно-правовых форм и производственных размеров;

- разработке учебных программ и спецкурсов по аграрной политике в сельскохозяйственных вузах.

Апробация и публикация результатов работы. Результаты исследований обсуждались с руководителями отделов и специалистами Министерства сельского хозяйства и продовольствия Московской области, с руководителями и специалистами сельскохозяйственных организаций Московской области.

Результаты исследования используются в учебном процессе в РГАУ-МСХА имени К.А. Тимирязева при преподавании курса «Аграрная политика».

Основные результаты исследований обсуждены на:

международных научно-практических конференциях ученых МАДИ (ГТУ), РГАУ-МСХА, ЛНАУ (г. Москва - г. Луганск; январь, июнь 2010 г; июнь 2011 г.);

II-ой Международной научно-практической конференции в ПГСХА (г. Пенза, май 2010 г.);

Международной научно-практической конференции «Рыночная интеграция в агропродовольственном секторе: тенденции, проблемы, государственное регулирование», организованной в рамках XV Никоновских чтений (г. Москва, октябрь 2010 г.).

Всего по теме диссертации опубликовано 10 печатных работ, в том числе 3 в ведущих рецензируемых научных журналах, рекомендованных Высшей аттестационной комиссией. Авторский объем публикаций – 2,9 п.л.

Структура и объем диссертационной работы. Диссертационная работа состоит из введения, трех глав, выводов и предложений, библиографического списка и приложений. Она изложена на 227 страницах основного текста, содержит 38 рисунков (из них 7 в приложениях), 57 таблиц (из них 22 в приложениях), 19 формул, 215 наименований библиографических источников.

Во **введении** дано обоснование актуальности темы, показана степень ее изученности, определены цель, задачи, предмет и объект исследования, раскрыта научная новизна и практическая значимость работы.

В **первой главе диссертации «Теоретические и методологические основы внутренней поддержки сельского хозяйства»** раскрыты сущность, направления и основные формы внутренней поддержки СХТ; изложены требования ВТО к мерам и предельным уровням поддержки сельского хозяйства; определены показатели уровня и эффективности внутренней поддержки сельского хозяйства.

Во **второй главе «Анализ развития направлений, форм и механизмов субсидирования сельскохозяйственных товаропроизводителей в Российской Федерации»** на материалах Российской Федерации и Московской области, отражены тенденции развития направлений и механизмов прямого субсидирования СХТ; проведен анализ развития направлений и механизмов косвенного субсидирования сельского хозяйства; оценены уровень, структура и эффективность внутренней поддержки отечественных СХТ до вступления страны в ВТО.

В **третьей главе диссертации «Обоснование перспективных направлений, форм и механизмов внутренней поддержки сельского хозяйства Российской Федерации»** определены риски и факторы развития отечественного сельского хозяйства после 2012 г., оценена возможность развития сельскохозяйственных отраслей и субсидирования СХТ в переходный период присоединения России к ВТО; предложены методические подходы по обеспечению конкурентоспособности отечественных СХТ на основе инновационного развития, ресурсосбережения и технико-технологической модернизации аграрного сектора; определены и оценены финансовые механизмы и источники финансирования предлагаемых мер.

По результатам исследования сделаны **выводы** и внесены соответствующие **предложения**.

ПОЛОЖЕНИЯ, ВЫНОСИМЫЕ НА ЗАЩИТУ

1. «Внутренняя поддержка» является базовым понятием ВТО

Понятие «внутренняя поддержка» («Domestic support») стало применяться в отношении национального сельского хозяйства в ходе переговорного процесса в рамках Уругвайского раунда Генерального соглашения по тарифам и торговле (ГАТТ), проходившего в период 1986 - 1994 гг., и прочно вошло в научный оборот с принятием одного из базовых документов Всемирной торговой организации (ВТО) – Соглашения по сельскому хозяйству.

В указанном Соглашении внутренняя поддержка отрасли (а точнее - национальных СХТ) обозначена в качестве одной из трех сфер «связывания специфических обязательств» стран-участниц, наряду с доступом к рынку (Market access) и экспортной конкуренцией (Export competition). Данные сферы являются предметными областями государственного регулирования с учетом обязательств стран перед ВТО.

Внутренняя поддержка национальных СХТ рассматривается ВТО в качестве главной составной части их государственной поддержки. При этом внутренняя поддержка включает в себя систему мер, применяемых государством непосредственно в целях развития национального сельского хозяйства и защиты интересов своих СХТ на внутреннем рынке сельскохозяйственной продукции, сырья и продовольствия. Доступ к внутреннему рынку по сути дела подчинен интересам внутренней поддержки СХТ. Защита же национальных интересов на внешних рынках традиционно осуществляется государствами путем стимулирования и поддержки экспорта, в том числе сельскохозяйственного и продовольственного.

Внутренняя поддержка СХТ осуществляется по конкретным направлениям, с использованием определенных форм и механизмов.

Основными направлениями внутренней поддержки СХТ в условиях рыночной экономики, как правило, являются: развитие материально-технической базы сельского хозяйства; производство и сбыт сельскохозяйственной продукции; антимонопольное регулирование рынков сельскохозяйственной продукции и средств производства; поддержка рыночных цен; налогообложение и кредитование СХТ; страхование производственных рисков и доходов СХТ; социальное обеспечение работников сельского хозяйства; информирование и консультирование СХТ; развитие отраслевой науки и специального образования; социальное развитие села и др.

Обозначенным выше направлениям внутренней поддержки СХТ соответствуют определенные ее формы и механизмы. При этом под *формой* поддержки понимаются наиболее общие, типичные (характерные) черты ее проявления, а

под *механизмами* – совокупность конкретных методик, процедур и инструментов поддержки. В свою очередь к последним можно отнести регулируемые государством цены и тарифы, предоставляемые СХТ налоговые и прочие льготы, устанавливаемые ставки дотаций и компенсаций.

Сочетание механизмов и направления внутренней поддержки может быть определено одним термином, широко используемом в документах ВТО – «мера внутренней поддержки» (*measure of domestic support*).

При определении форм государственной поддержки СХТ в основу классификации могут быть положены различные классификационные признаки. Например, по *характеру используемых властных ресурсов* правомерно рассматривать такие формы государственной поддержки, как:

- правовая;
- организационная;
- финансовая.

По методологии ВТО, при исчислении уровней внутренней поддержки СХТ, во внимание принимаются лишь формы их финансовой поддержки. Как правило, они именуется субсидиями. При этом ВТО придерживается так называемого «расширительного» толкования термина «субсидии», понимая под ними и соответствующие бюджетные расходы, и «доходы, не востребуемые правительствами или их представителями» (т.е. налоговые льготы), и поддержку рыночных цен.

С учетом методологии ВТО и в развитие представленного выше определения подчеркнем, что субсидии являются разновидностью бюджетных трансфертов, формой безвозмездной передачи бюджетных средств или предоставления льгот (выгод) хозяйствующим и иным субъектам. Как правило, непосредственные бюджетные выплаты относятся к так называемым прямым субсидиям, а налоговые и прочие льготы (выгоды) – к косвенным. В первом случае государство содействует увеличению доходной части получателей субсидий. В другом случае оно способствует снижению их налогового или прочего расходного бремени, а возможно – и формированию выгодных для них ценовых соотношений. (В основу рассматриваемого выше деления субсидий на прямые и косвенные положено *финансово-экономическое содержание предоставляемых благ*).

Прямые субсидии СХТ можно рассматривать и с точки зрения их *целевого назначения*. На основе данного классификационного признака правомерно деление прямых субсидий опять же на две большие группы – производственные и непроизводственные субсидии.

Меры внутренней поддержки национального сельского хозяйства классифицируются ВТО на основе главного критерия: оказывают ли они или нет неблагоприятное, искажающее воздействие (*distorting effects*) на формирование «справедливой и ориентированной на рынок системы торговли в сфере сель-

ского хозяйства». Соответственно, в странах-участницах ВТО те бюджетные целевые расходы, которые не оказывают или оказывают незначительное влияние на торговлю и производство сельскохозяйственной продукции, не охватываются обязательствами по сокращению (это меры Green box и Blue box – «зеленой» и «голубой» корзины ВТО). И наоборот, те меры внутренней поддержки, которые оказывают искажающее воздействие на торговлю и производство сельскохозяйственной продукции, подлежат «связыванию» (фиксации предельного уровня в базовом периоде) и постепенному сокращению в ходе установленного переходного периода. Данное положение имеет непосредственное отношение к экономически развитым странам и странам с переходной экономикой.

Особенность методического подхода ВТО к фиксации объемов внутренней поддержки, подлежащих сокращению, заключается в том, что они определяются за вычетом предоставляемых «освобождений» в рамках «зеленой корзины» (к ним, как правило, относятся *непроизводственные* субсидии) и «голубой корзины» (к ним, в свою очередь, относятся выплаты по программам *ограничения* сельскохозяйственного производства). Остальные меры внутренней поддержки, не попадающие в перечисленные выше группы, могут быть отнесены к группам *de minimis* или образуют так называемую «желтую корзину» (Amber box). В нее включаются *прямые производственные субсидии СХТ*, стимулирующие развитие национального сельскохозяйственного производства, и косвенные субсидии, направленные на *поддержку рыночных цен, предоставление налоговых и прочих льгот СХТ*.

Для определения уровня «желтой корзины» ВТО использует показатели агрегированной меры поддержки (АМП). (*Математическая запись базовой общей АМП и ее компонентов представлена автором в диссертации в виде формул 1-4*). В основу расчета АМП положен принцип продуктового специфирования. В перечень «основных сельскохозяйственных продуктов» той или иной страны-участницы ВТО включаются, как правило, определенные виды сельскохозяйственной продукции и продукции ее переработки, производимые в стране и одновременно *импортируемые* ею по тем или иным причинам.

Для проверки соответствия фактически сложившегося уровня субсидирования национальных СХТ допустимому, методика ВТО предполагает использование показателя «текущей общей АМП» («Current Total AMS»), определяемого в национальном масштабе по результатам *отчетного* финансового года.

На рисунке 1 представлен алгоритм расчета уровня текущей общей АМП.

Особенность расчета текущей общей АМП_состоит в том, что уровни внутренней поддержки, именуемые на рабочем языке ВТО мерами *de minimis*, не включаются в итоговую сумму рассматриваемого показателя и не подлежат сокращению в случаях:

а) если внутренняя поддержка, связанная с конкретным продуктом, не превышает **5% от общей стоимости его производства** в течение соответствующего года;

б) если внутренняя поддержка, не связанная с конкретными продуктами, не превышает **5% от общей стоимости сельскохозяйственной продукции**, произведенной в стране в течение соответствующего года.

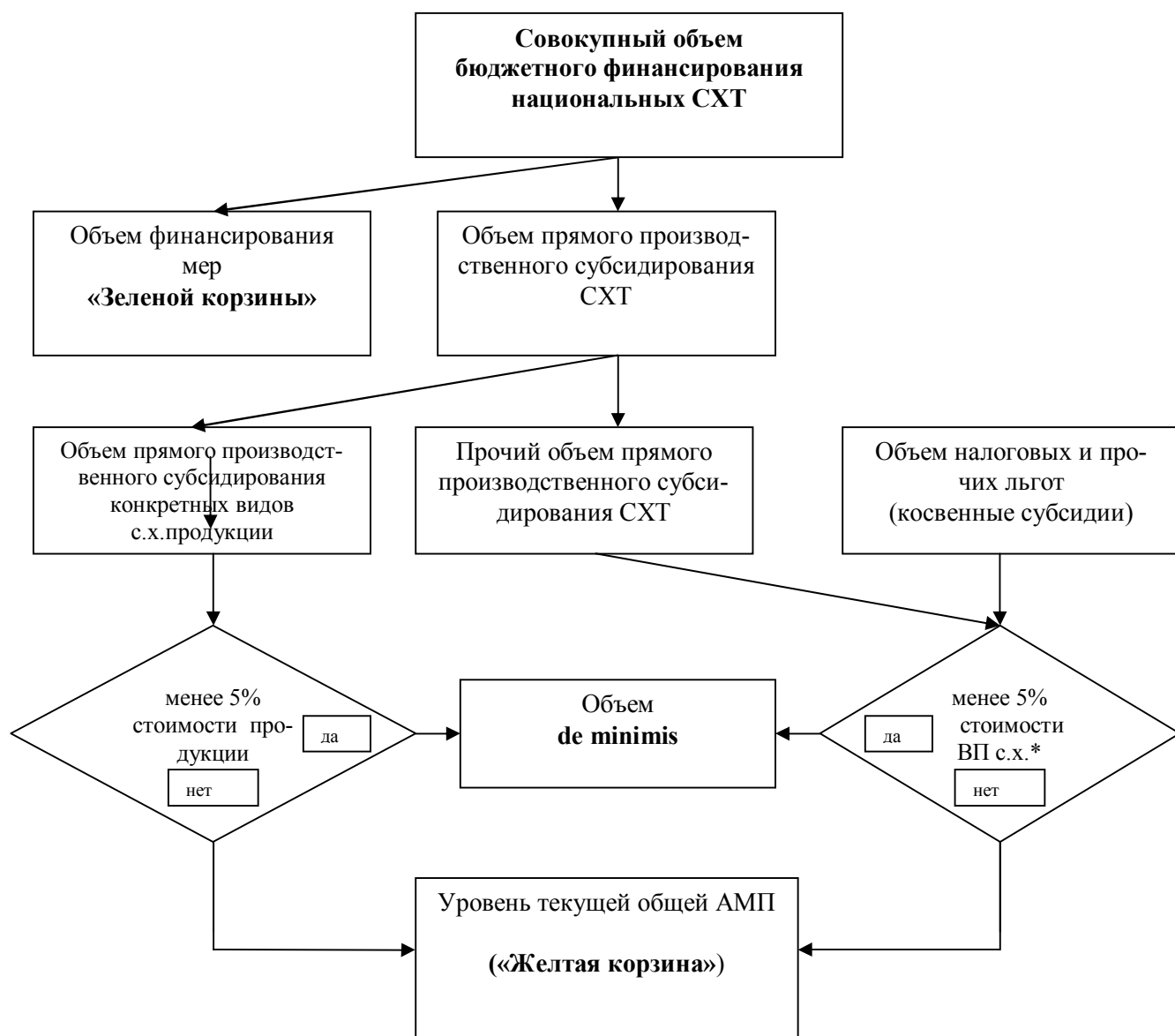


Рисунок 1 –Алгоритм расчета текущей общей АМП («Желтой корзины») в условиях членства страны в ВТО

*ВП с.х. – валовая продукция сельского хозяйства в текущих ценах.

По сути дела, объем de minimis выступает в качестве своеобразной «зеленой корзины» для производственного субсидирования национальных СХТ.

2. Внутренняя поддержка российских СХТ имеет различные направления и механизмы, а также дифференцирована по объемам субсидирования

В начальный период рыночных реформ (1991-1997 гг.) внутренняя поддержка отечественных СХТ представляла собой бессистемный набор агрополитических мероприятий. В эти годы федеральный центр сделал ставку на приватизацию земли и имущества бывших колхозов и совхозов, возложив финансовое бремя реформ на регионы. Регионализация аграрной политики привела к своеобразному пониманию продовольственной безопасности общества, к введению административных запретов на вывоз продовольствия из регионов, к проблемам с реализацией принципа единого экономического пространства.

Пересмотреть место, роль и сферы ответственности федеральных властей в аграрной политике государства вынудил финансовый кризис августа 1998 г. Его уроки были во многом учтены при разработке «Основных направлений агропродовольственной политики Правительства Российской Федерации на 2001–2010 годы». По сути дела в этом документе, впервые с начала рыночных реформ, высшим органом исполнительной власти страны было заявлено о необходимости формирования аграрной политики государства на единой концептуальной основе. В 2001-2012 гг. именно федеральные нормативно-правовые акты, проекты и программы во многом определяли целенаправленный характер и системность мер государственной поддержки отечественных СХТ. Вместе с тем субъекты РФ (в рамках их полномочий и компетенции) получали необходимую им свободу действий для разработки собственных мер господдержки СХТ с учетом специфики и бюджетных возможностей регионов.

В рамках «Государственной программы на 2008-2012 годы» было предусмотрено прямое субсидирование 17 предметных направлений производственной деятельности СХТ. *Ставки субсидирования* стали его основным *инструментом*. Более половины целевых бюджетных средств выделялось на субсидирование процентной ставки по кредитам и займам, полученным СХТ в коммерческих банках или кредитных кооперативах. В 2009 г. срок целевых кредитов, принимаемых государством к субсидированию, вырос до 11 лет.

Среди мер косвенного субсидирования отечественных СХТ, последовательно используемых российским государством в период реализации Приоритетного национального проекта (ПНП) «Развитие АПК» и «Государственной программы 2008-2012 годы», прежде всего следует выделить: формирование механизмов льготного налогообложения СХТ; реструктуризацию долгов СХТ; тарифное и нетарифное регулирование импорта сельскохозяйственной продукции и продовольствия; федеральный лизинг сельскохозяйственной техники и животных; ценовые соглашения СХТ с поставщиками горюче-смазочных материалов; развитие отраслевой науки, системы сельскохозяйственного консуль-

тирования, профессионального и дополнительного профессионального образования. (Детальный анализ направлений и механизмов прямого и косвенного субсидирования СХТ, применяемых в РФ до вступления страны в ВТО, представлен в разделах 2.1 и 2.2 диссертации).

В результате интенсивной и постоянно возрастающей поддержки аграрного сектора в рамках мероприятий ПНП «Развитие АПК» и «Государственной программы на 2008-2012 годы» в стране с 2006 г. наметился явный разрыв между темпами роста объемов субсидирования СХТ и индексами цен на промышленную продукцию и услуги, приобретаемые товаропроизводителями отрасли. Это можно проиллюстрировать на примере сельскохозяйственных организаций (СХО) (рисунок 2).

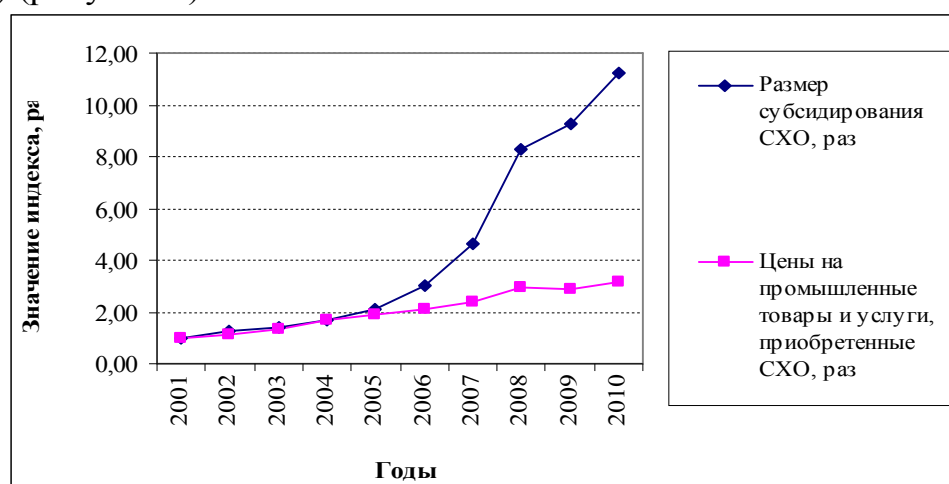


Рисунок 2 – Динамика базисных индексов цен на приобретенные промышленные товары и услуги и объемов прямого субсидирования СХО Российской Федерации (2001 г.=1)

Рассчитано автором по данным Минсельхоза России и Росстата

К концу первого десятилетия XXI века уровни прямого производственного субсидирования СХТ РФ заметно выросли в сравнении с аналогичными показателями группы экономически развитых стран (таблица 1).

Таблица 1 – Уровни прямого производственного субсидирования сельскохозяйственных товаропроизводителей России, ЕС, США и Канады

Страны	Объем прямых производственных субсидий в расчете на 1 га с.х.угодий, долл. США			Удельный вес прямых производственных субсидий в основных доходах СХТ*, %		
	2001 г.	2010 г.	2010 г. в % к 2001 г.	2001 г.	2010 г.	2010 г. в п.п. к 2001 г.
Россия	8,63	33,13	384,1	5,7	8,7	3,0
ЕС**	303,83	527,77	173,7	16,0	16,8	0,8
США	79,85	58,61	73,4	14,3	6,6	-7,7
Канада	30,93	42,90	138,7	9,0	6,9	-2,1

* в диссертации под основными доходами понимается сумма денежной выручки СХТ и объема полученных ими прямых производственных субсидий; ** ЕС (15) в 2001 г., ЕС (27)- в 2010 г. Рассчитано и составлено автором по данным ОЭСР, Росстата и Минсельхоза России.

По объему прямых производственных субсидий в расчете на 1 га сельскохозяйственных угодий Россия приблизилась к уровню Канады, заметно опережая все страны рассматриваемой совокупности по темпам роста внутренней поддержки СХТ.

С учетом отмеченных тенденций нами была предпринята попытка оценить изменение уровня доходов СХО РФ по покупательной способности 2001 года. (В 2001 г., после рыночных реформ 90-х годов и финансового кризиса августа 1998 г., было зафиксировано крайне благоприятное для отечественных СХТ соотношение цен на сельскохозяйственную и промышленную продукцию).

Для оценки денежной выручки СХО по покупательной способности доходов (ПСД) 2001-го года в процессе исследования предложен авторский методический подход, в соответствии с которым выручка анализируемого года, направляемая на производственное потребление, определялась с использованием базисного индекса цен на промышленную продукцию и услуги, приобретаемые СХО. В то же время та часть выручки, которая направлялась на заработную плату (личное потребление), определялась при помощи базисного индекса потребительских цен. Данную методику можно проиллюстрировать в следующей математической формуле:

$$\sum_{i=1}^N B_{it_{ПСД}} = \frac{\sum_{i=1}^N B_{it_{МЗ}}}{I_{t_{ЦПР}}} + \frac{\sum_{i=1}^N B_{it_{ОТ}}}{I_{t_{ПЦ}}} \quad (1)$$

где: $\sum_{i=1}^N B_{it_{ПСД}}$ - совокупная выручка СХО РФ от реализации продукции и услуг в анализируемом году t , определенная по покупательной способности доходов 2001 г.;

$\sum_{i=1}^N B_{it_{МЗ}}$ - часть совокупной выручки СХО РФ анализируемого года t (в текущих t -ценах), направленная на компенсацию материальных затрат и прочих расходов предприятий, а также на формирование их амортизационных (инвестиционных) фондов;

$\sum_{i=1}^N B_{it_{ОТ}}$ - часть совокупной выручки СХО РФ анализируемого года t (в текущих t -ценах), направленная на формирование фондов оплаты труда и премиальных фондов, выплату дивидендов, расчеты с государством по страховым взносам в государственные внебюджетные фонды (ГВФ);

$I_{t_{ЦПР}}$ - базисный индекс цен в анализируемом году t на промышленную продукцию и услуги, приобретаемые СХО РФ;

$I_{t_{ПЦ}}$ - базисный индекс потребительских цен в анализируемом году.

По расчетам автора, в среднем по СХО РФ соотношение компонентов $V_{t_{от}}$ и $V_{t_{мз}}$ в их совокупной денежной выручке в анализируемый период варьировало в зависимости от результатов хозяйственного года от 1:4 до 1:6.

Для оценки текущих субсидий по покупательной способности доходов 2001-го года использовался базисный индекс I_t цпр.

Проведенная по годам динамического ряда оценка объемов бюджетных субсидий и выручки СХО Российской Федерации (по покупательной способности доходов 2001 г.) представлена на рисунке 3.

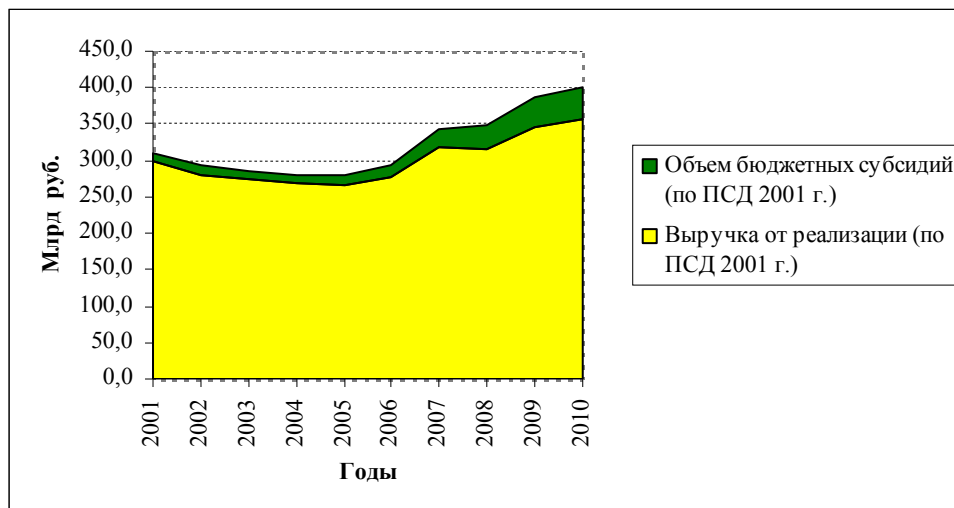


Рисунок 3 - Динамика объемов основных доходов СХО Российской Федерации (по покупательной способности доходов 2001 г.)

Расчитано автором по данным Минсельхоза России

Данные рисунка 3 свидетельствуют о том, что продуманные меры ПНП «Развитие АПК» и массивованная финансовая поддержка сельского хозяйства со стороны государства (особенно в 2007-2010 гг.) оказали существенное влияние на рост производства и состояние финансов отечественных СХО. В 2010 г. объем основных доходов СХО в сопоставимой оценке на 90 млрд руб., или на 29% превышал соответствующий уровень 2001 г. Таким образом, применительно к отечественным СХО предложенные государством меры поддержки в период 2006-2010 гг. следует признать эффективными.

3. При оценке реализуемости и эффективности мер «Государственной программы на 2013-2020 годы» необходимо учитывать риски присоединения России к ВТО и возможные сценарии макроэкономического развития страны

Для сельского хозяйства Российской Федерации 2012 г. стал своеобразной исторической вехой, символизирующей переход от «старого» к «новому» времени. Во-первых, в силу того, что 2012 г. - завершающий год реализации «старой» Государственной программы и утверждения новой. Во-вторых, потому, что с 22 августа 2012 г страна стала полноправным членом ВТО. В этой связи представляет большой научный и практический интерес вопрос о том, в какие корзины ВТО попадут те или иные объемы субсидирования отечествен-

ных СХТ в ходе реализации мер новой Государственной программы? Не выйдет ли объем «желтой корзины» Российской Федерации за установленные ВТО границы в переходный и последующие периоды? Достаточно ли выделено средств по Госпрограмме для помощи СХТ в компенсации их издержек?

С целью поиска ответов на поставленные вопросы мы рассмотрели сценарии развития ситуации. В их основу были положены среднесрочные прогнозы. **Сценарий 1** предполагал использование государственной поддержки отечественных СХТ в объемах и соотношениях, предусмотренных проектом Государственной программы развития сельского хозяйства от 18 мая 2012 г. (*далее по тексту - проект Государственной программы*). По данному проекту, по расчетам автора, к концу переходного периода присоединения России к ВТО предполагался объем прямого субсидирования отечественных СХТ, превышающий на 37% уровень, предложенный в окончательной редакции Государственной программы.

В целом же, как свидетельствуют наши расчеты, объемы и структура заложенных в проекте Государственной программы бюджетных расходов *не нарушали бы в 2013-2018 гг. взятых перед ВТО обязательств по внутренней поддержке отечественных СХТ* (таблица 2). В первую очередь это было бы обеспечено режимом *de minimis*, который бы предотвратил попадание в «желтую корзину» средств государственной поддержки в размере 183,6 млрд руб в 2013 г., в размере 270,9 млрд руб – в 2018 г. Однако развитие событий по сценарию 1 неминуемо столкнулось бы с проблемой обеспечения конкурентоспособности отечественных СХТ.

Расчеты автора, свидетельствуют о том, что при росте издержек на производство и реализацию отечественной продукции, в 2013 г., в среднем по стране убыточным (без дотаций) было бы производство мяса КРС и молока, в 2014 г. указанный ряд может пополнить баранина, в 2015 г. – сахар, в 2016 г. – мясо птицы и свинины. Таким образом, уже с 2017 г. аналогичная импортная продукция могла бы практически беспрепятственно заполнять российский рынок. В качестве возможной реакции государства на негативные тенденции в доходности отечественного производства нами рассматривалась *выплата дополнительных продуктовых дотаций*. В этой связи нами был рассмотрен **сценарий 2**. В данном сценарии объем продуктовых дотаций определялся по группе сельскохозяйственных товаров, производимых в стране и одновременно импортируемых в больших количествах. В основу исчисления дотаций был положен прогнозируемый *ценовой разрыв* между полной себестоимостью единицы отечественной продукции и средней ценой единицы импортной продукции, прошедшей таможенное налогообложение.

Таблица 2 – Оценка соответствия объемов бюджетного финансирования мероприятий Государственной программы * предельно допустимому уровню внутренней поддержки сельскохозяйственных товаропроизводителей Российской Федерации (**Сценарий 1**)

Показатели	2013 г.	2014 г.	2015 г.	2016 г.	2017 г.	2018 г.
Объем бюджетного финансирования мероприятий (по проекту Государственной программы), млрд руб.	301,071	388,608	433,297	475,193	507,726	538,568
«Зеленая корзина», млрд руб.	70,635	153,825	166,903	179,674	194,381	207,892
Прямые производственные субсидии, млрд руб.	230,437	234,782	266,393	295,519	313,345	330,677
De minimis: продуктивное специфицирование, млрд руб.	41,255	43,531	42,018	43,996	46,300	48,704
Текущая АМП: продуктивное специфицирование, млрд руб.	46,870	49,278	51,302	53,970	56,776	59,728
Текущая АМП: непродуктивное специфицирование (АМП _{нпс}), млрд руб.	142,311	141,974	173,073	197,553	210,269	222,244
Стоимость валовой продукции сельского хозяйства (ВП _{сх}), млрд руб.	3 951,375	4 227,971	4 523,929	4 840,604	5 179,447	5 542,008
Соотношение текущей АМП _{нпс} и ВП _{сх} , %	3,6	3,4	3,8	4,1	4,1	4,0
Курс рубля по отношению к доллару США, руб./1 доллар	30,00	30,50	30,75	31,00	31,00	31,00
Совокупная текущая АМП: «желтая корзина», млрд руб.	46,870	49,278	51,302	53,970	56,776	59,728
Совокупная текущая АМП: «желтая корзина», млрд долл. США	1,562	1,616	1,668	1,741	1,831	1,927
Допустимый уровень совокупной текущей АМП, млрд долл. США	9,000	8,100	7,200	6,300	5,400	4,400

* Проект «Государственной программы развития сельского хозяйства и регулирования рынков сельскохозяйственной продукции, сырья и продовольствия на 2013-2020 годы» от 18.05.2012 г.

** Значение показателя АМП_{нпс} определено на стадии расчета совокупной текущей АМП.

По правилам ВТО, в случае, если АМП_{нпс} < 5% стоимости ВП_{сх}, значение АМП_{нпс} обнуляется и не учитывается в совокупной текущей АМП. В таком случае дополнительные обязательства Российской Федерации обеспечить соотношение, чтобы «сумма всех продуктивно-специфических показателей поддержки не превышала 30 процентов непродуктивно-специфического показателя поддержки» (п. 1187 Доклада Рабочей группы по присоединению Российской Федерации к ВТО) теряют юридическую силу.

Однако, даже если бы удалось изыскать на цели стабилизации рентабельности необходимые, но огромные бюджетные средства (13,3 млрд руб.- в 2013 г., 158,4 млрд руб, - в 2018 г.), то *по сценарию 2 в 2017-2018 гг. страна бы вышла за пределы допустимого уровня «желтой корзины».*

В рамках **сценария 3** ставилась задача скорректировать объемы продуктового дотирования в 2017-2018 гг. до приемлемого уровня, чтобы не выйти за допустимые пределы «желтой корзины» (таблица 3.12 диссертации). Компромиссность сценария 3 позволила бы избежать чрезмерных нагрузок на бюджет и санкций ВТО по уровню «желтой корзины», *но в сравнении со сценарием 2 сводила бы ситуацию в 2018 г. к абсолютной убыточности всех анализируемых отраслей.*

Принимая во внимание утвержденные параметры новой Государственной программы и параметры последних долгосрочных прогнозов Министерства экономического развития Российской Федерации (МЭР), нами был также проведен анализ реализуемости мер агропродовольственной политики России на основе сравнения двух вариантов развития, предполагающих *разную прогнозную динамику курса рубля* на 2013-2018 гг. Исходя из задач исследования намеренно рассматривались варианты прогноза, предполагающие к 2018 г. наибольший разброс в курсах рубля.

Расчеты по **варианту 1** базируются на прогнозе валютного курса, определенного МЭР для сценария форсированного роста национальной экономики. По данному сценарию среднегодовой курс доллара достигнет максимального уровня в 31, 5 руб. в 2015 г., а к 2018 г. снизится до отметки 30,7 руб.

Вариант 2 предполагает проведение оценки реализуемости мер агропродовольственной политики Российской Федерации в случае, если развитие событий будет происходить в направлении, близком по своим сценарным условиям к дополнительному прогнозному варианту А, разработанному МЭР. В рамках данного варианта прогноза МЭР обосновывает изменение среднегодового курса доллара США с 32,9 руб. в 2013 г. до 38,0 руб. – в 2015 г.

Проведенные автором расчеты по реализуемости мероприятий Госпрограммы, итоговые значения которых представлены в таблице 3.13 диссертации, дают основания утверждать, что при любом из рассматриваемых вариантов планируемые объемы производственного субсидирования отечественных СХТ можно будет использовать по целевому назначению в полной мере. Нужно только четко отслеживать параметры *de minimis* и грамотно использовать возможности данного режима. Однако проблема заключается в том, что курсы валют могут по-разному влиять на импортные цены и цены отечественных производителей. В конечном счете это оказывает непосредственное влияние на рентабельность производства.

Наши расчеты показывают, что при динамике курса рубля, соответствующей варианту 1, предусмотренных Государственной программой объемов производственного субсидирования будет недостаточно, чтобы предотвратить к 2018 г. абсолютную убыточность производства основных видов продукции животноводства и сахара. В то же время развитие ситуации по варианту 2 способно оказать в целом благоприятное воздействие на показатели коммерческой эффективности отечественных СХТ (рисунок 4).

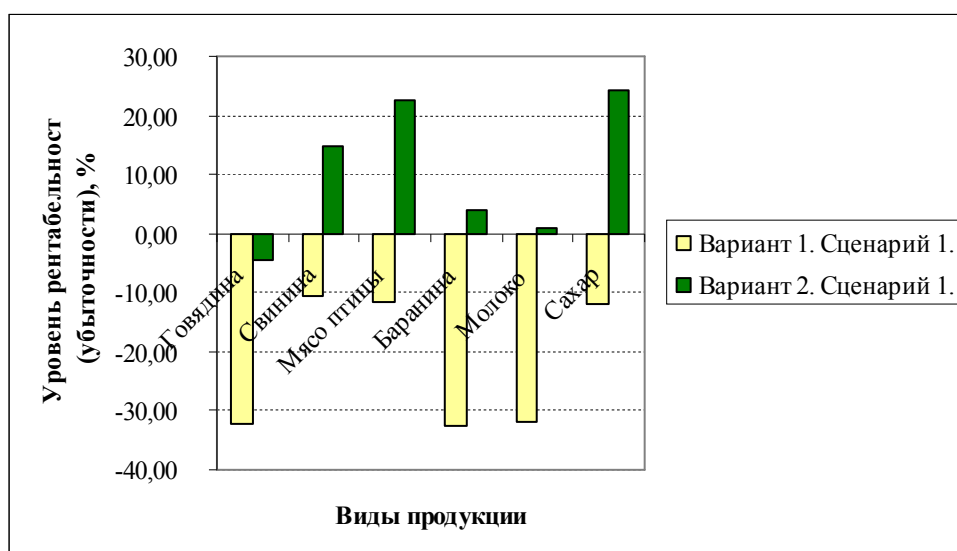


Рисунок 4 – Прогнозируемые на 2018 г. уровни рентабельности (убыточности) производства отдельных видов сельскохозяйственной продукции (включая производственные субсидии Государственной программы) при различных вариантах динамики курса рубля

Безусловно, развитие внутреннего рынка при динамике курса рубля в границах варианта 1 в конечном итоге может привести к неспособности отечественных СХТ выдерживать конкурентную борьбу с импортерами. Предвидя такой исход, государство будет вынуждено реагировать.

Представленные в диссертации расчеты позволяют сделать вывод о сохранении в среднесрочной перспективе высокой зависимости конечных финансовых результатов отечественных СХТ от курса рубля по отношению к доллару США. Поскольку формирование этого курса определяется глубинными процессами и интересами в национальной и мировой экономиках, то отечественные СХТ не вправе полагаться на благоприятную для них динамику, а вместе с государством обязаны искать эффективные формы и механизмы обеспечения своей конкурентоспособности (прежде всего на внутреннем рынке).

4. Новые механизмы технико-технологической модернизация сельского хозяйства - основа обеспечения конкурентоспособности отечественных СХТ в условиях членства страны в ВТО

По нашему мнению, в условиях членства России в ВТО и нарастающей конкуренции со стороны импортеров, государству и отечественным СХТ следует незамедлительно решать задачу снижения или стабилизация издержек производства (а не их бюджетной компенсации «любой ценой»). Во главу угла на современном этапе должно быть поставлено ресурсосбережение как главное условие эффективного и экономного хозяйствования. В свою очередь ресурсосбережение напрямую связано с современной техникой и технологиями, которыми должны быть обеспечены и в совершенстве владеть квалифицированные кадры.

Технико-технологическое обновление отечественного сельского хозяйства является задачей первостепенной важности, для решения которой должны быть предусмотрены предельно сжатые сроки и выделены необходимые бюджетные средства. В противном случае обеспечить конкурентоспособность отечественных СХТ в условиях членства страны в ВТО будет невозможно. И начинать нужно в первую очередь с машинно-тракторного парка СХО, который, по оценке экспертов, на 70-80% физически изношен; в котором выбытие техники в результате износа в разы превышает приобретение новой. В то же время по «Государственной программе на 2013-2020 годы» только к 2020 году должны быть решены вопросы стабилизации имеющегося в агропромышленном комплексе парка техники, «обновления его высокотехнологичными сельскохозяйственными машинами и оборудованием с последующим его увеличением для обеспечения дальнейшего развития сельскохозяйственного производства». По нашему мнению, данную проблему для СХО можно было бы решить уже в 2013-2014 гг., не выходя за рамки финансирования Государственной программы, мобилизовав для этого заложенные в ней финансовые резервы.

Для решения проблемы мы предлагаем рассматривать выгоды для СХО действовавшего до 2013 г. механизма субсидируемых 10-летних кредитов на приобретение сельскохозяйственной техники в качестве ориентира для новых механизмов Государственной программы. В частности, речь идет о приобретении СХО техники со скидкой и использовании новых условий лизинга. При этом данные механизмы нужно доработать и вывести их на качественно новый уровень.

По нашим расчетам, в 2013 г., используя различные механизмы государственной поддержки, СХО страны могли бы приобрести 14 тыс. 220 единиц энергонасыщенной техники взамен списанной по износу (таблица 3). (Приобретение кормоуборочных и зерноуборочных комбайнов предусмотрено в соотно-

шении 1:4). Для этого из разных источников потребовалось бы 86,3 млрд руб. при средней рыночной стоимости единицы 6,07 млн руб.

Одновременно с приобретением тракторов нами рассматривалась и возможность приобретения соответствующего количества комплектов навесного и прицепного оборудования, необходимых для выполнения всех агротехнических работ. По оценке экспертов, стоимость комплекта такого оборудования равна стоимости современного энергонасыщенного трактора.

Таблица 3 – Прогнозируемые объемы списания и расчетные объемы приобретения тракторов и комбайнов в СХО РФ в 2013 г.*

Технические средства	Списано в результате износа:			Приобретено:		
	единиц	Средняя мощность 1 единицы, л.с.	Суммарная мощность, л.с.	единиц	Средняя мощность 1 единицы, л.с.	Суммарная мощность, л.с.
Тракторы	16 956	123	2 085 588	8342	250	2 085 588
Комбайны	6 960	190	1 322 400	5877	225	1 322 400
Всего	23 916	х	3 407 988	14220	х	3 407 988

* объемы списания прогнозируются на уровне 2011 г.

Рассчитано и составлено автором по данным Росстата и Минсельхоза России]

При проведении расчетов предусматривалось ежегодное удорожание техники, равное 8%. Данное сценарное условие можно отнести к разряду оптимистических прогнозов, поскольку среднегодовые темпы инфляции по этой группе товаров в предыдущие периоды были значительно выше. По нашему мнению, указанное пороговое значение может быть использовано государством в качестве ограничивающего условия при заключении договоров о сотрудничестве с отечественными производителями сельскохозяйственной техники и лизинговыми компаниями. При этом к числу отечественных производителей техники, на наш взгляд, должны быть отнесены и предприятия с иностранным капиталом, производящие и собирающие сельскохозяйственные машины и оборудование на территории Российской Федерации.

Следующим сценарным условием являлось ежегодное увеличение расходов на приобретение СХО техники на уровне 8,5 % при сохранении структуры закупок, сформированной в 2013 г.

В качестве источников финансирования рассматривались: собственные средства СХО; средства Фонда национального благосостояния Российской Федерации (ФНБ РФ); средства лизинговых компаний; кредиты коммерческих банков. При этом оценивались два основных варианта решения проблемы. Их принципиальным отличием является содержание и форма лизинга. **Вариант 1** предусматривает использование возможностей федерального лизинга, **вариант 2** – коммерческого (вследствие приватизации ОАО «Росагролизинг»). Но оба

варианта предусматривают приобретение СХО до 75 % сельскохозяйственной техники у ее производителей со скидкой в 17,5%, обеспечиваемой средствами ФНБ РФ, направляемыми на приобретение облигаций данных промышленных предприятий. Расчеты автора позволяют утверждать, что при 8%-ом уровне инфляции указанная скидка соразмерна выгодам 10-летнего субсидируемого кредита (при разнице между ставкой банковского процента и ставкой рефинансирования ЦБ РФ в 4 процентных пункта). В свою очередь данная скидка может быть обеспечена производителями сельхозтехники в случае продажи ими Фонду НБ облигаций на сумму скидки, а в дальнейшем - путем 10-летнего ежеквартального погашения купонных процентов по ставке 9,7% и выплате номинальной стоимости облигации в конце последнего квартала указанного периода.

К сожалению, в Государственной программе не предусмотрено взаимодействие ФНБ РФ с производителями сельскохозяйственной техники. По нашему мнению, такое сотрудничество открыло бы большие перспективы перед аграрным сектором страны и вывело бы многие предприятия отрасли сельскохозяйственного машиностроения из состояния стагнации. Меры же по поддержке лизинга техники необходимо рассматривать лишь в качестве дополнения к программе технико-технологической модернизации отрасли.

С целью роста привлекательности для СХО механизма приобретения техники со скидкой государство могло бы сохранить механизм субсидирования инвестиционных кредитов. В этом случае СХО будут иметь возможность взять банковский кредит на приобретение техники у заводов-изготовителей или их дилеров. С учетом скидки производителей техники, по расчетам автора, 10-летний срок инвестиционных кредитов вполне можно заменить на 2-х летний. В результате этого были бы сэкономлены значительные бюджетные средства. В то же время общий размер скидок для СХО в конечном итоге возрастет до **31,4%**. В целом же предлагаемый механизм приобретения техники непосредственно у заводов-изготовителей или их дилеров, гарантирующий СХО приемлемые скидки, представлен на рисунке 5.

В диссертации оценены физические и стоимостные объемы приобретения СХО сельскохозяйственной техники в 2013-2020 гг. по варианту 1 и 2. Наши расчеты позволяют утверждать, что дополнительные объемы субсидий на приобретение СХО техники не приведут к выходу АМПнпс за пределы уровня *de minimis* как в случае с вариантом 1, так и в случае с вариантом 2.

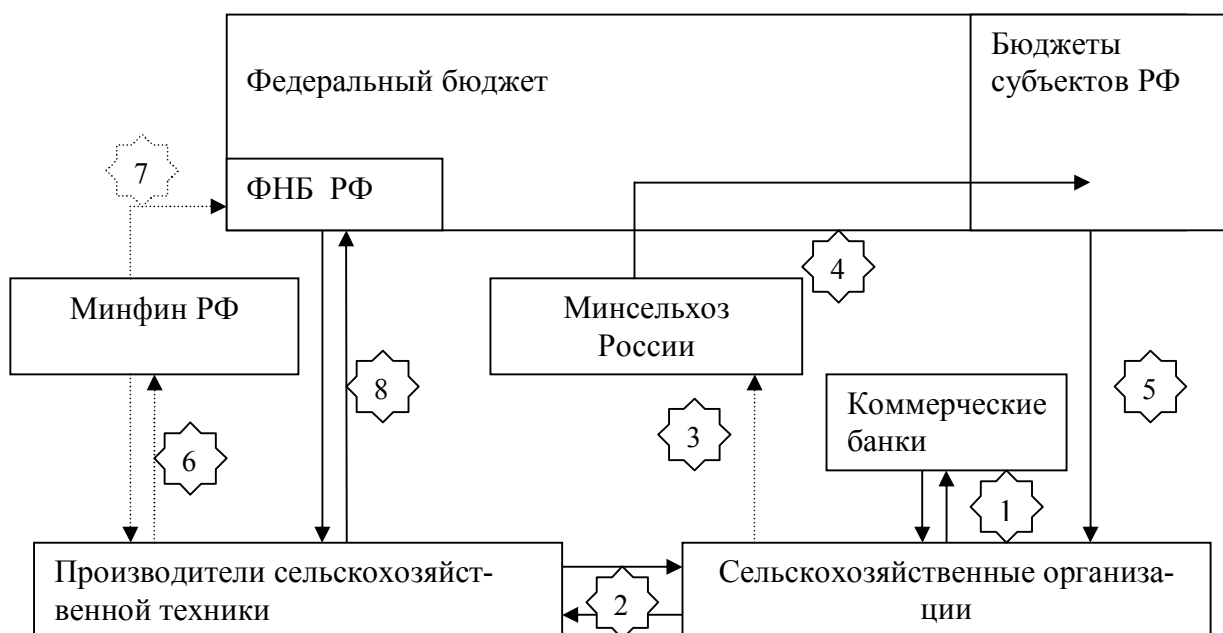


Рисунок 5 - Организационно-финансовый механизм приобретения сельскохозяйственными организациями техники (со скидкой) у отечественных предприятий сельскохозяйственного машиностроения

Представленные на рисунке 5 операции (в порядке их нумерации) имеют следующее содержание:

1 – получение *сельхозорганизациями* у коммерческих банков кредитов на приобретение сельскохозяйственной техники у *отечественных предприятий сельскохозяйственного машиностроения* (ОПСХМ) или их дилеров с обязательством погашения ссудной задолженности и начисленных процентов в течение 2-х лет;

2 – приобретение СХО сельскохозяйственной техники (со скидкой 17,5%) у ОПСХМ или их дилеров;

3 – представление *сельхозорганизациями* заявки и соответствующей документации в Минсельхоз России для возмещения части затрат на выплату банковских процентов по указанным целевым кредитам;

4 – перечисление Минсельхозом России субсидий бюджетам субъектов РФ на возмещение за счет средств федерального бюджета части затрат СХО на выплату банковских процентов по целевым кредитам на приобретение сельхозтехники;

5 – перечисление субсидий СХО за счет средств федерального и региональных бюджетов по факту выплат сельхозорганизациями соответствующих кредитному договору сумм банковских процентов и основного долга;

6 – заключение ОПСХМ соглашений с Минфином РФ о приобретении Фондом НБ их купонных облигаций на сумму скидок, фактически предоставленных СХО по договорам купли-продажи энергонасыщенной техники;

7– принятие Минфином РФ соответствующих распоряжений об использовании средств ФНБ РФ на приобретение облигаций ОПСХМ;

8 – приобретение Фондом НБ облигаций ОПСХМ по факту продажи последними сельхозтехники СХО со скидкой; выплаты Фонду НБ процентов в качестве текущих обязательств и номинальной стоимости облигаций при завершении расчетов.

(По нашему мнению, средства ФНБ РФ, в конечном итоге аккумулируемые государством для целей пополнения средств Пенсионного Фонда РФ, должны предоставляться только организациям-резидентам РФ).

На рисунке 6 представлена прогнозная динамика расчетов ОПСХМ с ФНБ РФ.

Данные рисунка 6 свидетельствуют о том, что для предприятий сельхозмашиностроения в первое десятилетие (2013-2021 гг.) темпы роста накопленных обязательств перед ФНБ РФ будут превышать темпы роста их суммарных выплат по облигациям. Однако начиная с 2022 г., вслед за выплатами купонных процентов, последуют выплаты номиналов облигаций, что приведет к существенному сокращению текущей задолженности предприятий перед Фондом.

Результаты наших исследований свидетельствуют о том, что в случае коммерческого лизинга (вариант 2), одинаковые объемы поставок техники для СХО будут обеспечиваться значительно большими расходами ФНБ на приобретение облигаций лизинговых компаний. Однако, учитывая возвратность средств, государство в итоге смогло бы пойти и на этот шаг. Хотя условия федерального лизинга (вариант 1) более предпочтительны для госбюджета.

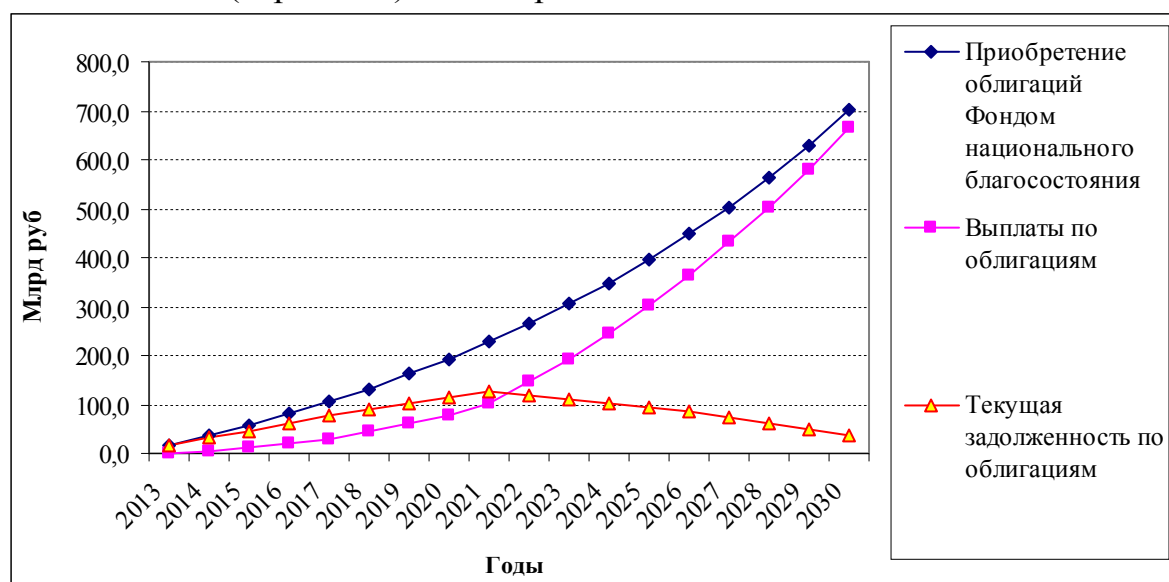


Рисунок 6 – Прогнозная динамика долговых обязательств отечественных предприятий сельскохозяйственного машиностроения перед Фондом национального благосостояния РФ (нарастающим итогом), 2013-2030 гг.

Расчеты автора

По нашему мнению, использование средств Фонда национального благосостояния в качестве инвестиций в технико-технологическую модернизацию СХО является мерой абсолютно оправданной. Средства Фонда будут работать на экономику АПК, а сам Фонд в итоге не окажется в убытке. Зато бюджетные затраты на прямое субсидирование СХО снизятся. Если рассмотреть вариант 3, по которому энергонасыщенная техника в объеме вариантов 1 или 2, полностью приобретается СХО на средства 10-летних инвестиционных кредитов, то данный вариант окажется высокзатратным для бюджета (рисунок 7).

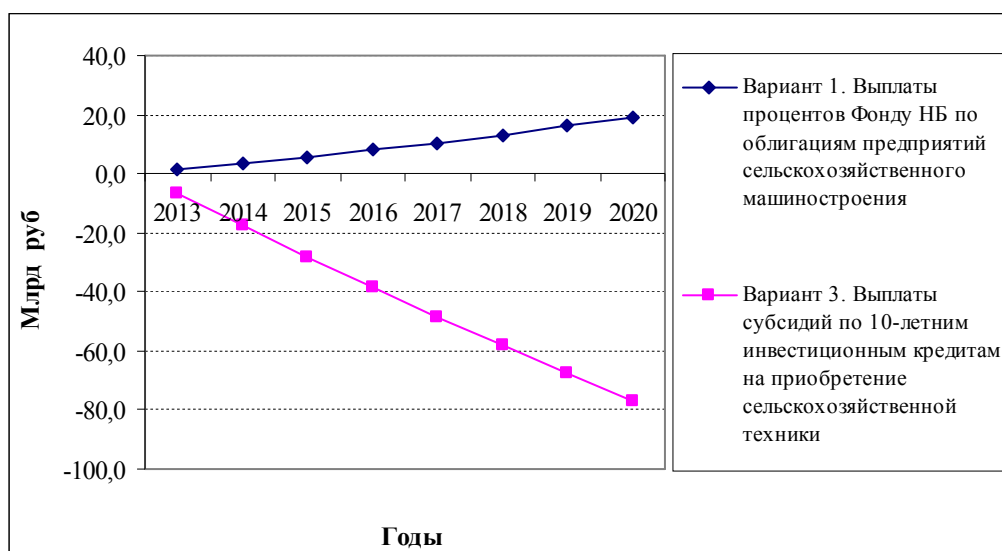


Рисунок 7 – Прогнозная динамика отдельных финансовых потоков (по вариантам 1 и 3), 2013-2020 гг.

Расчеты автора

Сравнительный анализ рассмотренных 3-х вариантов позволяет утверждать, что с учетом комплекса выгод СХО, отечественных предприятий сельскохозяйственного машиностроения и бюджета, предпочтительнее вариант 1.

Методичное следование данному варианту позволило бы за 8 лет полностью обновить парк сельскохозяйственной техники СХО страны и перевести аграрный сектор на ресурсосберегающие технологии. *По своей эффективности данные меры значительно бы превысили эффект от дополнительных продуктовых дотаций и способствовали бы превращению СХО в конкурентоспособные хозяйствующие единицы в условиях членства страны в ВТО.*

Выводы и предложения

1. Вступление Российской Федерации в ВТО повлечет за собой пересмотр многих из ранее провозглашенных приоритетов аграрной политики. Реформированию подлежат многие из наработанных механизмов государственной поддержки АПК. Проблема соблюдения обязательств перед ВТО будет обостряться неблагоприятными для отечественных СХТ макроэкономическими тенденциями. Во втором десятилетии XXI века цены на промышленные товары и услуги будут расти для отечественных СХТ темпами в 8-9% в год, в то время как по прогнозам ОЭСР и ФАО мировые цены на продовольствие (прежде всего мясной группы) в конечном итоге стабилизируются или темпы прироста составят не более 1% в год. В результате постоянного роста издержек отечественных СХТ их конкурентоспособность будет самым жестким образом испытываться не на внешних рынках, а прежде всего на рынке внутреннем.

2. Для обеспечения конкурентоспособности отечественных СХТ прежде всего необходимы новые и эффективные механизмы технико-технологической

модернизации сельского хозяйства. На сегодняшний день механизмы федерального лизинга и субсидирования инвестиционного кредитования (в части приобретения сельскохозяйственной техники) не обеспечивают не только должный уровень модернизации, но и простое технико-технологическое обновления отрасли. Положение надо менять кардинальным образом.

Мы предлагаем внести необходимые поправки в Бюджетный кодекс РФ и направить часть средств ФНБ РФ на обеспечение скидок для СХО при приобретении ими энергонасыщенной техники у отечественных предприятий сельскохозяйственного машиностроения или их дилеров. При этом средства Фонда в объеме указанных скидок должны быть направлены на приобретение 10-летних купонных облигаций предприятий отечественного сельскохозяйственного машиностроения, выпускающих конкурентоспособную энергонасыщенную технику. (К их числу следует отнести и предприятия с иностранным участием, выпускающим продукцию на российской территории). На эти цели потребуется ежегодно не менее 25 млрд руб. Однако данный механизм, обеспечивающий реальную возвратность средств Фонда при ставке 9,7% годовых, в конечном итоге будет выгоден и государству, и отечественному сельскохозяйственному машиностроению, и главному сельскохозяйственному товаропроизводителю страны – сельскохозяйственным организациям. Именно на интенсивное обновление их машинно-тракторного парка должны быть направлены совместные усилия, поскольку в первую очередь СХО обеспечивают продовольственную безопасность страны, производя 50% валовой и 70% товарной продукции отечественного сельского хозяйства.

3. С целью роста привлекательности для СХО механизма приобретения техники со скидкой, государство должно сохранить механизм субсидирования «технических» инвестиционных кредитов. В этом случае у СХО появится возможность брать банковские кредиты на приобретение техники непосредственно у заводов-изготовителей или их дилеров. С учетом скидки производителей техники, по расчетам автора, 10-летний срок инвестиционных кредитов вполне можно было бы заменить на 2-х летний. В результате этого не потребовалось бы значительных бюджетных средств. В то же время общий размер ценовых скидок для СХО вырос бы в конечном итоге до **31,4 %**, не входя в противоречие с требованиями ВТО.

Механизмы приобретения СХО энергонасыщенной техники (со скидкой) непосредственно у отечественных заводов-изготовителей или их дилеров, по нашему мнению, должны рассматриваться в качестве основных, а механизмы федерального или коммерческого лизинга – в качестве дополнительных при проведении подлинной технико-технологической модернизации российского сельского хозяйства.

4. Исходя из интересов обеспечения конкурентоспособности отечественных СХТ, расходы на отраслевую науку, профессиональное образование и ИКС необходимо не просто увеличить, а увеличить существенно, поставив перед данными структурами задачи стратегического характера и строго спрашивая с них за результаты деятельности, финансируемой за счет бюджетных средств. Обеспечить конкурентоспособность отечественного сельского хозяйства уже в ближайшей перспективе будет невозможно, если триада «отраслевая наука + профессиональное образование + ИКС» будет финансироваться государством по остаточному принципу. В этих целях следует перераспределить в пользу указанных структур значительную часть планируемых и сверхплановых бюджетных расходов, неизбежно направляемых на примитивное производственное дотирование. По нашим расчетам, проведенным с целью оценки развития событий в рамках вполне реального сценария 3, переориентация, например, 5 % средств от объема продуктовых дотаций в исследовательскую сферу позволила бы в 2013 г. использовать на научные цели дополнительно 663 млн руб., а в 2016 г. – уже 5,6 млрд руб.

Работы автора, опубликованные по теме диссертации

Статьи в ведущих рецензируемых научных журналах и изданиях, рекомендованных Высшей аттестационной комиссией:

1. Приёмко, А. В. Налогообложение в системе косвенного субсидирования сельхозтоваропроизводителей / А. В. Приёмко // Экономика сельского хозяйства России. – 2010. - №9. – С.55 – 62 (авт. объем 0,84 п.л.).
2. Приёмко, А. В. Оценка возможностей субсидирования отечественных сельскохозтоваропроизводителей в условиях членства России в ВТО / В. З. Мазлоев, А. В. Приёмко // Экономика сельскохозяйственных и перерабатывающих предприятий. – 2012. - №7. –С. 30-33 (авт. объем 0,26 п.л.).
3. Приёмко, А. В. Россия и ВТО: влияние курса рубля на реализуемость мер агропродовольственной политики государства / В. З. Мазлоев, А. В. Приёмко // Экономика сельскохозяйственных и перерабатывающих предприятий. – 2012. - №10. –С. 15-18 (авт. объем 0,25 п.л.).

Статьи в других научных и научно–практических изданиях:

4. Приёмко, А. В. Теоретические и практические аспекты субсидирования сельскохозяйственных товаропроизводителей / А. В. Приёмко // Научные труды Международной научно-практической конференции ученых МАДИ (ГТУ), РГАУ-МСХА, ЛНАУ. 20-21 января 2010 года. Том 1. Экономика. – Москва – Луганск, 2010. – Изд-во МАДИ (ГТУ), РГАУ-МСХА, ЛНАУ. – С. 168 – 172 (авт. объем 0,22 п.л.).
5. Приёмко, А. В. Нормативно-правовая, организационная и финансовая поддержка отечественных сельскохозяйственных товаропроизводителей / А. В.

- Приёмко, В. В. Приёмко // Научные труды Международной научно-практической конференции ученых МАДИ (ГТУ), РГАУ-МСХА, ЛНАУ. 20-21 января 2010 года. Том 3. Мировая экономика. – Москва – Луганск, 2010. – Изд-во МАДИ (ГТУ), РГАУ-МСХА, ЛНАУ. – С. 118 – 122 (авт. объем 0,13 п.л.).
6. *Приёмко, А. В.* Совершенствование механизма субсидирования процентных ставок по сельскохозяйственным кредитам в период мирового финансового кризиса / А. В. Приёмко // Научные труды Международной научно-практической конференции ученых МАДИ (ГТУ), РГАУ-МСХА, ЛНАУ. 17-18 июня 2010 года. Том 1. Экономика. – Москва – Луганск, 2010. – Изд-во МАДИ (ГТУ), РГАУ-МСХА, ЛНАУ. – С. 26– 29 (авт. объем 0,33 п.л.).
 7. *Приёмко, А. В.* Требования ВТО и перспективы субсидирования отечественных сельскохозяйственных товаропроизводителей / А. В. Приёмко // Научные труды Международной научно-практической конференции ученых МАДИ (ГТУ), РГАУ-МСХА, ЛНАУ. 17-18 июня 2010 года. Том 3. Мировая экономика. – Москва – Луганск, 2010. – Изд-во МАДИ (ГТУ), РГАУ-МСХА, ЛНАУ. – С. 57– 60 (авт. объем 0,27 п.л.).
 8. *Приёмко, А. В.* Роль субсидирования в повышении финансово-экономического потенциала сельскохозяйственных организаций / А. В. Приёмко // Повышение управленческого, экономического, социального и инновационно-технического потенциала предприятий, отраслей и народнохозяйственных комплексов: сборник статей II Международной научно-практической конференции / МНИЦ ПГСХА. – Пенза, РИО ПГСХА, 2010. – С. 162 – 165 (авт. объем 0,2 п.л.).
 9. *Приёмко, А. В.* Возможности субсидирования сельскохозяйственных товаропроизводителей при вступлении страны в ВТО // А. В. Приёмко // Никоновские чтения – 2010. Рыночная интеграция в агропродовольственном секторе: тенденции, проблемы, государственное регулирование. – М.: ВИАПИ имени А. А. Никонова: «Энциклопедия российских деревень», 2010. – С.360 – 362 (авт. объем 0,19 п.л.).
 10. *Приёмко, А. В.* Влияние мер государственной поддержки на доходы сельскохозяйственных организаций/ А. В. Приёмко // Научные труды Международной научно-практической конференции ученых МАДИ (ГТУ), РГАУ-МСХА, ЛНАУ. 16-17 июня 2011 года. Том 1. Экономика. – Москва – Луганск, 2011. – Изд-во МАДИ (ГТУ), РГАУ-МСХА, ЛНАУ. – С. 112– 115 (авт. объем 0,19 п.л.)