

СОДЕРЖАНИЕ

ВВЕДЕНИЕ	6
1. ОСНОВНЫЕ РЕЗУЛЬТАТЫ НАУЧНЫХ ИССЛЕДОВАНИЙ	7
1.1. ПРОГРАММА ФУНДАМЕНТАЛЬНЫХ И ПРИОРИТЕТНЫХ ПРИКЛАДНЫХ ИССЛЕДОВАНИЙ ПО НАУЧНОМУ ОБЕСПЕЧЕНИЮ РАЗВИТИЯ АПК РОССИЙСКОЙ ФЕДЕРАЦИИ НА 2001—2005 ГГ. «РАЗРАБОТАТЬ НАУЧНЫЕ ОСНОВЫ СТРАТЕГИИ РАЗВИТИЯ АГРОПРОМЫШЛЕННОГО КОМПЛЕКСА, АГРАРНОЙ ПОЛИТИКИ, ОРГАНИЗАЦИОННО-ЭКОНОМИЧЕСКОГО МЕХАНИЗМА, ПРОДОВОЛЬСТВЕННОГО РЫНКА, УПРАВЛЕНИЯ, ИННОВАЦИОННЫХ ПРОЦЕССОВ, ЭФФЕКТИВНОГО ИСПОЛЬЗОВАНИЯ ПРОИЗВОДСТВЕННОГО ПОТЕНЦИАЛА, СОЦИАЛЬНОГО РАЗВИТИЯ СЕЛА И РЕГУЛИРОВАНИЯ ЗЕМЕЛЬНЫХ ОТНОШЕНИЙ».....	7
01. Разработать научно обоснованную стратегию государственной экономической политики по обеспечению восстановления и устойчивого развития АПК	7
01.01. Разработать концепцию, прогноз и программы развития АПК до 2010 г.....	7
01.01.01. Разработать стратегию социально-экономического развития АПК и механизм ее реализации.....	7
01.01.01.02. Разработать основные направления и механизмы реализации стратегии аграрной политики.....	7
01.02. Разработать модели и проекты прогнозирования и долгосрочного планирования развития АПК на федеральном и региональном уровнях в рыночных условиях с использованием экономико-математических методов и компьютерной техники.....	12
01.02.01. Разработать систему моделей прогнозирования развития АПК при различных вариантах аграрной политики.....	12
01.02.01.02. Разработать математическое описание и провести идентификацию основных зависимостей системы моделей прогнозирования развития АПК.....	12
01.02.02.01. Разработать модели для анализа и прогноза рынка зерна в зависимости от мер государственного регулирования.....	13
02. Разработать научные основы формирования и развития аграрного рынка и рыночной инфраструктуры	16
02.02. Разработать прогноз и организационно-экономический механизм формирования продовольственного рынка и обеспечения регионов страны продовольствием на основе территориального разделения труда, развития вертикальных и горизонтальных маркетинговых систем в АПК.....	16
02.02.01. Разработать рекомендации по созданию инфраструктуры биржевой торговли продовольственными товарами.....	16
02.02.01.01. Разработать концепцию и предложения по формированию рыночной инфраструктуры СПОТ торгов и электронных торгов на Московской зерновой бирже.....	16
02.04. Разработать рекомендации, модели, нормативные документы, определяющие принципы и механизмы регулирования аграрных внешнеэкономических связей АПК России со странами дальнего зарубежья.....	17
02.04.01. Исследовать тенденции в развитии торговли сельскохозяйственной и продовольственной продукцией России со странами дальнего зарубежья и разработать рекомендации по интеграции АПК в мировой продовольственный рынок.....	17

02.04.01.02. Выявить тенденции развития товарооборота агропродовольственной продукцией между Россией и ЕС	17
02.05. Разработать формы и методы развития интеграционных процессов АПК России и других стран — участников СНГ	19
02.05.01. Разработать концепцию и основы мониторинга развития аграрного рынка СНГ в условиях возрастающей конкуренции на мировых продовольственных рынках и предстоящего присоединения большинства государств СНГ к ВТО	19
02.05.01.01. Разработать основы концепции и методологию мониторинга функционирования аграрного рынка СНГ и его влияния на интеграционные процессы	19
03. Разработать организационно-экономический механизм развития АПК в условиях многоукладной экономики	21
03.01. Разработать организационно-экономические модели развития и функционирования сельскохозяйственных организаций и предприятий, крестьянских (фермерских) и личных подсобных хозяйств, малых форм сельского производства.....	21
03.01.01. Разработать организационно-экономический механизм развития и рыночной интеграции сельскохозяйственных организаций, предприятий, крестьянских (фермерских) и личных подсобных хозяйств.....	21
03.01.01.01. Разработать механизмы участия инвесторов в финансовом оздоровлении неплатежеспособных сельскохозяйственных предприятий	21
03.01.01.03. Разработать классификацию крестьянских (фермерских) и личных подсобных хозяйств.....	26
05. Разработать научные основы управления и информационного обеспечения АПК	28
05.03. Разработать систему информационного обеспечения АПК, осуществить формирование и ведение баз и банков информационных ресурсов, разработать систему информатизации аграрной науки.....	28
05.03.01. Разработать научные основы информатизации АПК и аграрной науки	28
05.03.01.01. Развитие информатизации АПК на основе его мониторинга.....	28
05.03.01.02. Развитие информатизации аграрной науки на основе его мониторинга.....	30
06. Разработать научные основы социально-демографической политики на селе и развития сельской местности	33
06.02. Разработать научные основы социально-экономического развития сельской местности России по регионам.....	33
06.02.02. Рекомендации по обеспечению устойчивого развития сельской местности на областном и районном уровне	33
07. Разработать научно-методические основы регулирования земельных отношений	38
07.01. Разработать научные основы системы налогообложения сельскохозяйственных земель, предложения по регулированию рынка земли	38
07.01.01. Разработать предложения по регулированию земельного оборота и вне рыночных форм перераспределения сельскохозяйственных угодий	38
07.01.01.02. Разработать анализ земельного оборота с учетом региональной специфики.....	38
1.2. НАУЧНО-ИССЛЕДОВАТЕЛЬСКИЕ РАБОТЫ ПО ХОЗРАСЧЕТНОЙ ТЕМАТИКЕ.....	41
2. НАУЧНО-ОРГАНИЗАЦИОННАЯ ДЕЯТЕЛЬНОСТЬ	44
3. МАТЕРИАЛЬНО-ТЕХНИЧЕСКАЯ БАЗА И ЕЕ СОВЕРШЕНСТВОВАНИЕ.....	46
4. НАУЧНЫЙ ПОТЕНЦИАЛ И ПОДГОТОВКА НАУЧНЫХ КАДРОВ	47

5. МЕЖДУНАРОДНОЕ НАУЧНО-ТЕХНИЧЕСКОЕ СОТРУДНИЧЕСТВО	47
6. ПРОПАГАНДА И ОСВОЕНИЕ НАУЧНО-ТЕХНИЧЕСКИХ РАЗРАБОТОК	49
6.1. УЧАСТИЕ В ПОДГОТОВКЕ ЗАКОНОДАТЕЛЬНЫХ АКТОВ, НОРМАТИВНЫХ И ДРУГИХ ДИРЕКТИВНЫХ ДОКУМЕНТОВ	49
6.2. ЭКСПЕРИМЕНТАЛЬНАЯ РАБОТА В ОТДЕЛЬНЫХ ОРГАНИЗАЦИЯХ, РАЙОНАХ, ОБЛАСТЯХ РОССИИ	49
6.3. ПРОПАГАНДА РЕЗУЛЬТАТОВ НИР	50
Приложение 1. Научный потенциал. Подготовка научных кадров	52
Приложение 2. Участие сотрудников института в работе конференций, симпозиумов, совещаний (2002 г.).....	53
Приложение 3. Публикации ВИАПИ за 2001 г.....	57
Приложение 4. Научные публикации института в 2002 г.....	57
Приложение 5. Перечень завершенных и рекомендованных к внедрению научно-технических разработок за 2002 г.....	63

ВВЕДЕНИЕ

Государственное научное учреждение Всероссийский институт аграрных проблем и информатики имени А.А. Никонова в 2002 г. продолжил работу по программе фундаментальных и приоритетных прикладных исследований «Разработать научные основы стратегии развития агропромышленного комплекса, аграрной политики, организационно-экономического механизма, продовольственного рынка, управления, инновационных процессов, эффективного использования производственного потенциала, социального развития села и регулирования земельных отношений», утвержденной Россельхозакадемией.

По шести проблемам этой программы выполнялось 12 тем, включенных в план НИР института на 2002 г.

Кроме того, велись исследования по грантам Российского гуманитарного научного фонда: «Формирование рыночного экономического механизма АПК»; «Труды экономистов-аграрников России второй половины XX века»; «Интеграционные процессы в развитии аграрных рынков (Россия, СНГ)».

По контрактам с Минсельхозом России разработаны:

- Проект Федерального закона РФ «Об обороте земель сельскохозяйственного назначения»;
- «Концепция развития государственной поддержки зерна из России»;
- «Методика оценки эффективности крупного агробизнеса и подготовка общеэкономического и отраслевых рейтингов наиболее крупных и эффективных производителей сельскохозяйственной продукции России»;
- «Методика расчета показателей финансового состояния должника (сельскохозяйственного товаропроизводителя), включая порядок оценки его долгов».

По договорам с *Департаментами*:

АПК и продовольствия Пермской области — подготовлен проект областной целевой комплексной программы «Обеспечение занятости и повышение доходов сельского населения Пермской области»;

агропромышленного комплекса Белгородской области — разработана концепция закона Белгородской области «Об обороте земель сельскохозяйственного назначения».

ВИАПИ осуществляет международное сотрудничество с исследовательскими организациями стран СНГ, Латвии, ФРГ, Великобритании.

В 2002 г. ВИАПИ совместно с Росагрофондом продолжил начатые в 1999 г. исследования по гранту Министерства международного развития Великобритании и соглашениям с правительствами Московской и Ленинградской областей по темам: «Финансовое оздоровление и реформирование неплатежеспособных сельскохозяйственных организаций» (Московская область); «Обеспечение занятости и повышение доходов сельского населения» (Ленинградская область).

В 2002 г. при институте учрежден учебно-методический центр. На основании лицензии Московского комитета образования он призван осуществлять образовательную деятельность и реализовывать программы дополнительного профессионального образования.

Седьмой год подряд институт проводит международные научно-практические конференции, посвященные памяти академика А.А. Никонова (Никоновские чтения VII). Тема конференции 2002 г. «Власть, бизнес и крестьянство: механизмы эффективного взаимодействия».

Сотрудниками института в 2002 г. изданы научные труды объемом 168 п.л. В институте функционирует издательская группа, издаются серии «Научные труды ВИАПИ», «История аграрно-экономической мысли России» (XVII—XX вв.), совместно с Росагрофондом институт выпускает журнал «Аграрная реформа. Экономика и право».

В ВИАПИ работают аспирантура и докторантура, диссертационный совет по защите докторских и кандидатских диссертаций.

В соответствии с поручением заместителя Председателя Правительства Российской Федерации А.В. Гордеева № АГ-П1-09525 от 24.06.2002 г. Постановлением Президиума РАСХН от 29.08.2002 г. институту присвоено имя академика А.А. Никонова.

1. ОСНОВНЫЕ РЕЗУЛЬТАТЫ НАУЧНЫХ ИССЛЕДОВАНИЙ

1.1. ПРОГРАММА ФУНДАМЕНТАЛЬНЫХ И ПРИОРИТЕТНЫХ ПРИКЛАДНЫХ ИССЛЕДОВАНИЙ ПО НАУЧНОМУ ОБЕСПЕЧЕНИЮ РАЗВИТИЯ АПК РОССИЙСКОЙ ФЕДЕРАЦИИ НА 2001—2005 ГГ. «РАЗРАБОТАТЬ НАУЧНЫЕ ОСНОВЫ СТРАТЕГИИ РАЗВИТИЯ АГРОПРОМЫШЛЕННОГО КОМПЛЕКСА, АГРАРНОЙ ПОЛИТИКИ, ОРГАНИЗАЦИОННО-ЭКОНОМИЧЕСКОГО МЕХАНИЗМА, ПРОДОВОЛЬСТВЕННОГО РЫНКА, УПРАВЛЕНИЯ, ИННОВАЦИОННЫХ ПРОЦЕССОВ, ЭФФЕКТИВНОГО ИСПОЛЬЗОВАНИЯ ПРОИЗВОДСТВЕННОГО ПОТЕНЦИАЛА, СОЦИАЛЬНОГО РАЗВИТИЯ СЕЛА И РЕГУЛИРОВАНИЯ ЗЕМЕЛЬНЫХ ОТНОШЕНИЙ»

Исследования по плану НИР в 2002 г. проводились по шести проблемам, обозначенным в упомянутой программе:

01. Разработать научно обоснованную стратегию государственной экономической политики по обеспечению восстановления и устойчивого развития АПК
02. Разработать научные основы формирования и развития аграрного рынка и рыночной инфраструктуры
03. Разработать организационно-экономический механизм развития АПК в условиях многоукладной экономики
05. Разработать научные основы управления и информационного обеспечения АПК
06. Разработать научные основы социально-демографической политики на селе и развития сельской местности
07. Разработать научно-методические основы регулирования земельных отношений

Ниже кратко изложены результаты НИР по этим проблемам.

01. Разработать научно обоснованную стратегию государственной экономической политики по обеспечению восстановления и устойчивого развития АПК

Научные руководители: академик РАСХН, д. э. н., профессор И.Н. Буздалов, член-корреспондент РАСХН, д. э. н. А.В. Петриков.

01.01. Разработать концепцию, прогноз и программы развития АПК до 2010 г.

01.01.01. Разработать стратегию социально-экономического развития АПК и механизм ее реализации

01.01.01.02. Разработать основные направления и механизмы реализации стратегии аграрной политики (ответственные исполнители: академик РАСХН, д. э. н., профессор И.Н. Буздалов, академик РАСХН, д. э. н., профессор Э.Н. Крылатых, член-корреспондент РАСХН, д. э. н. А.В. Петриков, академик РАСХН, д. э. н., профессор А.М. Емельянов, д. э. н., профессор В.Я. Узун, д. э. н., профессор М.Я. Лемешев, член-корреспондент РАН и РАСХН, д. э. н., профессор Г.И. Шмелев, д. э. н. Б.А. Черняков).

Исследование проведено на основе системного подхода с использованием абстрактно-логического, экспертного, монографического и других методов. Источники информационной базы — специальная литература, аграрное законодательство, решения и постановления органов исполнительной власти, научные разработки о влиянии аграрной политики на социально-экономическое развитие сельского хозяйства и всей агропродовольственной системы страны.

Исследование охватывало следующие основные направления:

- понятие аграрной политики и ее стратегия в переходный период;
- механизмы реализации стратегии аграрной политики:

преобразование отношений собственности;

трансформация системы земельных отношений;

формирование новой аграрной структуры;

механизмы государственного регулирования рыночной экономики АПК;

политика в области кооперации и механизм функционирования кооперативной системы;

инвестиционная политика и механизм ее реализации;

принципы и механизм осуществления социальной политики;

риски в формировании и реализации стратегии аграрной политики в переходный период.

Исследования показали, что социально-экономическое развитие сельского хозяйства и всей агропродовольственной системы определяется проводимой государством экономической, в том числе аграрной политикой. Издержки реформ этой системы во многом обусловлены отсутствием четкой концепции аграрной политики и ее комплексного научного и программного обеспечения. Совокупность мер, решений, правовых документов, являющихся практическим выражением аграрной политики, научной общественностью оцениваются по-разному. Оценки «колеблются» от фактической неприемлемости проводимых мер до поддержки стратегического курса реформы (с его определенной корректировкой), в целом ориентированного на создание развитой рыночной системы аграрных отношений.

Все это вызывает необходимость более глубокого научного обоснования как самой стратегии аграрной политики (САП), ее особенностей применительно к современному переходному периоду аграрных преобразований, так и механизмов реализации.

Основные выводы и предложения, полученные в ходе проведенных исследований сводятся к следующему.

1. Аграрная политика обеспечивает наибольшие социально-экономические результаты, если ее цель и механизмы реализации направлены на обеспечение высокопроизводительной, эффективной, материально заинтересованной деятельности занятых в сельском хозяйстве и других отраслях агропромышленного комплекса.

2. В переходных условиях важнейшим направлением стратегии аграрной политики является радикальное преобразование определяющей формы социально-экономических отношений — отношений собственности. В общем концептуальном плане целью этих преобразований является формирование рыночного механизма, функционирующего в рамках адекватного аграрного законодательства, предполагающего правовой и вытекающий из него административный контроль за сделками купли-продажи конкретных объектов собственности, концентрацией ее в руках отдельных хозяйствующих субъектов, антимонопольное ограничение деятельности этих субъектов и т. д.

3. В стратегии аграрной политики и самих отношениях собственности особое место занимает преобразование земельных отношений. В рамках общего курса на рыночный механизм перераспределения земельных ресурсов в переходный период необходимо широко использовать аренду земли, постепенно увеличивая масштабы экономического оборота земель через куплю-продажу как основную, перспективную форму такого оборота. Нельзя признать обоснованной с экономической и социальной точек зрения ту или иную форму принуждения владельцев земельных долей передавать свои участки в уставные фонды крупных предприятий, равно как недопустимо расширение размеров землевладения последних (в том числе по причине такого принуждения), выходящих за пределы разумного экономического оптимума.

4. Важнейшим стратегическим направлением аграрной политики в переходный период является формирование новой, рыночной по своей сути, предпринимательской аграрной структуры. Перспективным и приоритетным в этой структуре является частный сектор в форме индивидуальных и коллективных хозяйств. Трансформация огосударствленной в советское время аграрной структуры в рыночную с многообразием форм хозяйства также предполагает использование рыночного механизма как в процессе самих преобразований, так и в хозяйственном взаимодействии между этими эконо-

мически обособленными, работающими на «полном хозрасчете» формами. Это относится и к государственным сельскохозяйственным и агропромышленным предприятиям несмотря на особенности управления.

5. С 1999 г. закономерности динамики аграрной структуры в России изменились: тенденция роста доли семейных хозяйств в валовой продукции сменилась тенденцией снижения. В 2001 г. доля хозяйств населения по сравнению с 1998 г. сократилась с 58,6 до 51,5%. Выделились три типа аграрной структуры регионов: коллективный, семейный и смешанный (71,4% регионов имели смешанный тип аграрной структуры, 11,7 — коллективный и 16,6% — семейный). Происходит лавинообразный рост числа агрофирм и агрохолдингов, и они выделились в самостоятельный сектор аграрной структуры. Взаимодействие коллективных и семейных хозяйств остается традиционным. Новые формы взаимодействия на основе подряда, аренды, контрактации, способствующие превращению семейных хозяйств в эффективные товарные, пока не получили распространения.

6. В социальной структуре аграрного сектора важное место занимает кооперативная форма. Несмотря на принятие закона о сельскохозяйственной кооперации, кооперативный сектор в сельском хозяйстве в своем развитии наталкивается на препятствия, которые дополняются действием общих макроэкономических факторов. Отчасти эти препятствия обусловлены несоответствием важных положений упомянутого закона основополагающим принципам кооперации. С преодолением негативных моментов, которые одновременно будут содействовать развитию уклада крестьянских хозяйств, кооперативное движение объективно будет переориентировано на вертикальные формы кооперативов. На данном этапе и в ближайшей перспективе оправдано использование производственных форм, однако построенных на действительных принципах добровольной кооперации (с правом выхода членов кооператива со «своей» собственностью) и включенных в действие механизма рыночного предпринимательства.

7. Рыночная ориентация стратегии аграрной политики предполагает формирование адекватного механизма государственного вмешательства в рыночные процессы с целью преодоления деформаций в ценовом и других элементах механизма рынка. Стратегические ориентиры здесь должны быть подчинены принципу: «рынок регулирует — государство корректирует», осуществляемому в рамках целевых программ поддержки цен и доходов, интервенционных закупок продукции, антимонопольных ограничений, стимулирования инвестиций и т. д. без нарушения законов и принципов рынка, правил предпринимательства.

8. Инвестиционная политика в сельском хозяйстве далеко не соответствует потребностям отрасли. Если в предреформенный период при масштабности инвестиций наблюдалась их абсолютная неэффективность, ресурсорасточительность всей системы государственной поддержки сельского хозяйства, то в процессе реформ произошло беспрецедентное свертывание инвестиционных программ при несовершенном механизме инвестирования. Задача состоит в переводе этого механизма на целевой, программный подход, четком определении приоритетов инвестирования, соблюдении критериев эффективности инвестиционных проектов, стимулировании частных и иностранных инвесторов, что в целом предполагает макроэкономическую стабилизацию и упорядочение правовых основ инвестиционной политики.

9. Приоритетной задачей является решение социальных проблем сельского населения. От «узких», хотя и актуальных программ развития сельской социальной и инженерной инфраструктуры необходимо перейти к разработке и реализации комплексных программ устойчивого развития сельской местности, направленных прежде всего на преодоление сельской бедности.

Политика в области сельского развития должна строиться, исходя из следующих принципов:

- развитие села как единого социально-экономического, территориального, природного и культурно-исторического комплекса, выполняющего производственные, социально-демографические, культурные, природоохранные, рекреационные и другие народнохозяйственные функции;
- сохранение своеобразия уклада сельской жизни, недопустимость переноса на село городских форм социального обслуживания;
- всесторонний учет экономических, социальных, культурно-исторических и национальных особенностей российских регионов;
- создание в сельском хозяйстве равных с другими отраслями экономики условий получения доходов;
- увязка сельского развития со структурной перестройкой сельскохозяйственного производства и агробизнеса;
- стимулирование несельскохозяйственной занятости сельского населения;

- экономическая равнодоступность объектов социальной инфраструктуры и сферы услуг для всех групп населения, независимо от форм занятости и места проживания;
- открытость и широкое участие всех социальных групп местного населения в планировании и реализации программ сельского развития (при этом согласование интересов, намерений и усилий сельских жителей должно преимущественно осуществляться посредством развития местного самоуправления и деятельности общественных организаций);
- максимальная мобилизация и повышение эффективности использования всех видов ресурсов (капиталов), доступных местным сельским сообществам, включая природный капитал (земля, вода, лес, животный и растительный мир и др.), человеческий капитал (здоровье, навыки, знания), материальный капитал (средства производства, оборудование, инфраструктура), финансовый капитал (ликвидные сбережения, кредиты, пособия и пр.).

Приоритетная задача политики по устойчивому развитию села — социальная защита сельского населения в целом и малообеспеченных социальных групп в частности (одинокое престарелые граждане, инвалиды, дети, оставшиеся без попечения родителей, малоимущие семьи).

Учитывая исторически сложившееся отставание села по качеству жизни населения и невозможность создания в сельской местности в обозримой перспективе сравнимых с городом условий удовлетворения ряда социальных потребностей (доступность образовательных, культурных и медицинских центров, выбор сфер приложения труда, профессий и др.), возникает объективно обусловленная необходимость социальной компенсации негативных черт сельского образа жизни и стимулирования проживания в сельской местности. Эту функцию могут выполнить специальные социальные выплаты сельскому населению, и прежде всего населению, проживающему в депрессивных сельских регионах.

10. Формирование механизма реализации стратегии аграрной политики рыночной ориентации связаны с рисками, в связи с чем необходимым условием успешного проведения политики рыночных реформ в сельском хозяйстве являются разработка и использование механизмов смягчения последствий рисков и возможного их предотвращения.

При *формировании аграрной политики* риски «закладываются» на стадии разработки ее концепции, при формулировке стратегических *целей*. Поэтому их можно назвать *рисками стратегических целей (РСЦ)*. Этот тип рисков возникает по трем основным причинам: вследствие некомпетентности разработчиков, что ведет к ошибочному определению стратегической цели; в результате преднамеренного искажения цели под давлением определенных политических сил; из-за неопределенности перспектив страны, находящейся в состоянии затянувшегося системного кризиса.

Другой тип рисков САП сопряжен с *выбором траектории* достижения цели. Движение агропродовольственной системы от ее исходного состояния до намеченной цели может проходить *по различным траекториям*. Каждая из них характеризуется определенной скоростью движения к цели, последовательностью в проведении мероприятий аграрной политики, приоритетами в распределении средств, комбинацией социальных и политических сил. По этой причине каждая траектория обладает своим уровнем риска. Назовем их *рисками стратегических траекторий (РСТ)*. Наиболее характерны для государств с переходной экономикой три вида стратегических траекторий, рассчитанных на 5—7 лет.

Первая траектория характеризуется относительно медленными темпами преобразования в первый период с ускорением и увеличением вложений в последующие периоды. Ее можно считать стратегией *активной адаптации* к новым условиям. *Вторая траектория* отличается резким стартом, ускоренными темпами преобразований в первый период и снижением темпов и расходов в последующие периоды. Она может считаться стратегией *шоковых преобразований*. *Третья траектория* — это относительно равномерное продвижение в реализации принятой стратегии, которая носит медленный *эволюционный характер*.

В переходных экономиках, где степень неопределенности политической и экономической жизни весьма высока, выбор цели САП и путей ее достижения может быть тем надежнее, чем объективнее будут определены оба типа рисков — РСЦ и РСТ. Осознание сути этих рисков позволяет построить приемлемую систему стратегического управления, включая компенсационные механизмы и приемы корректировки целей и траектории ее реализации во времени.

Можно предложить две трактовки РСТ:

- вероятность отклонения траектории развития системы *под влиянием случайных факторов* от намеченной цели САП или достижения этой цели в более длительные сроки и с большими затратами, чем это предусматривалось в принятой стратегии;

• вероятностная характеристика экономического или социального ущерба вследствие ошибок при выборе траектории стратегического развития агропродовольственного сектора экономики.

Прошедшее десятилетие дает примеры использования разработки разных стратегий аграрной политики. Например, Беларусь, Узбекистан, Чехия, Венгрия и некоторые другие страны избрали стратегию *активной адаптации* сельского хозяйства к новым рыночным условиям. Россия, Армения, Казахстан, Украина, Румыния, Болгария и некоторые другие в начале 90-х годов начали проводить политику *шоковых преобразований*. Это проявилось в более радикальных, хотя и не всегда обоснованных, мерах по трансформации аграрной структуры, сокращению государственной поддержки сельского хозяйства, либерализации внешней торговли агропродовольственной продукцией. Польша, Словения, Туркмения, Кыргызстан реализовали эволюционную стратегию аграрной политики. Однако в каждой САП заключен свой риск возможного провала избранной политики.

Задача эффективной аграрной политики — создание условий, которые могут повлиять на предотвращение одних рисков, сокращение потерь от проявления других рисков. Для этого необходимы экономические прогнозы, мониторинги социальной среды, объективные оценки конъюнктуры агропродовольственных рынков.

Сочетание целей и траекторий САП должно анализироваться на стадии ее формирования, чтобы своевременно выявить потенциальные риски (РСЦ, РСТ) и внести изменения или кардинально переработать стратегию для снижения рисков аграрной политики.

Риски реализации стратегии аграрной политики обозначим по аналогии с рисками формирования аграрной политики с помощью аббревиатуры РРС. Их следует анализировать в следующих аспектах, имеющих методологическое и практическое значение: источники и причины возникновения рисков; формы их проявления; последствия неустранимых рисков в случае их реализации; меры управления рисками (устранение, смягчение последствий и пр.).

Анализ осуществления стратегии аграрной политики в России и в других странах позволяет систематизировать *источники и причины РРС*. К ним относятся:

– *неблагоприятное изменение политической и общеэкономической ситуации* в стране; ухудшение инвестиционного климата; отягчающие изменения на мировом аграрном рынке; финансовые потрясения в мире и в стране; глобальные стихийные бедствия и другие форс-мажорные и кризисные ситуации, которые с большой вероятностью повысят риски проведения аграрной политики;

– *необеспеченность ресурсами для проведения аграрной политики* (например, для закупочных интервенций, для политики модернизации технической базы аграрного сектора, для социальной инфраструктуры села);

– *неоправданная интересами производителей и потребителей либерализация продовольственного импорта* в страну, что подрывает возможности собственного воспроизводства;

– *неэффективный менеджмент* в аграрной политике на федеральном и региональном уровнях, а также непосредственно в предприятиях; коррумпированность аппарата управления аграрной политикой или ее конкретными направлениями (бюджетное финансирование, льготное кредитование, квотирование импорта и пр.).

В реальной практике проведения аграрной политики имеются и многие другие причины возникновения рисков или условий, которые усиливают вероятность их возникновения. Но перечисленные обстоятельства вызывают наибольшие осложнения в осуществлении стратегии аграрной политики в государствах с переходной экономикой, а часто приводят к ее провалу.

Формами проявления РРС являются:

– *свертывание определенных направлений аграрной политики; отказ от необходимых, но не обеспеченных ресурсами мероприятий;*

– *неоправданное форсирование трансформаций, которые не имеют надежной социальной поддержки, но «проталкиваются» определенными политическими силами.*

Последствия неустранимых рисков в случае их реализации могут быть достаточно тяжелыми для агропродовольственного сектора страны и сельских жителей. Это усиление безработицы и рост социальной напряженности в сельской местности, снижение конкурентоспособности отечественных производителей на внешних рынках и усиление зависимости от импорта продовольствия; снижение общих темпов роста валовой продукции АПК и добавленной стоимости; возрастающий диспаритет цен в межотраслевом обмене и др.

Управление рисками при реализации стратегии аграрной политики включает:

- разработку и использование результатов долгосрочного и среднесрочного социально-экономического прогноза развития страны;
- своевременную корректировку стратегических и тактических мероприятий аграрной политики с учетом изменяющейся ситуации;
- качественное улучшение менеджмента на всех уровнях;
- организацию информационно-аналитического мониторинга для оценки результативности проводимых мероприятий САП в стране и регионах;
- распределение рисков между государством (органами законодательной и исполнительной власти), агробизнесом и крестьянством с возложением обязанности компенсировать ущерб от неправильной стратегии или от плохого менеджмента при реализации обоснованной стратегии на государство.

Изложенные методологические основы изучения рисков на стадии формирования и реализации стратегии аграрной политики должны быть дополнены методикой количественной оценки уровней рисков. Эту задачу намечено решать в будущем году. Пока пришлось ограничиться только экспертными оценками. Принятая сейчас стратегия аграрной политики, по нашим оценкам, имеет вероятностный уровень риска около 40—50%, что означает возможность ее реализации только наполовину. Главные источники риска — слишком жесткие бюджетные ограничения в отношении поддержки инноваций и инвестиций для аграрного сектора.

01.02. Разработать модели и проекты прогнозирования и долгосрочного планирования развития АПК на федеральном и региональном уровнях в рыночных условиях с использованием экономико-математических методов и компьютерной техники

01.02.01. Разработать систему моделей прогнозирования развития АПК при различных вариантах аграрной политики

Научный руководитель: д. э. н., профессор С.Б. Огнивцев.

01.02.01.02. Разработать математическое описание и провести идентификацию основных зависимостей системы моделей прогнозирования развития АПК (ответственные исполнители: к. т. н. С.О. Сиптиц, д. э. н., профессор С.Б. Огнивцев, к. э. н. И.А. Романенко).

Эффективное решение многих задач, возникающих перед отраслью сельского хозяйства и агропромышленного комплекса России, требует применения аппарата математического моделирования. Существует по меньшей мере два класса таких задач: прогноз развития АПК при различном состоянии внешнего экономического окружения и оценка эффективности различных механизмов государственного регулирования, которые трудно разрешить иными методами, нежели методы математического моделирования. В связи с этим целью отчетного года была разработка динамической модели АПК РФ и идентификация входящих в нее зависимостей на основе сопоставления результатов моделирования с имеющимся статистическим материалом.

Работы по математическому моделированию функционирования АПК проводятся уже давно. К началу 2002 г. была разработана эконометрическая модель АПК РФ, полностью основанная на использовании методов статистики и существующей системы показателей экономического развития этого агропродовольственного сектора.

Практика показала, что имеющегося информационного обеспечения часто оказывается недостаточно для установления всех необходимых для замкнутого описания АПК зависимостей. Это ставит труднопреодолимые препятствия на пути использования статистических методов и заставляет разработчика применять иные методы и приемы моделирования. В результате появляются конструкции, которые условно можно назвать гибридными моделями. В составе гибридной модели присутствуют как эконометрические соотношения, так и субмодели, базирующиеся на представлениях разработчиков о характере некоторых процессов и явлений, прямая эконометрическая оценка которых невыполнима по указанным выше причинам.

Таким образом, появляется некоторое количество связей и соотношений, явно гипотетических по своей природе. Причем если в эконометрических моделях проблемы идентификации попросту не существует, то в гибридных моделях она занимает важное место в технологии их разработки. При

этом процедура идентификации модели состоит из двух этапов. На первом из них оцениваются параметры той или иной субмодели, предложенной разработчиком. Это можно сделать в рамках соответствующего блока, задавая экспертно ряд сценарных ситуаций (т. е. фактически порождая недостающую информацию) по его входам и выходам.

На втором этапе следует оценить достоверность взаимодействия вышеназванных субмоделей с прочими элементами конструкции целостной модели АПК РФ. Для этого можно использовать методы анализа чувствительности, которые в большинстве случаев позволяют проводить содержательный анализ достоверности введенных гипотетических соотношений, диагностировать источники неадекватных предположений.

В соответствии с целями и задачами исследований в 2002 г. осуществлена следующая работа.

1. Проведена актуализация эконометрической модели АПК РФ. Для этого информационная база модели была пополнена статистикой последнего периода (1999—2001 гг.), после чего все имеющиеся в модели эконометрические зависимости были откорректированы.

2. Выявлены элементы модели, которые плохо согласовывались с имеющимся статистическим материалом, а также те, которые были необходимы в ее структуре, но не были вообще обеспечены статистически. К первой группе зависимостей следует отнести прежде всего урожайность сельскохозяйственных культур, их себестоимость, спрос населения на продукты питания, импортно-экспортные потоки продовольствия. Ко второй группе — зависимости валового сбора от обеспеченности техникой, мер государственной поддержки, поголовья, продукции животноводства — от спроса населения и ряд других.

3. На основе теоретико-экономических соображений были сформулированы соответствующие субмодели, приблизительно оценены их числовые параметры.

4. Был сформирован набор сценариев, охватывающих все характеристики внешнего экономического окружения модели.

5. По результатам сценарных расчетов откорректированы параметры вышеназванных субмоделей (собственно идентификация).

6. Проведен анализ чувствительности модели при эталонном изменении входных характеристик, результаты которого подвергались содержательному анализу, что помогало еще более уточнить параметры субмоделей, а при необходимости полностью изменить их структуру и состав входящих в них аргументов.

7. После идентификации модели были выполнены контрольные расчеты по прогнозу развития АПК РФ до 2010 г.

В результате проделанной работы установлено, что гибридная динамическая модель АПК РФ в целом адекватно отображает процессы функционирования этого сектора экономики при изменяющихся условиях внешнего экономического окружения, а также при различных вариантах стратегии государственного регулирования.

01.02.02.01. Разработать модели для анализа и прогноза рынка зерна в зависимости от мер государственного регулирования (Ответственные исполнители: д. э. н., профессор С.Б. Огневцев, к. т. н. С.О. Сиптиц, к. ф.-м. н. О.С. Соболев, к. э. н. Л.Ф. Арсенькина, к. э. н. Ф.А. Гальминас, к. э. н. В.Я. Шапиро.

Цель регулирования рынка зерна — формирование достаточно устойчивой и относительно медленно меняющейся цены зерна на уровне, обеспечивающем доходность его производителей и производителей технологически связанных с зерном продуктов питания, достаточной для расширенного воспроизводства, с одной стороны, и обеспечения доступности продуктов питания для основной массы потребителей, с другой, при уменьшении теневого оборота и увеличении доходов от зернового рынка в бюджет.

Важнейшей задачей обеспечения эффективности государственного регулирования зернового рынка и, в частности, эффективного проведения на нем товарных и закупочных интервенций является прогнозирование цен на зерно в зависимости от складывающихся на рынке условий и мер государственного регулирования, а также оценка последствий использования различных мер государственной политики.

Для описания функционирования современного российского зернового рынка не вполне подходят ни модели развитых рыночных стран, ни тем более модели плановой экономики советского периода. Если не отразить в модели такие важнейшие на современном этапе характерные черты зер-

нового рынка, как его высокая теневая составляющая, отсутствие информационной прозрачности, недостаточность финансовых инструментов и механизмов, то описание не будет адекватным и затруднительно будет достигнуть основной цели моделирования — выработки эффективных механизмов государственного регулирования.

Для адекватного отображения многих качественных факторов (институциональных изменений, новостей и т. д.) необходимо дополнить традиционные статистические и имитационные методы прогнозирования элементами экспертных систем, хорошо работающих с качественной и нечеткой информацией.

В предлагаемой гибридной модели функционирования зернового рынка предпринята попытка описать вышеуказанные специфические черты российского рынка, для того чтобы можно было оценить влияние не только традиционных мер государственного регулирования, но и инициируемые государством институциональные изменения рыночной среды.

В научном отчете описана принципиальная перспективная система моделей для прогнозирования развития рынка зерна в зависимости от применения различных мер государственного регулирования.

В первую очередь системы (рис. 1) вошел программный комплекс, являющийся прототипом промышленного образца, который будет создан впоследствии на его базе.

Элементом системы является модуль реконструкции реальной цены, позволяющий восстановить цену вторичного рынка по ценам производителей с учетом незафиксированных статистикой сделок. Эти цены можно использовать для уточнения прогноза цен зернового рынка, осуществляемого на базе статистической информации.

Вспомогательную роль играет эконометрическая модель зернового хозяйства, позволяющая прогнозировать среднюю урожайность и потребность в некоторых ресурсах в зависимости от выбранных сценариев развития.

Центральное место в системе занимает модель прогнозирования цен продовольственного и фуражного зерна. Ее отличительная черта — возможность учета не только статистической информации, но и обычно не учитываемой очень важной для ценообразования новостной информации. Для этого служит специальный набор продукционных правил, организованный в экспертный модуль системы.



Рис. 1. Принципиальная схема гибридной модели прогнозирования зернового рынка

Для информационного обеспечения работы системы прогнозирования рынка создана специализированная компьютерная база данных. В отчете приведена ее структура и указаны методы ее систематического пополнения (табл. 1).

1. Содержание информационной базы данных модели прогноза цены продовольственной пшеницы

Показатели
Цены производителя на пшеницу в России (руб./т)
Цены производителя на ячмень фуражный в России (руб./т)
Цена мировая на пшеницу (долл./т)
Цена мировая на ячмень фуражный (долл./т)
Площади, засеянные зерновыми, млн га (годовая цифра)
Фактически убранные площади зерновых, млн га (годовая цифра)
Урожайность зерновых фактическая ц/га (годовая цифра)
Запасы зерна у производителя (млн т)
Запасы зерна на элеваторах (млн т)
Импорт зерна (тыс. долл.)
Экспорт зерна (тыс. долл.)
Импорт пшеницы (тыс. т)
Экспорт пшеницы (тыс. т)
Импорт ячменя (тыс. т)
Экспорт ячменя (тыс. т)
Закупки на пополнение государственного резерва.
Закупки зерна органов госрегулирования.
Цены на дизельное топливо (руб./т)
Цены на хлеб пшеничный и ржаной (руб./кг)
Цены на молоко (потребительские) (руб./кг)
Цены на мясо птицы (оптово-отпускные) (руб./кг)
Цены на говядину 1-ой категории (потребительские) (руб./кг)
Цены на свинину (оптово-отпускные) (руб./кг)
Транспортные железнодорожные тарифы, в % к 01.01.1997 г.
Темпы инфляции
Курс доллара (1 долл. США = ... руб.)
Цены импортных контрактов на зерно
Мировые цены на нефть (долл./баррель)
Таможенная пошлина на зерно (ввозная, в %).
ВВП (млрд руб.)
Цены фьючерсных контрактов на пшеницу на Чикагской бирже (долл./т)

Разработан прототип программного комплекса, функционирующий в среде Access и позволяющий проводить компьютерные эксперименты по прогнозированию цены зерна при различных сочетаниях экзогенных факторов и разных вариантах государственного регулирования.

Работы по созданию первой очереди комплекса для прогнозирования развития зернового рынка показали, что решение данной задачи сопряжено с рядом значительных трудностей. Во-первых, статистическая информация, получаемая как по каналам Минсельхоза России, так и от органов статистики, недостаточно надежна. В частности, информация Минсельхоза России и Госкомстата России по многим позициям значительно расходится. Во-вторых, статистически не подтвердились некоторые гипотетические закономерности и связи. Например, оказалось, что импорт и экспорт статистически не зависят от соотношения мировых цен и цен российского рынка на зерно. В-третьих, не удалось организовать полноценной работы с экспертами зернового рынка, которые могли бы дать содержательные, неформальные правила его поведения. Последнее является общей проблемой при создании всех экспертных систем. Как показывает зарубежный опыт, для привлечения экспертов высшей квалификации необходимы значительные средства. Эксперты обычно весьма неохотно идут на контакт с разработчиками экспертных систем, поскольку таковые в перспективе могут составить конкуренцию самим экспертам и отчасти обесценить их уникальные знания о рынке.

Тем не менее удалось создать работоспособный комплекс, позволяющий достаточно надежно прогнозировать цены продовольственного и фуражного зерна в краткосрочной перспективе (до 6 месяцев). Данный комплекс позволяет оценивать влияние интервенций и некоторых других методов государственного регулирования на зерновой рынок.

02. Разработать научные основы формирования и развития аграрного рынка и рыночной инфраструктуры

Научные руководители: академик РАСХН, д. э. н., профессор Э.Н. Крылатых, академик РАСХН, д. э. н., профессор Б.И. Пошкус.

02.02. Разработать прогноз и организационно-экономический механизм формирования продовольственного рынка и обеспечения регионов страны продовольствием на основе территориального разделения труда, развития вертикальных и горизонтальных маркетинговых систем в АПК

02.02.01. Разработать рекомендации по созданию инфраструктуры биржевой торговли продовольственными товарами

Научный руководитель: академик РАСХН, д. э. н., профессор Б.И. Пошкус.

02.02.01.01. Разработать концепцию и предложения по формированию рыночной инфраструктуры СПОТ торгов и электронных торгов на Московской зерновой бирже (ответственный исполнитель: академик РАСХН, д. э. н., профессор Б.И. Пошкус).

Основная причина слабого развития биржевой торговли в России — отсутствие ее надлежащей инфраструктуры. Биржевая инфраструктура формируется за долгие годы целенаправленными усилиями биржевого сообщества и путем значительных инвестиций.

Московская зерновая биржа (МЗБ) ставит своей целью создать рыночную инфраструктуру, обеспечивающую проведение биржевых аукционов и конкурсных торгов по закупке зерна и зернопродуктов для Москвы по госзаказу; переход на биржевую торговлю складскими свидетельствами, срочными контрактами, опционами; ведение торгов в электронном режиме; выявление реальной биржевой цены товара.

На МЗБ: 1) разработана документация для проведения биржевых торгов по секциям: зерно и зернопродукты; картофель и овощная продукция; плоды, поставляемые по импорту; 2) создана Московская продовольственная электронная биржа; 3) подготовлены по учреждению на базе МЗБ Центральной российской зерновой биржи.

На бирже сформирована трехступенчатая система биржевых торгов зерном и зернопродуктами: 1) торги материально-техническими средствами, необходимыми для производства зерна; 2) торги по закупке зерна на региональные и федеральные фонды, для переработки и поставки зерна на экспорт; 3) торги продуктами переработки зерна для предприятий вторичной переработки зерна (пекарни, пищевые предприятия, комбикормовые заводы), а также для розничной торговли.

В целях совершенствования биржевой торговли зерном целесообразно осуществление следующих организационных мер.

1. Правительство Москвы в лице Департамента продовольственных ресурсов заключает соглашения с администрациями регионов на поставку зерна и зернопродуктов для Москвы, которые сопровождаются авансом или частичной предоплатой. На местах эти соглашения реализуются в виде продаж опционов зернопроизводителям на региональных биржевых площадках при участии представителей правительства Москвы. Осуществление этой процедуры является первым этапом гарантии поставки биржевого товара.

2. Требуется замены существующий порядок закупки зерна по госзаказу для Москвы. Его следует проводить на открытых биржевых аукционах, где мельничные комбинаты будут закупать зерно как от товаропроизводителей, получивших частичную предоплату, так и от других собственников зерна.

3. Совместными усилиями Департаментов продовольственных ресурсов, промышленности и науки, торговли следует проводить биржевые аукционы по реализации муки хлебокомбинатам, а также для продаж на оптовом рынке. Реалбазы на московских аукционах смогут реализовать крупы и другую зерновую продукцию для опта розничного рынка.

Каждая ступень биржевых торгов требует создания соответствующей инфраструктуры. Однако существуют общие элементы: биржевые склады, гарантирующие сохранность и поставку купленного на бирже товара; банковские страховые организации, гарантирующие своевременную оплату за проданный на бирже товар.

Надежной гарантией поставки товара и оплаты за биржевые сделки являются выпуск и обращение на биржевой площадке простых складских свидетельств (ПСС) и двойных складских свидетельств (ДСС) как документов, приравненных к ценным бумагам. Складские свидетельства способствуют товаропроизводителям получать оборотные средства, а покупателям минимизировать риск и получать гарантии исполнения биржевых сделок.

В первоочередном порядке необходимо также формировать финансовый блок обеспечения биржевых торгов, в который под эгидой крупного банка или банковского пула входила бы страховая компания и расчетно-клиринговый центр. При этом может применяться вексельное кредитование участников биржевых сделок. Финансовый блок может активно участвовать в программе двойных складских свидетельств в качестве организатора расчетно-депозитарной системы, осуществляя депонирование складских свидетельств и поддержку системы их вторичного обращения.

02.04. Разработать рекомендации, модели, нормативные документы, определяющие принципы и механизмы регулирования аграрных внешнеэкономических связей АПК России со странами дальнего зарубежья

Научный руководитель: академик РАСХН, д. э. н., профессор Э.Н. Крылатых.

02.04.01. Исследовать тенденции в развитии торговли сельскохозяйственной и продовольственной продукцией России со странами дальнего зарубежья и разработать рекомендации по интеграции АПК в мировой продовольственный рынок

02.04.01.02. Выявить тенденции развития товарооборота агропродовольственной продукцией между Россией и ЕС (ответственные исполнители: д. э. н. О.Г. Строкова, академик РАСХН, д.э.н., профессор Э.Н. Крылатых, к. э. н. Г.К. Бородин).

Основная цель работы по данной теме: исследовать развитие торговли между Россией и странами дальнего зарубежья с акцентом на торговлю с Европейским Союзом и отдельными европейскими государствами. Изучались показатели общего товарооборота, экспорта, импорта, а также объемов торговли зерном, масличными, молоком и молочной продукцией, мясом и мясной продукцией, овощами и фруктами, сахаром. В разработку включен период с 1997 по 2001 г.

ЕС уже продолжительное время является важнейшим стратегическим торговым партнером для России. Весь российский экспорт в среднем на 35% ориентирован на страны ЕС.

Доля импорта из стран ЕС в 1997 г. составляла 40,6%, к 2001 г. снизилась до 36,8%.

В товарной структуре экспорта России в ЕС преобладают сырьевые товары. В структуре импорта России из ЕС основную долю составляют машины и оборудование, продовольствие, химические товары и т. д.

Сальдо торговли с ЕС за весь постреформенный период для России всегда было положительным. В первую очередь это связано с тем, что Евросоюз представляет для России широкий рынок сбыта ее стратегических товаров (энергонасителей и т. д.) и, следовательно, является важнейшим источником валютных поступлений.

Вместе с тем страны ЕС являются крупнейшими производителями и поставщиками агропродовольственной продукции на рынки других стран, в том числе России.

Все это формирует необходимые условия для успешного развития торговли между Россией и ЕС.

Доля ЕС во внешней торговле агропродовольственной продукцией России составляет от 33 до 40% как в импорте, так и в экспорте. При этом импорт из ЕС в 6—10 раз превышает объем российского экспорта в ЕС. Выявлена крайняя нестабильность торговых отношений России с ЕС. Например, колебания объемов импорта зерна из ЕС за пятилетие достигали 11-кратного, а экспорта зерна в ЕС — даже 20-кратного размера. Импорт пшеницы из стран ЕС за рассматриваемый период также носил неустойчивый характер: например, быстрый рост с 61,1 тыс. т в 1998 г. до 1007,2 тыс. т в 1999 г., который можно объяснить неурожаем в 1998—1999 гг., а затем — спад до 30,2 тыс. т в 2001 г.

По стоимостной структуре поставки пшеницы из стран ЕС уменьшились за 1997—2001 гг. почти на 90%, а из США почти полностью сократились.

Германия — один из основных экспортеров пшеницы — за пятилетие сократила поставки более чем на 90%. Российский экспорт пшеницы в страны ЕС вырос за данный период почти в 30 раз (с 22,9 тыс. т до 661,1 тыс. т).

Экспорт остальных зерновых в страны ЕС, который почти совсем прекратился в 1998—2000 гг., в 2001 г. (182,7 тыс. т) даже превысил уровень 1997 г. (164,5 тыс. т).

Несколько меньше колебания по мясopодуктам, подсолнечному маслу, овощам.

Поставки мяса и мясopодуктов из ЕС и стран СНГ за рассматриваемый период были почти одинаковыми, но всегда с небольшим преимуществом ЕС. Так, для ЕС за 1997—2001 гг. импорт сократился с 837 млн долл. до 650,5 млн долл. (22%), а для США импорт снизился с 821,2 млн долл. до 627,3 млн долл. (24%).

В сумме поставки мяса из стран ЕС и США на 2/3 формируют весь импорт мяса в РФ.

Одними из важнейших продуктов животноводства являются молоко и молокопродукты. Импорт по данной продуктовой группе за 1997—2001 гг. сократился с 672,9 млн долл. до 514,4 млн долл. Доля стран дальнего зарубежья при этом уменьшилась более чем на 60%.

За этот период более чем вдвое сократился импорт из европейских стран, причем из стран ЕС он упал в 2,8 раза. Германия и Нидерланды, формирующие более половины импорта ЕС, также существенно сократили объемы поставок: Германия — на 70%, Нидерланды — более чем на 90%.

Страны ЕС на 64% формируют объемы импорта масличных из стран дальнего зарубежья, однако по стоимости импорт из стран ЕС сократился более чем на треть.

Среди стран ЕС наиболее крупными поставщиками масличных на российский рынок являются Нидерланды и Германия (суммарный объем — 63% от общего объема стран ЕС).

На примере торговли масличными проведен анализ мер государственного регулирования этого сегмента. Особенностью рынка был экспорт семян масличных для дальнейшей переработки и последующий импорт продукции переработки — масел. Эффективное государственное вмешательство сориентировало производителей продукции на внутреннюю переработку.

Спрос на сахар из стран ЕС был нестабильным на протяжении 1997—2001 гг. и в конечном счете снизился с 201,6 тыс. т до 96,2 тыс. т.

Причиной снижения объемов импорта из ЕС стали поставки на российский рынок дешевого тростникового сахара из Бразилии и Кубы.

Общая стоимость импорта овощей и фруктов снизилась за пятилетие на 40,7%. По абсолютной величине это снижение в наибольшей мере затронуло страны дальнего зарубежья — 910,6 млн долл.

Доля стран ЕС в общем импорте при этом за пятилетие оставалась стабильной на уровне 25—28%.

С учетом того, что в состав Сообщества в скором времени войдут страны Центральной и Восточной Европы, значение ЕС во внешней торговле агропродовольственной продукцией для России несомненно возрастет, и здесь существуют позитивные предпосылки для развития не только торговли, но и более сложных форм экономического и научно-технического сотрудничества.

Среди стран ЕС наиболее перспективным направлением сотрудничества является дальнейшее развитие торговых отношений с крупнейшими торговыми партнерами России — Германией, Францией, Италией и т. д.

02.05. Разработать формы и методы развития интеграционных процессов АПК России и других стран — участников СНГ

Научный руководитель: академик РАСХН, д. э. н., профессор Э.Н. Крылатых.

02.05.01. Разработать концепцию и основы мониторинга развития аграрного рынка СНГ в условиях возрастающей конкуренции на мировых продовольственных рынках и предстоящего присоединения большинства государств СНГ к ВТО

02.05.01.01. Разработать основы концепции и методологию мониторинга функционирования аграрного рынка СНГ и его влияния на интеграционные процессы (ответственные исполнители: академик РАСХН, д. э. н., профессор Э.Н. Крылатых, к. э. н. И.В. Семенова, д. э. н. О.Г. Строкова, к. э. н. Н.И. Кресникова, к. э. н. В.В. Рау, научные сотрудники Р.В. Дзюменко, Н.А. Лебедева, З.А. Чибисова.

В соответствии с методической программой, разработанной на 2001—2002 гг., была поставлена задача: *обосновать и проверить на реальной информации методологию проведения мониторинга аграрного рынка СНГ и его влияния на интеграционные процессы.*

В 2002 г. была доработана концепция мониторинга аграрного рынка СНГ (МАР СНГ), которая интерпретируется как информационно-аналитическая и прогнозная система, которая позволяет:

- выявлять тенденции развития торговых отношений и товарных потоков между Россией и другими государствами СНГ;
- прогнозировать развитие АР СНГ в увязке с рынками других стран и регионов;
- своевременно информировать о появлении нежелательных тенденций и рисков в развитии торговли агропродовольственной продукцией;
- разрабатывать рекомендации для эффективного функционирования АР.

В отчете за 2001 г. была обоснована структура МАР, которая включала семь информационно-тематических блоков (см. научный отчет за 2001 г.). Анализ реальных процессов определил необходимость уточнения их содержания и дополнительного включения блока «Операторы аграрных рынков России и СНГ».

Аналитическая работа проводилась с разной степенью детализации по следующим блокам МАР: 1) макроэкономические процессы в странах СНГ и аграрные рынки; 2) нормативно-правовые документы, регулирующие развитие АПК и аграрного рынка СНГ; 3) аграрные аспекты присоединения государств СНГ к ВТО; 4) анализ динамики и структуры товарооборота аграрного рынка СНГ в целом и в разрезе основных продуктовых сегментов; 5) режимы торговли, таможенные правила, нетарифные барьеры, стандартизация, сертификация продукции; 6) анализ цен во взаимной торговле агропродовольственной продукцией между государствами СНГ и дальнего зарубежья; 7) межрегиональная и межгосударственная интеграция аграрных рынков; 8) операторы основных сегментов аграрных рынков России и СНГ.

В процессе исследований 2002 г. проведен *макроэкономический анализ* тенденций аграрного производства и состояния аграрных рынков в государствах СНГ за 1991—2001 гг. Отмечены позитивные, хотя и неустойчивые тенденции: увеличение ВВП и валовой продукции сельского хозяйства, некоторое повышение уровней среднедушевого потребления продовольствия. Макроэкономический анализ увязывается с отраслевым и межотраслевым анализом тенденций производства и реализации агропродовольственной продукции. Сделан вывод о необходимости структурных изменений в АПК России путем приоритетного развития молочного производства, птицеводства, кормопроизводства для реального замещения импорта, особенно из государств дальнего зарубежья. Проанализированы также тенденции в сфере инноваций и улучшения инвестиционного климата в аграрном секторе России и других государств СНГ.

Изучены новые аспекты присоединения государств СНГ к ВТО в связи с началом нового раунда переговоров с ВТО о либерализации мировой торговли, включая и аграрный рынок. В результате этого раунда, который завершится к 2005 г., ВТО предполагает добиться существенной либерализа-

ции доступа на аграрные рынки, сократить или отменить экспортные субсидии. Новые условия повлияют и на переговорный процесс стран СНГ. Полное изложение проблем ВТО представлено в монографии Э.Н. Крылатых и О.Г. Строковой «Аграрные аспекты вступления стран СНГ в ВТО», изданной в 2002 г.

Одно из направлений мониторинговой работы — исследование динамики и структурных сдвигов в общих объемах внутреннего товарооборота взаимной торговли государств СНГ. Проведено сопоставление показателей за два года, которые были примерно одинаковыми по погодным условиям: 1997 и 2000 гг.

Общий объем товарооборота аграрного рынка СНГ сократился более, чем на 1/3 (с 5,3 млрд долл. в 1997 г. до 3,3 млрд долл. в 2000 г.). Наибольший спад отмечен на рынке сахара — сокращение в 4 раза, на рынке фруктов и вина — в 3 раза. На 40% уменьшились объемы товарооборота картофеля, овощей, мяса, молока и продукции их переработки. На этом фоне отмечается двукратное увеличение объема товарооборота растительного масла. Определенное влияние на динамику и структуру торговли оказали последствия финансового кризиса 1998 г. и изменение курсов национальных валют. Отмечено общее снижение импорта в течение двух лет после кризиса.

Неравномерное сжатие продуктовых сегментов аграрного рынка СНГ привело к естественному изменению его общей структуры: доля зернового сегмента в товарообороте возросла с 21 до 31%, доля растительного масла — с 2,5 до 7,7%, хлопка — с 11,6 до 19,5%; доля же сахара, фруктов, вина сократилась на 7—12 процентных пунктов.

Произошли изменения структуры рынка в разрезе государств СНГ (страновая структура). Из общего размера сокращения товарооборота, равного 1,95 млрд долл. в 2000 г. (по сравнению с 1997 г.), 1,03 млрд долл. приходится на Россию, 0,44 — на Молдову, 0,32 — на Украину, 0,1 млрд долл. — на Казахстан. Вместе с тем увеличили объем товарооборота Беларусь, Азербайджан.

Проведен анализ развития торговли по восьми продуктовым сегментам аграрного рынка СНГ. Была исследована динамика натуральных и стоимостных объемов торговли основными видами продукции.

Зерновой сегмент рынка СНГ за период с 1995 по 2001 г. имел следующие основные параметры: среднегодовой объем поставок зерна из стран-экспортеров СНГ составлял 4,2 млн т, наибольший объем — в 1999 г. (5,3 млн т), наименьший в 2001 г. (3,3 млн т). Величина товарооборота на зерновом рынке в среднегодовом исчислении равнялась 974 млн долл. Дифференциация по годам за счет различий объемов продаж и цен была весьма значительной: от 1417 млн долл. в 1996 г. до 696 млн долл. в 2001 г. Более чем двукратная разница свидетельствует о неустойчивости зернового рынка в целом.

Роль различных стран-экспортеров на зерновом рынке СНГ заметно изменилась за этот период. Явно утрачивает место одного из ведущих экспортеров Украина: в 1996 г. она экспортировала в государства СНГ 1,1 млн т зерна на сумму 206 млн долл., а в 2001 г. — всего 0,25 млн т на сумму 34 млн долл. Поскольку этот год был вполне благоприятным по погодным условиям, можно предположить, что Украина переориентировала свой экспорт зерна из СНГ в страны дальнего зарубежья.

Казахстан обеспечивал 3/4 всего экспорта зерна в СНГ. Однако и здесь отмечены значительные колебания: среднегодовой объем — 3,1 млн т, наибольший в 2000 г. — 4,4 млн т, а наименьший в 1998 г. — 2,3 млн т.

Главным импортером на зерновом рынке СНГ выступает Россия, которая закупает почти половину всего зерна (около 2 млн т в среднегодовом исчислении). Однако эти объемы также колебались от 2,4 млн т в 1997 г. до 1,06 млн т в 2001 г.

В процессе становления мониторинга был проведен сравнительный анализ ценовой динамики, что позволяет судить о наличии или отсутствии ценовых преимуществ России в различных сегментах аграрного рынка. В зерновом сегменте торговли РФ со странами СНГ проанализированы относительные изменения экспортных и импортных цен в торговле России с группой стран СНГ и дальнего зарубежья за последние пять лет. Доказаны потенциальные ценовые преимущества для России торговли с СНГ в зерновом сегменте (пшеница), в торговле растительным маслом.

В ходе исследования определенное внимание уделено также вопросам таможенного регулирования в СНГ.

03. Разработать организационно-экономический механизм развития АПК в условиях многоукладной экономики

Научные руководители: член-корреспондент РАСХН, д. э. н. А.В. Петриков, д. э. н., профессор В.Я. Узун.

03.01. Разработать организационно-экономические модели развития и функционирования сельскохозяйственных организаций и предприятий, крестьянских (фермерских) и личных подсобных хозяйств, малых форм сельского производства

03.01.01. Разработать организационно-экономический механизм развития и рыночной интеграции сельскохозяйственных организаций, предприятий, крестьянских (фермерских) и личных подсобных хозяйств

03.01.01.01. Разработать механизмы участия инвесторов в финансовом оздоровлении неплатежеспособных сельскохозяйственных предприятий (ответственные исполнители: д. э. н., профессор В.Я. Узун, к. э. н. Н.И. Шагайда, к. э. н. В.А. Сарайкин, к. э. н. Е.А. Гатаулина, к. э. н. С.Н. Терентьев.

По результатам исследований за 2001—2002 гг. подготовлен заключительный научный отчет.

В отчете дано обоснование необходимости привлечения инвесторов для финансового оздоровления неплатежеспособных сельскохозяйственных предприятий, разработаны механизмы участия инвесторов в этом процессе, оценка различных форм участия, даны рекомендации по поиску и привлечению инвесторов.

Информационной базой исследований был банк данных по сельхозпредприятиям, в котором имеются 250—400 показателей по каждому хозяйству за 7 лет (1995—2001 гг.). С использованием этой базы проводились группировки хозяйств, отслеживалась динамика показателей по отдельным хозяйствам и их группам в целом по РФ и в разрезе регионов.

Кроме того, при проведении исследований использованы монографические материалы по хозяйствам шести областей (Московская, Орловская, Нижегородская, Ростовская, Волгоградская, Ленинградская), в которых осуществляются проекты по их финансовому оздоровлению и устойчивому жизнеобеспечению сельского населения.

Группировка сельхозпредприятий РФ по финансовому благополучию за 2002 г. (табл. 2) показала, что:

- распределение сельхозпредприятий по пяти группам неравномерно: в первой группе около 26% хозяйств, в последней — около 25%, в остальных — по 15—18%;
- распределение хозяйств по группам в 2001 г. по сравнению с 1999 г. несколько изменилось. Наблюдается увеличение числа хозяйств в первой и второй группах и постепенное сокращение в остальных группах;
- основными производителями товарной продукции являются хозяйства первой (58,7%) и второй группы (17,9%). Хозяйства последней группы производят лишь 5,1% товарной продукции;
- производительность труда в пятой группе примерно в 4 раза ниже, чем в первой, в результате чего на среднегодового работника в первой группе получено 22,1 тыс. руб. прибыли, тогда как в пятой — 18,2 тыс. руб. убытка;
- основные просроченные долги приходятся на хозяйства 3—5 групп (75,1%). На рубль выручки в первой группе приходится 7 коп. просроченного долга, а в пятой группе — 2,8 руб.

Резкая дифференциация сельхозпредприятий по уровню финансового благополучия наблюдается во всех регионах России, как в благоприятных, так и в неблагоприятных. Это подтверждается данными табл. 3, в которой приведены результаты группировки сельхозпредприятий Краснодарского и Алтайского краев, Тамбовской и Псковской областей.

**2. Группировка сельскохозяйственных предприятий РФ
по финансовому благополучию (2001 г.)**

	Всего	В том числе по группам				
		I	II	III	IV	V
Количество хозяйств	24995	6532	4581	3968	3717	6197
В % к итогу	100	26,1	18,3	15,9	14,9	24,8
То же за 2000 г.	100	21,9	16,9	16,4	17,8	27,1
<i>Удельный вес, %</i>						
В товарной продукции	100	58,7	17,9	11,2	7,1	5,1
В просроченной задолженности	100	9,6	15,3	19,7	19,1	36,4
<i>В расчете на работника, тыс. руб.</i>						
Выручка от реализации	69,1	102,2	62,3	51,0	40,4	26,9
Балансовая прибыль: 2001 г.	6,0	22,1	3,8	-0,5	-9,0	-18,2
2000 г.	3,3	17,1	3,6	-0,1	-1,5	-13,8
Кредиторская задолженность, всего	52,4	24,4	45,8	63,7	72,2	115,0
В том числе просроченная	27,4	6,6	21,1	35,5	43,3	75,8

3. Распределение хозяйств по группам (2001 г.)

Группы хозяйств	Краснодарский край		Алтайский край		Тамбовская область		Псковская область	
	Количество хозяйств	% к итогу	Количество хозяйств	% к итогу	Количество хозяйств	% к итогу	Количество хозяйств	% к итогу
1. Финансово благополучные	310	49,2	201	27,1	89	16,2	83	34,0
2. Временно неплатежеспособные	109	17,3	223	30,1	120	21,9	71	29,1
3. Неплатежеспособные	88	14,0	117	15,8	59	10,7	35	14,3
4. Несостоятельные	60	9,5	133	17,9	94	17,1	26	10,7
5. Развал финансово-экономической системы	63	10,0	68	9,2	187	34,1	29	11,9
<i>Итого</i>	630	100	742	100	549	100	244	100

В каждом из рассматриваемых регионов есть хозяйства всех групп. Однако распределение хозяйств по группам существенно отличается. Доля хозяйств первой группы колеблется от 16,2% в Тамбовской области до 49,2% в Краснодарском крае. Соответственно в пятой группе в Краснодарском крае — 10% хозяйств, в Тамбовской — 34,1%.

Финансово благополучные хозяйства играют решающую роль в производстве товарной продукции в Краснодарском крае (73,8%) и Псковской области (68,2%). Существенно меньше их роль в Алтайском крае (45,7%) и Тамбовской области (36,7%). На долю финансово неблагополучных хозяйств приходится незначительная часть товарной продукции во всех регионах (4—8,4%).

Привлечение инвесторов для финансового оздоровления сельскохозяйственных предприятий 3—5 групп объективно обусловлено необходимостью решения следующих основных задач:

- *погашение долгов, пополнение оборотных средств.* Долги этих хозяйств превышают стоимость оборотных средств. Источников средств для погашения долгов нет ввиду убыточности производства. Банки не дают неплатежеспособным хозяйствам кредиты, особенно на погашение долгов;

- *обновление основных средств.* Как правило, эти хозяйства последние 10 лет не покупали новых тракторов, автомобилей, сельскохозяйственных машин, не обновляли оборудование животноводческих ферм, не ремонтировали здания и сооружения. Единовременная замена машин и оборудования и ремонт помещений потребует огромных капиталовложений;

- *повышение занятости и доходов сельского населения* на основе развития сельского хозяйства и других видов деятельности. Работники как наиболее активная часть производительных сил уходили (или их увольняли) из финансово неблагополучных хозяйств. За последние семь лет в неблагополучных хозяйствах численность среднегодовых работников сократилась более чем вдвое.

Инвесторы активно действуют и уже контролируют сотни сельхозпредприятий страны. Об активности инвесторов свидетельствуют следующие данные:

- за 1995—2001 гг. сохранившиеся хозяйства пятой группы потеряли 26% сельхозугодий (без учета земель тех хозяйств, которые за эти годы были ликвидированы). Процесс сокращения землепользования неэффективных хозяйств несомненно имеет место;
- хозяйства, входящие в клуб «АГРО-300» (по данным за 1999—2001 гг.) увеличили площади сельхозугодий на 0,4 млн. га, что свидетельствует о наличии роста землепользования эффективных хозяйств (рис. 2);
- в России формируются агрохолдинги, каждый из которых имеет в своем составе большое количество сельхозпредприятий (табл. 4);
- происходит быстрая концентрация товарной продукции и доходов в относительно небольшой группе хозяйств (табл. 5, рис. 3), растут коэффициенты концентрации и дифференциации (табл. 6).

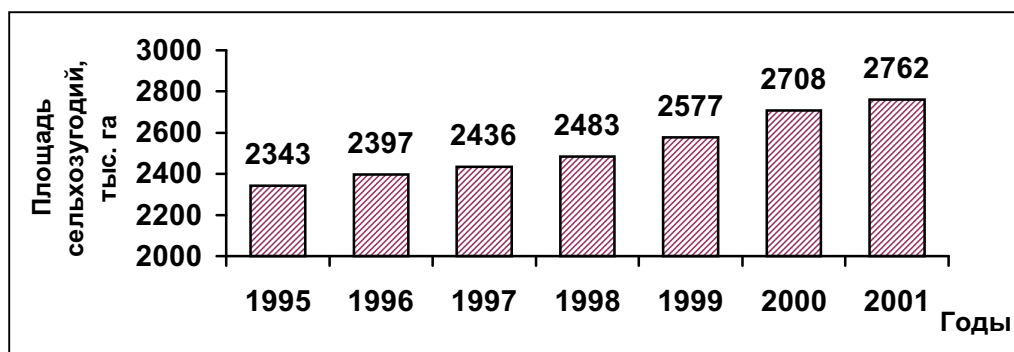


Рис. 2. Динамика площади сельхозугодий, используемых хозяйствами, вошедшими в клуб «АГРО-300» (1999—2001 гг.)

4. Основные показатели сельскохозяйственных организаций, входящих в агрохолдинги (2001 г.)

Место в рейтинге	Наименование агроформирования	Регион	Число сельхозорганизаций	Среднегодовая численность работников, тыс. чел.	Площадь сельхозугодий, тыс. га	Выручка от реализации сельхозпродукции и услуг, млн руб.	Прибыль, млн руб.	Просроченная кредиторская задолженность, млн руб.
1	ОАО «ГАЗПРОМ»	Межрегиональный	76	25,3	507,4	2589,4	51,6	785,5
2	АГРОХОЛДИНГ (КУРСКАЯ ОБЛАСТЬ)	Межрегиональный	9	4,2	1,2	1467,1	117,6	96,0
3	БАШПТИЦЕПРОМ	Республика Башкортостан	11	6,8	23,0	1435,6	33,2	259,0
4	АПК «МИХАЙЛОВСКИЙ»	Межрегиональный	9	4,9	62,7	1239,8	105,5	78,2
5	ОАО «ОРЛОВСКИЙ АГРОКОМБИНАТ»	Орловская область	22	11,9	350,7	941,8	159,5	254,8
6	АПК «СТОЙЛЕНСКАЯ НИВА»	Межрегиональный	61	9,7	268,6	686,2	27,8	320,2
7	ОАО АПК «ОРЛОВСКАЯ НИВА»	Орловская область	27	10,8	337,9	561,9	53,7	109,4
8	ООО «БЕЛГРАНКОРМ»	Белгородская область	5	2,3	17,8	534,3	58,2	22,7
9	ОАО «АГРИКО»	Межрегиональный	5	1,6	99,3	509,4	-0,4	33,8

Место в рейтинге	Наименование агроформирования	Регион	Число сельхозорганизаций	Среднегодовая численность работников, тыс. чел.	Площадь сельхозугодий, тыс. га	Выручка от реализации сельхозпродукции и услуг, млн руб.	Прибыль, млн руб.	Просроченная кредиторская задолженность, млн руб.
10	ОАО «ЭФКО»	Белгородская область	24	4,2	99,3	441,3	16,3	0,0
11	ОАО «БЕЛАГРОГАЗ»	Белгородская область	21	5,6	102,9	337,6	37,5	12,7
12	ГК «РАЗГУЛЯЙ УКРРОС»	Межрегиональный	6,6	146,1	297,7	21,5	20,4
13	ЗАО АПП «РИФ»	Белгородская область	18	3,2	73,1	252,6	-40,3	65,9
14	АГРОХОЛДИНГ «ОГО»	Межрегиональный	7	1,4	8,1	249,6	-68,2	28,4
15	РУСАГРО-ИНВЕСТ	Белгородская область	10	2,4	52,5	238,0	70,1	18,2
16	«ПРОДИМЕКС»	Воронежская, Белгородская области	16	4,2	54,1	205,6	-27,1	64,4
17	ЗАО «ГЕЛИОПАКС»	Волгоградская область	4	0,9	49,1	200,7	92,7	14,2
18	МАЛИНО	Московская область	3	1,1	10,8	187,3	19,5	0,0
19	ЗАО «КРАСНОЯРУЖСКИЙ САХАРНЫЙ ЗАВОД»	Белгородская область	9	2,3	63,9	143,4	2,3	25,6
20	ОАО «РОДНИКОВСКОЕ»	Ивановская область	18	2,4	37,0	129,6	11,7	123,4
21	ОАО «ОРЕЛАГРОПРОМСНАБ»	Орловская область	5	2,1	48,6	121,2	-9,9	312,7
22	ЗАО «КРИСТАЛЛ-БЕЛ»	Белгородская область	5	1,5	23,8	111,6	2,9	10,6
23	ЗАО «АГРО-ИНДУСТРИЯ»	Орловская область	3	0,5	7,9	101,2	0,7	12,7
24	ФПГ «ПРОДОВОЛЬСТВЕННАЯ КОРПОРАЦИЯ «ДОН»	Ростовская область	6	0,8	39,2	95,4	20,5	11,3
25	МАКФА	Курганская область	2	0,3	14,6	90,6	0,2	0,0
26	ТРАНСАГРО ЮНИДЕЛЛ ГРУПП	Межрегиональный	4	1,6	29,3	85,3	-36,6	105,1
27	ОАО АГРОФИРМА «РУСЬ»	Липецкая область	3	0,0	30,1	84,2	12,3	0,0
28	АФ «РОДИНО ХОЛДИНГ»	Алтайский край	5	1,3	41,8	74,7	15,4	16,1
29	АГРОХОЛДИНГ «ЮГ РУСИ»	Ростовская область, Краснодарский край	11	1,4	78,0	74,4	-51,2	74,0
30	ОАО «НОВАТОР»	Белгородская область	5	1,0	17,6	68,0	3,8	62,2
31	ОАО «МК АВИДА»	Белгородская область	5	1,9	20,2	59,7	-13,5	31,9

Место в рейтинге	Наименование агроформирования	Регион	Число сельхозорганизаций	Среднегодовая численность работников, тыс. чел.	Площадь сельхозугодий, тыс. га	Выручка от реализации сельхозпродукции и услуг, млн руб.	Прибыль, млн руб.	Просроченная кредиторская задолженность, млн руб.
32	ООО «АГРОКОММЕРЗ»	Волгоградская область	2	3,2	27,7	39,9	-2,2	0,0
33	АПФ - ЗАО «АГРОПРОМПЕРЕРАБОТКА»	Курганская область	8	0,8	45,6	37,4	-0,6	24,3
34	ОАО «БАХУС»	Белгородская область	2	0,5	11,2	31,0	4,7	0,0
35	ОАО «БЕЛГОРОДСКИЙ К-Т ХЛЕБОПРОДУКТОВ»	Белгородская область	4	0,5	12,0	30,2	0,4	3,7
36	БАШКИРЭНЕРГО	Республика Башкортостан	5	0,7	16,9	23,3	-4,8	78,7
37	АГРОХОЛДИНГ «УРЖУМСКОЕ»	Ульяновская область	5	0,5	5,6	17,8	-6,6	23,3
38	АПФ - ООО «ГОР»	Курганская область	3	0,2	8,8	14,2	2,9	0,3
39	ООО ФИРМА «АН-2»	Ростовская область	4	0,1	8,4	13,4	5,4	0,0
40	АПФ - ООО «ПОЛЕСЬЕ»	Курганская область	6	0,2	21,5	13,0	-5,6	16,9

5. Концентрация и дифференциация доходов сельскохозяйственных предприятий

Крупнейшие производители	Выручка от реализации в 2001 г., млрд руб.	Мелкие производители, тыс.
10 хозяйств	8,5	7,7 (31 %)
300 хозяйств (клуб «АГРО-300»)	54,7	17,0 (68 %)

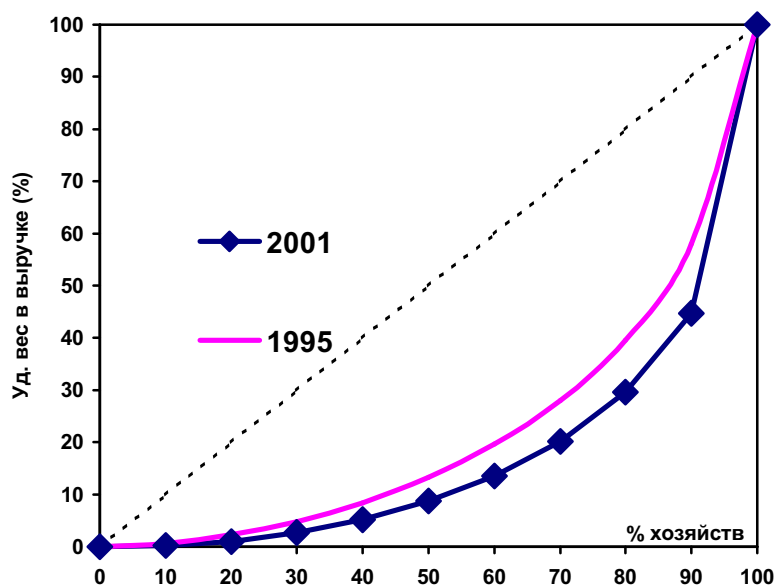


Рис. 3. Кривая Лоренца по распределению выручки от реализации товарной продукции

6. Распределение выручки от реализации по группам хозяйств

% хозяйств	10	20	30	40	50	60	70	80	90	100	Коэффициент концентрации	Коэффициент дифференциации
% выручки:												
1995 г.	0,6	2,3	4,8	8,4	13,3	19,6	28,0	39,5	58,0	100	0,55	70
2001 г.	0,2	1,0	2,7	5,2	8,7	13,5	20,1	29,6	44,7	100	0,65	277

Масштабы перераспределения собственности, экономических и социальных изменений в сельском хозяйстве в связи с приходом инвесторов столь значительны, что можно говорить о втором этапе аграрной реформы, который существенно отличается от первого.

Инвесторы получают землю одним из следующих способов:

- аренда земельных долей и участков;
- покупка земельных долей и участков;
- внесение земельных долей и участков в уставный капитал.

Основными способами перехода неплатежеспособных хозяйств или их имущества к инвесторам являются:

– внесудебные процедуры: присоединение, покупка контрольного пакета акций, внесение ликвидного имущества должника в уставный капитал организации, созданной инвестором, аренда с правом выкупа;

– судебные процедуры: выкуп долгов и объявление должника банкротом, получение имущества через судебных исполнителей, приобретение распродаваемого арбитражным управляющим имущества, приобретение пакета акций (при ускоренной процедуре банкротства).

Потенциальными инвесторами являются:

– успешно работающие сельскохозяйственные предприятия, нуждающиеся в ресурсах неплатежеспособных хозяйств (птицефабрикам и свинокомплексам нужны земли для посевов зерновых, молочным хозяйствам — кормовые угодья и т. д.);

– перерабатывающие предприятия, которым необходимо сырье (сахарные заводы, консервные, молочные, мясные и др. предприятия);

– торгово-закупочные предприятия, нуждающиеся в сельскохозяйственной продукции;

– коммерческие организации, которые ранее не занимались агропромышленным производством, заинтересованные в инвестициях с целью диверсификации своей деятельности и получения дополнительных доходов на капитал.

В целях привлечения инвесторов целесообразно осуществлять подготовку неплатежеспособных сельхозпредприятий к сотрудничеству с инвестором (инвентаризация имущества, определение предварительной цены предприятия), сформировать списки потенциальных инвесторов, сформулировать требования к инвесторам (по погашению долгов по зарплате, сохранению сельхозпроизводства, приему на работу основной части персонала неплатежеспособного хозяйства, модернизации производства и т. д.), провести конкурс инвесторов.

03.01.01.03. Разработать классификацию крестьянских (фермерских) и личных подсобных хозяйств (ответственные исполнители: к. э. н. Р.Э. Прауст, к. э. Н. Ю.И. Линин).

В соответствии с планом НИР Пыталовская лаборатория осуществляла исследование проблем развития индивидуально-семейного сектора. В рамках темы были определены классификационные признаки семейных хозяйств, их функциональное отличие от сектора корпоративных предприятий.

Утверждается, что семейное и корпоративное хозяйства — это два базовых элемента всей социально-экономической конструкции сельского хозяйства, существенные, родовые различия между которыми лежат не в характеристиках их сельскохозяйственных имущественных комплексов, не в размерах и организационно-правовых формах и даже не в формах собственности, а в характере семейного и корпоративного труда и в его социальных функциях, а также в целях, которые реализуются людьми посредством семейного или корпоративного типа хозяйствования.

В основе исследований Пыталовской лаборатории лежит концепция о сельском хозяйстве как сверхсложной, социоприродной, нелинейной «системе-среде», потенциально способной к самоорганизации и саморазвитию.

В соответствии с этой концепцией многоукладность мирового сельского хозяйства рассматривается как различные национально-территориальные формы «согласованного» взаимодействия базовых элементов, семейного и корпоративного типов хозяйствования.

На основе статистических данных о развитии молочного скотоводства в двух областях Северо-Западной зоны РФ (Ленинградской и Псковской) и Финляндии за период с 1970 по 2000 г. сделан анализ эффективности двух стратегий «согласованного» взаимодействия корпоративного и семейного секторов.

Российский вариант, основанный на реализации комплекса мероприятий по интенсификации и модернизации молочно-мясного скотоводства в крупных корпоративных (коллективных) предприятиях, значительно уступает финскому, в котором тот же комплекс мероприятий реализовывался на основе взаимовыгодного (мутуалистического) симбиоза семейного и корпоративного секторов.

На основе опыта корпоративного взаимодействия крупных индивидуальных корпораций с семейными хозяйствами скандинавских стран и Великобритании в развитии молочно-мясного скотоводства, транснациональных компаний США в производстве свинины, говядины и продукции промышленного птицеводства сформулированы основные организационно-хозяйственные принципы взаимовыгодного (мутуалистического) симбиоза крупного (корпоративного) и малого (семейного) агробизнеса, а также специфические требования, предъявляемые к его участникам.

В 2002 г. лаборатория продолжала вести мониторинг социально-экономического развития различных форм хозяйствования в Пыталовском районе Псковской области.

Был сделан анализ изменений, происшедших в период после августовского дефолта 1998 г. в поведении владельцев К(Ф)Х, ЛПХ, отражающих движение этого сектора сельскохозяйственных производителей к рыночным стандартам.

Преобладающим типом поведения владельцев семейных хозяйств продолжает оставаться «потребительно-натуральный» с ориентацией на производство продуктов питания для собственных потребительских целей за счет вторичной трудовой занятости, при ограниченных, но стабильных материальных и земельных ресурсах.

Выделен еще один тип поведения, характеризующийся стремлением владельцев ЛПХ, К(Ф)Х в определенные периоды активизировать легальную и нелегальную предпринимательскую деятельность, увеличить размер денежной выручки за счет товарности производства, оптимизации землепользования и дополнительных вложений в семейное хозяйство.

Этот тип поведения определяется как «переходный» от потребительно-натурального типа хозяйствования к предпринимательскому.

Третий, «предпринимательский» тип представлен в 2001 г. 4% владельцев ЛПХ и почти 70% К(Ф)Х. Хозяйственная и предпринимательская деятельность в собственном семейном хозяйстве для его владельцев является основой (первичной) трудовой занятостью, а денежные доходы от предпринимательской деятельности — самым большим, хотя и не единственным источником роста благосостояния семьи.

В то же время основная масса фермеров-предпринимателей и владельцы с «потребительно-натуральным» типом поведения ориентируются на использование ограниченных по составу и стабильных по размеру материальных и земельных ресурсов.

«Экономическое оживление» последних двух лет, отмечаемое официальной статистикой в аграрном секторе России и Псковской области, не связано с изменением поведения семейных хозяйств.

05. Разработать научные основы управления и информационного обеспечения АПК

Научные руководители: д. э. н., профессор С.Б. Огневцев, д. т. н. В.И. Меденников.

05.03. Разработать систему информационного обеспечения АПК, осуществить формирование и ведение баз и банков информационных ресурсов, разработать систему информатизации аграрной науки

05.03.01. Разработать научные основы информатизации АПК и аграрной науки

05.03.01.01. Развитие информатизации АПК на основе его мониторинга (ответственные исполнители: д. т. н. В.И. Меденников, д. т. н. В.Т. Сергованцев, к. э. н. К.Г. Бородин, к. ф.-м. н. С.Н. Сальников).

Масштабы применения информационных технологий в аграрной сфере напрямую связаны с общим уровнем состояния информационной экономики в стране.

В России этот уровень не соответствует современным требованиям, в то время как во многих странах мира рынок информационных ресурсов стремительно развивается. Формирование рынка тормозится недостатком необходимых финансовых средств, в частности отсутствием поощрения инвестиций.

В работе дан сравнительный анализ состояния и возможные перспективы процессов информатизации в сельском хозяйстве ряда зарубежных стран и России.

По результатам исследования подготовлен научный отчет, состоящий из трех разделов:

- Анализ рынка информационных технологий в современном мире и его аграрный аспект;
- Анализ данных мониторинга информатизации предприятий АПК РФ;
- Обобщенный анализ состояния информатизации предприятий АПК РФ и выводы.

В первом разделе рассмотрены состояние и значение рынка информационных технологий в современном мире, а также дан анализ результатов исследований по мониторингу информатизации сельскохозяйственных предприятий в мире и в РФ.

Показано, что информатизация является капиталоемким процессом и затраты в этой области сопоставимы с затратами на основные сферы промышленности.

Так, США только за 1975—1990 гг. вложили в развитие информационной сферы 2500 млрд долл., или 8% от объема производственных затрат.

В начале 90-х годов в США приступили к разработке национальной программы формирования информационного общества под названием «Национальная информационная инфраструктура».

В странах Европы информационная отрасль развивается также гораздо быстрее, чем другие отрасли промышленности. Ее продукция в странах ЕС составляет свыше 40% всей информационной продукции и превышает долю США или Японии. Еще в 1993 г. объем производства отрасли в ЕС составлял более половины всего промышленного производства, в денежном выражении достигнув 100 млрд долл.

В то же время многие исследовательские центры и международные организации Европы стали участниками информационного проекта ЕИСМОРИ (Европейская информационная сеть по международным отношениям).

Главная цель данного проекта — интеграция европейских стран в информационной сфере. В связи с этим разработчики проекта решают задачу создания и развития автоматизированных баз данных (АБД). Разработка согласованных правил построения и использования автоматизированных банков данных и одновременно их тематическая специализация и распределение по странам требуют проведения сложной совместной работы специалистами разного профиля.

Другая европейская информационная система — информационная система ООН, целью которой является создание новой культурной модели мира, основанной на политической, военной и социально-экономической стабильности.

В конце 1999 г. Европейская Комиссия выступила с новой инициативой — программой «Электронная Европа», призванной повысить конкурентоспособность и обеспечить ускоренное развитие экономики Европы.

Вместе с наднациональными программами действуют и государственные программы формирования информационного общества у многих стран Европы и мира.

Например, в Великобритании таковой является «UK online».

Во Франции разработана аналогичная программа «Government Action Program for Information Society».

В России, в июле 2001 г. по аналогии с программой «Электронная Европа» принята программа «Электронная Россия» со сроками выполнения 2002—2010 гг., главная цель которой состоит в повышении эффективности функционирования экономики и государственного управления.

На реализацию программы до 2010 г. предполагается выделить 76 млрд руб.

Сравнивая программы западных стран и российскую программу, следует отметить, что первые имеют большую социальную направленность. В российской программе главный акцент сделан на интересы государства: укрепление государственных институтов, органов власти и механизмов взаимоотношений государства с хозяйствующими субъектами, а также формирование СМИ.

В первом разделе также рассматривается зарубежный опыт информатизации сельского хозяйства. Показано, что в основном информатизация сельского хозяйства за рубежом идет по линии ИКС. Приведены и проанализированы данные мониторинга информатизации сельского хозяйства в США, Великобритании и Канаде, где исследования начались совсем недавно: в США — с 1997 г., в Великобритании — с 2001 г.

Далее в этом разделе рассматривается состояние информатизации сельского хозяйства в ряде регионов России на основе данных мониторинга, проведенного в рамках проекта АРИС. Дан анализ особенностей информатизации сельского хозяйства в РФ, проведено исследование состояния и путей развития информационно-консультационных центров, через которые как один из возможных каналов может идти развитие информатизации. Показано, что разобщенность сельскохозяйственных предприятий в важнейшей информационной среде пагубно сказывается на попытках государства обеспечивать необходимые регулирующие воздействия на состояние внутреннего аграрного рынка.

Во втором разделе приводится описание использованных при анализе данных анкетирования предприятий АПК РФ (список АГРО-300) технологий, инструментария (программного обеспечения) и анализ этих данных, проведенный на основе специально созданного для этого инструментария — компьютерной системы «МОНИТОРИНГ». Система «МОНИТОРИНГ» является системой управления и анализа этих данных.

В качестве технологий, используемых для последующего анализа данных мониторинга, используются технологии быстрой разработки систем (RAD-системы), баз и хранилищ данных (БД и ХД) и многомерного анализа данных (OLAP-анализ).

В качестве инструментария (программного обеспечения — ПО) для разработки системы «МОНИТОРИНГ» использовались средства проектирования баз и хранилищ данных, средства визуального проектирования приложений и связующее ПО для обмена данными между упомянутыми выше инструментальными средствами. Это позволило провести качественное проектирование и создание как БД и ХД для мониторинга, так и средств ввода и анализа его данных. Немаловажно, что использование такого инструментария позволяет также достаточно полно документировать результаты проектирования и разработки.

Показано, что хотя в среднем качественный состав компьютерного парка респондентов находится на уровне 2—3-летней давности (3—4-летней — для птицефабрик), такое состояние дел в данном аспекте не критично, тем более что предприятия осознают это обстоятельство и строят вполне реальные планы обновления своего компьютерного парка.

Несколько хуже состояние дел в области программного обеспечения. Здесь, с учетом всех сделанных выше замечаний, следует признать отставание от современного уровня на 4—5 лет. Причины здесь не только внутренние (отсутствие по сути коллективов программистов на предприятиях), но и внешние, а именно отсутствие развитого рынка программных продуктов во всех областях, кроме ПО бухгалтерии. Хотя единичные примеры использования современных программных продуктов (типа OLAP) вселяют определенный оптимизм, но они же указывают и на бессистемность происходящих здесь процессов.

В третьем разделе дан обобщенный анализ состояния информатизации предприятий АПК РФ и приводятся выводы, сделанные на основе материалов первого и второго разделов. Из этих материалов видно, что в развитых странах информатизация сельскохозяйственных предприятий идет одинаковыми темпами, различаясь незначительно по размерам хозяйств. В РФ же относительно благополучно по сопоставимым с западными предприятиями показателям выглядят лишь крупные агропро-

мышленные предприятия из списка «АГРО-300». Во много раз уступают им и зарубежным предприятиям по уровню информатизации обычные коллективные хозяйства, и вообще на нулевом уровне находится информатизация российских фермеров. Вместе с тем и на предприятиях из списка «АГРО-300» уже на этапе автоматизации деятельности отдельных управленческих операций, в основном бухгалтерского учета, службы, отвечающие за информатизацию, сталкиваются с большими проблемами совместимости, адаптивности, целостности систем. Очевидно, что комплексной автоматизацией управления предприятием должны заниматься специализированные организации.

05.03.01. Разработать научные основы информатизации АПК и аграрной науки

05.03.01.02. Развитие информатизации аграрной науки на основе его мониторинга (ответственные исполнители: д. т. н., профессор В.Т. Сергованцев, к. э. н. А.А. Личман, к. т. н. Ю.Н. Черкасов, вед. инженер-программист Л.Г. Муратова).

Алгоритм решения задачи сбора и обработки сведений включал следующие этапы:

- 1) нахождение показателей, оценивающих состояние и уровень компьютеризации аграрной науки;
- 2) разработка содержания и формы для сбора сведений;
- 3) выбор источников сбора сведений;
- 4) организация сбора данных;
- 5) разработка содержания и формы базы данных для машинной обработки собранной информации и выбор пакета СУБД;
- 6) ввод исходных данных;
- 7) разработка методики обработки данных;
- 8) разработка содержания и формы выходных данных по результату обработки информации.

Выбраны следующие основные показатели компьютеризации аграрной науки (пункт 1 алгоритма):

- 1) технические средства вычислительной техники (их количество и типы), включая персональные компьютеры (ПК), принтеры и другие специальные внешние устройства, информационно-вычислительные сети;
- 2) программные средства вычислительной техники (их количество и типы), включая операционные системы, прикладные программные пакеты общего и специального назначения;
- 3) уровень компьютерной грамотности работников научных организаций (научных сотрудников и технического персонала), наличие среди персонала специалистов-профессионалов по вычислительной технике и программированию;
- 4) использование ПК в процессах выполнения и оформления научных исследований;
- 5) использование ПК в процессах управления учреждением (в административно-хозяйственных подразделениях, в переводе документопотока на машинную обработку);
- 6) накопление знаний по научной тематике института на ПК (тематические базы данных и специальные программы по тематике института).

Помимо указанных показателей в анкету были включены сведения о денежных средствах, вкладываемых в компьютеризацию.

Для сбора сведений разработана специальная анкета (пункт 2 алгоритма). Она состоит из 12 разделов (таблиц) с общим количеством заполняемых ячеек около 150. Анкета содержит перечисленные выше основные показатели компьютеризации аграрной науки.

Источниками для сбора сведений были выбраны научно-исследовательские институты (НИИ) системы РАСХН (пункт 3 алгоритма). Таких институтов оказалось 224. На данный период работ не были включены в исследования опытные станции и производства РАСХН (около 500 организаций), а также вузы и научные организации других систем, работающих на аграрную науку.

Сбор данных был организован от имени руководства Президиума Россельхозакадемии (пункт 4 алгоритма). Анкеты были разосланы во все 224 института РАСХН в конце мая.

Заполненные анкеты поступали до конца сентября месяца. Получены 122 заполненные анкеты, которые и были приняты для обработки. Такое количество поступивших анкет составляет достаточно надежную выборку (более 50%), что дает основание иметь достоверные результаты.

Для создания базы данных был выбран пакет СУБД «Access» — приложение Microsoft Office (пункт 5 алгоритма). Данные из анкет были размещены в 12 таблицах (табл. 7).

7. Таблицы базы данных информатизации аграрной науки

Название таблицы		Размер таблицы (строк × столбцов)	Анкетные таблицы (номера)
1	Техническое обеспечение	121 × 20	1 {1.1, 1.2, 1.3}
2	Программное обеспечение	121 × 25	2 {2.1, 2.2}
3	Кадровое обеспечение	121 × 21	4 {4.1 ÷ 4.8}
4	Компьютеризация НИР	493 × 9	3 {3.1, 3.2}
5	Собственные разработки	58 × 6	3.3
6	Тематические базы данных	73 × 6	3.4
7	Компьютеризация служб	117 × 26	6 {4.1 ÷ 4.8}
8	Сети	92 × 8	8 {8.1 ÷ 8.6}, 11
9	Денежные средства	64 × 5	7
10	Перспективные пакеты управления	59 × 16	10
11	Институты	224 × 5	База РАСХН
12	Отделения	11 × 3	База РАСХН

Для ввода данных в таблицы была разработана система входных форм с меню выбора конкретной таблицы (пункт 6 алгоритма). Таблицы 1÷10 заполнены данными из анкет. Таблицы 11÷12 заимствованы из базы данных Управления кадрами РАСХН.

В процессе анализа данных решались три группы задач:

- 1) мониторинг отклонений и достижений по сравнению со средним уровнем состояния компьютеризации НИИ РАСХН;
- 2) оценка относительного уровня компьютеризации каждого НИИ в отдельности и сравнение их между собой;
- 3) оценка общего, суммарного уровня компьютеризации аграрной науки в целом по РАСХН и по отделениям.

Первая группа задач. По задачам этой группы (мониторинг отклонений) составлены списки институтов по отделениям. Отслеживается наличие в институтах современных компьютеров, выхода в Интернет, электронной почты, специалистов по вычислительной технике и программированию, компьютеризации научных исследованиях, компьютеризации административных служб (табл. 8).

8. Показатели отклонений по компьютеризации аграрной науки

Показатели отклонений	Количество институтов	В % от поступивших анкет
Институты не прислали анкеты	102	45,54
Институты не имеют современных компьютерных средств	5	4,10
Институты не используют компьютер в научных исследованиях	27	22,13
Институты не используют компьютер в административных службах	5	4,10
Институты не имеют входа в Интернет	30	24,59
Институты не имеют специалистов по вычислительной технике и программированию	4	3,28
Институты не располагают электронной почтой	15	12,30

Кроме того, собираются данные о наличии тематических баз данных на компьютерах, специальных компьютерных программ собственной разработки по тематике института, локальной вычислительной сети, Web-узла (табл. 9).

9. Показатели достижений по компьютеризации аграрной науки

Показатели достижений	Количество институтов	В % от поступивших анкет
Институты имеют тематические базы данных	41	33,61
Институты имеют специальные программы собственной разработки	28	22,95
Институты имеют локальную вычислительную сеть	40	32,79
Институты имеют Web-узел	29	23,77

В целом институты, приславшие анкеты, имеют 73 базы данных на компьютерах и 58 специальных программ собственной разработки.

Вторая группа задач. В эту группу задач входят расчеты сравнительного уровня компьютеризации каждого института. Эти задачи фактически не являются задачами мониторинга, но решаются на базе его данных.

Исследования по этим задачам будут проведены в 2003 г.

Третья группа задач. Суммарный уровень компьютеризации аграрной науки определяется по уровням компьютеризации институтов РАСХН. Находится и анализируется уровень программно-технического обеспечения, уровень компьютерной грамотности научных сотрудников, компьютеризации научных исследований и автоматизации административно-хозяйственных служб организации, а также уровень накопления предметных знаний на компьютерах (табл. 10).

10. Обобщенный уровень компьютеризации аграрной науки

Показатели компьютеризации (по 121 НИИ РАСХН)	Количество	На один НИИ	Комментарий
Компьютеры	1882	15,6	0,28 на научного сотрудника
Принтеры	1434	11,9	0,76 на ПК
Периферийные устройства (сканеры, плоттеры, ZIP-накопители, и др.)	1386	11,6	0,74 на ПК
Прикладные пакеты программ	3402	28,1	1,81 на ПК
Локальные вычислительные сети	40	0,3	
Web-узлы	29	0,2	
Электронная почта	106	0,9	0,02 на научного сотрудника
Научные сотрудники, владеющие ПК на уровне Windows, Word	2489	20,6	37 % научного сотрудника
Тематические базы данных	73	0,6	0,01 на научного сотрудника
Программы собственной разработки	58	0,5	0,009 на научного сотрудника

Выводы. Предварительный анализ данных опроса научных организаций РАСХН позволяет сформулировать ряд положений.

1. Результаты заполнения анкет в институтах показали необходимость дальнейшей отработки анкет. Некоторые пункты не однозначно истолкованы на местах. Возникает необходимость прикладывать к анкете краткую инструкцию по ее заполнению. Вследствие этого полученный цифровой материал подлежит дальнейшему уточнению.

2. В НИИ РАСХН преобладают ПК типа Пентиум и Пентиум 2 (49%). Доля ПК с процессорами 286, 386 и 486 составляет 24,1%. Компьютеры обеспечены принтерами на 82,3%. Основной операционной системой, установленной на ПК, является Windows 95/98. Из прикладных программ на ПК установлены в основном пакет Microsoft Office и лишь в малом количестве пакеты математических систем, статистики, автоматизации управления.

3. В НИИ РАСХН наблюдается заметный разброс в уровнях компьютеризации аграрной науки: 22% институтов не используют компьютер в научных исследованиях, 25% — не имеют доступ к информационным ресурсам Интернет, 12% — не располагают электронной почтой. С другой стороны, 34% институтов имеют предметные базы данных, 23% — имеют программы собственной разработки, 24% — создали у себя Web-узлы и 33% — имеют локальные вычислительные сети.

4. Следует признать, что уровень компьютерной грамотности научных сотрудников НИИ РАСХН недостаточно высок. Лишь один из трех научных сотрудников владеет начальной компьютерной грамотностью на уровне Windows и Word. Институты нуждаются в повышении компьютерной грамотности. Они считают, что основной формой являются курсы повышения квалификации.

5. Институты высказывают в качестве основной причины, сдерживающей компьютеризацию, отсутствие финансирования.

06. Разработать научные основы социально-демографической политики на селе и развития сельской местности

Научный руководитель: член-корреспондент РАСХН, д. э. н. А.В. Петриков.

06.02. Разработать научные основы социально-экономического развития сельской местности России по регионам

06.02.02. Рекомендации по обеспечению устойчивого развития сельской местности на областном и районном уровне (ответственные исполнители: член-корреспондент РАСХН, д. э. н. А.В. Петриков, д. э. н., профессор В.Я. Узун, к. э. н. Н.И. Шагайда, к. э. н. Р.Г. Янбых, к. э. н. Г.А. Родионова (сотрудник Росагрофонда), к. э. н. Л.А. Овчинцева, к. т. н. М.В. Кузнецов, к. э. н. А.В. Никитин, к. э. н. В.М. Пахомов, к. э. н. Г.А. Ястребинская, к. э. н. А.Ф. Максимов, к. э. н. В.И. Могилевцев, к. э. н. В.А. Сарайкин, к. э. н. А.А. Зорин (сотрудник Росагрофонда), ст. н. сотр. В.Г. Власов).

Разработка и реализация программ устойчивого развития сельской местности является одним из актуальных направлений экономической политики. При этом из всего комплекса проблем сельских сообществ наибольшее значение имеет снижение сельской безработицы и бедности. В отдельных регионах и сельских административных районах накоплен определенный опыт решения этих проблем. Однако он имеет ряд существенных недостатков.

Во-первых, меры по развитию сельской местности, росту занятости и доходов сельских жителей недостаточно системны (комплексны), реализуются изолированно, а не во взаимосвязи, в рамках отдельных отраслей или их групп, без рассмотрения проблемы по отношению к сельскому населению в целом.

Во-вторых, слабое внимание уделяется разработке механизма реализации тех или иных направлений сельского развития, особенно на уровне сельских административных районов, сельских (волостных) администраций.

В-третьих, многие из предлагаемых программ требуют привлечения внешних финансовых средств, в них в недостаточной степени проработаны вопросы мобилизации местных финансовых и материально-технических ресурсов.

В-четвертых, меры по сельскому развитию слабо увязаны со структурной перестройкой сельского хозяйства (основной сферы занятости населения) — приватизацией земли, реорганизацией и финансовым оздоровлением сельхозпредприятий, развитием и рыночной интеграцией семейных хозяйств.

Основной целью НИР по вышеуказанной теме было преодоление этих недостатков.

Рекомендации подготовлены на основе опыта осуществления проекта по устойчивому сельскому развитию в Лодейнопольском районе Ленинградской области и Новосильском районе Орловской области.

Рекомендации состоят из следующих направлений.

- Общие положения.
- Оценка уровня сельского развития, доходов и занятости сельского населения района.
- Выбор эффективных видов деятельности.
- Механизмы развития, занятости и повышения доходов в сельскохозяйственных организациях, крестьянских (фермерских) и личных подсобных хозяйствах.
- Развитие несельскохозяйственного бизнеса на селе.
- Формирование системы финансовой поддержки сельского развития.
- Информационное обеспечение проекта и работа с общественностью.
- Механизмы взаимодействия органов власти, предпринимателей и населения по поддержанию и развитию сельской социальной инфраструктуры и сельское самоуправление.

Во введении обосновывается актуальность работы и обобщается *зарубежный опыт реализации программы сельского развития*.

Сельское развитие было включено в Общую аграрную политику (ОАП) ЕС как одно из приоритетных направлений в 1997 г. (реформа ОАП). В документах ЕС это направление с тех пор называют «вторым столпом» общеевропейской политики. В основу планирования программ сельского развития заложены принципы, выработанные в предшествующий период и сформулированные в программных документах ЕС: Коркской декларации (по названию города Корк в Ирландии, где в 1996 г. состоялась

общеввропейская конференция по сельскому развитию) и в коммюнике ЕС «Будущее сельского общества», выпущенном в 1998 г. В «ОАП: реформа» эти принципы сформулированы следующим образом.

1. Сохранение многофункциональности сельского хозяйства.
2. Соблюдение межотраслевого и интегрированного подхода с целью усиления диверсификации сельской экономики.
3. Гибкость подхода к решениям о предоставлении помощи для целей сельского развития.
4. Прозрачность планирования и управления программами, обеспеченная упрощенными и более приемлемыми нормативами и регламентами подготовки и представления заявок.

В 2000 г. страны — члены ЕС и страны-кандидаты представили семилетние планы развития (на 2000—2006 гг.). Обязательным условием получения финансирования от ЕС было включение в эти планы программ сельского развития. Список компонентов программ определяется соответствующим нормативом. Каждая страна-заявитель может выбрать из этого списка те компоненты, которые отвечают национальным приоритетам.

Финансирование программ развития в рамках ОАП производится через Европейский аграрный фонд страхования и руководства (The European Agriculture Guarantee and Guidance Fund — EAGGF), который, в свою очередь, распределяет финансирование через структурные фонды и организации общественных инициатив (для стран — членов ЕС) и через специальные программы (для стран-кандидатов).

Во многих странах основным ведомством, осуществляющим управление программами сельского развития, является министерство сельского хозяйства (МСХ). В последнее время расширение ответственности МСХ отражается в изменении названия министерства. Например, в Венгрии — это министерство по сельскому хозяйству и сельскому развитию. В тех странах, где экологическая политика имеет сильное влияние, основным ведомством, отвечающим за сельское развитие, является министерство по экологии и региональному развитию (Латвия); в Швеции, где под сельское хозяйство занято только 9% земли, а под лесное — 60%, основным ведомством является не МСХ, а министерство промышленности, занятости и коммуникаций.

ЕС придает очень большое значение мониторингу и оценке эффективности программ, поэтому все программы постоянно проверяются по всем компонентам (тематическому и финансовому). Для этих целей создаются группы экспертов ЕС, а также при необходимости — национальные отделения мониторинга и оценки программы.

В разделе «Оценка уровня сельского развития, занятости и доходов населения» излагаются методические подходы к их измерению, указываются информационные источники для сбора соответствующих сведений.

В разделе рекомендаций «Выбор эффективных видов деятельности» излагаются основы выбора эффективных видов деятельности, которые могут повысить занятость и доходы сельского населения:

поиск идей развития бизнеса;

отбор наиболее перспективных и легко осуществимых идей;

разработка и оценка эффективности вариантов воплощения отобранных бизнес-идей путем составления инвестиционных проектов, бизнес-планов, технико-экономических обоснований.

В разделе «Механизмы обеспечения устойчивого развития, занятости и повышения доходов в сельскохозяйственных организациях» рассматриваются два варианта развития предприятия и повышения занятости и доходов работников сельскохозяйственных организаций: 1) рост эффективности хозяйственной деятельности СХО; 2) передача ресурсов сельскохозяйственных предприятий новым собственникам и пользователям (другим сельскохозяйственным организациям, К(Ф)Х, ЛПХ).

Для выбора того или иного способа проводится анализ организации, включая:

– анализ ее финансового состояния, в том числе задолженности;

– анализ денежных потоков, в том числе доходов (реализация продукции и услуг, дотации, целевое финансирование и др.) и расходов (амортизация, материальные ресурсы, электроэнергия, трудовые ресурсы и др.) организации;

– анализ рисков функционирования предприятия (несоответствие законодательству его организационно-правовой формы и учредительных документов, незавершенность правового оформления землепользования).

На основе этого анализа разрабатываются различные варианты реструктуризации предприятия или передачи его ресурсов новым собственникам или пользователям.

Раздел «Механизмы обеспечения устойчивого развития, занятости и повышения доходов в К(Ф)Х» содержит рекомендации по анализу хозяйственной деятельности и оценке ресурсного потенциала К(Ф)Х (специализация хозяйства, размеры, урожайность сельскохозяйственных культур и продуктивность животных, объемы производства и направления использования продукции, затраты на производство и реализацию продукции, доходы хозяйства, состояние взаиморасчетов с партнерами, оценка деловых и профессиональных качеств главы и членов К(Ф)Х).

На основе анализа выделяются четыре группы хозяйств:

I группа – недействующие хозяйства;

II группа – хозяйства, ведение которых не обеспечивает их членам необходимого уровня доходов;

III группа – хозяйства, обеспечивающие их владельцам занятость и основную часть доходов и использующие только семейный труд;

IV группа – хозяйства, обеспечивающие самозанятость главы К(Ф)Х и членов его семьи, а также рабочие места для наемных работников.

Земельные участки первой группы хозяйств рекомендуется передать другим собственникам и пользователям, для хозяйств других групп разрабатываются меры поддержки, включающие:

– расширение землепользования за счет аренды земельных участков (в том числе выделенных в счет земельных долей);

– передачу эффективным К(Ф)Х неиспользуемых основных средств неплатежеспособных предприятий;

– улучшение доступа К(Ф)Х к рынкам кредитных ресурсов;

– совершенствование взаимодействия К(Ф)Х с сельскохозяйственными предприятиями, ЛПХ, предпринимателями;

– кооперирование К(Ф)Х;

– создание демонстрационных ферм;

– проведение обучающих семинаров.

В разделе «Развитие несельскохозяйственного бизнеса на селе» дается характеристика основных видов несельскохозяйственного бизнеса, получивших распространение в сельской местности: народные промыслы; заготовка лекарственно-технического сырья, грибов и дикорастущих ягод; бытовое и социально-культурное обслуживание населения; сельский туризм; обосновываются рекомендации по организации соответствующих предприятий.

Раздел «Формирование системы финансовой поддержки сельского развития» содержит описание двух форм организации финансовой поддержки: Фонда поддержки сельского развития района (ФПСР) и Сельскохозяйственного кредитного потребительского кооператива (СКПК). Излагаются:

– правовые основы деятельности ФПСР и СКПК;

– порядок и процедура учреждения фонда и кооператива;

– основные положения внутренних документов, регламентирующих деятельность институтов финансовой поддержки (устав, Положение о предоставлении займов, Положение о комиссии по займам);

– рекомендации по управлению процессом предоставления займов и обеспечению их возврата: схема работы с заемщиками (проведение инвестиционных конкурсов, организация приема заявок на получение займов, критерии оценки проектов (заявок);

определение условий выдачи займов (размеры, уровень процентных ставок, сроки);

осуществление контроля за движением денежных средств; востребование средств в случае невозврата займа (третейская форма разрешения споров, судебная процедура востребования заемных средств, банковская гарантия, поручительство, залог);

– меры по привлечению финансовых средств в ФПСР и СКПК.

Информационное обеспечение сельского развития предусматривает:

– предоставление юридических, экономических и технологических консультаций участникам проекта;

– содействие участникам проекта в доступе к информации о приобретении ресурсов и реализации продукции;

– информирование органов местной власти, общественности, всего сельского населения о проекте и ходе его реализации.

В соответствующем разделе рекомендаций излагаются принципы предоставления информации (эффективность, полнота, адресность, доступность, своевременность, объективность); каналы и формы ее распространения.

В разделе содержится описание ряда форм работы с общественностью, возникших в ходе реализации проекта в Ленинградской и Орловской областях:

- клуба безработных сельских женщин;
- информационного пункта при сельской библиотеке;
- собраний (сходов) сельских жителей с использованием методов интерактивного планирования.

Раздел «Механизмы взаимодействия органов власти, предпринимателей и населения по поддержанию и развитию сельской социальной инфраструктуры и сельское самоуправление» содержит рекомендации по изменению бюджетных взаимоотношений между районной и сельскими (волостными) администрациями с целью увеличения средств для поддержки объектов социальной инфраструктуры сельских поселений.

Дается описание некоторых *моделей взаимодействия администрации, населения и предпринимателей* по развитию сельской инженерной и социальной инфраструктуры, в частности:

- территориального общественного самоуправления (правовой статус, задачи и полномочия);
- домовые и уличные комитеты.

Апробация рекомендаций в Ленинградской и Орловской областях показала их эффективность и заметное влияние на сельское сообщество.

Например, в Лодейнопольском районе Ленинградской области в соответствии с рекомендациями сформирована сеть институтов, содействующая сельскому развитию, росту занятости и доходов сельского населения (рис. 3).

Основными институтами являются:

1) Координационный совет, осуществляющий межведомственное взаимодействие районных органов управления, представителей сельского самоуправления и основных социальных групп сельского населения;

2) Муниципальный фонд поддержки сельского развития, созданный для финансового обеспечения экономической активности сельских жителей и обеспечения их доступа к финансовому рынку.



Рис. 3. Схема институтов сельского развития Лодейнопольского района на Ленинградской области

За два года и десять месяцев деятельности фонда им предоставлено 337 займов. Заемными схемами охвачено 15% семей, члены которых находятся в трудоспособном возрасте, на сумму 6,2 млн руб.; средний размер займа — 18,4 тыс. руб., средний срок — 12,1 месяца. Основными клиентами фонда являются владельцы ЛПХ (85,2% от числа займов и 41% от их суммы); фермеры (соответственно 7,1 и 25%); мелкие предприниматели (5,9 и 17,7%); СХО (1,8 и 16,3%). Около 31% займов использовано для развития молочного скотоводства, 20% — для откорма КРС, 17,7 — несельхозбизнеса, 11,6 — свиноводства, 7,1 — картофелеводства, 3,1% — приобретения сельскохозяйственной техники и т. д. Сельскохозяйственные займы выдаются под 21% годовых, несельскохозяйственные — под 28%.

Благодаря участию Фонда в областной программе субсидирования, сельхозтоваропроизводителям кредиты выделяются под 5—7% годовых. Возврат кредитов составляет 99%.

За три года апробации рекомендаций (проекта сельского развития) уровень бедности в Лодейнопольском районе понизился с 92% в 1999 г. до 51% в 2001 г. Средний доход на жителя приблизился к прожиточному минимуму (ПМ) и составил 98% (до начала проекта 69% ПМ) (табл. 11).

11. Показатели, характеризующие уровень дохода сельских жителей Лодейнопольского района

	1999	2000	2001
Доля сельского населения, проживающего в домохозяйствах с доходами ниже прожиточного минимума, %	92	74	51
Средний доход на одно домохозяйство, руб.	1736	2576	2985
Соотношение среднедушевого дохода и прожиточного минимума, %	69	90	98

Уровень занятости сельского населения Лодейнопольского района по сравнению с началом проекта вырос с 54 до 63%, прежде всего за счет увеличения доли жителей, имеющих официальное место работы. При этом увеличилось и число официально зарегистрированных самозанятых (табл. 12).

12. Динамика показателей, характеризующих экономическую активность сельского населения Лодейнопольского района, %

	На 01.01.1999	На 01.01.2000	На 01.01.2001	На 01.01.2002
Уровень занятости сельского населения пилотного района, включая самозанятость	54	59	63	63
Доля жителей, имеющих официальное место работы	52	56	60	59
Доля жителей, официально зарегистрированных как самозанятые, (чел.)	3 (154)	3 (165)	3 (185)	4 (222)
Расчетная оценка самозанятости в ЛПХ	8	8	7	8
Расчетная оценка самозанятости на сборе дикоросов	9	8	8	8
Доля официально зарегистрированных безработных на селе	9	5	3	3
Доля жителей, не имеющих официального места работы и не состоящих на учете в службе занятости	29	24	25	21
Экономически активное население	64	66	64	66
Экономически неактивное население	36	34	36	34

07. Разработать научно-методические основы регулирования земельных отношений

Научный руководитель: академик РАСХН, д. э. н., профессор Э.Н. Крылатых.

07.01. Разработать научные основы системы налогообложения сельскохозяйственных земель, предложения по регулированию рынка земли

07.01.01. Разработать предложения по регулированию земельного оборота и вне рыночных форм перераспределения сельскохозяйственных угодий

07.01.01.02. Разработать анализ земельного оборота с учетом региональной специфики (ответственные исполнители: к. э. н. Н.И. Кресникова, академик РАСХН д. э. н., профессор Э.Н. Крылатых, к. э. н. И.В. Семенова, научные сотрудники Н.А. Лебедева, З.А. Чибисова).

Цель исследований в 2001—2002 гг. состояла в разработке методических положений исследования земельного рынка; выявлении тенденций земельного оборота в РФ и ряде регионов страны; в подготовке рекомендаций для регулирования земельного оборота и повышения эффективности всех форм землепользования в аграрном секторе России.

В соответствии с методической программой была собрана статистическая информация о распределении земель сельскохозяйственного назначения по формам собственности и организационно-правовым формам хозяйствования на 1 января 2001 и 2002 гг. Проведено ее сопоставление с аналогичными данными за предыдущие годы по РФ и 15 субъектам Федерации. Собраны данные по арендным сделкам и размерам арендной платы, по сделкам купли-продажи земельных участков и рыночным ценам муниципального и частного рынков, а также по вне рыночному обороту земли за 2001 г.

Анализ этой информации показывает ежегодное перераспределение земель от одних субъектов права на землю к другим и постепенное укрепление института частной собственности на землю.

Так, за два последних года сельхозугодья государственных предприятий сократились на 12%, а негосударственных — на 3,5%. Сельхозугодья, принадлежащие *гражданам*, выросли более чем на 4 млн га (11,6%).

Однако, несмотря на это, большая часть земель продолжает оставаться в государственной и муниципальной собственности.

Как показывают расчеты, за истекший год *государственная собственность* в государственных и муниципальных унитарных предприятиях уменьшилась на 5%, в негосударственных коллективных предприятиях разных форм — на 3,8%, а в организациях, принадлежащих гражданам, выросла на 18,2%. В основном это происходит за счет передачи им государственных земель в краткосрочную и долгосрочную аренду (пользование). Так, за последний год *гражданам* для сельскохозяйственного использования было передано около 50 тыс. га государственных земель¹.

Анализ земель, находящихся в частной собственности, показывает, что наибольшее ее количество находится в собственности граждан (92,4%), в том числе в категории земель сельскохозяйственного назначения (97,1%).

Ежегодное перемещение земель из одной категории в другую в большей степени затрагивает земли сельскохозяйственного назначения. За период с 1 января 2001 г. по 1 января 2002 г. эти земли были отведены для следующих государственных и общественных надобностей (включая аренду более одного года):

- под строительство и расширение предприятий промышленности, транспорта, связи и пр.;
- под строительство гидротехнических и гидрохозяйственных сооружений;
- лесохозяйственным предприятиям для лесоразведения;
- для расширения и строительства населенных пунктов, включая ДСК;
- предприятиям, организациям и учреждениям природоохранного и т. п. назначения;
- для других нужд.

¹ Росземкадастр, форма 22-3 (Граждане).

Так, площади земель сельскохозяйственного назначения уменьшились на 8051,4 тыс. га, причем наиболее значительные передачи были категориям земель лесного фонда — 7248,6 тыс. га (9%) и запаса — 765,1 тыс. га (9,5%). В текущем году лесной фонд вернул себе более пяти с половиной тысяч гектаров земель согласно требованиям вновь принятого Лесного кодекса. Земли особо охраняемых территорий также выросли на 2096,6 тыс. га в основном за счет переданных им земель лесного фонда, непосредственно примыкающих к землям историко-культурного назначения, рекреационным зонам, санаториям, пансионатам, домам отдыха. В запас отводятся земли неудобные, заболоченные, закустаренные и т. д., то есть те, которые практически не используются в сельхозпроизводстве.

В целом необходимо отметить, что общая площадь земель, используемых для производства сельскохозяйственной продукции за 2 года уменьшилась на 15261,2 тыс. га (2,4%), сельхозгодья — на 3561,7 тыс. га (1,8%), пашня — на 2879,6 тыс. га (2,4%). Продолжает расти площадь неиспользуемой пашни², особенно в Дальневосточном, Восточно-Сибирском, Западно-Сибирском, Уральском, Поволжском и Северо-Кавказском экономических районах.

Наибольшее количество сельхозугодий в государственных и муниципальных предприятиях по 15 анализируемым регионам России продолжает оставаться в таких индустриальных областях, как Ленинградская, Свердловская, Нижегородская и Саратовская. В Ленинградской области к тому же самый высокий процент государственной собственности во всех формах хозяйствования (практически 73% всей земли в области принадлежит государству).

Наименьшее количество сельхозугодий в государственных и муниципальных предприятиях устойчиво наблюдается в Вологодской, Псковской, Тульской и Орловской областях.

В **Вологодской области** всего 20,1% земель находятся в частной собственности граждан. Земельные доли занимают 18,5%, а количество невостребованных земельных долей практически самое большое среди всех 15 анализируемых регионов. Программа, направленная на восстановление сельского хозяйства в области и действующая уже три года, в основном нацелена на подъем сельхозпредприятий негосударственных коллективных организаций и объединений (хозяйственные товарищества и общества, АО, производственные кооперативы и т. д.). Им принадлежит большая доля лучших сельхозугодий, размеры которых ежегодно растут. Земли в собственности юридических лиц занимают ничтожный процент.

В **Псковской области** 37,7% земель находится в собственности граждан, и земельные доли там составляют чуть больше одной трети. Количество невостребованных земельных долей также значительно (23,6%), однако собственность юридических лиц в землях сельскохозяйственного назначения намного выше, чем в других анализируемых регионах (28,7%).

В **Орловской области** значителен процент земель в частной собственности граждан, земельные доли в землях сельхозназначения составляют более 65% и самый низкий процент невостребованных земельных долей. Работа, проводимая администрацией Орловской области по востребованности земли у их собственников дает свои результаты. Можно отметить Орловскую область как один из благополучных регионов России по воспитанию чувства хозяина на земле.

В **Тульской области** наблюдается парадоксальная ситуация: при высоком проценте частной собственности на землю у граждан более трети земельных долей остались невостребованными.

Оборот земель за определенный период – это перераспределение земельных участков между собственниками, землепользователями, землевладельцами, арендаторами и другими участниками земельных отношений путем совершения сделок на земельном рынке, универсального правопреемства или иным разрешенным действующим законодательством способом.

Основная правовая форма оборота земель — сделки с землей, представляющие собой действия участников земельных отношений (граждане, юридические лица, Российская Федерация, субъекты Российской Федерации, муниципальные образования), направленные на установление, изменение или прекращение гражданских прав и обязанностей в отношении того или иного земельного участка. Оборот земель совершается на основе заключения договора купли-продажи, аренды, дарения, ренты и пожизненного содержания с иждивением, залога (ипотеки) земельного участка, мены земельных участков, безвозмездного пользования земельным участком, а также на основе общего, универсального правопреемства, в частности наследования земельного участка.

По состоянию на 1 января 2002 г., общая площадь земельного фонда Российской Федерации, по данным государственного земельного учета, равнялась 1709,8 млн га., в том числе в государственной

² Разность между количеством документально зафиксированной пашни и суммой посевных площадей и чистых паров.

и муниципальной собственности было 1580,8 млн га, в собственности юридических лиц — 6,2, граждан — 122,8 млн га земель.

В 2001 г. в земельном обороте путем совершения сделок аренды, купли-продажи, дарения, залога, а также наследования находились земельные участки, общая площадь которых составила 70 млн га, или примерно 4% площади земельного фонда РФ. В оборот было вовлечено 69,8 млн га государственных и муниципальных земель и всего 0,12 млн га частных земельных участков граждан и юридических лиц.

Из всех сделок земельного оборота, совершенных в 2001 г., 5,1 млн составили сделки аренды, продажи прав аренды, продажи государственных и муниципальных земель. В то же время количество сделок купли-продажи, дарения, наследования, залога земельных участков, находящихся в частной собственности граждан и юридических лиц, не превысило 0,5 млн.

В 2001 г. сделки аренды и продажи прав аренды государственных и муниципальных земель составили 90,6% всех сделок земельного оборота; продажи государственных и муниципальных земель — 0,4, купли-продажи земли гражданами и юридическими лицами — 5,5, дарения, наследования, залога (ипотеки) — 3,5% всех сделок земельного оборота, совершенных в РФ.

Анализ *региональной структуры сделок земельного оборота* показывает, что он совершается во многих субъектах Федерации. Однако интенсивность функционирования земельного рынка дифференцирована по регионам.

В 2001 г. по количеству совершенных сделок земельный рынок наиболее интенсивно функционировал в Приволжском и Южном федеральных округах. Земельный рынок Уральского и Дальневосточного федеральных округов отличался относительной пассивностью. В 46 субъектах Федерации осуществлялась продажа прав аренды земельных участков, находящихся в государственной и муниципальной собственности. Государственная и муниципальная земля не продавалась в 14 субъектах Федерации (в республиках Алтай, Калмыкия, Дагестан, Кабардино-Балкария, Еврейская, Саха, г. Москва, Ульяновской области, Ненецком, Чукотском автономных округах и др.). На частном земельном рынке не было совершено сделок купли-продажи земельных участков гражданами и юридическими лицами в 10 субъектах Федерации (в республиках Коми, Дагестан, Тыва, Саха и др.).

Сделки оборота земель сельскохозяйственного назначения осуществляли ассоциации, акционерные общества, другие сельскохозяйственные организации и крестьянские (фермерские) хозяйства. Сделки аренды государственных и муниципальных земель составили 85 тыс. на общей площади 59,1 млн га, что равнялось 85% всей арендуемой площади в РФ.

Граждане и их объединения арендовали государственные и муниципальные земли для жилищного строительства, ведения личного подсобного и дачного хозяйства, садоводства, животноводства, огородничества общей площадью 4,9 млн га, что составило 7% от всей арендуемой площади.

Арендная плата за использование государственных и муниципальных земель гражданами и их объединениями, как правило, выше по сравнению с арендной платой за использование таких земель сельскохозяйственными организациями и крестьянскими (фермерскими) хозяйствами. Так, в 2001 г. плата за аренду земель вне населенных пунктов ассоциациями, акционерными обществами, колхозами, другими сельскохозяйственными организациями и крестьянскими (фермерскими) хозяйствами составила 0,005 руб. за 1 м²; гражданами и их объединениями, использующими земельные участки для индивидуального жилищного строительства, ведения личного подсобного и дачного хозяйства, садоводства, животноводства, огородничества, — 0,009 руб. за 1 м².

Количество сделок продажи государственных и муниципальных земель сельскохозяйственного назначения невелико. В частности, в 2001 г. сельскохозяйственными организациями и крестьянскими (фермерскими) хозяйствами было совершено всего 90 таких сделок на общей площади 11,4 тыс. га. При количестве сделок, равном 21356, площадь земельных участков, купленных у местных властей гражданами и их объединениями для жилищного строительства, личного подсобного и дачного хозяйства, садоводства, животноводства, огородничества, составила 3 тыс. га. В 2001 г. были следующие средние цены государственных и муниципальных земель сельскохозяйственного назначения и использования: при продаже земельных участков вне населенных пунктов сельскохозяйственным организациям и крестьянским (фермерским) хозяйствам — 0,07 руб. за 1 м², гражданам и их объединениям — 2,41 руб. за 1 м².

Активно продолжал функционировать частный земельный рынок, где совершаются сделки купли-продажи земельных участков (как с иными объектами недвижимости, так и незастроенных) между гражданами и юридическими лицами. В 2001 г. в Российской Федерации было зарегистрировано 305692 таких сделок с земельными участками на общей площади 48,4 тыс. га. Цены на частном земель-

ном рынке значительно выше, чем на муниципальном. Например, в 2001 г. средняя цена покупки на частном земельном рынке незастроенного земельного участка вне населенного пункта для ведения личного подсобного хозяйства равнялась 5,65 руб. за 1 м², а для дачного хозяйства — 56,34 руб. за 1 м².

Таким образом, анализ оборота земель в Российской Федерации показывает, что земельный рынок наиболее активно функционирует в сегменте аренды государственных и муниципальных земель.

Принятие Земельного кодекса Российской Федерации и Федерального закона «Об обороте земель сельскохозяйственного назначения» дает дополнительный импульс к цивилизованному развитию земельного оборота во всех субъектах Российской Федерации. Земельным законодательством предусматривается возможность учета региональных особенностей в правовом регулировании оборота земель, в том числе сельскохозяйственного назначения. Согласно закону «Об обороте земель сельскохозяйственного назначения», такая возможность допустима только в отношении ряда норм, определенных в самом законе. Для эффективного оборота земель необходимо предусмотреть в рамках действующего федерального законодательства четкие и детальные процедуры совершения сделок с землей с учетом региональных особенностей.

1.2. НАУЧНО-ИССЛЕДОВАТЕЛЬСКИЕ РАБОТЫ ПО ХОЗРАСЧЕТНОЙ ТЕМАТИКЕ

В 2002 г. сотрудники института выполнили следующие хоздоговорные научно-исследовательские работы.

По заказу Минсельхоза России

1. Проект Федерального закона РФ «Об обороте земель сельскохозяйственного назначения». Принятие закона имеет принципиальное значение по меньшей мере по трем причинам.

Во-первых, закон явится логическим шагом в рыночных реформах в сельском хозяйстве, сделает полновесным, а не декларативным институт частной собственности на сельскохозяйственные угодья. Сейчас в частной собственности находится 31% земель сельскохозяйственного назначения и 64% сельскохозяйственных угодий, но права частных собственников закреплены в указах президента и постановлениях правительства, что создает угрозу стабильности аграрного курса. Но крестьяне и агробизнесмены хотят быть уверенными в завтрашнем дне.

Во-вторых, несмотря на отсутствие должного законодательного обеспечения, земельный оборот активно развивается. В 90-е годы XX в. в России заключено 1,2 млн договоров аренды земель сельскохозяйственного назначения, в том числе 5,4 млн с собственниками земельных долей. В 2000 г. совершено более 315 тыс. сделок по купле-продаже земельных ресурсов. Фактическое устранение государства от регулирования этого стихийного оборота приводит к нарушению земельных прав граждан, формированию нерациональных размеров землепользования, к прямым финансовым потерям. Сделки, совершаются по нормативным ценам, которые существенно ниже от рыночных, а дельта идет в карман коррумпированных чиновников. Государство, наконец, должно сказать свое слово и создать жесткие правила регулирования оборота.

В-третьих, принятие закона об обороте важно для притока инвестиций в аграрный сектор и создания системы среднесрочного и долгосрочного кредитования сельхозтоваропроизводителей, хотя следует заметить, что одного закона об обороте здесь мало: необходимы реализация закона о финансовом оздоровлении сельскохозяйственных организаций и усилия по улучшению конъюнктуры на агропродовольственных рынках.

2. Концепция развития и государственной поддержки экспорта зерна из России. Обострение проблемы сбыта зерна, обозначившееся в 2001 г., выдвинуло на передний план давно сформулированную проблему необходимости выработки Концепции развития и государственной поддержки экспорта зерна из России (далее Концепция).

В Концепции дан анализ мирового рынка зерна, спроса и предложения на зерно на мировом рынке, исследуются балансы и устойчивые связи на рынке зерна. Анализируется динамика цен мирового рынка по основным видам зерна. Выявляются страны, в наибольшей степени влияющие на мировые цены.

Проведен анализ конкурентоспособности российских производителей зерна и оценка возможностей экспорта зерна из России. Дана оценка альтернативных путей развития российского АПК. Проведен анализ динамики экспорта зерна и причин, сдерживающих рост экспорта.

Сформулированы основные цели и задачи развития экспорта. Основной целью Концепции является создание условий для развития экспорта зерна из России для обеспечения дополнительных доходов сельскохозяйственных организаций, фермеров, жителей села, занятых в производстве зерна, предприятий хранения и торговли зерном и поддержания устойчивых цен зернового рынка с учетом требований продовольственной безопасности.

В предлагаемой системе программных мероприятий выделены вопросы позиционирования России на мировом рынке зерна, стимулирования экспортно-ориентированного производства зерна, совершенствования инфраструктуры хранения зерна и транспортной инфраструктуры в направлении улучшения условий для зернового экспорта, совершенствования торговой инфраструктуры и зернового рынка России для целей развития экспорта.

Даны рекомендации по ресурсному обеспечению экспорта зерна. Одним из центральных моментов, определяющих успех реализации данной программы, является ее научное обеспечение. Необходимо предусмотреть создание постоянно действующего научного центра, обеспечивающего мониторинг осуществления и корректировку программы. Центр будет прогнозировать мировые и внутренние цены зерна и своевременно предлагать органам управления необходимые меры регулирования рынка и поддержки экспорта.

Программа развития экспорта должна финансироваться преимущественно из частных источников. Государство может взять на себя часть расходов по созданию инфраструктуры рынка, дополнительных транспортных терминалов и обеспечению продвижения российского зерна на новые рынки (организация выставок и т. п.)

Среди механизмов реализации Концепции выделены использование системы льготных кредитов и лизинга для стимулирования экспорта зерна, использование государственных средств, отпускаемых на научные исследования, на селекцию и производство элитных семян для развития экспорта зерна, сочетание закупочных интервенций с развитием экспорта, кредитование и страхование экспортных операций и страхование инвестиций в зерновое хозяйство и в экспортную инфраструктуру.

Предложена система организации управления Программой экспорта и контроль за ходом ее реализации. Для организации управления Программой и регулирования экспорта предложено создать Экспортный зерновой совет из представителей государства (Минсельхоз России), государственного Зернового холдинга, Зернового союза и крупнейших компаний экспортеров.

Дана оценка эффективности социально-экономических последствий от реализации Программы экспорта зерна из России.

3. Методика оценки эффективности крупного агробизнеса и подготовка общеэкономического и отраслевых рейтингов наиболее крупных и эффективных производителей сельскохозяйственной продукции в России. Расчет рейтингов крупных и средних сельскохозяйственных организаций России производился на основе БД Госкомстата России, составленной по годовым отчетам, предоставляемым предприятиями в статистические органы.

Определялись общеэкономический и отраслевые рейтинги (производство зерна, подсолнечника, сахарной свеклы, картофеля, овощей, молока, говядины, свинины, мяса птицы, яиц).

Критериями для расчета общеэкономического рейтинга послужили следующие среднегодовые (1999—2001 гг.) показатели:

- выручка от реализации продукции и услуг;
- валовой доход;
- балансовая прибыль.

На начальном этапе все СХО ранжировались по величине каждого из названных показателей. Затем цифры, обозначающие номера мест, присвоенных предприятию, суммировались и производилось еще одно ранжирование по величине полученной суммы. Выделялось около 300 хозяйств, набравших наименьшее число мест. Затем из этого списка исключались хозяйства, сумма просроченной задолженности которых на начало 2002 г. превышала валовой доход за 2001 г., а также убыточные хозяйства.

Для определения отраслевых рейтингов (по аналогичному алгоритму) использовались показатели:

- объем валовой продукции;
- стоимость товарной продукции;
- прибыль от реализации.

Рейтинги рассчитывались пять раз. В табл. 13 представлены экономические показатели первых десяти хозяйств из списка «АГРО-300»; в табл. 14 — сравнительная характеристика клуба «АГРО-300» и других СХО; в табл. 15 — изменение отраслевого состава клуба.

**13. Рейтинг десяти наиболее крупных и эффективных сельхозпредприятий России (1999—2001 гг.).
Клуб «АГРО-300»**

Рейтинг	Наименование сельхозпредприятия	Область, край	Выручка от реализации продукции и услуг, млн руб.	Балансовая прибыль, млн руб.	Основные фонды сельхоззначения, млн руб.	Численность работающих всего, тыс. чел.	Сельхозугодья, тыс. га
1	ОАО «ОМСКИЙ БЕКОН»	Омская	1906	672	1055	4,3	26,7
2	ЗАО «АГРОКОМПЛЕКС»	Краснодарский	809	157	1031	7,3	61,8
3	ГУП «ПТФ «СВЕРДЛОВСКАЯ»	Свердловская	807	168	306	1,9	0,2
4	ЗАО «ПТФ «БОРОВСКАЯ»	Тюменская	846	163	221	2,2	3,8
5	ЗАО «МОСКОВСКИЙ»	Московская	601	144	957	2,1	1,0
6	ОАО «БЕЛОРЕЧЕНСКОЕ»	Иркутская	805	196	442	2,7	34,1
7	ЗАО «НАЗАРОВСКОЕ»	Красноярский	467	198	283	2,0	47,6
8	ГУП «ПТФ «РЕФТИНСКАЯ»	Свердловская	765	136	479	1,9	0,0
9	ЗАО «ТЮМЕНСКИЙ БРОЙЛЕР»	Тюменская	760	186	274	1,5	0,9
10	АОЗТ «ПТФ РОСКАР»	Ленинградская	719	116	467	1,7	0,7

14. Сравнительная характеристика: клуб «АГРО-300» и другие СХО

Показатели	Показатели в среднем за 1999—2001 гг.			
	Клуб «АГРО-300»			Другие сельхозорганизации РФ в расчете на 1 хозяйство
	Всего	% к РФ	На 1 хозяйство	
Количество хозяйств	300	1,1		
Численность работающих всего, тыс.	282	6,0	0,94	0,17
Основные производственные фонды, млн руб.	45,2	5,6	151	290
Сельскохозяйственные угодья, тыс. га	2683	1,7	8,9	5,9
Посевная площадь, тыс. га	2083	3,0	6,9	2,6
Выручка от реализации, млн руб.	41790	17,7	139	7,4
Балансовая прибыль, млн руб.	10172	27,3	34	0,3
Валовой доход, млн руб.	17796	20,4	59	2,3
Фонд оплаты труда, млн руб.	7625	12,5	25	2

15. Отраслевой состав клуба «АГРО-300»

Показатели	Количество сельхозпредприятий в рейтингах:	
	1995—1997 гг.	1999—2001 гг.
Производство зерновых	71	90
Птицеводство	111	83
Мясо-молочное производство	38	46
Производство картофеля, овощей	29	33
Свиноводство	25	25
Производство плодов, ягод, винограда	7	13
Другая продукция животноводства	13	7
Свекловодство	3	2
Другая продукция растениеводства	2	1
Овцеводство	1	0

4. Методика расчета показателей финансового состояния должника (сельскохозяйственного товаропроизводителя), включая порядок оценки его долгов.

5. По заказу Департамента АПК и продовольствия Пермской области подготовлен проект областной целевой комплексной программы «Обеспечение занятости и повышение доходов сельского населения Пермской области на 2003—2005 гг.».

6. По договору с Департаментом АПК Белгородской области разработана концепция областного закона «Об обороте земель сельскохозяйственного назначения».

2. НАУЧНО-ОРГАНИЗАЦИОННАЯ ДЕЯТЕЛЬНОСТЬ

Основой организационного строения института являются отделы, творчески взаимодействующие между собой при выполнении плановой тематики (рис. 4).

В настоящее время в институте функционируют 7 отделов, которые возглавляют академики Россельхозакадемии И.Н. Буздалов, Э.Н. Крылатых; д. э. н., профессор, заслуженный деятель науки РФ В.Я. Узун, член-корр. РАСХН, д. э. н. А.В. Петриков, д. э. н., профессор С.Б. Огневцев, к. т. н. С.О. Сиптиц, д. т. н. В.И. Меденников.

В 2000 г. на базе отдела регулирования аграрных рынков был создан Центр аграрных рынков, в который включены сотрудники других отделов института, а также представители других научных организаций РФ и СНГ. Выделен в самостоятельное подразделение сектор сельскохозяйственной кооперации.

Активную исследовательскую работу проводит входящая в состав института Лаборатория мониторинга социально-экономического развития села, расположенная в Пыталовском районе Псковской области, возглавляемая к. э. н. Р.Э. Праустом.

В 2002 г. создан учебно-методический центр (далее Центр), цели которого: реализация дополнительных образовательных программ; организация и проведение переподготовки и повышения квалификации руководителей, специалистов агрофирм, организаций и учреждений; использование международных технологий; осуществление научных исследований, научно-методической деятельности, научно-технических и опытно-экспериментальных работ, консультационной деятельности.

Обучение в Центре будет проходить по семи образовательным программам: «Обеспечение занятости и повышение доходов сельского населения»; «Начни свое дело», «Малый бизнес в сельской местности», «Финансовое оздоровление и реформирование неплатежеспособных сельскохозяйственных организаций», «Организационные формы сельскохозяйственного производства», «Управление текущей платежеспособностью предприятия», «Земельные отношения в России», «Теория и практика государственного регулирования рынка земли».

Тесное сотрудничество осуществляется с организациями, учредителями которых наряду с другими организациями является ВИАПИ: Фонд поддержки аграрной реформы и сельского развития (Росагрофонд), Научное и культурно-просветительское общество «Энциклопедия российских деревень» (ЭРД), Ассоциация аграрных реформаторских организаций (АГРО).

Сотрудники института активно участвуют в работе разных советов, ассоциаций. Ведущие сотрудники института Э.Н. Крылатых, В.Я. Узун, А.В. Петриков входят в состав Совета по аграрной политике Минсельхоза России. Б.И. Пошкус и Г.И. Шмелев — члены экспертного совета при Председателе Совета Федерации РФ.

А.В. Петриков, В.Я. Узун, С.Б. Огневцев, Н.И. Шагайда, Р.Г. Янбых являются членами различных рабочих групп Комиссии Правительства РФ по вопросам АПК, Минсельхоза России.

А.В. Петриков — член Совета по аграрной политике при Правительстве РФ, Международной ассоциации экономистов-аграрников, бюро Отделения экономики и земельных отношений, зам. председателя научно-методического совета «Социальное развитие села и обустройство сельских территорий» Россельхозакадемии.

С.Б. Огневцев — зам. председателя научно-методического совета «Математические методы и информатизация в АПК» Россельхозакадемии, А.Б. Соскиев — член бюро Отделения экономики и земельных отношений.

Э.Н. Крылатых, А.В. Петриков, В.Я. Узун, Б.И. Пошкус, А.Б. Соскиев, О.Г. Строкова, В.И. Мendenников осуществляют большую работу по подготовке научных кадров, являясь членами диссертационного совета не только ВИАПИ, но и других институтов: ВНИЭСХ, ВНИЭТУСХ, МГУ имени М.В. Ломоносова, Российской академии предпринимательства, Института проблем управления, Российского университета дружбы народов, МСХА.

Г.И. Шмелев, Э.Н. Крылатых — члены экспертного совета ВАК Минобразования России.

ВИАПИ ежегодно расширяет сотрудничество с научными учреждениями РАН, других ведомств, с вузами страны. Сотрудники других научно-исследовательских институтов, преподаватели, студенты и аспиранты высших учебных заведений участвуют в работе научных и научно-практических конференций, организованных институтом, публикуются в институтских сборниках и журнале «Аграрная реформа. Экономика и право», проходят обучение в аспирантуре и докторантуре института, защищают диссертации в диссертационном совете ВИАПИ.

В международной научно-практической конференции «Власть, бизнес и крестьянство: механизмы эффективного взаимодействия» (октябрь 2002 г.) приняли участие 180 человек, в том числе преподаватели и аспиранты 39 вузов страны: Брянской, Рязанской, Самарской, Пензенской, Курской, Нижегородской, Кабардино-Балкарской и других государственных сельскохозяйственных академий; Кубанского, Алтайского, Саратовского, Донского, Оренбургского, Башкирского аграрных университетов; МГУ им. Ломоносова, Московской сельскохозяйственной академии им. К.А. Тимирязева, Воронежского государственного технологического университета, Ростовской государственной экономической академии, Майкопского государственного технологического института, Забайкальского института предпринимательства, Калмыцкого госуниверситета и др.

В материалах конференции опубликовано 273 статьи 320 авторов: это преподаватели и аспиранты 11 сельхозакадемий, 12 аграрных университетов, научные сотрудники 9 экономических институтов РАСХН, 7 институтов РАН, а также Азербайджана, Беларуси, Казахстана, Латвии, Узбекистана, Украины, Германии.

Представлено 30 регионов РФ: Алтай, Башкортостан, Брянск, Армавир, Великие Луки, Волгоград, Воронеж, Грозный, Кабардино-Балкария, Элиста, Рязань, Тамбов, Саратов, Пенза, Ульяновск, Мичуринск, Краснодар, Майкоп, Н.-Новгород, Новосибирск, Омск, Томск, Тюмень, Оренбург, Орел, Иркутск, Ростов-на-Дону, Новочеркасск.

Совместные исследования проводятся с сотрудниками Института экономики переходного периода и Аналитического центра агропродовольственной политики, Института экономики РАН, Института аграрных проблем РАН, Института российской истории, Института государства и права, Высшей юридической академии, Института международных экономико-политических исследований РАН (ИМЭПИ).

3. МАТЕРИАЛЬНО-ТЕХНИЧЕСКАЯ БАЗА И ЕЕ СОВЕРШЕНСТВОВАНИЕ

Институт оснащен компьютерами различных типов и конфигураций класса Pentium II, Pentium III, Pentium IV, используются принтеры различных моделей — матричные, струйные и лазерные.

К сети Internet подключены 20 компьютеров.

Компьютеры сотрудников ВИАПИ соединены в локальную сеть. ВИАПИ и Росагрофонд создали совместный информационно-библиотечный центр, также выходящий в Internet. В 2003 г., с учетом финансового положения института, компьютерный парк предполагается модернизировать.

В 2002 г. продолжился начатый в 2000 г. ремонт здания института.

4. НАУЧНЫЙ ПОТЕНЦИАЛ И ПОДГОТОВКА НАУЧНЫХ КАДРОВ

В институте работают, включая совместителей, 90 человек, из них 56 — научные сотрудники, в их числе 15 докторов наук (из них 10 имеют звание профессора, 5 — академика Россельхозакадемии, 2 — члена-корреспондента РАСХН, один член-корреспондент РАН и РАСХН, один заслуженный деятель науки РФ), 32 кандидата наук, в том числе один заслуженный экономист РФ, и 30 человек — экономисты, инженеры, программисты, обслуживающий персонал (приложение 1).

В аспирантуре проходят подготовку аспиранты по двум специальностям 08.00.05. — экономика, управление народным хозяйством (экономика, организация и управление предприятиями, отраслями АПК и сельского хозяйства). По состоянию на 10 ноября 2002 г. в аспирантуре обучается 10 аспирантов очной формы обучения, восемь соискателей, прикрепленных для подготовки кандидатской, и 10 — докторских диссертаций.

Сотрудники института постоянно повышают квалификацию: участвуют в семинарах, изучают новейшую экономическую литературу, иностранные языки, осваивают компьютерные программы, работают над докторскими диссертациями (Н.И. Кресникова, К.Г. Бородин, С.О. Сиптиц, В.М. Пахомов).

В ВИАПИ функционирует диссертационный совет по защите диссертаций на соискание ученой степени доктора и кандидата наук по специальности 08.00.05 — экономика и управление народным хозяйством (экономика, организация и управление предприятиями, отраслями, комплексами АПК и сельского хозяйства). В 2002 г. защищено восемь кандидатских и две докторских диссертации.

5. МЕЖДУНАРОДНОЕ НАУЧНО-ТЕХНИЧЕСКОЕ СОТРУДНИЧЕСТВО

В 2002 г. продолжалось сотрудничество института с ведущими международными научными и донорскими организациями.

Сотрудники института — директор ВИАПИ А.В. Петриков, В.Я. Узун, Р.Г. Янбых, Н.И. Шагайда на постоянной основе участвовали в консультировании, рецензировании и обсуждении доклада Всемирного банка (World Bank) «Сельскохозяйственная политика России» — итога пятилетней работы по влиянию Банка на формирование аграрной политики в России. Доклад обсуждался на «круглом столе» в Минсельхозе России и опубликован на русском и английском языках в 2002 г.

Тесное сотрудничество с Всемирным банком происходит и за рубежом. Так, в апреле 2002 г. сотрудники института В.Я. Узун и Р.Г. Янбых принимали участие в региональном семинаре Всемирного банка по земельным вопросам в странах Центральной и Восточной Европы, а также СНГ, состоявшемся в г. Будапеште (Венгрия). Р.Г. Янбых выступила с докладом на тему «Земельная реформа и реструктуризация сельскохозяйственных предприятий в России», В.Я. Узун — «Трансформация отношений собственности на землю и ход земельной реформы в России».

Большая работа по сельскому развитию и финансовому оздоровлению сельскохозяйственных предприятий проведена институтом на основе сотрудничества с Министерством международного развития Великобритании — ММР (DFID — Department for International Development). ММР выступает ведущим донором по мероприятиям, связанным с проведением земельной реформы и устойчивым сельским развитием начиная с 1993 г. Институт является основным методологом обоснования и научного сопровождения этих работ.

В сентябре 2002 г. в г. Лондоне состоялся семинар по изучению опыта Англии по разработке и реализации программ сельского развития, подготовленный специалистами Министерства экологии, продовольствия и сельских дел. Сотрудники института А.В. Петриков, В.Я. Узун, Р.Г. Янбых принимали участие в семинаре и на основе собранных материалов подготовили пояснительную записку для заместителя Председателя Правительства Российской Федерации А.В. Гордеева и министра экономического развития и торговли Г.О. Грефа.

Работа с ММР продолжилась в ноябре 2002 г. на конференции по проблемам устойчивого сельского развития в Центральной, Восточной Европе и Центральной Азии. В конференции приняли участие 80 человек из 9 стран (Россия, Украина, Молдова, Грузия, Киргизия, Польша, Албания, Румыния, Узбекистан), а также представители Министерства международного развития Великобритании, Всемирного банка и других международных организаций. Конференция была запланирована для то-

го, чтобы страны, участвующие в проектах по устойчивому сельскому жизнеобеспечению в Центральной и Восточной Европе и Центральной Азии, могли поделиться своим опытом друг с другом и с представителями Всемирного банка. Это особенно актуально в настоящий момент, так как Всемирный банк повторно обращается к теме сельского развития в ключевых странах региона, таких как Россия. В работе конференции приняли участие шесть сотрудников института — кандидаты экономических наук Л.А. Овчинцева, А.Ф. Максимов, Н.И. Шагайда, Р.Г. Янбых, доктора экономических наук А.В. Петриков, В.Я. Узун, — трое из них делали доклад на пленарном заседании.

Тесные связи установились у ВИАПИ с Институтом сельского хозяйства стран Центральной и Восточной Европы (ИАМО — Галле, ФРГ). В марте 2002 г. делегация сотрудников ВИАПИ (академик РАСХН Э.Н. Крылатых, доктор экономических наук В.Я. Узун, кандидаты экономических наук Н.И. Шагайда и Л.А. Овчинцева) провела мониторинговое исследование изменений, происходящих в ходе аграрной реформы в бывших восточногерманских землях ФРГ. По итогам исследования готовится совместная публикация.

В сентябре 2002 г. сотрудник института член-корр. РАН и РАСХН Г.И. Шмелев участвовал в конференции ИАМО, посвященной развитию сельского хозяйства и аграрной реформы в России.

В октябре 2002 г. сотрудники института академик РАСХН Э.Н. Крылатых и кандидат экономических наук Н.И. Кресникова участвовали в конференции, посвященной проблемам международной торговли и вступления России в ВТО, организованной ИАМО.

Аспирант ВИАПИ Е.П. Макарова проходила в ИАМО месячную стажировку. Двое аспирантов ВИАПИ (Е.П. Макарова и Р.В. Дзюбенко) учились в летней школе на базе другого германского высшего учебного заведения — Кильского Университета — по теме «Внешнеторговые аспекты интеграции европейских стран».

Работа института была представлена на X Европейском форуме экономистов-аграрников в августе 2002 г. в г. Сарагосе (Испания). Стэндовый доклад по теме «Кредитная политика в АПК России: выработка долгосрочной стратегии, а не сиюминутные решения» (*Credit policy in Russia: building a strategic vision against short-term remedies. — Poster Paper prepared for X European Conference of Agricultural Economists. Zaragoza, August 28—31*) сделала кандидат экономических наук Р.Г. Янбых (в соавторстве с доцентом кафедры агроэкономики МГУ им. М.В. Ломоносова к. э. н. О.К. Ястребовой).

Принятие Земельного кодекса и ФЗ «Об обороте земель сельскохозяйственного назначения» привлекло внимание широкой международной общественности и специалистов к земле как объекту недвижимости. Не случайно I-й Международный форум по недвижимости, созданный Европейской комиссией по экономике при ООН (UNECE) в сентябре 2002 г. в Риме, прошел под названием «Земля для развития» (*Land for Development*). Сотрудник института Р.Г. Янбых выступила с докладом «Земля как фактор устойчивого развития сельских территорий».

В июне 2002 г. А.В. Петриков выступил с докладом на Международной научно-практической конференции «Реформирование агропромышленного комплекса: проблемы и пути их решения» (Минск, Беларусь), организованной Национальной академией наук Беларуси, Министерством сельского хозяйства и продовольствия Республики Беларусь, Всемирным банком, БелНИИ аграрной экономики.

На стабильной основе развивается сотрудничество с другими научно-исследовательскими институтами Украины, Беларуси, Молдовы, других стран СНГ, а также с Центром исследования развития (ZEF) в Бонне, институтом им. Гумбольдта в Берлине (*Humboldt Universitat*), университетом Эрланген-Нюрнберг в ФРГ (*University of Erlangen-Nürnberg*), Латвийской сельскохозяйственной академией в Елгаве (*Latvijas Lauksaimniecības akadēmija*), Институтом аграрной экономики в Болгарии (г. София), Организацией экономического сотрудничества и развития (ОЭСР), ФАО, Германским союзом кооперативов Райффайзен (г. Бонн), Университетом Вагенинген (Голландия), Институтом сельскохозяйственной экономики университета Геттинген и университетом в г. Билефельд (*University of Bielefeld*, Германия), Центром агробизнеса при университете штата Аризона (США).

Регулярно консультируют зарубежных стажеров, аспирантов и докторантов сотрудники института А.В.Петриков, В.Я. Узун, Л.А. Овчинцева, Н.И. Шагайда, Р.Г. Янбых.

На международную научно-практическую конференцию «Власть, бизнес, крестьянство: механизмы эффективного взаимодействия» поступили материалы из восьми стран (Азербайджан, Беларусь, Казахстан, Латвия, Узбекистан, Украина, Германия, Нигерия). На пленарном заседании выступили с докладами П.Т. Саблук (Украина), А.П. Шпак (Беларусь), М.Р. Крузметра (Латвия).

6. ПРОПАГАНДА И ОСВОЕНИЕ НАУЧНО-ТЕХНИЧЕСКИХ РАЗРАБОТОК

Реализация теоретических и прикладных научных разработок института осуществляется посредством участия сотрудников в подготовке законодательных актов и нормативных документов, разработки рекомендаций, практических пособий, оказания консультационных услуг, пропаганды результатов НИР.

6.1. УЧАСТИЕ В ПОДГОТОВКЕ ЗАКОНОДАТЕЛЬНЫХ АКТОВ, НОРМАТИВНЫХ И ДРУГИХ ДИРЕКТИВНЫХ ДОКУМЕНТОВ

В 2002 г. сотрудники института принимали участие в подготовке и доработке после прохождения через ведомственные и законодательные инстанции:

- проекта Федерального закона «Об обороте земель сельскохозяйственного назначения» (подписан Президентом РФ);
- проекта Федерального закона «О финансовом оздоровлении сельскохозяйственных товаропроизводителей» (подписан Президентом РФ) и нормативных документов по его реализации;
- Концепции развития и государственной поддержки экспорта зерна из России (используется Минсельхозом России);
- Концепции таможенно-тарифной политики в АПК (используется Минсельхозом России);
- Концепции развития сельской кредитной кооперации (используется Союзом сельских кредитных кооперативов, Фондом поддержки сельской кредитной кооперации, Минсельхозом России).

В 2002 г. также были подготовлены:

- материалы к заседанию Правительства РФ 19 сентября 2002 г., посвященному итогам развития АПК в 2001—2002 гг. и дополнительным мерам в этой сфере;
- материалы к расширенному заседанию Коллегии Минсельхоза России в г. Саранске «Об опыте работы Республики Мордовия по развитию личных подсобных хозяйств населения»;
- материалы Коллегии Минэкономразвития России по вопросу «О реализации основных направлений агропродовольственной политики Правительства РФ на 2001—2010 годы»;
- проект рекомендаций научно-практической конференции «Роль малого предпринимательства в экономике АПК и перспективы его развития» (Минсельхоз России, сентябрь);
- проект рекомендаций парламентских слушаний по финансовому оздоровлению сельхозтоваропроизводителей (Госдума РФ, апрель);
- «Сущность и роль кооперации в национальной экономике» (Совет Федерации, декабрь).
- в конце 2002 г. ВИАПИ (совместно с другими НИИ) приступил к подготовке проекта федерального закона о сельском хозяйстве, проекта федеральной комплексной программы «Развитие сельскохозяйственной кооперации, крестьянских (фермерских) хозяйств и малого предпринимательства на период 2003—2010 гг.).

6.2. ЭКСПЕРИМЕНТАЛЬНАЯ РАБОТА В ОТДЕЛЬНЫХ ОРГАНИЗАЦИЯХ, РАЙОНАХ, ОБЛАСТЯХ РОССИИ

Свою разностороннюю деятельность (научную, внедренческую, просветительскую) институт реализует посредством участия в фондах, различных обществах.

Для проведения экспериментальной и консультационной работы в регионах и освоения результатов НИР в производстве ВИАПИ совместно с Высшей школой управления АПК учредил некоммерческую консалтинговую организацию — Фонд поддержки аграрной реформы и сельского развития (Росагрофонд).

Среди основных видов деятельности Росагрофонда — распространение экономических, правовых и экологических знаний среди сельского населения; разработка региональных программ социально-экономического сельского развития и их консультационное сопровождение; организация обучения и предоставление консультаций в области проведения аграрной реформы.

В настоящее время в Росагрофонде реализуются два крупных проекта: «Обеспечение занятости и повышение доходов сельского населения» в Ленинградской области и «Финансовое оздоровление неплатежеспособных сельскохозяйственных предприятий» в Московской области. Оба проекта заканчиваются в 2003 г. К несомненному успеху проектов можно отнести разработку совместно с ВИАПИ на материалах пилотных областей пособия «Механизмы устойчивого развития сельских территорий», две части которого были обсуждены на научно-техническом совете Минсельхоза России. Распространение пособия в регионах России планируется на 2003 г. Выпуск пособия сопровождается серией обучающих семинаров и презентаций, которые состоялись в течение года в Московской, Ленинградской, Кировской, Волгоградской, Пензенской, Пермской, Ивановской и Костромской областях. Работа по финансовому оздоровлению ведется более чем в 20 хозяйствах, по заказу Московской и Ленинградской областей разрабатывается программа финансового оздоровления сельскохозяйственных предприятий. Заказ на разработку программы устойчивого сельского развития получен от администраций пяти областей.

Росагрофонд тесно сотрудничает с международными организациями — ММР, Всемирным банком, ФАО, Министерством сельского и лесного хозяйства Финляндии. Идет обмен опытом по самому широкому спектру вопросов аграрного производства и сельского развития. В последнее время большее внимание уделяется изучению последствий вступления России в ВТО.

В течение 2002 г. ВИАПИ продолжил работу по компьютеризации Президиума РАСХН.

В период с июня по сентябрь 2002 г. в РАСХН был произведен монтаж локальной сети на 13 ПЭВМ, через которую организован централизованный выход в Интернет по выделенной линии. Кроме того, разработан и реализован проект «Электронная почта».

Разработаны для Управления кадров программный комплекс баз данных по организационному и кадровому составу Российской академии сельскохозяйственных наук для издания справочника РАСХН 2002 г., для финансово-экономического управления программный комплекс баз данных «Текущее финансирование НИОКР научно-исследовательских учреждений системы РАСХН».

В течение 2002 г. осуществлялось сопровождение программных комплексов баз данных, установленных в управлении кадров Президиума РАСХН: «Кадры РАСХН», «Кадры Президиума РАСХН» и типовых программных комплексов по кадрам для региональных отделений РАСХН; в финансово-экономическом управлении Президиума РАСХН: «Сметы расходов бюджетных средств по НИОКР для НИУ системы РАСХН», «Годовые и квартальные сметы и лимиты расходов бюджетных средств по детским дошкольным учреждениям системы РАСХН» и «Месячные (нарастающим итогом) сметы и лимиты расходов бюджетных средств для НИУ системы РАСХН и по детским дошкольным учреждениям системы РАСХН», в Управлении унитарных предприятий и имущественных отношений Президиума РАСХН: «Научно-исследовательские организации, производственно-экспериментальные и опытные хозяйства и предприятия РАСХН».

6.3. ПРОПАГАНДА РЕЗУЛЬТАТОВ НИР

Результаты научных исследований достаточно широко освещались в научных изданиях, в периодической печати, обсуждались на научно-практических конференциях, симпозиумах, семинарах.

С 1996 г. институт (совместно с Росагрофондом) проводит ежегодные международные конференции — Никоновские чтения. Тематика этих конференций отражает наиболее актуальные проблемы, стоящие перед аграрной экономикой на современном этапе.

В 2002 г. проводилась конференция на тему «Власть, бизнес и крестьянство: механизмы эффективного взаимодействия».

В работе конференции, проведение которой уже стало традицией, участвовало 180 человек — представители научно-исследовательских организаций и вузов России, Беларуси, Украины, Латвии, работники министерств и ведомств, представители общественных организаций, специалисты АПК России.

В материалах конференции опубликовано более 270 статей авторов. Представлены результаты исследований ученых различных научных учреждений России, Азербайджана, Беларуси, Казахстана, Латвии, Украины, Узбекистана, ФРГ, Нигерии.

Ежегодное проведение институтом международных научно-технических конференций способствует обмену результатами исследований и другой информацией, установлению творческих контактов между представителями разных стран, регионов, школ и, что особенно важно, между вузовской и академической наукой, а также обеспечивает доступ аспирантов и соискателей к рынку публикаций.

Результаты исследований ВИАПИ по теме «Разработать модели для анализа и прогноза рынка зерна в зависимости от мер государственного регулирования» докладывались на Бюро Отделения экономики и земельных отношений РАСХН (докладчик С.Б. Огневцев).

Научно-методическим советом «Социальное развитие села и обустройство сельских территорий» Россельхозакадемии одобрены работы ВИАПИ и Росагрофонда по проекту «Обеспечение занятости и повышение доходов сельского населения» (докладчики А.В. Петриков, Л.А. Овчинцева, А.Ф. Максимов).

Институт ежегодно участвует в проводимых Минсельхозом России и Россельхозакадемией выставках-ярмарках на ВВЦ (октябрь 2002 г.), во Всемирной ярмарке «Российский фермер» (г. Санкт-Петербург).

В течение 2002 г. сотрудники института участвовали в 52 работе конференций, симпозиумов, совещаний (приложение 2).

В 2002 г. опубликовано 4 монографии, 4 брошюры и 1 сборник тезисов конференции, 72 статьи в научных журналах и сборниках (приложение 3).

Совместно с ВИАПИ фонд издает свой журнал «Аграрная реформа. Экономика и право» (тираж 1500 экз., периодичность — шесть раз в год).

Публикации за 2002 г. представлены в приложении 4.

Приложение 1. НАУЧНЫЙ ПОТЕНЦИАЛ. ПОДГОТОВКА НАУЧНЫХ КАДРОВ

Наименование показателей	По состоянию на 1 ноября 2002 г.
Всего сотрудников (включая совместителей)	90
В том числе научных сотрудников	56
из них:	
зав. отделами, секторами	8
главных научных сотрудников	9
ведущих научных сотрудников	11
старших научных сотрудников	14
научных сотрудников	9
младших научных сотрудников	-
Экономисты, инженеры, вспомогательный персонал	30
Специалисты высшей квалификации — всего	47
в том числе:	
доктора наук	15
кандидаты наук	32
из них имели ученое звание:	
профессора	12
старшего научного сотрудника, доцента	13
академика РАСХН	4
члена-корреспондента РАН и РАСХН	3
заслуженного деятеля науки РФ	1
заслуженного экономиста РФ	1
Численность специалистов, привлекавшихся к выполнению НИОКР	10
Общее число аспирантов	10
в том числе заочного обучения	—
Общее число научных руководителей	10
в том числе работающих в институте	7
Общее число соискателей	18
в том числе:	
степени доктора наук	10
степени кандидата наук	8
Принято в аспирантуру — всего	2
в том числе на заочное обучение	—
Защищено диссертаций — всего	11
в том числе:	
докторских	2
кандидатских	9

Приложение 3. ПУБЛИКАЦИИ ВИАПИ ЗА 2002 г.

В отечественных изданиях			В зарубежных изданиях		
Наименование	Количество	Объем, п.л.	Наименование	Количество	Объем, п.л.
Монографии	4	56,0	Статьи	6	3,8
Брошюры	4	20,7			
Сборники трудов	1	21,0			
Материалы конференции (Никоновские чтения — 2002)	1	70,5/14,5			
Статьи:					
в книгах	16	15,4			
в журналах	29	21,0			
в центральных газетах	4	3,1			
Тезисы конференций	23	16,3			
<i>Всего</i>	82	168,0		6	3,8

Приложение 4. ПЕРЕЧЕНЬ НАУЧНЫХ ПУБЛИКАЦИЙ ИНСТИТУТА В 2002 г.

№ п/п	Наименование	Название издательства, журнала	Объем (п.л.)	Фамилии, и., о. авторов, соавторов работ
<i>Монографии, брошюры, сборники</i>				
1.	Анализ эффективности информационно-консультационной службы (ИКС)	Научные труды ВИА-ПИ, вып. 7, Москва, 2002	8,0	Петриков А.В., Огневцев С.Б., Кузнецов М.В., Сиптиц С.О., Романенко И.А., Меденников В.И., Сальников С.Г., Муратова Л.Г.
2.	Анализ эффективности службы рыночной информации, созданной в рамках проекта АРИС	Научные труды ВИАПИ, вып. 8, Москва, 2002	4,75	Петриков А.В., Огневцев С.Б., Сиптиц С.О., Меденников В.И., Сальников С.Г., Муратова Л.Г.
3.	Социально-экономические проблемы аграрной политики и развитие агропродовольственных рынков	Научные труды ВИАПИ, вып. 9, Москва, 2002	21,0	Будалов И.Н., Крылатых Э.Н., Строкова О.Г., Бородин К.Г., Прауст Р.Э., Родионова Г.А., Овчинцева Л.А., Корбут Л.С., Шагайда Н.И., Сиптиц С.О., Семенова И.В., Кресникова Н.И., Огневцев С.Б., Романенко И.А., Рау В.В., Арсенькина Л.Ф., Гальминас Ф.А. и др.
4.	Власть, бизнес, крестьянство: механизмы эффективного взаимодействия	Материалы международной научно-практической конференции, М.: «Энциклопедия российских деревень», 2002	70,5	Петриков А.В. (научный редактор)
5.			14,5	В том числе сотрудники института Петриков А.В., Крылатых Э.Н., Огневцев С.Б., Корбут Л.С., Кресникова Н.И., Бородин К.Г., Муратова Л.Г., Никитин А.В., Арсенькина Л.Ф., Гальминас Ф.А., Брюнина Р.Ф., Рыбакова Р.А., Шапиро В.Я., Овчинцева

№ п/п	Наименование	Название издательства, журнала	Объем (п.л.)	Фамилии, и., о. авторов, соавторов работ
				Л.А., Соболев О.С., Прауст Р.Э., Прауст Г.Н., Узун В.Я., Сарайкин В.А., Терентьев С.Н., Семенова И.В., Шагайда Н.И., Чирков Е.П., Янбых Р.Г., Романенко И.А., Шмелев Г.И., Лемешев М.Я.
6.	Международные валютно-кредитные отношения (учебник)	М.: «ИНФРА-М»	31,0	Огневцев С.Б., Мовсесян А.Г.
7.	Аграрные аспекты вступления стран СНГ в ВТО	М.: «Энциклопедия российских деревень», вып. 6, 2002	10,5	Крылатых Э.Н., Строкова О.Г.
8.	Финансово-экономическое оздоровление сельскохозяйственных предприятий	М.: «Энциклопедия российских деревень», вып. 5, 2002	13,0	Никитин А.В.
9.	Рейтинги наиболее крупных и эффективных сельскохозяйственных предприятий России (1998—2002 гг.)	М., Росагрофонд, 2002	8,0	Узун В.Я., Зорина Н.А.
10.	К свободе призваны Вы	Изд. «Полесье», М., 2002	11,5	Лемешев М.Я.
<i>Статьи в книгах, журналах, сборниках</i>				
11.	Аграрная структура: исторические тенденции и перспективы развития в России	Международный сельскохозяйственный журнал, № 3, 2002	0,6	Буздалов И.Н.
12.	Тенденции развития рыночной аграрной структуры	Аграрная наука, № 5, 2002	0,4	Буздалов И.Н.
13.	Сельскохозяйственное производство в хозяйствах населения	Вестник Российской академии наук, № 3, 2002	0,3	Буздалов И.Н.
14.	Преобразование земельной собственности	Земельный вестник, № 5, 2002	0,5	Буздалов И.Н.
15.	Преобразование рыночной социальной структуры аграрной сферы	Экономика и право, № 5, 2002	0,6	Буздалов И.Н.
16.	Устранить барьеры аграрного рынка СНГ	АПК: экономика и управление, № 3, 2002	0,3	Бородин К.Г.
17.	Нетарифные барьеры в торговле агропродовольственной продукцией между странами СНГ	Экономика сельскохозяйственных и перерабатывающих предприятий, № 3, 2002	0,2	Бородин К.Г.
18.	Христианство: проблема востока и запада	Религиоведение, № 2, 2002	1,12	Власов В.Г.
19.	Развитие Общего аграрного рынка СНГ: моделирование аграрной торговой политики	Тр. науч. конф. молодых ученых и специалистов МСХА, 4—5 июня 2002 г., М., 2002	0,3	Дзюменко Р.В.
20.	Модель частичного равновесия как инструмент анализа аграрной торговой политики	Тр. науч. конф. молодых ученых и специалистов МСХА, 4—5 июня 2002 г., М., 2002	0,2	Дзюменко Р.В.
21.	Инвестиционная политика: региональный аспект	Международный сельскохозяйственный журнал, № 5, 2002	0,25	Корбут Л.С.
22.	Вопросы сельского хозяйства при вступлении стран СНГ в ВТО	Проблемы прогнозирования, № 2, 2002	1,2	Крылатых Э.Н., Строкова О.Г.
23.	Земельная реформа на востоке Германии	Современная Европа, № 3, 2002	0,9	Крылатых Э.Н.
24.	Десятилетие аграрных преобразований: обобщение опыта и проблем в странах ЦВЕ (на английском языке)	Сб. тез. конф. «Трансформация сельскохозяйственных предприятий», ФРГ	0,5	Крылатых Э.Н., Строкова О.Г., Кресникова Н.И.
25.	Аграрный сектор стран с переходной экономикой и ВТО	Мировая экономика и международные отношения, № 5, 2002	1,0	Крылатых Э.Н., Строкова О.Г.
26.	Кондратьев Н.Д и Никонов А.А.: связь имен и времен.	Сб. тез. конф., посвященной Н.Д. Кондратьеву	0,5	Крылатых Э.Н.

№ п/п	Наименование	Название издательства, журнала	Объем (п.л.)	Фамилии, и., о. авторов, соавторов работ
27.	Методические аспекты научных исследований в области регулирования оборота земель сельскохозяйственного назначения	Аграрная реформа. Экономика и право, № 3 (12), 2002	1,0	Кресникова Н.И.
28.	Преобразования земельных отношений в России и странах Восточной Европы	Земельный вестник России, № 3, 2002	1,0	Кресникова Н.И.
29.	Направления научных исследований в области регулирования оборота земель сельскохозяйственного назначения	Земельный вестник России, № 2, 2002	1,0	Кресникова Н.И.
30.	Занятость в несельскохозяйственных отраслях на селе	Аграрная реформа. Экономика и право № 4 (22), 2002	0,2	Кузнецов М.В.
31.	Лодейнопольский район в описаниях Олоонецкой губернии 19 века, части 1, 2, 3	г. Лодейное Поле № 33-35, 2002	1,3	Кузнецов М.В.
32.	Православная этика и российское предпринимательство	«Свирьский благовест», № 12	0,4	Кузнецов М.В.
33.	Мониторинг процесса информатизации предприятий АПК РФ (на примере АГРО300).	Сб. 6-ой конференции НА-ЭКОР «Научные основы функционирования и управления АПК», М., 2002	0,1	Меденников В.И., Сальников С.Г.
34.	Проблемы сохранения экономического и политического суверенитета России в условиях глобализации	Изд. РАЕН, 2002	0,5	Лемешев М.Я.
35.	Вековые беды русского села. Рецензия на книгу Г.И. Шмелева «Аграрные реформы в России в XX веке»	Международный сельскохозяйственный журнал, № 6, 2002	0,3	Лемешев М.Я.
36.	Методика оценки эффективности деятельности ИКС на основе отзывов пользователей	Сб. 6-ой конференции НА-ЭКОР «Научные основы функционирования и управления АПК», М., 2002	0,1	Муратова Л.Г.
37.	Исторические этапы развития учения о сельскохозяйственной таксации и современные подходы к стоимостной оценке основных производственных фондов сельского хозяйства	Сб. 6-ой конференции НА-ЭКОР «Научные основы функционирования и управления АПК», М., 2002	0,1	Романенко И.А.
38.	Управленческий учет: вопросы методологии и практический опыт использования в сельскохозяйственных организациях	АПК: экономика и управление, № 2, 2002	0,3	Никитин А.В., Терентьев С.Н.
39.	Первые шаги на пути к финансовому оздоровлению неплатежеспособных организаций Московской области	АПК: экономика и управление, № 11, 2002	0,2	Никитин А.В., Терентьев С.Н.
40.	Besteuerung der Landwirtschaft. Strategien der scheinbar Einflusslosen	Hoehmann, Hans-Hermann u.a. (Hg.): Das russische Steuersystem im Uebergang. Rahmenbedingungen, institutionelle Veraenderungen, kulturelle Bestimmungsfaktoren, Bremen 2002	0,5	Никитин А.В., Герасин С.И.
41.	«Development of Agricultural Enterprises in 1990—2000»	13th International IFMA Congress of Farm Management «Feed the World, Please the Consumer, Maintain the Environment» Book of Abstracts (Papers and Posters) July 7—12, 2002, Papendal Conference Centre, Arnhem, The Netherlands	0,1	Никитин А.В.

№ п/п	Наименование	Название издательства, журнала	Объем (п.л.)	Фамилии, и., о. авторов, соавторов работ
42.	Управленческий учет в сельском хозяйстве	Материалы международной научной конференции. Сборник научных трудов. Вып. 8, М.: Изд. МСХА, 2002	0,3	Никитин А.В.
43.	Экспорт российского зерна: история, современность, перспективы	Экономика сельскохозяйственных и перерабатывающих предприятий, №3, 2002	0,5	Огневцев С.Б.
44.	Информационное обеспечение рынков СНГ	Сб. «Аграрные преобразования в государствах – участниках СНГ: опыт и перспектива», ВНИЭСХ, 2002	1,1	Огневцев С.Б.
45.	Методология прогнозирования агропродовольственных рынков и методические рекомендации по оценке эффективности методов и механизмов их регулирования	М.: «Эфес»	2,0	Огневцев С.Б., Логинов В.Г.
46.	Soziale Infrastruktur ländlicher Ortschaften in Rußland — Zustand und Probleme	Osteuropa. 51.Jahrgang/HEFT 11/12, November/Dezember 2001	1,0	Овчинцева Л.А.
47.	Развитие социальной сферы и сельское самоуправление	Аграрная реформа. Экономика и право № 4 (22), 2002	0,5	Овчинцева Л.А.
48.	Zur Geschichte der Sozialagronomie in Russland	Zeitschrift fuer Agrargeschichte und Agrarsoziologie H., 2 Januar 2001,	0,5	Овчинцева Л.А.
49.	Земельная реформа в России	В сб. «Земельные отношения в переходный период: политика, экономика, право», М.: ЭРД, 2001	0,3	Петриков А.В.
50.	Земельный кодекс и регулирование земельного оборота в сельском хозяйстве	В ж.-приложении к Российской газете «Новые законы и нормативные акты», 2001, вып. 21. «Земельный кодекс Российской Федерации»	0,4	Петриков А.В.
51.	Концепция сельского развития	Экономика сельскохозяйственных и перерабатывающих предприятий, № 2, 2002	0,7	Петриков А.В.
52.	Как нам запустить рынок земли, чтобы потом не поспать голову пеплом	Российская бизнес-газета. 5 февраля 2002	0,3	Петриков А.В., Узун В.Я.
53.	Сельское хозяйство России в условиях глобализации мировой экономики (на материалах развития сельского хозяйства северо-запада РФ)»	Сб. материалов Всероссийск. научно-практич. конф. «Проблемы развития АПК России в условиях глобализации экономики», Северо-западный НИИ экономики и организации сельского хозяйства. С.-Петербург. Пушкин, 2002	0,3	Прауст Р.Э.
54.	Роль биржевой торговли в развитии зернового рынка	Международный сельскохозяйственный журнал, № 5, 2002	0,4	Пошкус Б.И.
55.	Оборот земли – проблемы еще остались	Право и политика, № 5 2002	0,3	Пошкус Б.И.
56.	Стимулы развития АПК в Республике Мордовия	Аграрная реформа. Экономика и право, № 5, 2002	0,3	Пошкус Б.И.

№ п/п	Наименование	Название издательства, журнала	Объем (п.л.)	Фамилии, и., о. авторов, соавторов работ
57.	Формы организации сельскохозяйственного производства в России	В кн. «Рынки факторов производства в АПК России: перспективы анализа». Материалы научной конференции 6—7 июля 2001 г., Голицино-П, М.: АПЭ, 2002	2,0	Узун В.Я.
58.	Сравнительный анализ финансового оздоровления и реформирования неплатежеспособных СХО	В кн. «Искать формы и методы совершенствования организации и управления предприятиями». Материалы совещания в г. Белгороде 20 октября 2001 г.	0,8	Узун В.Я.
59.	О регулировании оборота земель сельскохозяйственного назначения	Аграрная реформа. Экономика и право, № 3, 2002	0,5	Узун В.Я., Петриков А.В.
60.	Механизмы участия инвесторов в финансовом оздоровлении неплатежеспособных сельскохозяйственных предприятий России	Экономика Украины, № 6, 2002	0,9	Узун В.Я.
61.	Земля в свободной продаже кормит дважды. Крестьяне и капитал: поиск баланса интересов продолжается	Российская бизнес-газета, 11 июня 2002	0,7	Узун В.Я., Петриков А.В.
62.	Привлечение инвестора в целях финансового оздоровления неплатежеспособных сельскохозяйственных организаций	Аграрная реформа. Экономика и право, № 1, 2002	0,6	Узун В.Я.
63.	Как нам запустить рынок земли, чтобы потом не посыпать голову пеплом	Российская бизнес-газета, 5 февраля 2002	0,8	Узун В.Я., Петриков А.В.
64.	Если не хозрасчет, то что?	Матер. межд. науч. конф. Сб. науч. трудов. Вып. 6, М.: Изд. МСХА, 2002	0,3	Терентьев С.Н.
65.	Финансовое оздоровление неплатежеспособных сельскохозяйственных предприятий через призму инвестиций	Матер. межд. науч. конф. Сб. науч. трудов. Вып. 8, М.: Изд. МСХА, 2002	0,3	Терентьев С.Н.
66.	Проблемы торговли аграрной продукцией в странах СНГ	Россия и современный мир, № 2, 2002	0,5	Рау В.В.
67.	Автоматы и антропогенно перегруженная Земля	В кн. «Экология и сельскохозяйственная техника». Материалы 3-й научно-практич. конф. Т. 3. СПб: СЗНИИМЭСХ, 2002.	0,3	Сергованцев В.Т.
68.	Автоматика и окружающий мир	В кн. «Проблемы разработки автоматизированных технологий и систем автоматического управления сельскохозяйственного производства» / Сб. докл. межд. научно-технич. семинара. М.: Изд. ВИМ, 2002.	0,2	Сергованцев В.Т., Немцов К.В.
69.	Финансовое оздоровление неплатежеспособных СХО	Аграрная реформа. Экономика и право № 1, 2002	0,1	Шагайда Н.И.
70.	Организация взаимодействия между сельхозпроизводителями и переработчиками в Финляндии	Сельскохозяйственные вести, ноябрь 2002	0,1	Шагайда Н.И.
71.	Земельный рынок в России	Институт экономики переходного периода. BASIS	0,4	Шагайда Н.И.
72.	Принципы организации экономической работы в агропромышленных предприятиях при рыночных условиях хозяйствования	Материалы научно-практич. конф. Брянской ГСХА, 2002	0,4	Чирков Е.П.
73.	Размещение производства и экосистема сельскохозяйственного предприятия	Эколого-экономические проблемы АПК (доклады Всеросс. научно-практич.	0,45	Чирков Е.П., Денин Н.В., Соколов Н.А.

№ п/п	Наименование	Название издательства, журнала	Объем (п.л.)	Фамилии, и., о. авторов, соавторов работ
		конф.). Калуга: РАСХН, Калужский НИПТИ АПК, 2002		
74.	Эффективность производства и проблемы повышения качества продукции птицеводства	Научно-технические проблемы механизации и автоматизации животноводства «Концепция развития механизации и автоматизации животноводства в XXI веке. Сб. науч. тр. Т. 11, ч. 1. Подольск, 2002	0,65	Чирков Е.П., Денин Н.В.
75.	Кормопроизводство в системе регионального АПК	Проблемы развития АПК России. Материалы Всеросс. научно-практич. конф. (12—13 сентября) 2002 г., С.-Петербург. Пушкин	0,35	Чирков Е.П., Горшкова Н.П.
76.	Организационно-экономический механизм управления кормопроизводством в новых условиях хозяйствования	Межд. науч. конф. «Экономика и менеджмент» (12—14 сентября 2002 г.) Белоруссия ГСХА, Горки, 2002	0,15	Чирков Е.П., Горшкова Н.П.
77.	Агропромышленная интеграция: теория, история, практика	Научно-практическая конференция, Брянск, 2002	1,0	Чирков Е.П.
78.	Credit policy in Russia: building a strategic vision against short-term remedies	Poster Paper prepared for X European Conference of Agricultural Economists. Zaragoza, August 28-31, 2002	1,0	Янбых Р., Ястребова О.
79.	Land Reform and Farm Restructuring in Russia	Paper presented in Regional Workshop on Land Issues in Europe and the CIS. — Budapest, Hungary. — April 3-6, 2002	0,8	Янбых Р.Г.

