

Ответственные за выпуск:

кандидат экономических наук **Т.И. Леонова**

доктор экономических наук, профессор, академик РАСХН **А.В. Петриков**

академик РАСХН **И.Н. Буздалов,**

академик РАСХН **Э.Н. Крылатых,**

доктор экономических наук, профессор **В.Я. Узун,**

доктор экономических наук **С.О. Сиптиц,**

доктор экономических наук, профессор **В.З. Мазлоев**

доктор технических наук **В.И. Меденников,**

кандидат экономических наук **Л.А. Овчинцева**

кандидат экономических наук **Р.Г. Янбых,**

кандидат экономических наук **Н.И. Кресникова,**

доктор экономических наук **Н.И. Шагайда**

Техническая подготовка:

О.С. Амосова, Е.И. Байкалова, И.В. Денискина, Е.М. Самарова,

Л.С. Платонова, Е.А. Шишкина, Т.А. Янгель

ВВЕДЕНИЕ	4
1. ОСНОВНЫЕ РЕЗУЛЬТАТЫ НАУЧНЫХ ИССЛЕДОВАНИЙ	6
1.1. Программа фундаментальных и прикладных исследований на 2006–2010 гг. по проблеме «Разработать методологию, принципы формирования и совершенствования организационно-экономических механизмов функционирования АПК Российской Федерации, развития систем инновационной деятельности, форм земельной собственности и земельных отношений, направленных на обеспечение экономического роста в агропромышленном комплексе Российской Федерации»	6
01.01.03.01. «Разработать концептуальные основы обеспечения приоритетного развития сельского хозяйства в переходный период»	6
01.02.02.01. «Разработать информационно-аналитическую систему и провести оценку конкурентоспособности мясомолочной продукции РФ на внутреннем и внешнем рынках»	10
03.03.03.01. «Разработать методику оценки эффективности государственной поддержки крупного и малого бизнеса»	21
01.07.01.01. «Разработать модели регионально дифференцированной политики устойчивого развития сельской местности»	33
01.08.01.01. «Разработать концептуальную модель организационно-экономического механизма оборота земель сельскохозяйственного назначения»	42
01.08.02.01. «Разработать методические рекомендации по залогу земель сельскохозяйственного назначения для сельскохозяйственных организаций»	46
01.10.01.01. «Разработать информационную технологию оценки эффективности использования аграрного бюджета»	48
01.10.02.01. «Разработать методы и инструментальные средства для многовариантного прогнозирования развития сельского хозяйства на среднесрочную перспективу»	52
1.2. Научно-исследовательские работы по договорной тематике.....	57
2. НАУЧНО – ОРГАНИЗАЦИОННАЯ ДЕЯТЕЛЬНОСТЬ.....	63
3. МАТЕРИАЛЬНО–ТЕХНИЧЕСКАЯ БАЗА И ЕЕ СОВЕРШЕНСТВОВАНИЕ	65
4. НАУЧНЫЙ ПОТЕНЦИАЛ И ПОДГОТОВКА НАУЧНЫХ КАДРОВ	66
5. МЕЖДУНАРОДНОЕ НАУЧНО-ТЕХНИЧЕСКОЕ СОТРУДНИЧЕСТВО.....	67
6. ПРОПАГАНДА И ОСВОЕНИЕ НАУЧНО-ТЕХНИЧЕСКИХ РАЗРАБОТОК.....	70
ЗАКЛЮЧЕНИЕ	74
Приложение 1. Научный потенциал учреждения. Подготовка и переподготовка научных кадров.....	76
Приложение 2. Публикации ВИАПИ им. А.А. Никонова. Сведения о научных публикациях сотрудников.....	77
Приложение 3. Перечень завершенных научно-технических разработок	88
Приложение 4. СВЕДЕНИЯ об участии сотрудников ВИАПИ в работе конференций, совещаний, симпозиумов в 2008 г.....	94

ВВЕДЕНИЕ

Государственное научное учреждение Всероссийский институт аграрных проблем и информатики им. А.А. Никонова в 2008 г. продолжил исследования по программе фундаментальных и приоритетных прикладных исследований по научному обеспечению развития агропромышленного комплекса Российской Федерации на 2006–2010 гг. по проблеме 01. «Разработать методологию, принципы формирования и совершенствования организационно-экономических механизмов функционирования АПК Российской Федерации, развития систем инновационной деятельности, форм земельной собственности и земельных отношений, направленных на обеспечение экономического роста в агропромышленном комплексе Российской Федерации», утвержденной Россельхозакадемией.

По пяти заданиям этой программы выполнялись исследования по 8 темам, включенным в План НИР института на 2008 г.

Кроме этого, выполнено 13 договорных работ, в том числе восемь НИР по государственным контрактам с Минсельхозом России, две – по грантам Российского гуманитарного научного фонда, по одной работе по договору с ОАО «Росагролизинг», Министерством сельского хозяйства и продовольствия Ростовской области.

Сотрудники ВИАПИ им. А.А. Никонова участвовали в 58 международных, всероссийских, региональных конференциях, симпозиумах, семинарах, в т.ч. в 8 международных: Литва (Вильнюс), Беларусь (г. Минск), Германия (г. Халле), Таджикистан (г. Душанбе), Франция (г. Париж), Австралия (г. Сидней).

Сотрудниками института за прошедший год опубликовано 436,5 п.л. печатных работ в различных научных изданиях.

В институте работает аспирантура и докторантура, диссертационный совет по защите докторских и кандидатских диссертаций.

Продолжается деятельность учрежденного институтом общества «Энциклопедия российских деревень», организующего междисциплинарные исследования сельских поселений России.

Начиная с 1998 г. институт ежегодно составляет рейтинги крупных и средних сельскохозяйственных предприятий России, получившие широкое общественное признание.

ВИАПИ им. А.А. Никонова осуществляет сотрудничество с научными центрами стран СНГ, Литвы, Латвии, Германии, других стран.

В 2008 г. институт участвовал в реализации следующих международных проектов:

- Оценка совокупной поддержки сельского хозяйства России на основе методики ОЭСР;

- Разработка долгосрочных прогнозов развития сельского хозяйства России и внешней торговли продовольственной продукцией на основе модели Ag-link-Cosimo.

- Международный проект BASIS по доступу к рынкам ресурсов средств производства в сельском хозяйстве (Университет Мэриленда/USAID).

В 2008 г. ВИАПИ им. А.А. Никонова провел международную научно-практическую конференцию «Роль инноваций в развитии агропромышленного комплекса» (XIII Никоновские чтения).

1. ОСНОВНЫЕ РЕЗУЛЬТАТЫ НАУЧНЫХ ИССЛЕДОВАНИЙ

1.1. программа фундаментальных и прикладных исследований на 2006–2010 гг. по проблеме «Разработать методологию, принципы формирования и совершенствования организационно-экономических механизмов функционирования АПК Российской Федерации, развития систем инновационной деятельности, форм земельной собственности и земельных отношений, направленных на обеспечение экономического роста в агропромышленном комплексе Российской Федерации»

01.01.03.01. «Разработать концептуальные основы обеспечения приоритетного развития сельского хозяйства в переходный период»

Исполнители: д.э.н., профессор, академик РАСХН *И.Н. Буздалов* (руководитель темы); д.э.н., профессор, академик РАСХН *А.В. Петриков*; д.э.н., профессор, академик РАСХН *Э.Н. Крылатых*; д.э.н., профессор, академик РАСХН *Б.И. Пошкус*; д.э.н., профессор, академик РАСХН *В.И. Назаренко*; д.э.н., профессор *М.Я. Лемешев*; д.э.н., профессор *В.Я. Узун*; д.э.н., профессор, член-корр. РАСХН *М.А. Коробейников*; д.э.н., профессор, член-корреспондент РАСХН *Л.В. Бондаренко*; экономист *Т.А. Янгель*.

Цель исследования – разработка научной концепции приоритетного развития сельского хозяйства, определяющей принципы и направления его обеспечения в сложных переходных условиях. В работе анализируются: 1) объективная необходимость приоритета сельского хозяйства; 2) степень ее отражения в современной экономической политике и системе государственного регулирования отрасли; 3) методологические обоснования настоятельной общественной неотложности обеспечения приоритетности отрасли на основе радикального поворота государства к решению насущных задач по выводу аграрного сектора на инновационный путь развития с коренными преобразованиями уровня и качества жизни сельских жителей.

Методы исследования. Системный подход к анализу с использованием абстрактно-логического, экспертного, экономико-статистического и других методов.

Новизна исследования. Сформулировано определение приоритетного развития сельского хозяйства и выявлено значение приоритетности в преодолении аграрного кризиса. Обоснована стратегия обеспечения приоритетного раз-

вития с учетом мирового опыта и специфических условий переходного периода в России.

Результаты исследования. В отчете изложены концептуальные положения, понятия, методологические основы, направления и механизмы обеспечения приоритетного развития сельского хозяйства.

Раскрывая понятие приоритета в социально-экономическом развитии, в работе даются обоснование особой общественно-политической значимости его обеспечения в сельском хозяйстве, а необходимость этого обеспечения, успешно реализуемая в развитых странах на благо села и сельского жителя, объективно предопределяется двумя базовыми обстоятельствами: 1) производством продуктов питания, этого, по словам классика «самого первого условия» жизнедеятельности человека и 2) повышенными рисками ведения сельского хозяйства, обуславливающими его более низкую инвестиционную привлекательность, негативно влияющую на достижение конкурентных преимуществ за счет внутреннего ресурсного потенциала отрасли.

На основе обоснования объективной необходимости обеспечения приоритетности аграрной отрасли в экономической политике государства, ее целевой бюджетной поддержки, анализа зарубежного опыта даны научные обоснования, определены принципы и основные направления реализации приоритетного развития аграрного сектора как определяющего условия достижения его устойчивости, высокой эффективности и конкурентоспособности, продовольственной независимости страны.

Исследование показало, что необходимо:

- законодательное закрепление приоритетной государственной протекционистской поддержки сельского хозяйства и сельской местности как долгосрочного стратегического курса аграрной и всей экономической политики;
- приоритетное бюджетное финансовое обеспечение раскрываемых в работе необходимых потребностей сельского хозяйства, причем приоритет должен быть не разовым, а общей стратегией на ближайшую перспективу с нарастающими размерами и долей аграрного бюджета в бюджетных обязательствах

государства. При этом федеральную часть аграрного бюджета за счет показанных в ходе исследования реальных дополнительных источников (часть природной ренты, необоснованно присваиваемой владельцами предприятий добывающих отраслей, прогрессивный подоходный налог, импортные пошлины на продовольствие, выручка от его экспорта, средства от продажи земель сельскохозяйственного назначения (особенно пригородных) для несельскохозяйственных нужд, не исключая некоторой части золотовалютных и стабилизационных резервов) вполне можно повысить минимум до 300, а в ближайший период до 400–500 млрд рублей, что даже не компенсирует фискальных изъятий созданной в сельском хозяйстве прибавочной стоимости, включая земельную ренту и примерно половины общественно-необходимого уровня оплаты труда работников сельского хозяйства;

– разработка эффективного механизма программно-целевого, строго селективного использования ресурсов государственной поддержки аграрного сектора, обеспечение высокоэффективного использования как средств этой поддержки, так и совокупного ресурсного потенциала отрасли, учитывая, что при действующем механизме и системе государственного и хозяйственного управления даже выделяемые сейчас скудные бюджетные средства не дают должной отдачи; в сельскохозяйственном производстве;

– применение особого механизма с соответствующим ресурсным обеспечением, необходимым для радикального преобразования социальной сферы села. Действующая федеральная целевая программа «Социальное развитие села до 2012 г.»; совершенно не отвечает общественным потребностям. Чтобы приостановить социальное опустынивание обширных сельских территорий, вложения в социальную и инженерную инфраструктуру необходимо распределять независимо от производственных результатов сельскохозяйственного производства;

– органическое сочетание внутренних факторов приоритетного развития сельского хозяйства и поддержки более эффективного хозяйствования с внешнеэкономическими мерами регулирования экспортно-импортных операций,

ориентированных на импортозамещение продовольственного рынка продукцией отечественного производства. Здесь необходима активная, поддерживающая отечественных производителей, протекционистская таможенная политика, хотя размеры таможенных тарифов на импорт продовольствия не должны выходить за черту разумных параметров, превышение которых «автоматически» снизит стимулы повышения конкурентоспособности отечественной продукции. Таможенные пошлины на эту продукцию необходимо ориентировать на их активные стимулирующие функции в отношении отечественного производства и устанавливать на отвечающих этой ориентации оптимальных уровнях с использованием апробированных в мировой практике, в частности в странах ЕС, принципах.

Особое значение в сложившихся условиях приобретает создание отвечающей принципу приоритетного развития сельского хозяйства и его активной государственной поддержки правовой базы. Сейчас в стране фактически отсутствует какая-то единая и внятная, научно обоснованная система аграрного законодательства. Налицо противоречивость и нестыковка норм многочисленных законов и подзаконных нормативных актов. Нет специального закона, который бы содержал концептуальные и практические положения, меры и нормы по необходимому ресурсному обеспечению приоритета сельского развития с использованием принципов и механизмов аграрного протекционизма. Именно протекционистская составляющая, имеющая принципиальное значение для обеспечения приоритетного развития села, явилась предметом этого выхолащивания. Чтобы устранить декларативность, противоречивость и другие очевидные изъяны, запутанность действующего аграрного законодательства и радикально переориентировать его на обеспечение приоритетного, высокоэффективного, конкурентоспособного развития сельского хозяйства необходима разработка и принятие полноценного Федерального Закона «О сельском хозяйстве Российской Федерации» прямого действия. В нем должны быть четко прописаны нормы, определяющие отмеченные выше основные направления государственной экономической политики в этой области, а также формы, методы и размеры ак-

тивной государственной протекционистской поддержки сельского хозяйства, меры ответственности и другие условия, направленные на повышение эффективности аграрного производства и радикально улучшающие условия труда и жизни сельских жителей.

Форма завершения. Подготовлен ряд публикаций в журналах, научный отчет «Концептуальные основы обеспечения приоритетного развития сельского хозяйства».

01.02.02.01. «Разработать информационно-аналитическую систему и провести оценку конкурентоспособности мясомолочной продукции РФ на внутреннем и внешнем рынках»

Исполнители: д.э.н., профессор, академик РАСХН *Э.Н. Крылатых* (руководитель темы); гл.н.с.: д.э.н. *К.Г. Бородин*; д.э.н., профессор *В.Д. Гончаров*; вед.н.с.: к.э.н. *И.В. Семенова* (до апреля с.г.); к.э.н., доцент *Н.И. Кресникова*; к.э.н. *С.В. Котеев*; к.э.н. *В.В. Рау*; к.э.н., доцент *С.В. Иванова*; мл.н.с. *А.С. Строков*, экономисты *И.В. Денискина*, *И.М. Зяблова*; аспиранты *Э.М. Келеметов*, *О.В. Артеменков*.

Актуальность исследования. В «Государственной программе развития сельского хозяйства и регулирования рынков сельскохозяйственной продукции, сырья и продовольствия на 2008–2012 гг.» одной из основных целей определено: *«повышение конкурентоспособности российской сельскохозяйственной продукции на основе финансовой устойчивости и модернизации сельского хозяйства, а также ускоренного развития приоритетных подотраслей сельского хозяйства».*

Цель исследований – разработать методологию построения Информационно-аналитической системы (ИНАС) для оценки конкурентоспособности мясомолочной продукции в интересах обеспечения потребностей населения в высококачественной и доступной по ценам продукции при одновременном повышении эффективности отечественного производства.

Информационно-аналитическая система (ИНАС) представляет собой часть межотраслевой информационной системы АПК. Она призвана обеспечить накопление, пополнение, обновление информации для аналитических и прогнозных расчетов уровней и факторов конкурентоспособности (КП), а также конку-

рентных преимуществ (КС) животноводческого сегмента АПС и его важнейших видов продукции.

Методы исследования. При проведении исследования используются *системы* методик и моделей оценки конкурентоспособности мясомолочной продукции, объединяющим началом которых является теоретико-методологическая концепция. Она включает понятийный аппарат, перечень наиболее *значимых факторов* КС и КП, набор *индикаторов* для измерения уровня КС и КП, *алгоритмы* и компьютерные *программы* расчетов, *способы интерпретации* их результатов.

При выполнении всего комплекса расчетов для аналитической работы используется стандартное программное обеспечение персональных компьютеров.

Источники информации: справочники Росстата, Минсельхоза России, Таможенная статистика внешней торговли РФ, «OECD–FAO Agriculture Outlook 2007–2016», информация отраслевых союзов по животноводству, научные исследования ВИАПИ и других институтов.

Научная новизна. Разработана концепция информационно-аналитической системы (ИНАС), выявлены и обоснованы факторы, влияющие на конкурентоспособность (КС) и конкурентные преимущества (КП) животноводческого сегмента АПС.

Результаты исследования. Анализ *мирового рынка мяса* выявил тенденцию опережающего прироста мясной продукции *птицеводства* – 33% за период 2000–2007 гг. по сравнению с 23% прироста по всей отрасли. Основные производители и экспортеры говядины США, Бразилия, Китай и ЕС. В производстве свинины лидирует Китай. В производстве мяса птицы – США. За последние 8 лет наметился опережающий рост экспорта по сравнению с мировым производством, что можно считать возрастающей интеграцией мирового рынка мяса. Однако в целом продовольственный кризис приобретает все более угрожающие размеры. Общее число голодающих в мире приближается к 4,5– 1,0 млрд человек. Наибольший дефицит продовольствия относится к мясомолочной группе продукции. Россия на мировом рынке выступает только как нетто-

импортер, и в ближайшие пять лет вряд ли это положение можно изменить. Поэтому стоит задача за счет более эффективного развития животноводства повысить уровень самообеспечения России и ее регионов отечественной мясной продукцией.

Сегмент производства мяса птицы проанализирован с наибольшей детализацией. Именно эта подотрасль продемонстрировала опережающий рост и определенные конкурентные преимущества по сравнению с говядиной и свиной. Удельный вес мяса птицы увеличился с 17 до 33% в структуре производимого мяса в период с 2000 по 2007 гг.

Главными факторами роста стали совершенствование технологии и организации производства при возрастании спроса со стороны населения на отечественную продукцию. Определенный интерес представил анализ дифференциации цен реализации мяса птицы по федеральным округам. Наиболее высокая цена в 2007 г. установилась в Дальневосточном ФО – 54 тыс. руб. за тонну, самая низкая цена – в ЮФО – 40 тыс./т., причем в Краснодарском крае – 36 тыс. руб./т. Эти соотношения отражают потенциал приращения КС производства. Существенным индикатором повышения конкурентоспособности подотрасли является постепенное снижение доли импортной продукции в потреблении населения с 61% в 2001 г. до 41% 2007 г. В какой-то мере это – следствие квотирования импорта бройлерной продукции. Впервые квота была недоиспользована на 8%. Однако главное заключается в возрастающем спросе населения на куриное мясо более высокого качества (парное и охлажденное), вместо замороженного «кусочного», именуемого в народе «ножки Буша».

В отчете представлен также анализ роста цен на электроэнергию, дизельное топливо, комбикорма и пр. и влияние этих факторов на себестоимость и рентабельность продукции. Несмотря на некоторое повышение рентабельности, экономическая эффективность производства остается невысокой и главное – неустойчивой. Поэтому если использовать 10-балльную шкалу для оценки уровня КС, она не превысит 5–6 баллов.

Дополнительный анализ КС и КП выполнен на информационном массиве «Рейтинга крупных и средних сельскохозяйственных организаций России за 2004–2006 г.». Выборка наиболее конкурентоспособных птицефабрик позволила выявить их КП по показателям продуктивности, объемов производства, затрат на единицу продукции, уровня рентабельности.

В отчете по данному виду продукции представлена критическая оценка прогнозов ФАО на 2016, 2030/50 гг., обоснованы предложения по повышению КС и КП продукции мясного птицеводства. В их числе: меры защиты внутреннего рынка, снижение себестоимости за счет улучшения генетического потенциала поголовья и внедрения новых технологий; повышение качества продукции при глубокой переработке сырья; обеспечение производителей достоверной информацией о состоянии рынков и прогнозами инновационного развития отрасли.

Сегмент производства свинины. Для сравнительного анализа конкурентоспособности производства свинины были отобраны 48 регионов страны, которые специализируются на свиноводстве.

Проведенный анализ показал, что за годы реформ в стране произошли существенные изменения в структуре товаропроизводителей. В 2007 г. поголовье свиней в хозяйствах населения составило 40,4% против 18,5% в 1990 г. Надежды на крестьянские (фермерские) хозяйства себя не оправдали. В 2007 г. в них было сосредоточено всего лишь 5% поголовья свиней.

Росту производства свинины в стране после 2000 г. способствовало повышение продуктивности животных. Так, в сельскохозяйственных предприятиях средний вес свиней в расчете на одну голову увеличился с 89 кг. в 2002 г. до 121 кг. в 2007 г., а выход приплода в расчете на 100 свиноматок возрос с 1416 поросят до 1754 поросят соответственно. Однако еще высок падеж животных в отрасли: он увеличился с 6,0% в 2002 г. до 12,2% к обороту стада в 2007 г., что естественно отражается на эффективности свиноводства и его конкурентоспособности.

Сравнительный анализ цен отечественного производства и импортных цен показал, что при существующем экономическом механизме функционирования АПК невозможно обеспечить конкурентоспособность отечественной свинины с импортной. Так, в 2007 г. цена 1 т импортируемой свинины составила 2,44 тыс. долл., в то время как средняя цена производства в стране была равна 3,16 тыс. долл. США.

В результате исследования выявлены основные направления повышения конкурентоспособности производства свинины.

Сегмент производства мяса крупного рогатого скота. В результате снижения жизненного уровня населения в 90-е гг. XX в. общее потребление мяса в расчете на душу населения сократилось с 69 кг в 1990 г. до 58 кг. в 2006 г. Доля говядины в общем потреблении мяса в России составляет 30–35% и имеет тенденцию к постепенному снижению.

Последние годы шло неуклонное сокращение поголовья КРС, в результате чего к 2007 г. общая численность его составила 21,5 млн голов, в том числе 9,3 млн коров, для сравнения: в дореволюционном 1915 г. в России было 33,0 млн голов крупного рогатого скота, в том числе 17,3 млн коров, в послевоенном 1945 г. – соответственно 26,2 и 12,9 млн голов, в 1990 г. – 57,0 и 20,5 млн голов.

Важным сдерживающим фактором роста конкурентоспособности отечественного скотоводства как, впрочем, и других отраслей животноводства, остается неудовлетворительное состояние кормовой базы. Расход кормов в расчете на одну условную голову КРС колебался в районе 30 центнеров кормовых единиц, что явно недостаточно для достижения высокой продуктивности животных. При этом структура кормовых рационов, по мнению специалистов, оставалась энергоемкой, несбалансированной и высокзатратной.

В условиях непрерывного уменьшения поголовья рост продуктивности скота обеспечивался все эти годы исключительно за счет ускоренной выбраковки малопродуктивных животных и, естественно, не мог компенсировать потерь от снижения численности стада, а также недостатков кормления и содержания.

За 2000–2007 гг. средние цены на крупный рогатый скот выросли с 14 до 42 руб. за килограмм живого веса или в три раза. Однако производители не ощутили этого эффекта в полной мере, поскольку цены на промышленные ресурсы и услуги для села росли в это же время более быстрыми темпами, а основная часть дополнительных доходов от реализации продукции, как и раньше, оседала у поставщиков и посредников.

Лишь начиная с 2006 г. ситуация в российском животноводстве стала ощущимо меняться к лучшему, что связано с реализацией приоритетного национального проекта «Развитие АПК» и разработанной затем на его основе Государственной программы по развитию сельского хозяйства на 2008–2012 гг., где животноводство было отнесено к приоритетной отрасли аграрного производства.

О стремительности подъема цен на мясную продукцию и, в частности, на мясо крупного рогатого скота в связи с динамикой мировой конъюнктуры, а также введением механизма квотирования, свидетельствуют и данные таможенной статистики. Мощный ценовой всплеск 2006 г., когда стоимость импортных поставок возросла с 1369 до 2350 долл. за тонну или почти в два раза. Механизм квотирования не был применен в отношении стран СНГ, поэтому для них ценовая динамика оказалась более плавной, хотя тоже достаточно осязаемой.

Анализ сценарных условий развития российской экономики на период до 2020 г., проведенный в ИНП РАН, показывает, что повышение конкурентоспособности животноводства может обеспечить существенный потенциал роста объемов производства в этой подотрасли сельского хозяйства. При наиболее оптимистичном сценарии производство мяса увеличится вдвое, а доля импорта в общем объеме ресурсов внутреннего рынка снизится до 18%. При этом предполагается, что удельный вес говядины, как наименее конкурентоспособного вида мясной продукции, будет постепенно снижаться с современных 30% до 21% к 2020 г., за счет замещения его свининой и мясом птицы. Соответственно, доля говядины в личном потреблении мяса населением может уменьшиться с

33% до 26%, а удельный вес мяса крупного рогатого скота в общей структуре мясного импорта в Россию, напротив, возрастет с 27 до 40–42%, компенсируя, таким образом, более медленное наращивание его внутреннего производства.

Вместе с тем, существует целый ряд аргументов в пользу того, что эффективность и конкурентоспособность производства мяса крупного рогатого скота в России может быть в перспективе значительно увеличена. В России существуют объективные предпосылки для гораздо более эффективного развития скотоводства за счет использования обширных естественных кормовых угодий. Другая уникальная особенность скотоводства – возможность получения двух важнейших видов продукции – молока и мяса – делает его поистине незаменимым как для крупных, так и особенно для мелких хозяйств.

Поэтому, хотя скотоводство в целом пока еще и проигрывает в ценовой конкуренции скороспелым высокодоходным свиноводству и птицеводству, у него всегда сохраняется естественная экономическая ниша и устойчивый природный ареал распространения, которые могут быть, к тому же, значительно расширены за счет освоения регионально адаптированных инновационных технологий разведения и выращивания крупного рогатого скота.

В ходе осуществления приоритетного национального проекта «Развитие АПК» в 2006–2007 гг. сельскохозяйственным производителям было поставлено по лизингу 105 тыс. голов импортного племенного скота. Однако в ряде регионов возникли серьезные затруднения в процессе адаптации высокопродуктивных животных к местным условиям содержания и кормления, в результате далеко не всех из них удалось сохранить для улучшения стада и повышения его продуктивности.

Важную роль в вопросах повышения конкурентоспособности мясомолочного подкомплекса играют своевременные поставки кормов, ГСМ, электроэнергии, удобрений и других материально-технических ресурсов для села.

Доля затрат на электроэнергию в структуре себестоимости продукции увеличилась за 2001–2006 гг. с 4 до 7,5%. Только за первый квартал 2008 г. цены

на энергоресурсы для села в разных регионах России выросли на 25–44%, на удобрения и другие средства химизации – на 30%.

Вместе с тем, сохраняющееся давление субсидируемого импорта мясомолочной продукции не позволяет российским животноводам столь же адекватно повышать цены на свою продукцию, чтобы сделать ее более рентабельной. Без этого, естественно, затруднены столь необходимые инвестиции и инновации, технологическая и техническая модернизации и, в конечном итоге, дальнейшее повышение эффективности и конкурентоспособности всех животноводческих отраслей, в том числе скотоводства.

Сегмент производства молока. Производство молока в России можно охарактеризовать как затяжную стагнацию. Резкое ежегодное падение валовых надоев молока, характерное для пореформенного десятилетия, в последние годы удалось остановить, но не более. С 2000 по 2008 гг. производство молока колебалось в диапазоне 31–33 млн тонн в год. При этом увеличение объемов производства обусловлено интенсивным фактором – ростом продуктивности коров. Начиная с 1996 г. отмечается ежегодное постепенное увеличение надоев молока на одну корову. На конец 2008 г. средняя продуктивность коровы составит около 4 тонн молока в год, что превышает средние показатели советского периода, но в 1,5–2 раза ниже аналогичных европейских и американских показателей, составляющих 6,0–8,7 тонн в год.

К 2008 г. сложилось такое распределение производства молока по категориям хозяйств: 53% – сельскохозяйственные организации и 47% – фермерские и личные подсобные хозяйства. Отмечается сдвиг в пользу увеличения доли более крупных и технологичных сельскохозяйственных организаций при снижении доли ЛПХ и других малых форм хозяйствования. Это обусловлено, прежде всего, ростом себестоимости производства молока, вызванным резким скачком цен на зерновые и комбикорма в конце 2007 г. и в начале 2008 г.

Закупочные цены на молоко имеют тенденцию к росту. В 2007 г. средняя цена за 1 л составила 8,4 руб., в первом полугодии 2008 г. – 10–12 руб. Однако розничные цены растут более высокими темпами. В ряде регионов рост роз-

ничных цен сопровождался снижением закупочных цен, в особенности на продукцию ЛПХ.

Анализ качества молочной продукции как важнейшего условия конкурентоспособности самой продукции и ее производителей, позволил сделать несколько принципиальных выводов.

В Европе, США и России в структуре потребляемых напитков отмечен сдвиг в сторону молока и молочных напитков.

Российское сырое молоко не соответствует европейским стандартам и стандартам Кодекса Алиментариус. Такое соответствие важно для реализации политики импортозамещения молока, для конкурентного производства российского детского питания, кисломолочной продукции и сыров. Такие крупные игроки внутрироссийского рынка как «Данон», «Эрманн» предпочтут и дальше закупать сухое молоко в Европе, а не российское сырое молоко.

Доля стерилизованного молока, потребляемого населением в крупных городах (Москва), превышает долю пастеризованного молока, несмотря на то, что потребительские свойства последнего выше, а цены ниже. Для среднего работающего горожанина, имеющего высокий ритм жизни, важнее длительный срок годности, чем его полезность. Для сельской местности тенденция обратная.

Изменение технического регламента на молоко и молочные продукты приведет к более четкой дифференциации портфеля брендов у розничных продавцов. Четко выделится дорогой премиальный сегмент – молоко натуральное (без использования сухого), который может быть усилен биомолоком, прошедшим европейскую биосертификацию. В связи с общим ростом цен на молоко этот сегмент будет востребован узким кругом состоятельных покупателей-горожан. Конкурентоспособность молока внутри премиум-сегмента будет определяться брендованностью марки, удобством и узнаваемостью упаковки. Возрастет массовый спрос на более дешевое пастеризованное молоко (молочный напиток) в мягкой упаковке.

Выход на мировой рынок зависит от емкости и насыщенности внутреннего рынка, наличия перерабатывающих отраслей, государственной поддержки экспорта и международного уровня издержек на единицу продукции.

Мировой рынок сухого молока, сливочного масла и сыра отличается высокой консолидацией со стороны предложения при значительном страновом разнообразии со стороны спроса. Налицо международная «молочная» специализации ЕС, США, Новой Зеландии и Австралии. На их долю в совокупном мировом экспорте приходится 70–80%. Особенно высока консолидация в экспорте сливочного масла, где на две страны – ЕС и Новую Зеландию приходится 75% рынка. Сложившийся олигополистический характер конкуренции опасен тем, что изменение ситуации даже в одной из этих стран может «опрокинуть» рынок.

Проведенная балловая оценка конкурентоспособности на мировом рынке молочной продукции показала лидерство Новой Зеландии, которое сохранится и в перспективе.

Из стран-лидеров максимально вовлечены в международную конкуренцию и в большей степени зависят от ситуации на мировом рынке Новая Зеландия и Австралия. Их экспортные квоты в разы превышают аналогичный показатель ЕС и ли США. Новозеланская экспортная квота по сливочному маслу, сыру, СЦМ колеблется в диапазоне 91,4–99,3%. Такая специализация обусловлена не только узостью внутреннего рынка, но и высокой международной конкурентоспособностью продукции.

Прогнозируемое ФАО изменение темпов роста экспорта указанных продуктов к 2016г. указывает на стабилизацию и некоторое снижение позиций ЕС и США, усиление позиций Австралии и Новой Зеландии. Таким образом, дотационное производство молока проигрывает в международной конкурентной борьбе с бездотационным.

В мире по всем рассматриваемым продуктам наблюдается превышение платежеспособного спроса над предложением, что является фактором роста мировых цен на эту продукцию. Максимальный рост спроса на сухое молоко

отмечен со стороны азиатских, латиноамериканских и арабских стран. На мировой баланс производства и потребления сыра и сливочного масла значительное влияние оказал возросший импорт этих продуктов со стороны России, которая является мировым лидером по объему закупаемого сыра и сливочного масла.

В первом квартале 2008 г. по сравнению с 1 кварталом 2007 г. импорт молока и сливок сгущенных в России вырос с 19 до 37,9 тыс. тонн или в два раза, сыра и масла сливочного соответственно на 7,8 и 6,7%. Импортные цены на активно ввозимые Россией сливочное масло и молочные жиры уже в 2007 г. относительно 2006 г. выросли на 37% и продолжают расти.

В перспективе значительное влияние на конъюнктуру мирового рынка молочных продуктов может оказать Китай, известный емкостью и слабой насыщенностью своего внутреннего рынка. Пока эта страна выступает в основном в качестве импортера, однако ситуация может измениться. Китай лидирует по темпам роста производства сырого молока, объем которого относительно 2002 г. вырос более чем в два раза. «Молочная революция» организована государством и опирается на интенсивные факторы, что выдвигает Китай на позиции конкурентоспособной державы и в этом продуктовом сегменте. По экспорту СЦМ Китай уже сейчас занимает пятое место в мире.

Информационная база, созданная в рамках ИнАС, позволит на следующих этапах исследования провести более обстоятельный анализ конкурентоспособности крупных производителей молока из числа организаций, включенных в отраслевой рейтинг.

Экономическая эффективность. Проводимая в ИнАС оценка конкурентоспособности мясомолочной продукции позволит принимать своевременные решения по регулированию данного сегмента рынка, определению таможенных пошлин и квот, и разработке мер поддержки сельскохозяйственных предприятий.

Форма завершения. «Рекомендации по формированию Информационно-аналитической системы оценки конкурентоспособности животноводческого сегмента АПС и мясомолочной продукции на внутренних и внешних рынках».

По результатам исследования подготовлены и изданы коллективная монография «Проблемы конкурентоспособности агропродовольственного комплекса РФ и факторы ее повышения», «Методика и оценка конкурентоспособности сельскохозяйственных компаний».

03.03.03.01. «Разработать методику оценки эффективности государственной поддержки крупного и малого бизнеса»

Исполнители: д.э.н., профессор, заслуженный деятель науки РФ *В.Я. Узун* (руководитель темы); гл.н.с., д.э.н., проф. *В.Ф. Баимачников*; вед.н.с., к.э.н. *В.А. Сарайкин*; вед.н.с., д.э.н. *К.Г. Бородин*; вед.н.с., к.э.н. *Е.А. Гатаулина*; экономист *Е.А. Шишкина*.

Цель исследования – разработка методики оценки эффективности государственной поддержки крупного и малого бизнеса в АПК.

В ходе исследования решены следующие задачи:

- проанализированы формы и механизмы государственной поддержки крупного и малого бизнеса в АПК, предусмотренные в федеральной и региональных государственных программах развития сельского хозяйства на 2008–2012 гг.
- предложена система показателей для оценки эффективности использования средств Госпрограммы и разработаны методики расчета основных показателей;
- разработана методика оценки эффективности использования средств господдержки крупными сельхозпроизводителями и малыми формами хозяйствования (КФХ, ЛПХ, потребительскими кооперативами).

Информационная база. Используются следующие источники: база данных Росстата по крупным и средним СХО за 1995–2007 гг.; федеральная и региональные государственные программы развития сельского хозяйства и регулирования рынков сельскохозяйственной продукции, сырья и продовольствия

на 2008–2012 гг.; отчетность по плановому и фактическому распределению бюджетных средств между субъектами РФ и сельскохозяйственными товаропроизводителями и их использованию.

Методы исследований. Применены методы сравнительного анализа, группировок, корреляционно-регрессионного анализа.

Новизна исследования. Сформулированы новые методические подходы к оценке экономической эффективности использования бюджетных средств, включающие: оценку реакции сельхозпроизводителей на дотации и компенсации; оценку эффективности использования бюджетных средств крупным и малым сельскохозяйственным бизнесом; оценку отдачи консолидированного, федерального и регионального бюджетов; использование сельскохозяйственного и инвестиционного индексов – дефляторов при оценке плановой отдачи бюджетных средств; использование показателей бюджетной отдачи для характеристики эффективности использования средств Госпрограммы.

Организация исследований. Исследования проводились отделом институционального анализа аграрной экономики ВИАПИ им. А.А. Никонова. Программа исследований обсуждена на координационном совещании и направлена институтам – соисполнителям. Им было предложено принять участие в исследованиях (сбор информации и подготовка отчетов по своим регионам). Однако от институтов-соисполнителей материалы для данного отчета не поступили, за исключением ГНУ ВНИЭТУСХ Россельхозакадемии, предоставившего результаты исследований по Орловской области и агрохолдингам. Этот материал был использован при написании данного отчета.

Результаты исследования. Анализ форм и механизмов государственной поддержки крупного и малого бизнеса в АПК, предусмотренных в федеральной и региональных государственных программах развития сельского хозяйства на 2008–2012 гг., показал, что стабильность, увязка принятых программ обеспечивается на недостаточном уровне:

а). *Устойчивость политики.* Одной из задач Госпрограммы, принятой на 5-летний период, была стабилизация аграрной политики. Сельхозтоваропроиз-

водитель должен был получить 5-летние ориентиры и гарантии государственной поддержки для планирования своей деятельности. Однако субъекты РФ получили лимиты финансирования по мероприятиям Госпрограммы из федерального бюджета только на 2008 г. В федеральной Госпрограмме имеются предварительные лимиты финансирования в целом по Госпрограмме и по каждому мероприятию на каждый год, но они не были распределены по субъектам РФ, поэтому субъекты РФ не смогли рассчитать суммы софинансирования из своих бюджетов и обоснованно определить целевые индикаторы региональных программ.

б). *Правила софинансирования.* Во многих случаях условия софинансирования в федеральной госпрограмме недостаточно точно определены. Правила распределения субсидий из бюджетов субъектов РФ могут серьезно отличаться от правил распределения федеральной части субсидии.

в). *Ставки субсидирования.* В Приказах Минсельхоза России указаны ставки субсидирования. Это четкий ориентир для сельхозпроизводителей. Однако субсидии могут быть существенно ниже, чем федеральная ставка, или сельскохозяйственному производителю вообще могут отказать в субсидиях.

г). *Дополнительные мероприятия и правила получения субсидий.* Они могут значительно корректироваться даже в течение года. Так, в 2008 г. принято решение дополнительно выделить 8 млрд руб. из федерального бюджета на субсидирование приобретения минеральных удобрений (первоначальный лимит 2,3 млрд руб.), уточнен механизм их распределения и размер ставок по сравнению с уже утвержденными. За рамками Госпрограммы осталась введенная в 2008 г. программа поддержки рентабельности птицеводческих и свиноводческих предприятий. Сумма субсидии по этой программе – 10 млрд руб. из федерального бюджета.

Бюджетная поддержка приобретения дизельного топлива в 2007 г. составляла 7,5 млрд руб., в Госпрограмму она не включена, но в октябре 2008 г. принято решение выделить на эти цели 10 млрд руб.

д). *Поддержка ЛПХ.* Из федерального бюджета поддерживается только субсидирование кредитов для ЛПХ. В десяти регионах предусмотрены дотации (субсидии) за реализованные молоко и мясо хозяйствам населения (ЛПХ). В пяти регионах применяются субсидии на одну голову маточного поголовья скота: в одних случаях только на коров, в других – на овцематок.

е) *Поддержка начинающих крестьянских (фермерских) хозяйств.* В Республике Карелия предусмотрены субсидии на инженерное обустройство КФХ, а также на приобретение технических средств. В этой республике, а также в Адыгее сохранены субсидии на переселение из города для семей, желающих вести крестьянские (фермерские) хозяйства.

ж) *Поддержка работающих крестьянских (фермерских) хозяйств.* В десяти регионах применяются субсидирование капитальных вложений в строительство животноводческих ферм (от 10 условных голов). В Калининградской области оказывается содействие КФХ в приобретении или в аренде неиспользуемых сельскохозяйственными и другими организациями производственных помещений. В республиках Татарстан и Бурятия предусмотрены субсидии на компенсацию части затрат на оформление и регистрацию земельных участков (перевод земельных долей в участки).

з) *Поддержка системы сельскохозяйственной кооперации.* Это один из приоритетов современной аграрной политики. Однако менее четверти субъектов Федерации (19 из 85) сформулировали, запланировали конкретные мероприятия и подкрепили бюджетными средствами своё намерение развивать все виды сельскохозяйственных кооперативов. Действительно серьёзные планы, подкреплённые значительными ассигнованиями, сопоставимыми с финансированием крупных сельскохозяйственных предприятий, субсидированием процентной ставки и прочих приоритетных мероприятий, составили лишь несколько регионов (среди них Тюменская, Белгородская, Вологодская области, республика Алтай, Пермский край). Во всех остальных случаях мероприятия по поддержке сельскохозяйственной кооперации разрабатывались достаточно

формально, а её развитие полностью отдано в руки самих членов кооперативов (включая финансирование).

Основными показателями *оценки эффективности использования средств Госпрограммы* являются: прирост валовой продукции сельского хозяйства на 1 руб. бюджетных субсидий; прирост инвестиций в основной капитал сельского хозяйства в расчете на 1 руб. субсидий на компенсацию части процентных ставок по инвестиционным кредитам; прирост производительности труда на 1 руб. субсидий; прирост поголовья племенного скота в расчете на 1 млн руб. бюджетных средств; прирост валовой продукции сельского хозяйства, произведенной малыми формами хозяйствования в расчете на 1 руб. субсидий; количество: кв. метров жилья, построенных на 1 млн руб. бюджетных средств; сельских жителей, обеспеченных питьевой водой, в расчете на 1 млн руб. бюджетных средств; газифицированных домов, в расчете на 1 млн руб. бюджетных средств; внесение минеральных удобрений (кг) в расчете на 1000 руб. субсидий; сумма кредитов на 1 руб. субсидий на погашение части процентной ставки; площадь застрахованных посевов в расчете на 1000 руб. субсидий; бюджетная эффективность Госпрограммы (БЭ), рассчитанная по формуле: $БЭ = ДНП / БР$, где ДНП – дополнительные налоговые поступления в бюджет в результате реализации Госпрограммы, БР – бюджетные расходы (субсидии), выделенные для реализации Госпрограммы.

Перечисленные показатели предлагается рассчитывать в динамике в целом по РФ и по субъектам РФ, по категориям участников Госпрограммы (СХО, КФХ, ЛПХ, потребительские кооперативы), с учетом расходов из федерального и консолидированного бюджетов. Сравнительный анализ отдачи бюджетных средств в зависимости от того, в какое мероприятие, в каком субъекте РФ и в каком типе хозяйства они использованы, послужит основой для разработки предложений по совершенствованию распределения средств Госпрограммы.

В качестве примера приведен расчет прироста валовой продукции сельского хозяйства на 1 руб. бюджетных субсидий (по плановым данным Госпрограммы, в хозяйствах всех категорий по РФ в целом).

Таблица 1. Расчет прироста валовой продукции сельского хозяйства на 1 руб. субсидий из федерального бюджета

Показатели	Факт		План				
	2006 г.	2007 г.	2008г.	2009 г.	2010 г.	2011 г.	2012 г.
1. Индекс производства продукции сельского хозяйства (в % к предыдущему году) – I_t	103,6	103,3	103,8	103,9	104,1	104,1	104,1
2. Индекс – дефлятор по сельскому хозяйству – ID_t			1,198	1,084	1,069	1,069	1,067
3. Стоимость валовой продукции сельского хозяйства, млрд руб. – V_t							
в сопоставимых ценах 2007 г.		2017,2	2093,9	2175,5	2264,7	2357,6	2454,2
в текущих ценах	1711,3	2017,2	2508,4	2852,2	3143,9	3498,6	3886,1
4. Финансирование Госпрограммы из федерального бюджета:							
за год		66	76,3	100	120	125	130
нарастающим итогом			76,3	176,3	196,3	421,3	551,3
5. Прирост продукции сельского хозяйства в текущих ценах:							
за год			491,2	316,8	318,7	354,7	387,5
нарастающим итогом			491,2	808,0	1126,7	1481,4	1868,9
6. Отдача бюджетных средств прирост валовой продукции на 1 руб. средств Госпрограммы из федерального бюджета – S_t :							
за год			6,4	3,2	2,7	2,8	3,0
нарастающим итогом, руб.			6,4	4,6	3,8	3,5	3,4

Из приведенных данных видно, что отдача средств Госпрограммы, рассчитанная по плановым показателям, падает. Самая высокая отдача планировалась

на 2008 г. (6,4 руб. валовой продукции на 1 руб. средств федерального бюджета). В 2012 г. по плановым данным она составит лишь 3 руб.

Вполне очевидно, что если оценка будет произведена с учетом софинансирования Госпрограммы из бюджетов субъектов РФ (планируется выделить примерно ту же сумму, что и из федерального бюджета), а также из бюджетов муниципалитетов, то отдача уменьшится не менее чем в два раза.

Методика оценки эффективности использования средств господдержки крупными и средними сельхозорганизациями. Эффективное распределение дотаций между получателями – важнейшая задача государственного управления в АПК. Распределение субсидий заведомо неэффективным производителям или тем, кто может легко обойтись и без них, по существу – растрата бюджетных средств. Так, если глубоко убыточное производство дотировать незначительно, то это приведет к нежелаемому росту производства, а только к неэффективному разбазариванию средств, – производство будет продолжать сокращаться, т.к. изменение рентабельности, например, с -69% (рентабельность реализации шерсти в 2007 г. без дотаций) до -62% (рентабельность реализации с дотациями) явно ничего не дает для изменения дел в этой отрасли, хотя сама по себе прибавка рентабельности в 7 пунктах весома.

С точки зрения государства, перед которым стоит проблема продовольственной безопасности, наиболее эффективным будет такое распределение дотаций, которое стимулирует производство продукции. Рост выручки в сопоставимых ценах отражает рост производства.

Таблица 2. Результаты корреляционно-регрессионного анализа зависимости прироста выручки от рентабельности.

№ п/п	Группы СХО по уровню рентабельности с учетом дотаций, %	Число СХО	Рентабельность с дотациями по группе в 2005 г, %	Прирост выручки 2006 к 2005 гг. в сопоставимых ценах, %
1.	>30	2280	47,5	14,7
2.	20,01–30	1643	24,6	7,8
3.	10,01–20	2652	14,8	-0,8
4.	0,01–10	3025	5,5	-1,8
5.	-10–0	1622	-4,6	-2,8
6.	(-20) – (-10,01)	1041	-14,6	-7,9

№ п/п	Группы СХО по уровню рентабельности с учетом дотаций, %	Число СХО	Рентабельность с дотациями по группе в 2005 г, %	Прирост выручки 2006 к 2005 гг. в сопоставимых ценах, %
7.	(-30) – (-20,01)	791	-24,3	-5,4
8.	менее (-30,01)	1036	-43,3	-13,3

Прослеживается четкая тенденция, – чем выше рентабельность СХО в предыдущем году, тем больший рост выручки обеспечивается в следующем. Максимальный рост на 14,7% у СХО с рентабельностью свыше 30%, в группе с рентабельностью 20–30% выручка выросла в среднем на 7,8%, а СХО остальных групп ее сокращали. В наиболее убыточных СХО восьмой группы, выручка сократилась на 13,3%. Таким образом, дотации обеспечивают прирост производства сельскохозяйственной продукции только при условии, если они способствуют переходу СХО в первую или вторую группы по уровню рентабельности.

Насколько эффективно существующее распределение? Доля сельскохозяйственных предприятий различных групп по суммам дотаций и компенсаций в общих финансово-экономических показателях позволят выявить эффективность расходования средств СХО различных групп (табл. 3).

Таблица 3. Группировка сельскохозяйственных предприятий по суммам дотаций и компенсаций (2006 г.)

Группы хозяйств по сумме полученных дотаций и компенсаций, тыс. руб.	Доля группы (%) в				Дотации и компенсации на 1 хозяйство, тыс. руб.	Доля дотаций и компенсаций в выручке, %	Выручка от реализации в расчете на:	
	общей численности СХО	выручке	дотациях	балансовой прибыли			работника, тыс. руб.	100 га, тыс. руб.
Более 5000	5,5	28,7	52,5	46,3	12304	7,4	396	1677
4999–1000	20,5	32,3	34,8	38,5	2182	4,4	248	658
999–250	24,9	17,1	10,8	12,1	558	2,6	183	399
249–50	16,0	7,0	1,7	0,9	139	1,0	167	338
49–0,1	8,1	2,5	0,1	1,3	23	0,2	158	297
Не полу-	24,9	12,4	0,0	0,9	0	0,0	249	557

Группы хозяйств по сумме полученных дотаций и компенсаций, тыс. руб.	Доля группы (%) в				Дотации и компенсации на 1 хозяйство, тыс. руб.	Доля дотаций и компенсаций в выручке, %	Выручка от реализации в расчете на:	
	общей численности СХО	выручке	дотациях	балансовой прибыли			работника, тыс. руб.	100 га, тыс. руб.
чали дотаций								
Итого	100,0	100,0	100,0	100,0	1287	4,0	248	624

Результаты группировки свидетельствуют о том, что механизм распределения бюджетных средств направлен на поддержку в основном крупных товарных хозяйств и крайне неравномерен: 5,5% СХО получило более 50% всех дотаций и компенсаций. Хозяйства этой группы обеспечили 29% общей выручки, и каждое из них получило в среднем 12,3 млн руб. бюджетных средств, а это в почти в 89 раз больше, чем в среднем на одно хозяйство в четвертой группе и в 525 раз – в пятой. В то же время далеко не все СХО первой группы прибыльны, т.е. эффективны. Из 926 СХО этой группы 114 имели балансовые убытки, общей суммой 2 млрд руб., однако это не помешало им получить дотации на сумму 1,6 млрд руб., т.е. государство практически покрыло их убытки.

Такое распределение делало поддержку для СХО четвертой–шестой групп практически недоступной. Если допустить, что уровень поддержки в расчете на одно хозяйство пятой группы (23 тыс. руб.) практически не мог оказать какого-либо влияния на результаты деятельности и при этом учесть, что еще 4202 хозяйства совсем не получили дотаций и компенсаций, то имеются все основания утверждать, что для более чем 33% сельскохозяйственных предприятий средства бюджетной поддержки были недоступны. Из хозяйств, не получивших дотации, только 48% были убыточны в 2006 г. Остальные не получили дотаций даже несмотря на успешную деятельность. Однозначно утверждать, что государство поддерживает наиболее эффективные СХО нельзя. Прибыльные СХО, не получающие дотаций, имели показатели выручки на работника 314 тыс.

руб./чел, и 777 тыс. руб. на 100 га с/х угодий, т.е. намного выше средней по совокупности.

Аналогичные группировки и анализ необходимо проводить по направлениям (растениеводство, животноводство) и конкретным отраслям, что позволит выявить тенденции распределения и использования бюджетных средств в производстве отдельных видов продукции. Анализ показал, что тенденции распределения и использования бюджетных средств в производстве отдельных видов продукции аналогичны приведенным в табл. 3.

Группировка СХО по размерам выручки подтверждает гипотезу о том, что наиболее эффективно расходуют бюджетные средства крупные СХО. Анализ показал, что именно крупнейшие хозяйства с выручкой более 50 млн руб. в год дают основной прирост реализованной продукции. Занимая 13,2% от численности всех СХО, они аккумулировали почти 50% всех дотаций, у них лучшие показатели прироста выручки на рубль дотаций по сравнению с СХО других групп. Однако доля дотаций в их выручке всего 3,2%, т.е. реально дотации не играли большой роли в их деятельности. Они могли быть эффективными и без них. Таким образом, курс на поддержку крупных предприятий, многие из которых способны самостоятельно вести эффективное производство, нельзя признать эффективным. Это не решает проблем огромного количества остальных хозяйств, поскольку для них эти средства остаются недоступными, – в каждой группе есть прибыльные СХО, не получившие никаких дотаций. В то же время среди крупнейших СХО были хозяйства с миллиардными убытками, практически погасившими их за счет дотаций.

Анализ показал, что мелкие СХО (выручка менее 5 млн руб.) в среднем настолько убыточны, что полученные дотации никак не могли вывести их из кризиса, а они продолжали сокращать производство и государственные средства, можно сказать, пропали даром.

Таким образом, нерационально выделять деньги ни крупным эффективным СХО, т.к. они проживут и без них, ни глубоко убыточным хозяйствам, которым они все равно не помогут. Наиболее рациональным представляется распределе-

ние средств поддержки среди СХО с пограничной рентабельностью, когда субсидии могут вывести их на прибыльное производство или существенно изменить положение дел.

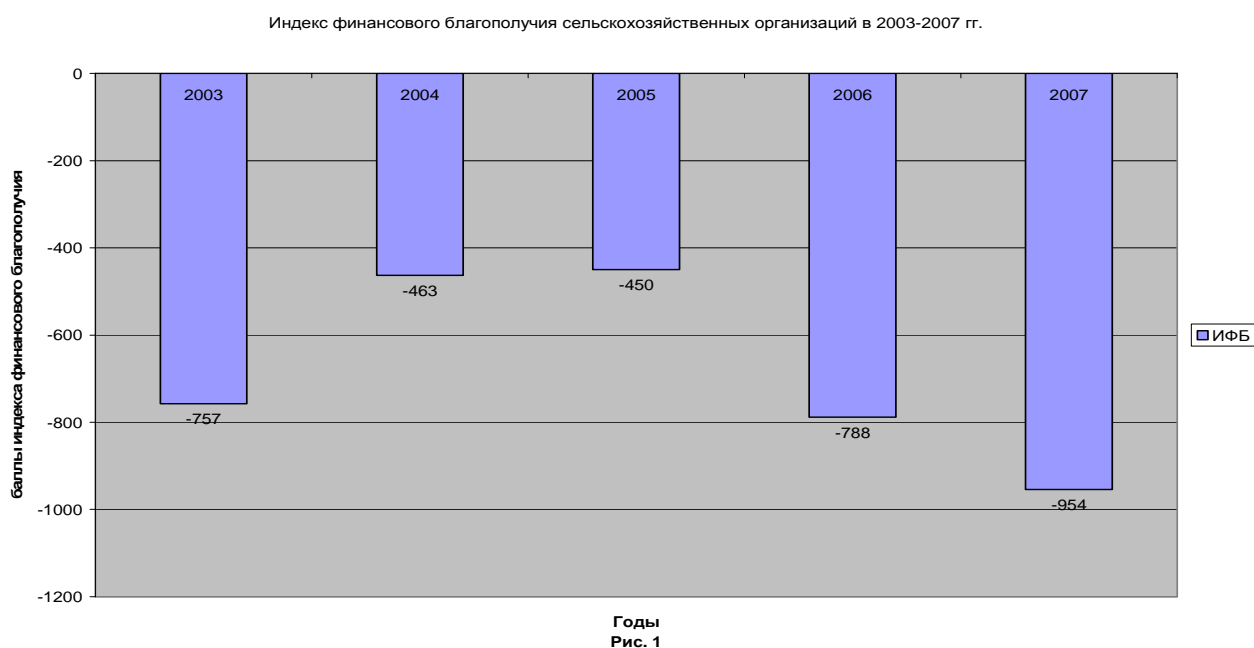
Наибольшее внимание в системе государственной поддержки отведено в настоящее время *программе субсидирования процентной ставки*. В 2006 г. на эту меру приходилось более 20% ассигнований федерального бюджета, выделенных на сельское хозяйство с учетом трансфертов. В 2007 г. по сравнению с 2001 г. средства федерального бюджета по данной мере выросли в 8 раз в сопоставимых ценах 2001 г. На 2008 г. запланировано дальнейшее увеличение федерального финансирования по этой статье до 31,3 млрд руб. (в фактических ценах) и цифра эта будет расти и дальше. Это связано не только с политикой стимулирования привлечения новых кредитов, но и с необходимостью обслуживания ранее взятых переходящих инвестиционных кредитов. Региональные бюджеты также софинансировали данную программу из своих бюджетов.

Субсидии по процентной ставке получили в 2006 г. 37% хозяйств согласно регистру крупных и средних СХО, в то время как остальные хозяйства таких субсидий в 2006 г. не имели. В то же время среди получивших субсидии 20% было убыточными.

Распределение средств между хозяйствами, имевшими доступ к субсидированным кредитам, также было крайне неравномерным. В среднем на одно хозяйство субсидии составили 751 тыс. руб., в то же время одно из хозяйств Белгородской области получило на субсидирование процентной ставки 193 млн руб., еще два СХО той же области – по 86 и 78 млн руб., или 32% всего лимита субсидии, выделенной области. Средний размер субсидии по области составил 4476 тыс. руб. на СХО, при колебаниях от 193 млн руб. до 5 тыс. руб.

Субсидирование процентных ставок по привлеченным кредитам, с одной стороны более эффективно по сравнению с непосредственным дотированием, т.к. заставляет предприятия задумываться об эффективном вложении средств, т.к. их надо отдавать. Однако у этой меры есть и ряд серьезных ограничений. Она не может обеспечить большинству СХО доступность к кредитным ресур-

сам в силу их убыточности, отсутствия залога. Средствами аграрного бюджета, выделяемыми на субсидирование процентной ставки, пользуются в основном экономически сильные сельскохозяйственные предприятия, способные часто получать кредиты и без бюджетных льгот. Кроме того, хотя основной целью субсидирования процентных ставок в Госпрограмме декларируется повышение финансовой устойчивости сектора, однако, как показывают данные финансового анализа по сельскохозяйственным организациям за 2003–2007 гг., она падает, именно из-за большого числа заимствованных ресурсов (рис. 1).



Разработана также *Методика оценки эффективности использования средств господдержки сельскохозяйственными потребительскими кооперативами*. Она включает в себя расчет следующих показателей: *доля сельскохозяйственных потребительских кооперативов, принявших участие в программе субсидирования кредитов и других направлениях господдержки; доля аграрного бюджета региона, приходящаяся на развитие сельскохозяйственной кооперации; объёмы субсидируемых кредитов сельскохозяйственным кооперативам; доля кредитов, полученных в коммерческих банках (в том числе в Россельхозбанке), и долю займов, оформленных через сельскохозяйственные потребительские кредитные кооперативы.*

Экономическая эффективность. Использование разработанной методики оценки позволит существенно повысить отдачу бюджетных средств.

Форма завершения. «Методика оценки эффективности государственной поддержки крупного и малого бизнеса».

01.07.01.01. «Разработать модели регионально дифференцированной политики устойчивого развития сельской местности»

Исполнители: д.э.н., профессор, академик РАСХН *А.В.Петриков* (руководитель темы); вед.н.с., к.э.н. *Л.А. Овчинцева*, вед.н.с., к.э.н. *Р.Г. Янбых*, вед.н.с., к.э.н. *Л.С. Корбут*; ст.н.с., к.г.н. *М.А. Котомина*; ст.н.с., к.э.н. *Г.А. Родионова*, ст.н.с., к.э.н. *Е.А. Соскиева*; н.с. *Н.В. Межонова*, н.с. *Л.С. Платонова*, н.с. *А.В. Варламов*

Исследование проблем устойчивого развития сельских территорий является одним из важных направлений работы института, по которому институт выполняет функции головной организации и координирует работу институтов Отделения экономики и земельных отношений РАСХН.

В 2008 г. исследования были направлены на разработку моделей регионально дифференцированной политики устойчивого развития сельской местности. В современной отечественной наукографии эта тема разработана сравнительно мало. Научное обоснование направлений государственной поддержки села, как правило, было ориентировано на сельское хозяйство, а не на сельское развитие.

Актуальность выбранной тематики подтверждалась тем, что в структуре Государственной программы «Развитие сельского хозяйства и регулирование рынков сельскохозяйственной продукции, сырья и продовольствия на 2008–2012 гг.» раздел «Устойчивое развитие сельских территорий» стоит на первом по значимости месте. Но без учета региональной специфики при проведении политики и на федеральном, и на региональном уровнях цели устойчивого развития в Российской Федерации вряд ли достижимы.

Цель исследования – выявление типов и обоснование моделей регионально-дифференцированной политики устойчивого развития сельской местности.

Исходя из этой цели решались следующие **задачи**: проведен анализ зарубежного и отечественного опыта типологизации сельских территорий для целей сельского развития; составлены частные и интегральная типологии регионов РФ, которые можно использовать для обоснования направлений политики сельского развития; сформулированы возможные модели политики сельского развития в зависимости от типов регионов; проанализированы инструменты политики сельского развития и сформулирован набор мероприятий для каждого типа регионов; разработаны методологические подходы для формирования системы информационно-статистического обеспечения и мониторинга реализации регионально-дифференцированной политики устойчивого развития сельских территорий.

Информационная база. Использованы данные справочников и баз данных Росстата на 01.01. 2007 г., ведомственной статистики Минсоцразвития России, Министерства культуры, Министерства образования и науки России, данные переписи населения 2002 г., мониторинга социально-трудовой сферы села (ВНИЭСХ).

Методы исследований. Применены методы сравнительного анализа, корреляционный анализ, метод составления простых группировок, перекрестных группировок и группировок с использованием балльной шкалы оценок, метод группировок на основе построения деревьев решений.

Новизна исследования. Модели регионально дифференцированной политики устойчивого развития сельской местности впервые разработаны на основе типологии сельских территорий регионов РФ, которая также составлена впервые. Обычно типологизация регионов РФ по уровню социально-экономического развития производится на основе анализа информации о регионе в целом, включая городские и сельские территории.

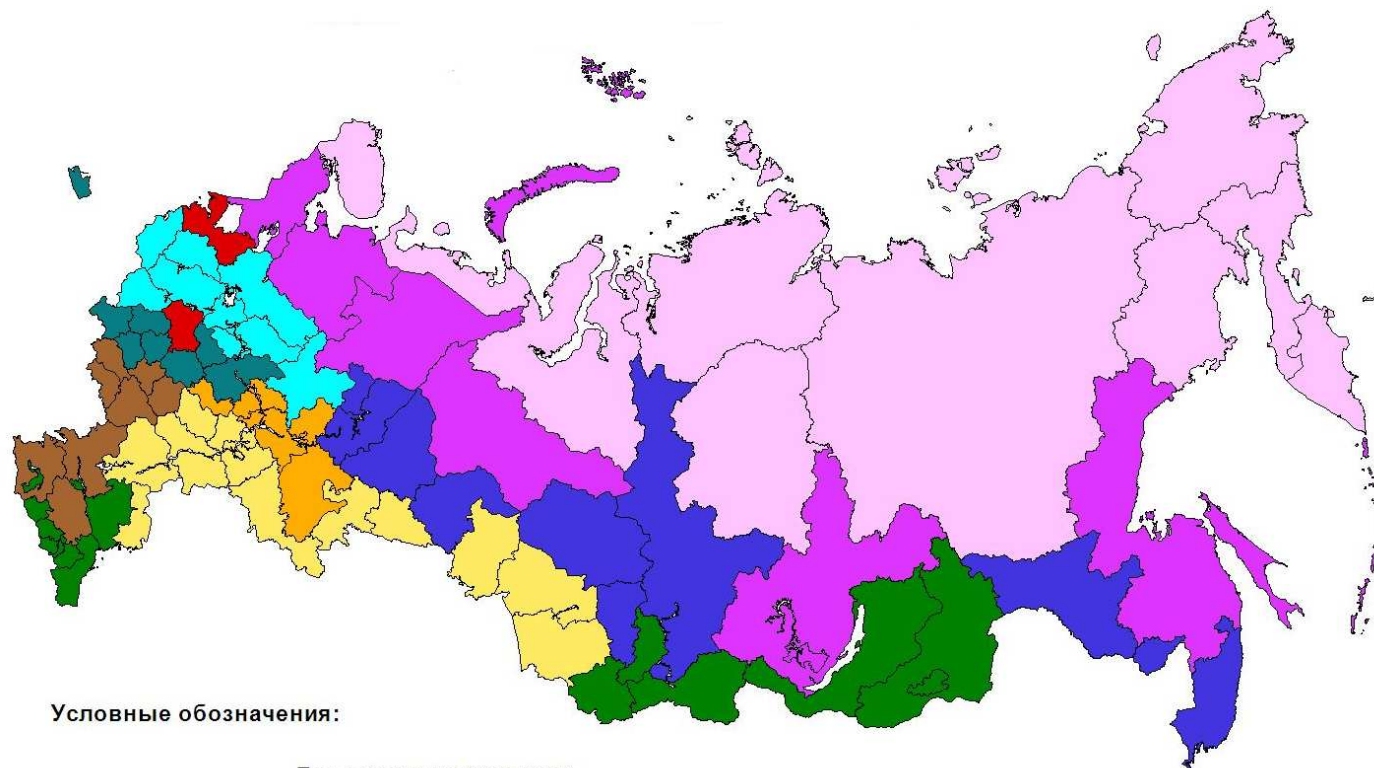
Экономический эффект. Разработанная типология регионов РФ использована при доработке Концепции устойчивого развития сельских территорий Российской Федерации на период до 2020 г.

Результаты исследования. На основе анализа статистической информации по субъектам Российской Федерации проведена работа по дифференциации субъектов Российской Федерации по уровню социально-экономического развития сельской местности. В частности был сформирован массив региональных данных по демографии, занятости, доходам, уровню сельскохозяйственного производства, состоянию социальной инфраструктуры, по природно-климатическому потенциалу за 2003–2007 гг.

Общепризнанным пониманием устойчивого развития сельских территорий стало стабильное социально-экономическое развитие, увеличение объема производства сельскохозяйственной продукции, повышение эффективности сельского хозяйства, достижение полной занятости сельского населения и повышение уровня его жизни, рациональное использование земель. Регионы России существенно различаются практически по всем перечисленным характеристикам.

Анализ зарубежного опыта показал, что в международной практике основными типобразующими признаками сельских территорий являются их демографические характеристики и тип расселения. Однако для условий РФ необходима разработка типов сельских территорий на основе реалий отечественной социально-экономической действительности.

Основными факторами, определяющими развитие сельской местности, служат природные условия, социально-демографический потенциал населения и транспортно-географическое положение. Можно выделить четыре типа и 9 подтипов регионов РФ с различным характером освоения, сельскохозяйственного использования, потенциалом и ограничениями развития сельской местности (рис. 2):



Условные обозначения:

Типы сельских территорий

<p>Тип 1 Регионы с преимущественно аграрной специализацией сельской местности, благоприятными природными и социальными условиями ее развития</p> <p>■ Регионы с интенсивным сельским хозяйством и относительно плотным крупноселенным расселением</p> <p>■ Регионы с экстенсивным сельским хозяйством и относительно разреженным сельским расселением</p> <p>■ Республики Поволжья и Предуралья с интенсивным сельским хозяйством</p> <p>■ Республики Северного Кавказа и Сибири с экстенсивным традиционным сельским хозяйством</p>	<p>Тип 2 Регионы с полифункциональной сельской экономикой, сельским хозяйством пригородного типа и благоприятными социальными условиями развития сельской местности</p> <p>■</p>	<p>Тип 3 Регионы с неблагоприятными социальными условиями развития сельской местности и обширными зонами социально-экономической депрессии</p> <p>■ Регионы с наиболее неблагоприятными социальными условиями развития сельской местности</p> <p>■ Регионы с относительно неблагоприятными социальными условиями развития сельской местности</p> <p>■ Регионы с сочетанием неблагоприятных социальных и природных условий развития сельской местности</p>	<p>Тип 4 Регионы со слабой очаговой освоенностью сельской местности и неблагоприятными природно-климатическими условиями ее развития</p> <p>■ Регионы очагового освоения с преобладанием добывающей и лесной промышленности</p> <p>■ Малозаселенные северные территории</p>
---	---	--	--

Рис. 2. Типы сельских территорий в Российской Федерации (на уровне регионов)

Тип 1: Регионы с преимущественно аграрной специализацией сельской местности, благоприятными природными и социальными условиями ее развития.

Характеризуется расширением роли сельского хозяйства в развитии сельской местности при его модернизации, но нуждается в усилении диверсификации экономики и развитии инфраструктуры сельских поселений.

Тип 2: Регионы с полифункциональной сельской экономикой, сельским хозяйством пригородного типа и благоприятными социальными условиями развития сельской местности.

Характеризуется наиболее тесным взаимопроникновением городов и сельской местности, развитием сферы услуг и пригородного дачного и коттеджного строительства

Тип 3: Регионы с неблагоприятными социальными условиями развития сельской местности и обширными зонами социально-экономической депрессии.

Охватывает наиболее депрессивные сельские территории, с переживающими кризис сельскохозяйственными предприятиями, главными препятствиями развития которых являются давление дешевого импортного продовольствия на региональных и местных рынках, сокращение трудовых ресурсов и деградация социальной среды.

Тип 4: Регионы со слабой очаговой освоенностью сельской местности и неблагоприятными природно-климатическими условиями ее развития. Малоосвоенные сельские территории со сложными природными условиями, мелкоочаговым развитием или традиционным хозяйством коренных народностей.

Межрегиональные различия не охватывают всего разнообразия сельской местности, различия между районами внутри одного региона часто оказываются выше, чем различия между регионами. Особенно велики внутрорегиональные контрасты в *типе 3* и *4* (различия между пригородами и периферией). Внутри каждого региона можно выделить относительно развитые районы, депрессивные территории с существенными социально-экономическими

проблемами и сельские территории переходного типа. Отнесение территорий к каждому из этих типов – задача внутрирегионального зонирования. Она должна решаться в рамках разработки планов устойчивого развития сельских территорий каждого региона.

Реализация задач устойчивого развития сельских территорий должна осуществляться на основе использования сравнительных преимуществ сельских территорий, поиска точек роста, выявления и поддержки приоритетных направлений развития.

В регионах с благоприятными условиями развития сельской местности необходимо использовать набор универсальных мер, направленных на развитие сельской экономики и повышение уровня жизни сельского населения.

1. Диверсификация сельской экономики: расширение сфер занятости и повышение доходов сельского населения; повышение качества жизни и доступа сельского населения к социальным услугам; обеспечение развития рыночной инфраструктуры и повышение доступа мелких и средних товаропроизводителей к рынкам сбыта сельхозпродукции; расширение доступа сельского населения к финансовым, земельным, водным и прочим базовым ресурсам, а также развитие сельского самоуправления.

2. Развитие социальной инфраструктуры, обеспечение равнодоступности социальных услуг для сельских жителей вне зависимости от места их проживания и сферы деятельности.

3. Расширение доступа сельских жителей к земельным ресурсам.

4. Совершенствование финансовой системы поддержки сельского развития.

5. Развитие сельской кооперации. Обучение кооперативному делу, предоставление консультационных услуг членам и специалистам кооперативов, государственная поддержка материально-технической базы развития кооперативов на конкурсной основе.

В регионах с диверсифицированной сельской экономикой, сельским хозяйством пригородного типа и благоприятными социальными условиями

развития сельской местности политика должна проводиться в основном по следующим направлениям:

- Поддержка высокопродуктивного сельского хозяйства, ориентированного на производство высококачественного сырья и продовольствия для обеспечения жителей Москвы, Санкт-Петербурга и других крупных городов России продуктами отечественного производства.

- Создание условий для развития сельскохозяйственных рынков, в том числе кооперативных, преодоление административных и криминальных барьеров.

- Сохранение и восстановление природных и аграрных ландшафтов, развитие экологически ориентированного сельского хозяйства, повышающего устойчивость экосистем и обеспечивающего жизнь и деятельность людей, проживающих в сельской местности, а также рекреацию городского населения.

- Совершенствование земельных отношений и прекращение нерационального перевода земель сельскохозяйственного назначения в другие категории. Поддержка промышленной и инфраструктурной субурбанизации, способствующей диверсификации сельской экономики и появлению новых рабочих мест для селян.

- Содействие диверсификации сельской экономики на территориях пригородного типа. Поддержка развития малого сельского предпринимательства, в том числе К(Ф)Х и сельскохозяйственных кооперативов, для создания новых рабочих мест в сельской местности.

- Содействие миграции населения в сельскую местность, поощрение строительства частных домов, поддержка сельских инфраструктурных проектов. Благодаря увеличению миграционных потоков в сельскую местность, в том числе рекреационного характера, расширение сферы обслуживания приведет к созданию новых рабочих мест и развитию мелкого предпринимательства.

Регионы с неблагоприятными социальными условиями развития сельской местности страдают главным образом от депопуляции, для преодоления которой необходим комплекс мер.

- Специальная демографическая политика, направленная на повышение уровня рождаемости и сокращение смертности в сельской местности. Она должна включать в себя: усиление государственной поддержки сельских семей, имеющих детей; оказание дополнительной поддержки социально незащищенным семьям (неполные семьи, многодетные семьи, семьи с детьми-инвалидами); формирование государственного заказа на оказание организациями социальных услуг семьям с детьми; проведение в образовательных учреждениях профилактических программ, направленных на снижение потребления алкоголя и табачных изделий; разработка программ профилактики алкоголизма, сердечно-сосудистых и других заболеваний для взрослых.

- Развитие социальной инфраструктуры. В мелко населенных районах Европейской России с невысокой плотностью сельского населения поддержание социальной инфраструктуры будет препятствовать дальнейшему оттоку сельского населения. Необходимы специальные программы по развитию здравоохранения и образования в сельской местности, улучшению транспортной доступности, развитию инженерно-бытовой инфраструктуры (доступ к сетевому газу, водопроводу, канализации), предоставление субсидий на строительство жилья.

- Поддержка сельского хозяйства, состоящая в развитии относительно более экстенсивных и менее трудоемких отраслей сельского хозяйства в периферийных районах (пастбищное животноводство, выращивание трав), а также облегчение доступа к кредитам, помощь в обновлении техники и закупке кормов, дотации к закупочным ценам на молоко со стимуляцией продуктивности.

- Диверсификация сельской экономики на основе развития несельскохозяйственного малого и среднего бизнеса.

- Сохранение освоенности территорий и предотвращение депопуляции в сельской местности и потери сельскохозяйственных ландшафтов. Необходима разработка специальной программы мер по развитию депрессивных территорий, финансируемой по преимуществу из федерального бюджета.

Для развития *слабо освоенных территорий с суровыми природными условиями* необходима разработка программы особых мер.

- Обеспечение населения необходимыми социальными услугами путем обеспечения доступа сельского населения к основным социальным услугам (магазины, больницы, школы, учреждения культуры, доступ к телевидению, сотовой связи и сети Интернет)
- Оказание прямой финансовой поддержки населению депрессивных районов
- Сохранение и развитие традиционной культуры народов Севера, с стимулирование активности сельских сообществ путем выделения грантов на развитие народного творчества.
- Развитие малого предпринимательства, особенно развитие сельской потребительской кооперации.

Организация исследований. Исследования проводились отделом стратегических проблем развития сельского хозяйства и сельской местности ВИАПИ им. А.А. Никонова. Программа исследований обсуждена на координационном совещании и направлена институтам – соисполнителям. Им было предложено принять участие в исследованиях (сбор информации и подготовка отчетов по своим регионам). Отчеты поступили от ВНИИЭиН, СибНИИЭСХ, НИИЭО АПК ЦЧР РФ. Материал, поступивший от соисполнителей, использован в отчете при анализе регионального опыта.

Использованы также материалы ИГРАН, Псковского НИИСХ, с которыми осуществлялось сотрудничество в 2008 г.

Форма завершения. «Модели регионально дифференцированной политики устойчивого развития сельской местности».

01.08.01.01. «Разработать концептуальную модель организационно-экономического механизма оборота земель сельскохозяйственного назначения»

Руководитель темы и исполнитель – к.э.н. *Н.И. Кресникова*

Цель исследования – разработка концептуальной модели организационно-экономического механизма оборота земель сельскохозяйственного назначения (далее — КМ), которая бы обеспечивала интегрирование разноплановых компонентов перераспределения аграрных земельных активов в единой системе, необходимой для установления: а) общей земельной политики на основе гармоничного взаимодействия между государственным регулированием и самоорганизацией процессов рынка земель сельскохозяйственного назначения, б) ключевых схем образования сельскохозяйственных земельных участков. Были решены следующие **задачи**: 1) определены методологические положения и информационно-методическое обеспечение разработки КМ; 2) установлены основополагающие блоки КМ; 3) определены земельные активы в аграрной сфере и разработаны ключевые схемы образования сельскохозяйственных земельных участков; 4) проанализированы структурные соотношения и пропорции сегментарных земельных рынков в составе сделок и площади земельного оборота в Российской Федерации.

Методы исследования. В процессе работы применялись **методы** системного и логического анализа составляющих элементов КМ, способы их интеграции в специальные блоки по признаку структурных и причинных связей, экономические методы структурного анализа сделок оборота земель, методы систематизации и типизации характерных факторов для процессов оборота земли и прочие.

Новизна исследования заключается в построении вербальной практической системы, каждый блок которой отражает специфику проблем, решаемых в контексте «плавающей» институциональной среды реального времени. Построение КМ является одним из наиболее важных методов фундаментального исследования земельного рынка в сегменте сельскохозяйственных земельных участков. Сама эта модель служит объектом для перехода от чисто статистического опи-

сания процессов и структур земельного оборота (количество сделок и охваченная ими площадь, их изменения в динамике, рост цен за единицу земельной площади и проч.) к изучению «вглубь» более сложных элементов (концепций, процедур, методик и т.д.).

Организационно-экономический механизм оборота земель сельскохозяйственного назначения представляет собой внутренне согласованную сложную систему институтов, стимулов и методов, а также других разноплановых инструментов и устройств, комплексное действие которых направлено на рациональное перераспределение земельных ресурсов между субъектами земельных отношений в целях формирования устойчивого, экологически безопасного и экономически наиболее эффективного для данных условий аграрного землепользования.

По внутреннему строению КМ целесообразно подразделить на блоки: институциональный (федеральные и региональные законы, постановления Правительства РФ, ведомственные распоряжения, обычаи, традиции, сельский уклад и проч.); технико-информационный (создание геодезических сетей, картографирование, организация пространственных данных и т.д.); организационно-инфраструктурный (инвентаризация земель, межевание и землеустройство, кадастровый учет сельскохозяйственных земельных участков и регистрация прав на них); финансово-экономический (определение стоимостных параметров земельных активов, налогообложение, арендные платежи и проч.).

КМ — это вербальное воспроизведение системы оборота земель сельскохозяйственного назначения в виде упрощенной агрегированной схемы с целью анализа, изучения, понимания элементов организационно-экономического механизма перераспределения сельскохозяйственных земельных участков для получения наиболее рациональных (или оптимальных) решений, касающихся становления, функционирования и прогнозирования земельного оборота в аграрной сфере.

Определение ключевых схем образования сельскохозяйственных земельных активов является важным элементом организационно-экономического ме-

ханизма оборота земель. Под земельными активами в аграрной сфере следует понимать сельскохозяйственные земельные участки и права аренды таких участков, обладающих своими стоимостными и ценовыми параметрами и выступающих как оборотоспособное и ликвидное на земельном рынке недвижимое имущество. Земельные участки образуются при разделе, объединении, перераспределении земельных участков или выделе из земельных участков, а также из земель, находящихся в государственной или муниципальной собственности. Для организации любого земельного участка (массива), в том числе за счет выдела на местности земельных долей, требуется решить ряд организационных, технических, экономических и юридических задач (рис. 3).

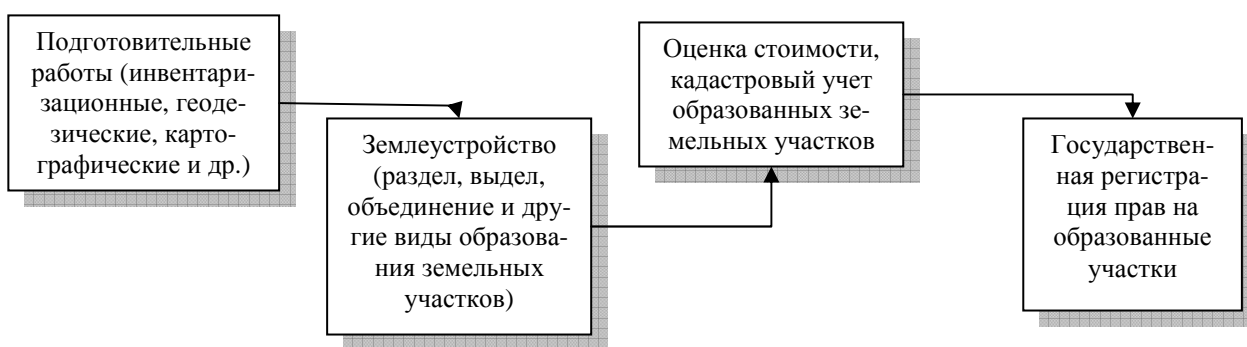


Рис. 3. Детерминанты образования сельскохозяйственных земельных участков

Экономический анализ земельного рынка показал: 1) структура сегментарного рынка земель сельскохозяйственного назначения в государственном секторе земельного рынка страны меняется в сторону увеличения количества сделок купли-продажи и приходящейся на них площади сельскохозяйственных земельных участков; 2) площадь аренды государственных и муниципальных земель сельскохозяйственного назначения занимает основную долю от всей площади земельного оборота на сегментарном рынке аренды государственного сектора земельного рынка страны; 3) земли сельскохозяйственного назначения, приходящиеся на сделки сельскохозяйственных организаций и крестьянских (фермерских) хозяйств (главным образом на сделки аренды земли), занимают основную долю в общей площади оборота земель в стране (рис. 4).

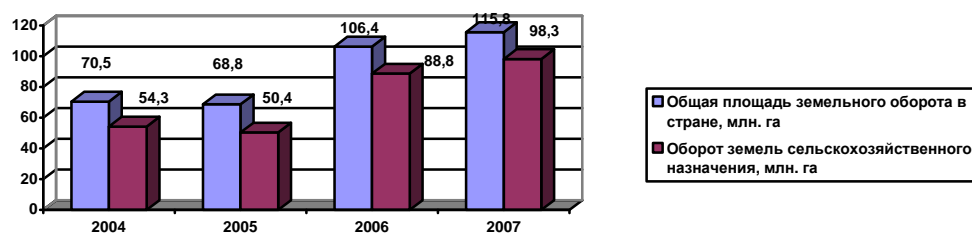


Рис. 4. Рыночный оборот сельскохозяйственных земельных участков в составе общей площади земельного оборота в Российской Федерации

Результаты исследования представлены комплексом рекомендаций в области оборота земель сельскохозяйственного назначения, в том числе следующих: 1) стратегически при решении проблем земельных отношений в многоукладной экономике, которая достигнута в стране, акцент следует перенести из области прав собственности на землю в сферу устойчивого (стабильного) землепользования и прав сельскохозяйственных товаропроизводителей на результаты использования земельных ресурсов как объекта хозяйствования; 2) решение вопроса о регулировании раздела сельскохозяйственного земельного участка, если соответствующая норма будет введена в Федеральный закон «Об обороте земель сельскохозяйственного назначения» в порядке его изменения и дополнения, целесообразно передать на уровень субъекта РФ; 3) находящиеся в сельскохозяйственном обороте площади в счет невостребованных земельных долей желательна легитимно закрепить за использующими их сельхозтоваропроизводителями при условии, что последние уже в течение достаточно продолжительного времени платят земельный налог и применяют надлежащим образом соответствующие угодья в целях сельскохозяйственного производства.

Все рекомендуемые изменения в регулировании оборота земель сельскохозяйственного назначения приведены в контексте задач, поставленных Министерством сельского хозяйства Российской Федерации в области совершенствования организационно-экономического и правового обеспечения регулирования аграрных земельных отношений. Модель может служить источником информации, необходимой для обоснования и принятия норм земельных законов и

государственных управленческих решений в сфере аграрного землепользования, что и обеспечит ее **экономическую эффективность**.

Форма завершения. «Концептуальная модель организационно-экономического механизма оборота земель сельскохозяйственного назначения».

01.08.02.01. «Разработать методические рекомендации по залогу земель сельскохозяйственного назначения для сельскохозяйственных организаций»

Руководитель темы и исполнитель – д.э.н. *Н.И. Шагайда*

Одной из причин, обусловивших проведение приватизации земли и введение ее в рыночный оборот, явилась необходимость обеспечения доступа сельхозтоваропроизводителей к кредитным ресурсам. Сделки купли-продажи земли должны были установить рыночную цену, которая, в свою очередь, определяла бы залоговую стоимость участка. На 1 января 2008 г. площадь сельскохозяйственных угодий, находящихся в пользовании и собственности организаций, занимающихся производством сельскохозяйственной продукции, составила 128,5 млн га, в том числе около 91 млн га – угодья, находящиеся в частной собственности. Это, потенциально, ресурс, который может использоваться для залога.

Высокие транзакционные издержки по анализу документов на участки, оценке рисков потребовали изменения стратегии внедрения ипотечного кредитования: оно было переориентировано с малых форм хозяйствования на сельскохозяйственные организации.

Цель исследования – подготовка методических рекомендаций по залогу земель сельскохозяйственного назначения для сельскохозяйственных организаций. Для ее достижения были решены **задачи**: проведено монографическое описание случаев залога сельскохозяйственных земель; обобщена практика залога и выявлены ограничения залога (несоответствие юридического статуса участков требованиям, которые предъявляются к ним как залоговому имуществу; высокие транзакционные издержки приведения статуса участка к этим тре-

бованиям; институциональные ограничения; низкая доля земель в собственности организаций и т.д.). Выявлено, что транзакционные издержки составляют минимально около 4% от суммы кредита, 5 месяцев оформления (включая межевание на картографической основе).

Результаты исследования. На основе монографических описаний подготовлены методические рекомендации для руководителей и специалистов сельскохозяйственных организаций, в которых: представлены информация о состоянии ипотечного кредитования на примере ОАО «Россельхозбанк», правовые основы ипотечного кредитования, даны рекомендации по преодолению юридических нестыковок, определены методические подходы к определению круга участка для залога, отражены особенности принятия решения о залоге в организациях разных организационно-правовых форм, указан перечень документов, которые должны быть подготовлены для передачи участка в залог, оценены транзакционные издержки по их получению, разработаны подходы к оценке участки и к отражению в бухгалтерской отчетности операций по залогоу участка.

В рекомендациях также представлена информация о правах сельскохозяйственной организации по пользованию и распоряжению участком, выявлены риски сельскохозяйственной организации по изъятию земельного участка, а также риски, связанные с оценкой участка.

Экономический эффект. Рекомендации помогут руководителям сельскохозяйственных организаций правильно принять и оформить решение о залоге, узнать свои права по пользованию и распоряжению заложенным земельным участком. В рекомендациях приведены примеры, даны важные замечания, которые помогут руководителям сельскохозяйственных организаций снизить риски расторжения договора кредита и досрочного его погашения.

Форма завершения. «Методические рекомендации по залогоу земель сельскохозяйственного назначения для сельскохозяйственных организаций».

01.10.01.01. «Разработать информационную технологию оценки эффективности использования аграрного бюджета»

Исполнители: д.т.н. *В.И. Меденников* (руководитель темы); гл.н.с., д.т.н., профессор *В.Т. Сергованцев*; вед.н.с., к.ф.-м.н. *С.Г. Сальников*; вед.н.с., к.т.н. *Ю.Н. Черкасов*; вед.н.с., к.э.н. *А.А. Личман*; ст.н.с., к.э.н. *Л.Г. Муратова*; н.с. *В.В. Мосягина*; ведущий экономист *Н.Ю. Тухина*

Цели и задачи исследований. Разработать информационную технологию оценки эффективности использования аграрного бюджета, а также сопряженную с ней информационную технологию формирования рейтингов субъектов Российской Федерации по реализации Госпрограммы, и включенных в нее федеральных и ведомственных целевых программ.

Методы исследования базируются на теории системного анализа, исследовании операций, методах экономико-математического моделирования, мониторинга, матричного анализа.

Новизна исследования. При проведении исследований был впервые применен комплексный арсенал математических методов анализа предметной области, описываемой большим количеством показателей, состоящий из следующих модулей: модуль расчета корреляционной матрицы показателей; модуль расчета матрицы семантической смежности показателей, сводящий ее анализ к методам теории графов.

Результаты исследования. В настоящее время основные статьи расходы аграрного бюджета направлены на финансирование мероприятий Государственной программы развития сельского хозяйства и регулирования рынков сельскохозяйственной продукции, сырья и продовольствия на 2008–2012 гг..

В работе проведен анализ направлений расходования аграрного бюджета, а также методик оценки эффективности использования аграрного бюджета, включая зарубежные. Например, методика PSE (оценка поддержки производителя) используется в ОЭСР. Существуют также более простые методики NPR (номинальная норма защиты) и EPR (эффективная норма защиты). На базе методики PSE в Германии разработана модель частичного равновесия EPACIS, предназначенная для анализа сельскохозяйственной торговли и торговой поли-

тики стран СНГ, существенное влияние на которые оказывает уровень поддержки сельского хозяйства. В отечественных исследованиях среди методик и методов оценки эффективности использования аграрного бюджета можно выделить следующие: методика денежной оценки, ресурсно-регрессионная методика, индикативный метод. Данные подходы позволяют лишь в определенной мере измерять количественное влияние отдельных направлений расходования аграрного бюджета.

На основе проведенного анализа были разработаны две методики оценки эффективности использования аграрного бюджета: на основе денежной оценки и на основе индикативного метода.

На начальном этапе реализации Госпрограммы наиболее целесообразно в качестве основного критерия эффективности использовать только план-факт анализ на основе вычисленных отклонений реальных результатов от плановых, т.е. степень достижения запланированных целевых показателей конечного результата реализации Госпрограммы. Достижение планового показателя для определенного показателя будет считаться признаком успешного выполнения мероприятия, которое этот показатель (критерий) характеризует. Через 3–4 года необходимая выборка данных по основным показателям расчета эффективности использования аграрного бюджета достигнет достаточной степени репрезентативности, что позволит использовать для этих целей более сложные методы, в том числе экономико-математические.

Интегральная оценка эффективности использования средств субъектами РФ по реализации конкретного мероприятия Госпрограммы по методике денежной оценки определяется как средняя суммы взвешенных критериев эффективности использования аграрного бюджета субъектами. Вес определяется как отношение затраченных средств данного региона на весь объем затраченных средств на мероприятие.

Интегральная оценка эффективности использования средств конкретного субъекта РФ по реализации всех мероприятий Госпрограммы по этой методике определяется как средняя суммы взвешенных критериев эффективности ис-

пользования аграрного бюджета субъектами по мероприятиям, в которых он участвует. Вес также определяется как отношение затраченных средств данного региона на весь объем затраченных средств на мероприятие.

Из данного факта видно, что влияние степени достижения запланированных целевых показателей конечного результата реализации Госпрограммы в регионе тем сильнее, чем больше средств он тратит в общей сумме затраченных средств на мероприятие.

На основе полученных оценок можно было бы проводить ранжирование субъектов Российской Федерации по реализации Госпрограммы, однако взвешивание критериев может привести к ситуации, когда небольшие регионы, но успешно работающие по выполнению какого-либо мероприятия, не займут должного места в рейтинге регионов.

Методика на основе индикативного метода определяет степень отклонения запланированных целевых показателей конечного результата реализации Госпрограммы региона от результатов гипотетически лучшего региона – эталона, критерии выполнения мероприятий которого определяются как лучшие в процессе формирования рейтингов субъектов Российской Федерации по реализации Госпрограммы.

Обобщенная оценка эффективности использования аграрного бюджета на основе этих методик определяется как взвешенная сумма результатов расчетов по двум вышеперечисленным методикам.

Поскольку для расчета эффективности использования аграрного бюджета необходимо рассчитывать рейтинги, то соответственно были разработаны методики формирования рейтингов субъектов Российской Федерации по реализации Госпрограммы и включенных в нее федеральных и ведомственных целевых программ, что позволит дополнить результаты расчетов по обеим методикам с последующим анализом причин их расхождения или, наоборот, совпадения. В мировой практике широко распространены рейтинги как на уровне стран, регионов, так и на уровне предприятий, банков, инвестиционных фондов, страхо-

вых компаний, как важный элемент в системе комплексного экономического анализа.

Для этих целей была сформирована информационно-аналитическая база данных, характеризующая текущее состояние ситуации и динамику реализации Госпрограммы, на основе форм ГП1-ГП25, представляемых регионами в МСХ РФ, аналитической информации от департаментов МСХ России, статистической информации МСХ, базы данных «Регионы России» на сервере ВИАПИ, бюджетной базы данных казначейства России. База данных реализована в среде СУБД Access с удобным интерфейсом пользователя. Кроме того реализован открытый интерфейс по входу-выходу для последующего импорта-экспорта информации в хранилище данных МСХ РФ.

Для компьютерной реализации всех методик было разработано соответствующее программное обеспечение, позволяющее в результате гибко получать оценки эффективности использования аграрного бюджета, а также формировать рейтингов субъектов Российской Федерации по реализации Госпрограммы и включенных в нее федеральных и ведомственных целевых программ.

Эффективность внедрения. Оценка состояния реализации Госпрограммы и включенных в нее федеральных и ведомственных целевых программ на основе разработанной информационной технологии оценки эффективности использования аграрного бюджета и сопряженной с ней информационной технологии формирования рейтингов субъектов Российской Федерации по реализации Госпрограммы и включенных в нее федеральных и ведомственных целевых программ, позволяющих выявить результативность деятельности региональных органов власти по выполнению поставленных в них целей и задач, даст возможность более обоснованно подходить к определению размеров государственной поддержки сельского хозяйства и регулирования рынков сельскохозяйственной продукции, сырья и продовольствия, развитию сельских территорий в субъектах Российской Федерации.

Форма завершения. Научный отчет «Разработать информационную технологию оценки эффективности использования аграрного бюджета».

01.10.02.01. «Разработать методы и инструментальные средства для многовариантного прогнозирования развития сельского хозяйства на среднесрочную перспективу»

Исполнители: д.э.н. *С.О. Сиптиц* (руководитель темы); вед.н.с., д.э.н. *И.А. Романенко*; гл.н.с., д.э.н., профессор, заслуженный деятель науки РФ *С.Б. Огнивцев*; вед.н.с., к.т.н. *О.С. Соболев*; ведущий инженер-программист *В.М. Костусяк*; ведущий инженер *Е.И. Байкалова*; н.с. *Н.Е. Евдокимова*; ведущий инженер-программист *Р.А. Рыбакова*

Разработка прогноза развития АПК является одной из фундаментальных научных проблем аграрного сектора экономики, однако, существующий порядок прогнозирования имеет ряд недостатков, среди которых можно выделить: отсутствие научно-обоснованного инструментария для: 1) оценки эффектов от мер госрегулирования; 2) оценки влияния цен расходуемых ресурсов сельского хозяйства на результаты хозяйственной деятельности; 3) учета изменения конъюнктуры на мировых агропродовольственных рынках.

Перечисленные проблемы усугубляются недостаточной информационной базой прогнозирования, методологическими трудностями при формировании сценариев, составляющих основу для получения вариантов прогнозных расчетов.

Данная разработка предназначена для обоснования прогнозных сценариев развития АПК России в среднесрочной перспективе с использованием современных информационных технологий.

Особенностью данного методического подхода является учет влияния на прогнозную динамику основных социально-экономических показателей эффектов, порождаемых Государственной программой развития сельского хозяйства и регулирования рынков сельскохозяйственной продукции, сырья и продовольствия на 2008–2012 гг.

Работа является продолжением исследования, проведенного в 2007 г., в результате которого построена имитационная модель АПК России с учетом региональных аспектов. Предполагается в дальнейшем получить систему моделей

для обоснования разноуровневых согласованных сценариев развития АПК России в среднесрочной перспективе.

Цель исследования – разработка методики и инструментального программного средства для многовариантного прогнозирования динамики важнейших показателей социально-экономического развития АПК России в среднесрочной перспективе.

Для реализации поставленной цели необходимо было выполнить **задачи**:

- исследовать методические подходы для среднесрочного прогнозирования развития АПК в России и за рубежом, обосновать структуру и варианты процедур прогнозирования;
- разработать структурную схему прогнозной модели, выполнить математическое описание методов расчета прогнозируемых показателей с учетом эффекта от важнейших мер государственного регулирования секторов АПК, с использованием сценариев развития мировых агропродовольственных рынков, прогноза цен на энергоресурсы, средства химизации;
- разработать инструментальное программное средство для проведения многовариантных прогнозных расчетов;
- выполнить апробацию методики среднесрочного прогнозирования развития АПК, подтвердив расчетами ее работоспособность;
- применить методику для разработки нескольких вариантов прогнозов развития АПК на 2010–2015 гг.

Методы исследования. В качестве основного инструмента среднесрочного прогнозирования использовалась динамическая модель АПК Российской Федерации, базовый вариант которой включал следующие модули: экономического окружения и ресурсов сельского хозяйства; производства сельскохозяйственной продукции; производства продукции пищевой промышленности; внешнеэкономического обмена; конечного потребления; балансов сельскохозяйственного сырья и продовольствия; ценообразования на рынках сырья и продовольствия.

Прогноз социально-экономического развития аграрного сектора на среднесрочную перспективу должен оценивать основные эффекты, ассоциированные с Государственной программой развития сельского хозяйства и регулирования рынков сельскохозяйственной продукции, сырья и продовольствия на 2008–2012 гг. Для этого в структуру математической модели был включен модуль управления, содержащий характеристики ресурсного обеспечения Госпрограммы, а также планируемые значения индикаторов.

Для отражения влияния мероприятий Госпрограммы на моделируемые процессы широко применялись *экспертные процедуры*.

Актуализация математической модели сводилась к корректировке многочисленных зависимостей, полученных в ее базовом варианте методами регрессионного анализа, а также с использованием субмоделей отдельных процессов (оборот стада КРС, производственные функции урожайностей сельскохозяйственных культур, субмодели молочной и мясной продуктивности и т.п.).

При разработке прогнозов применялся *сравнительный метод*. При этом характеристики базового варианта развития АПК РФ были получены методом экстраполяции существующих тенденции.

С базовым вариантом развития АПК РФ сравнивались альтернативные варианты, отвечающие различным сценарным условиям. К факторам, образующим систему сценариев были отнесены: прогноз демографической ситуации в стране, душевые доходы населения, цены на расходуемые ресурсы сельского хозяйства, цены на мировых рынках продовольствия, параметры внешнеэкономического регулирования, некоторые важные поведенческие реакции товаропроизводителей.

Информационная база. При проведении исследований использованы: база данных «АПК-Регион», содержащая временные ряды основных социально-экономических показателей развития АПК России за период 1995–2007 гг.; данные вариантных расчетов экспертов ОЭСР по модели Aglink; прогноз численности населения Федеральной службы Государственной статистики; прогноз основных макроэкономических показателей МЭРТ России.

Результаты исследований. Апробация методики среднесрочного прогнозирования развития сельского хозяйства, выполненная с использованием системы сценарных условий, показала ее продуктивность и применимость для решения практических задач, стоящих перед органами государственного управления отраслью сельского хозяйства. Модель может быть использована для прогноза развития основных агропродовольственных рынков с учетом мер государственного регулирования с разнообразными сочетаниями управляющих переменных и параметров, характеризующих поведение субъектов хозяйственной деятельности.

Научная новизна.

1. Разработан метод решения задачи среднесрочного прогнозирования развития сельского хозяйства и АПК России, основанный на использовании динамической модели частичного рыночного равновесия, работоспособность которой доказана в серии имитационных экспериментов.

2. Обоснована возможность использования экспертных оценок продуктивного действия мероприятий Госпрограммы на различные процессы, протекающие в сфере сельскохозяйственного производства, внешнеэкономического обмена, производственного и конечного потребления и т.д.

3. Разработано средство программной поддержки и технология его применения для прогнозирования социально-экономического развития сельского хозяйства и пищевой промышленности на среднесрочную перспективу.

4. Разработан ряд прогнозных сценариев развития АПК России в среднесрочной перспективе: два сценария построены, исходя из вариантов изменения макроэкономических параметров, предложенных МЭРТ России (инерционный сценарий и сценарий инновационный) с учетом прогнозных значений развития мировых агропродовольственных рынков до 2015 г.; третий сценарий дает оценку влияния мер государственного регулирования при различных откликах участников мероприятий Государственной программой развития сельского хозяйства и регулирования рынков сельскохозяйственной продукции, сырья и продовольствия на 2008–2012 гг. на ее финансирование в среднесрочной пер-

спективе. На следующем далее рисунке приведен пример одного из сценариев развития молочного скотоводства.

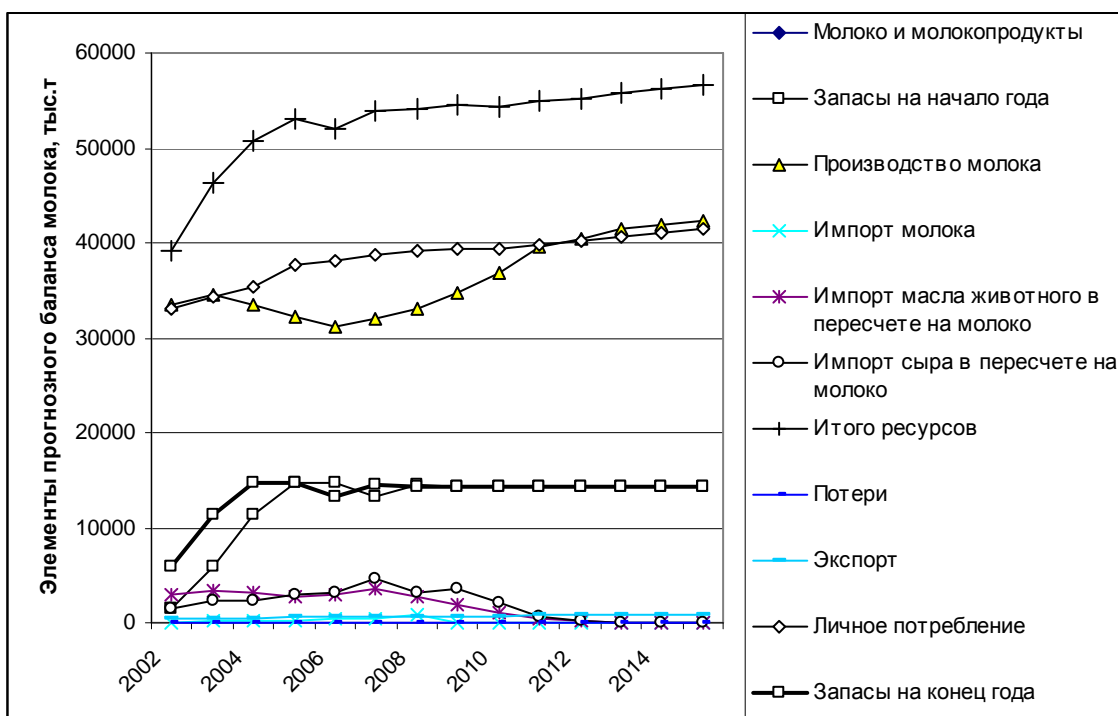


Рис. 5. Один из сценариев развития рынков молока и продукции его переработки в среднесрочной перспективе

Экономическая эффективность разработки определяется кардинальным улучшением обоснованности среднесрочных прогнозов развития сельского хозяйства и АПК России за счет использования современного инструментария экономико-математического моделирования совокупности взаимодействующих процессов, протекающих в сельском хозяйстве России. Конкретная оценка эффекта в денежном выражении сопряжена с потерями от недостоверности прогноза при формировании аграрной политики, которые могут достигать единиц процента от валовой продукции сельского хозяйства.

Частный эффект связан с экономией затрат труда работников, осуществляющих функции прогнозирования в органах государственного управления сельским хозяйством. Он оценивается в 940 тыс. руб. в год.

Форма завершения. «Методы и инструментальные средства для многовариантного прогнозирования развития сельского хозяйства на среднесрочную перспективу».

1.2. НАУЧНО-ИССЛЕДОВАТЕЛЬСКИЕ РАБОТЫ ПО ДОГОВОРНОЙ ТЕМАТИКЕ

По государственному контракту с Минсельхозом России на основе открытого конкурса:

1. *«Методические рекомендации по подготовке Национального доклада о ходе и результатах реализации Государственной программы развития сельского хозяйства и регулирования рынков сельскохозяйственной продукции, сырья и продовольствия на 2008–2012 гг.»*

Рекомендации разработаны для подготовки Национального доклада, который в соответствии со ст. 10 ФЗ «О развитии сельского хозяйства» должен ежегодно выпускаться Минсельхозом России. В них предложены структура Национального доклада, методика оценки роли национального аграрного сектора в мировом производстве и торговле сельскохозяйственными продуктами, основные показатели, характеризующие эффективность использования ресурсов программы в целом, способы выработки предложений по корректировке Госпрограммы.

2. *«Разработка предложений по совершенствованию Концепции устойчивого развития сельских территорий Российской Федерации с учетом специфики регионов и разработка мер государственной поддержки»*

Доработана Концепция устойчивого развития сельских территорий на основе дифференцированного подхода к разработке политики сельского развития в зависимости от специфики регионов и с учетом изменений в законодательстве и замечаний от органов федеральной власти; разработаны предложения по совершенствованию региональной политики социально-экономического развития сельских территорий в рамках Концепции устойчивого развития сельских территорий Российской Федерации на период до 2020 г., перечень возможных мер государственной поддержки сельского развития.

3. *«Проведение научных исследований по разработке национального модуля международной системы прогнозирования, применяемой в странах ОЭСР, и обоснование с его помощью эффективных вариантов регулирования процессов внешнеэкономического обмена»*

Цель – создание адаптированного к российским условиям национального модуля международной системы прогнозирования, основанного на модели частичного равновесия, который должен войти в состав международной системы моделей, используемой в странах Организации экономического сотрудничества и развития (ОЭСР) для прогнозирования рынков продовольствия и сельскохозяйственного сырья на краткосрочные и долгосрочные промежутки времени.

В ходе выполнения НИР разработана методика по применению национального модуля для проведения сценарных расчетов развития АПК России: при изменении численности населения и темпов роста ВВП; сценарии оценки влияния: изменения цен на энергоносители на динамику внутреннего агропродовольственного рынка России; роста урожайности сельхозкультур в России на мировой рынок зерна; сценарии регулирования процессов внешнеэкономического обмена.

На основе усовершенствованного национального модуля разработаны прогнозы развития рынков основных видов сельскохозяйственной и продовольственной продукции России на 5 и на 10 лет.

В рамках совместной работы с ОЭСР будут подготовлены прогнозные оценки развития мировых рынков сельскохозяйственной продукции на период с 2008 по 2017 гг.

4. «Разработка методических рекомендаций по оценке мер совокупной поддержки сельского хозяйства России на базе методики, применяемой в странах ОЭСР»

В настоящее время в Российской Федерации не рассчитывается совокупная оценка всех мер по государственной поддержке сельского хозяйства. Органы государственной власти Российской Федерации вынуждены пользоваться оценками, предоставляемыми экспертами ОЭСР. В отсутствии собственных расчетов Минсельхоз России не может оценить адекватность проводимых ОЭСР расчетов. Кроме того, нет возможности аргументировано влиять на мнение экспертов ОЭСР.

Разработка методических рекомендаций по оценке мер совокупной под-

держки сельского хозяйства России на базе методики ОЭСР позволит: производить собственные альтернативные расчеты мер совокупной поддержки сельского хозяйства России; оказывать влияние на расчет оценок, производимых ОЭСР; использовать полученные результаты при формировании государственной аграрной политики; аргументировано отстаивать позиции РФ на международных переговорах и при формировании аграрного бюджета РФ.

5. «Проведение научных исследований, разработка методики и определение рейтинга субъекта РФ по реализации Государственной программы развития сельского хозяйства и регулирования рынков сельскохозяйственной продукции, сырья и продовольствия на 2008–2012 гг.»

Проведены исследования по выбору соответствующих методик, осуществлена формализация их на основе математического аппарата корреляционного и матричного анализа и рассчитаны рейтинги субъектов Российской Федерации по реализации Государственной программы развития сельского хозяйства и регулирования рынков сельскохозяйственной продукции, сырья и продовольствия, включая входящие в нее федеральные целевые и ведомственные целевые программы.

Расчеты проводились как по России в целом, так и по федеральным округам, по отдельным показателям, считались обобщенные и частные рейтинги. Кроме того, рассчитаны рейтинги субъектов Российской Федерации по реализации ФЦП «Социальное развитие села до 2010 г.» по годам реализации и в целом за 5 лет.

6. «Разработка методических рекомендаций по проведению конъюнктурных опросов крупных и средних сельскохозяйственных организаций России в целях выявления основных тенденций их экономического поведения и факторов конкурентоспособности»

В соответствии с условиями контракта результатом работы стали методические рекомендации, в которых рассматриваются аспекты, связанные с организацией подготовительного этапа работы по проведению конъюнктурных опросов крупных и средних СХО. Они включают анализ основных результатов

конъюнктурного опроса крупных и средних СХО: информация о респонденте, рыночная конъюнктура в агропродовольственном секторе, факторы повышения конкурентоспособности, меры государственной аграрной политики и выводы.

Проведен так же анализ структуры издержек крупных и средних СХО, а также выявлены наиболее значимые факторы их конкурентоспособности.

7. Продолжена работа *«Организация статистического наблюдения за развитием сельских территорий в соответствии с международными стандартами»*

В 2008 г. подготовлена аналитическая записка «Анализ информационных ресурсов различного уровня для оценки социально-экономической ситуации в сельской местности»; проведен анализ определений устойчивого сельского развития, применяемых в мировой практике, и имеющейся отечественной нормативной правовой базы; представлены перечни статистических показателей, применяемых в зарубежных странах для мониторинга сельского развития; проанализированы федеральные и ведомственные информационные ресурсы и выработаны предложения по использованию отдельных показателей ведомственной статистики для формирования отечественной системы статистического наблюдения за развитием сельских территорий и преодоления «ведомственной разобщенности» при ее организации.

8. *Государственный контракт с Министерством сельского хозяйства и продовольствия Ростовской области «Разработка областной программы развития сельского хозяйства и регулирования рынков сельскохозяйственной продукции, сырья и продовольствия Ростовской области до 2012 г.»*

Разработанная программа одобрена коллегией Минсельхозпрода Ростовской области. В ней решены методические вопросы ее стыковки с Государственной программой.

Программа определяет цели, задачи и направления развития сельского хозяйства области на 2008–2012 гг., финансовое обеспечение и механизмы реализации предусмотренных мероприятий и корреспондируется с областными целевыми и муниципальными программами в области АПК.

8. Договор с ГВЦ Минсельхоза России «Ежегодное социологическое исследование реализации Государственной программы развития сельского хозяйства и регулирования рынков сельскохозяйственной продукции, сырья и продовольствия на 2008–2012 гг.»

Цель исследования (мониторинга) – оценить эффективность реализации Госпрограммы, риски и проблемы при ее реализации, а также мероприятия по ее улучшению.

Мониторинг осуществляется в 30 регионах Российской Федерации – разработаны специальные анкеты для каждой группы респондентов, проводятся массовые социологические опросы. Всего опросом будет охвачено 14280 респондентов.

Опросы в регионах проводятся сотрудниками институтов Отделения экономики и земельных отношений РАСХН по методике, подготовленной ВИАПИ им. А.А. Никонова. В работе участвуют научные сотрудники ВНИЭСХ, СЗНИЭСХ, ПЭНИИЭО, НИИЭО АПК ЦЧР РФ, ДВНИИЭОП АПК, ВНИИЭиН, а также Мичуринского ГАУ, Рязанской ГАТУ, Волгоградской ГСХА, Ставропольского ГАУ, Уральской ГСХА, Пензенской государственной технологической академии.

После анализа собранной информации будет подготовлен отчет о ходе реализации Госпрограммы с предложениями по ее совершенствованию.

10. За счет спонсорских средств продолжается подготовка Рейтингов крупнейших производителей сельскохозяйственной продукции в РФ.

В общеэкономический рейтинг 2008 г. включены 300 хозяйств (клуб «Агро 300»). Кроме того, составлены рейтинги по 10 основным продуктам сельского хозяйства. В каждый рейтинг включено по 100 хозяйств. Дан сравнительный анализ эффективности производства в хозяйствах, вошедших в рейтинги и остальных СХО.

Договор с ОАО «Росагролизинг»

11. Разработать концепцию развития ОАО «Росагролизинг» в 2008–2012 гг. и на последующие годы.

Разработана концепция развития Росагролизинга, его региональных сетей, формирования организационной структуры.

По грантам Российского гуманитарного научного фонда выполнены НИР по следующим темам:

1. *«Научные основы и механизмы обеспечения устойчивого развития сельского хозяйства в условиях перехода к рыночным отношениям»* – 2008–2009 гг.

В проекте рассматриваются актуальные проблемы обеспечения устойчивого развития агропромышленного комплекса России как основополагающие условия выхода этого жизненно важного подразделения народного хозяйства из затянувшегося системного кризиса. Особое внимание уделено вопросам устойчивости основной сферы АПК – сельского хозяйства, с его деградированной материально-технической базой, социальной, особенно демографической составляющей.

Анализируются направления и механизм достижения высокоэффективного агропромышленного производства, являющегося главным критерием его устойчивости и конкурентоспособности отечественной продукции отраслей комплекса на внутреннем и внешнем рынках. Дается оценка роли национального приоритетного проекта в обеспечение этой устойчивости и обоснования по активизации политики аграрного протекционизма, мобилизации дополнительных финансовых источников его осуществления с особым акцентом на приоритет радикальных преобразований социальной сферы села, преодоление деградации его демографического состояния.

2. *«Многофункциональность агропродовольственной сферы: теория и методы исследования, разработка стратегии развития»* (рук. Э.Н. Крылатых)

Работа рассчитана на три года. В 2008 г. подготовлен научный отчет в котором изложены *теоретические положения* о сущности многофункциональности агропродовольственной сферы (АПС) и их применении в исследованиях АПС различного иерархического уровня; предложена *методология комплексных исследований*, система *методов и моделей* для анализа, прогнозирования, страте-

гического планирования развития многофункционального АПС РФ; представлены *результаты комплексного анализа* взаимодействия базовых функций национального и региональных АПС в условиях возрастающей конкуренции и интеграции на мировых и внутренних агропродовольственных рынках (АПР); включены предварительные результаты изучения многофункциональной природы *крупных интегрированных агропромышленных организаций* (фирм, холдингов, ассоциаций и пр.), которые могут быть использованы для разработки их конкурентных стратегий; дано обоснование *основных параметров стратегического развития* агропродовольственного комплекса России на основе обобщения результатов теоретических и прикладных исследований многофункциональности АПС, представленных в предыдущих разделах отчета.

2. НАУЧНО – ОРГАНИЗАЦИОННАЯ ДЕЯТЕЛЬНОСТЬ

Основой организационного строения института являются отделы, творчески взаимодействующие между собой в процессе НИР.

В настоящее время в институте функционируют 5 отделов, которые возглавляют д.э.н., профессор, академик РАСХН И.Н. Буздалов; д.э.н., профессор, заслуженный деятель науки РФ В.Я. Узун; д.э.н. С.О. Сиптиц, д.т.н. В.И. Меденников и отдел регулирования аграрных рынков (Центр аграрных рынков) под руководством академика РАСХН, д.э.н., профессора Э.Н. Крылатых. Отдел стратегических исследований возглавляет научный руководитель института, д.э.н., профессор, академик РАСХН А.В. Петриков и зам. руководителя отдела, к.э.н. Л.А. Овчинцева.

Активную исследовательскую работу под руководством к.э.н. Р.Э. Прауста проводит входящая в состав института Лаборатория мониторинга социально-экономического развития села, расположенная в Пыталовском районе Псковской области, и Учебно-методический центр, возглавляемый д.э.н., профессором В.З. Мазлоевым.

Сотрудники института активно участвуют в работе различных научных советов, ассоциаций, комиссий.

Р.Г. Янбых – член Попечительского Совета Фонда развития сельской кредитной кооперации. Л.С. Корбут – член Межведомственной методической комиссии по подведению итогов и публикации данных Всероссийской сельскохозяйственной переписи при Федеральной службе государственной статистики.

Л.А. Овчинцева – член Научно-технического Совета Департамента сельского развития и социальной политики Минсельхоза России.

Н.И. Шагайда – член экспертного совета по агропродовольственным рынкам России при Комитете по аграрным вопросам Государственной Думы РФ, член экспертного совета по земельным отношениям при Комитете по строительству и земельным отношениям Государственной Думы РФ, эксперт телевизионного канала Agro-TV (проект Крестьянских ведомостей), член оргкомитета Агропродовольственного форума (ежегодная выставка продовольствия и конференция – Экспоцентр на Красной Пресне).

С.Н. Строков – член Совета по продовольственной безопасности при министре сельского хозяйства РФ, член Научно-экспертного Совета при Комитете Государственной Думы по аграрным вопросам.

В.Я. Узун, Н.И. Шагайда, Е.А. Гатаулина, С.О. Сиптиц являются членами экспертного совета Минсельхоза России по Госпрограмме, В.Я. Узун – председатель одной из секций указанного совета.

Э.Н. Крылатых, С.Б. Огнивцев, А.В. Петриков, С.О. Сиптиц, В.Я. Узун, В.З. Мазлоев, Б.И. Пошкус, В.Д. Гончаров, К.Г. Бородин, В.И. Меденников осуществляют большую работу по подготовке научных кадров, являясь членами диссертационного совета не только ВИАПИ, но и других институтов: ВНИИЭСХ, МГУ им. М.В. Ломоносова, Российского Института проблем управления, РГАУ – МСХА им. К.А. Тимирязева, Академии народного хозяйства при Правительстве РФ.

Институт осуществляет значительную научно – организационную деятельность.

ВИАПИ им. А.А. Никонова ежегодно расширяет сотрудничество не только с научными учреждениями РАСХН, РАН, других ведомств, но и с вузами стра-

ны. Сотрудники научно-исследовательских институтов, преподаватели, аспиранты вузов участвуют в работе научно-практических конференций, организованных институтом, публикуются в институтских сборниках, проходят обучение в аспирантуре и докторантуре института, защищают диссертации в диссертационном совете ВИАПИ им. А.А. Никонова.

Так, в работе конференции «Роль инноваций в развитии агропромышленного комплекса», проведенной институтом совместно с РГАУ – МСХА им. К.А. Тимирязева 21–22 октября 2008 г., приняли участие преподаватели, аспиранты, докторанты 15 аграрных университетов, 12 государственных сельскохозяйственных академий, а так же классических государственных университетов – МГУ им. М.В. Ломоносова, Ростовского государственного университета «РИНХ» и др., сотрудники семи научно-исследовательских институтов РАСХН и РАН, работники органов управления. В материалах конференции опубликовано 238 статей 294 авторов: это преподаватели и аспиранты вузов, сотрудники научно-исследовательских институтов, работники органов управления из 32 регионов Российской Федерации (Саратов, Пенза, Брянск, Дагестан, Калмыкия, Башкортостан, Кабардино-Балкария, Алтайский и Краснодарский край и др.), а также Украины, Беларуси, Казахстана, Молдовы, Таджикистана.

По существу обсуждение актуальных проблем развития АПК на пленарных заседаниях конференции и секциях является своеобразной формой координации вузовской и академической науки.

3. МАТЕРИАЛЬНО–ТЕХНИЧЕСКАЯ БАЗА И ЕЕ СОВЕРШЕНСТВОВАНИЕ

Институт оснащен компьютерами различных типов и конфигураций класса Pentium IV, notebook, используются лазерные принтеры различных моделей. К сети Internet подключены все сотрудники института.

Компьютеры сотрудников института соединены в локальную сеть. В институте создан библиотечно-информационный центр, также выходящий в Internet. В 2008 г. продолжена модернизация компьютерного парка института и

приобретена новая оргтехника. Все сотрудники оснащены современными средствами электронно-вычислительной техники.

В 2008 г. институт проводил текущий ремонт офисных помещений, электропитания здания института, канализационной и отопительной системы за счет средств, полученных от сдачи помещений в аренду.

4. НАУЧНЫЙ ПОТЕНЦИАЛ И ПОДГОТОВКА НАУЧНЫХ КАДРОВ

В институте работает, включая совместителей, 86 человек, из них 54 – научные сотрудники, в том числе 19 докторов наук (из них 14 имеют звание профессора, пять академиков РАСХН, два Заслуженных деятеля науки РФ), 20 кандидатов наук, 10 человек экономисты, инженеры-программисты, обслуживающий персонал (приложение 1).

В аспирантуре проходят подготовку аспиранты по специальности 08.00.05. – экономика и управление народным хозяйством (экономика, организация и управление предприятиями, отраслями АПК и сельского хозяйства). В аспирантуре обучается 10 аспирантов очной формы обучения, 8 соискателей, прикрепленных для подготовки кандидатских (4) и докторских (4) диссертаций.

Ученые института активно выступают оппонентами при защите кандидатских и докторских диссертаций в диссертационных советах различных вузов и НИИ, по нескольким диссертациям институт выступал как ведущая организация.

В институте проходят практику и выполняют задания по плановой и внеплановой тематике, повышая профессиональный уровень, 8 студентов РГАУ – МСХА им. К.А. Тимирязева, один студент Российского университета дружбы народов (РУДН) и один – Государственного университета по землеустройству.

В 2008 г. активно работал Учебно-методический центр, было организовано обучение и прием вступительных и кандидатских экзаменов у аспирантов ВИАПИ им А.А. Никонова и научных учреждений Россельхозакадемии по экономической теории, иностранным языкам, философии науки, прочитан курс лекций по экономической теории преподавателями МГУ им. М.В. Ломоносова.

Сотрудники института повышают свой профессиональный уровень: два ведущих научных сотрудника работают над докторской диссертацией, три экономиста заканчивают в этом году институт.

В апреле 2008 г. по инициативе академика Э.Н. Крылатых проведена встреча – «Диалог поколений», на которой представители ученых старшего поколения беседовали с аспирантами, молодыми учеными института. В беседе приняли участие академик Милосердов В.В., Серков А.Ф., Беспехотный Г.В., профессор Мазлоев В.З. Встреча показала необходимость такого заинтересованного разговора с обеих сторон, позволяющего лучше понять друг друга, узнать мнение «метров» об изменениях, происходящих в стране, позитивную и негативную оценку современной аграрной политики, о судьбах российского села.

5. МЕЖДУНАРОДНОЕ НАУЧНО-ТЕХНИЧЕСКОЕ СОТРУДНИЧЕСТВО

В 2008 г. продолжилось сотрудничество с ведущими международными научными, общественными и донорскими организациями.

Сотрудники института участвовали в реализации двух международных проектов между Минсельхозом России и Организацией экономического сотрудничества и развития (г. Париж):

- Оценка совокупной поддержки сельского хозяйства России на основе методики ОЭСР;
- Разработка долгосрочных прогнозов развития сельского хозяйства России и внешней торговли продовольственной продукцией на основе модели Ag-link-Cosimo.

В рамках реализации этих двух проектов на семинарах, организованных к.э.н. Строковым С.Н. и проводимых в институте 7 апреля и 17 июня, выступали представители ОЭСР (г. Париж) – Л. Бонекамп – руководитель отдела и П.Вавра – ведущий специалист отдела Агропродовольственной торговли и рынков, О.Милюхина – ведущий специалист.

В текущем году завершены: международный проект BASIS по доступу к

рынкам ресурсов средств производства в сельском хозяйстве (Университет Мэриленда/USAID); проект DFID в Таджикистане «Урегулирование долгов хлопководческих хозяйств Таджикистана».

В проводившемся в г. Душанбе семинаре на тему «Проблемы реструктуризации фермерских долгов в Республике Таджикистан» выступили д.э.н. Н.И. Шагайда, к.э.н. Р.Г. Янбых.

Еще одним международным проектом в Центральной Азии, в котором приняли участие сотрудники ВИАПИ им. А.А. Никонова, стал проект **«Укрепление третейских механизмов при разрешении споров: Республика Таджикистан»**. Он направлен на содействие аграрной и земельной реформам в Таджикистане. Сотрудники ВИАПИ им. А.А. Никонова к.э.н. Р.Г. Янбых и д.э.н. Н.И. Шагайда проводили социально-экономические исследования в области развития деханских хозяйств. Р.Г. Янбых выступила на семинаре Азиатского Банка с сообщением «Направления реформирования хлопкового сектора в странах Центральной Азии».

По итогам проекта в сентябре 2008 г. было выпущено пособие «Механизмы снижения долга хлопкосеющих хозяйств в Таджикистане» (Р.Г. Янбых, Н.И. Шагайда, А.А. Абдуджалилов и др.).

Сотрудники института – В.Я. Узун, Р.Г. Янбых, Е.А. Гатаулина, Н.И. Шагайда являются членами Европейской ассоциации экономистов аграрников (European Association of Agrarian Economists).

Сотрудники ВИАПИ им. А.А. Никонова регулярно принимают участие в международных научных симпозиумах, конференциях (приложение 4).

14 марта 2008 г. в Сиднее состоялось заседание рабочей группы АТЭС (Азиатско-Тихоокеанской Экономическое Сотрудничество) по теме: «Sharing Experiences of Structural Adjustment Policies in the Agricultural Sector» («Структурные изменения политики в аграрном секторе»). Научным сотрудником Н.В. Межоной был представлен доклад «Experiences with agricultural structural adjustment – Russian Federation» («Структурные изменения в сельском хозяйстве Российской Федерации»).

25–28 июня 2008 г. научный сотрудник института А. Пушаков принял участие в работе конференции института Лейбница (ФРГ), посвященной новым веяниям в аграрной науке и новым методам обработки экономических данных. На конференции были заслушаны доклады о моделях биоэнергетической промышленности (Мюнхенский технический институт), об агроэкологии и роли биотоплива в ней (Венгерский университет), доклад о контроле за безопасностью продуктов питания профессор Спенсер Хенсон (Университет Галфа, Канада).

17–18 сентября 2008 г. в Минске состоялась VII Международная научно-практическая конференция «Актуальные проблемы устойчивости развития сельского хозяйства», на которой были заслушаны доклады по вопросам обеспечения эффективного и устойчивого развития сельского хозяйства в контексте повышения мирового спроса на продовольствие. В работе конференции приняла участие к.э.н. Л.А. Овчинцева, выступившая с докладом «Формирование национальной концепции устойчивого сельского развития в Российской Федерации».

У института сложились деловые контакты с научными учреждениями Украины, Беларуси, Молдовы, Казахстана, Литвы.

Представители этих учреждений принимают активное участие в ежегодно проводимых институтом международных научно-практических конференциях (Никоновские чтения), публикуются в материалах конференций, выступают с докладами. Так, в материалах конференции, состоявшейся 21–22 октября 2008 г. «Роль инноваций в развитии агропромышленного комплекса» опубликованы тезисы научных работников Беларуси, Казахстана, Молдовы, Украины. Причем наибольший интерес тема конференции вызвала в Украине: были представлены тезисы научных работников, преподавателей, аспирантов, докторантов Института аграрной экономики УААН, Института экономики и прогнозирования НАН Украины, Государственного агроэкономического университета, Харьковского национального экономического университета сельского хозяйства им. П. Василенко, Таврического государственного агротехнологического университета, Жи-

томирского национального агроэкономического университета.

С докладами на пленарном заседании выступили П.Т. Саблук – директор Института аграрной экономики УААН, С.А. Сайганов – зам. директора Центра аграрной экономики Института экономики НАН Беларуси, В.С. Дога – директор Института экономики, финансов и статистики Молдовы, Е.В. Шубравская – главный научный сотрудник Института экономики и прогнозирования НАН Украины.

На стабильной основе развивается сотрудничество с родственными научно-исследовательскими и консалтинговыми организациями, в частности, с Институтом сельского хозяйства стран Центральной и Восточной Европы (IAMO, Халле, Германия); Организацией экономического сотрудничества и развития (ОЭСР); ФАО (FAO); Программой развития ООН (UNDP); Европейской экономической Комиссией при ООН (UNECE); Германским союзом кооперативов Райффазен (Raiffeisen Genossenschaft Verband); германскими университетами Билефельде, институтом имени Гумбольта в Берлине, Латвийской сельскохозяйственной академией в Елгаве; Литовским институтом сельского хозяйства, Институтом аграрной экономики в Софии и многими другими.

6. ПРОПАГАНДА И ОСВОЕНИЕ НАУЧНО-ТЕХНИЧЕСКИХ РАЗРАБОТОК

Реализация фундаментальных и прикладных разработок института осуществляется благодаря участию ведущих сотрудников в различных советах, комиссиях и рабочих группах при федеральных органах законодательной и исполнительной власти по подготовке директивных документов, практических рекомендаций, оказания консультационных услуг, а также пропаганды результатов НИР посредством проведения конференций, семинаров, симпозиумов.

Регулярно, два раза в год, Департаменту экономических программ, анализа и управления госимуществом Минсельхоза России представляется среднесрочный прогноз (3–5 лет) развития отраслей АПК.

Администрации Псковской области представлена информация «Об основных направлениях целевой программы развития сельского хозяйства Пыталовского района на 2009–2012 гг.».

Пыталовской лабораторией института проведены выездные информационно-консультационные семинары для владельцев земельных долей в связи с массовой скупкой земель петербургскими и псковскими коммерческими структурами.

Сотрудниками института (Н.И. Шагайда) оказывается постоянная консультационная помощь гражданам в защите их прав на землю при рейдерстве.

Ежегодно (уже 10-й год) составляются рейтинги. Рейтинги крупнейших производителей сельскохозяйственной продукции в РФ разосланы в аграрные комитеты Государственной Думы и Совета Федерации, аппарат Правительства РФ, Минэкономики и Минсельхоз РФ, администрации всех субъектов РФ, публикуются в средствах массовой информации.

В Комитет по бюджету Государственной Думы представлен анализ законопроектов аграрного комитета Российской Федерации.

Для Коллегии Минсельхоза России подготовлены материалы по проблемам земельного оборота.

Результаты научных исследований достаточно широко освещались в научных изданиях, в периодической печати, обсуждались на научно-практических конференциях, симпозиумах, семинарах (приложение №5).

Уже 13 лет институт проводит ежегодные международные научно-практические конференции – Никоновские чтения. Тематика этих конференций отражает наиболее актуальные проблемы современной аграрной экономики и политики.

21–22 октября с.г. была проведена конференция совместно с РГАУ–МСХА им. К.А. Тимирязева на тему «Роль инноваций в развитии агропромышленного комплекса».

На двух пленарных и секционных заседаниях активно обсуждались основные направления инновационной деятельности в АПК, технологическая модер-

низация АПК, проблемы и опыт инновационного развития в зарубежных странах, интеграция науки и образования, формирование конкурентоспособного АПК на основе инновационного развития, государственная поддержка инновационной деятельности, реализация интеллектуального потенциала в АПК, формирование системы информационного обеспечения АПК, роль инноваций в развитии сельских территорий и регионов.

Отдельная сессия была посвящена 90-летию со дня рождения академика А.А. Никонова, проведена презентация книги, подготовленной к юбилею «Академик А.А. Никонова: творческое наследие и воспоминания коллег» (составители А.В. Петриков, Т.И. Леонова).

В конференции приняли участие 193 человека, были заслушаны доклады и сообщения на пленарных заседаниях и секциях 35 участников конференции.

В июне 2008 г. институт совместно с Советом Федерации Федерального собрания РФ подготовили дискуссионную трибуну «Проблемы социального развития российского села». В дискуссии приняли участие ученые Россельхозакадемии и аграрных вузов, представители Комитета по аграрной политике Совета Федерации, руководители сельскохозяйственных организаций и агрофирм.

В 2008 г. под руководством к.э.н. Л.А. Овчинцевой начал работать семинар по вопросам устойчивого сельского развития. В мае 2008 г. на первом семинаре с докладом «Проекты сельского развития в условиях глобализации» выступила Г.А. Родионова. Выступление сопровождалось демонстрацией видеоматериала о народном творчестве сельского населения Узбекистана и Таджикистана. На основе представленного видеоматериала Г.А. Родионовой подготовлен фильм, представленный для участия в 4 международном фестивале визуальной антропологии «Камера-посредник» в МГУ им. М.В. Ломоносова. Фильм удостоен диплома фестиваля.

В июне 2008 г. состоялся второй семинар, на котором выступила директор Новоржевского кинофестиваля Н.А. Ковнир с рассказом о роли культурных инициатив в развитии депрессивных сельских территорий. Выступление сопро-

вождалось показом фильмов режиссера А. Филимонова о жизни крестьян – старообрядцев.

Одним из основных направлений научной деятельности института является проведение междисциплинарных исследований.

В 2008 г. Пыталовской лабораторией мониторинга социально-экономического развития села проводились социально-экономические и историко-этнографические исследования, предусмотренные программой мониторинга развития сельских территорий и проживающих на них сельских сообществ. Цель исследований – выявить и описать культурно-исторические, политические и социальные процессы, под влиянием которых сформировался к началу XXI в. характерный для этих территорий депрессивный тип социально-экономического развития и соответствующий ему образ жизни и характер поведения проживающих здесь сельских сообществ.

Исследования осуществлялись экономистами, социологами, историками, лингвистами, краеведами совместно с региональным отделением Всероссийского научно-исследовательского и культурно-просветительского общества «Энциклопедия российских деревень».

По результатам исследования в 2009 г. будет подготовлена монография «Материальная и духовная культура пыталовских крестьян (XIX–XX вв.)».

ЗАКЛЮЧЕНИЕ

ВИАПИ им. А.А. Никонова выполнил План НИР на 2008 г., утвержденный Россельхозакадемией. Кроме этого, 8 научных разработок выполнено по государственным контрактам с Минсельхозом России, по одной работе – по договорам с Министерством сельского хозяйства и продовольствия Ростовской области, с ОАО «Росагролизинг», две работы – по грантам РГНФ и за счет спонсорских средств подготовлены рейтинги крупнейших производителей сельскохозяйственной продукции.

Сотрудниками института выполнена также внеплановая работа по запросам Минсельхоза России, Росстата, Минэкономразвития России и др. организаций.

Всего по результатам исследования в 2008 г. выполнено 23 разработки, в том числе две методики, три концепции, две информационно-аналитические системы, один прогноз, две модели, одна стратегия, две программы, четыре методических рекомендации, один рейтинг крупнейших предприятий, три организационно-экономических механизма.

Перечень завершенных работ включает 11 наименований (приложение 3).

Все научные разработки проводились с использованием современных методов исследования.

В 2008 г. сотрудниками института опубликовано 10 монографий, четыре выпуска научных трудов, две брошюры, четыре статьи в зарубежных изданиях, 82 статьи в материалах конференций, журналах и др. изданиях общим объемом 365,3 п.л. (приложение 2).

Сотрудники института участвовали в работе 58 международных, российских и региональных научно-практических конференций, симпозиумов, семинаров, круглых столов, в т.ч. в 8 конференциях за рубежом (приложение 5).

Наиболее существенные научные разработки:

– информационно-аналитическая система оценки конкурентоспособности и конкурентных преимуществ по продуктовым блокам;

- мясо крупного рогатого скота, свинина, мясо птицы, молочное производство;
- методика оценки эффективности государственной поддержки крупного и малого бизнеса;
- модели регионально-дифференцированной политики устойчивого развития сельской местности;
- концептуальная модель организационно-экономического механизма оборота земель сельскохозяйственного назначения;
- средства программной поддержки для разработки прогнозов социально-экономического развития сельского хозяйства и АПК на среднесрочную перспективу.

**Научный потенциал учреждения.
Подготовка и переподготовка научных кадров**

<i>1</i>	Наименование показателей	По состоянию на 01.11.08 г.
	<i>2</i>	<i>3</i>
1.	Численность работников, выполняющих научные исследования и разработки, всего	54¹
	в том числе по должностям:	
	руководители отделов	6
	главные научные сотрудники	13
	ведущие научные сотрудники	15
	научные сотрудники	12
	младшие научные сотрудники	9
	инженерный и вспомогательный персонал	7
	лаборанты всех категорий	–
2.	Специалисты высшей квалификации, всего	40
	в том числе: доктора наук	19
	кандидаты наук	21
	из них имеют ученое звание:	
	профессора	14
	доцента	–
	старшего научного сотрудника	4
3.	Академики	5
4.	Члены-корреспонденты	1
5.	Заслуженные деятели науки, работающие в институте	2
6.	Численность специалистов других НИИ и вузов, привлекавшихся к выполнению НИОКР, всего	6
	в том числе: доктора наук	–
	кандидаты наук	6
7.	Общее число аспирантов, всего	12
	в том числе: заочного обучения	2
	обучается в аспирантуре института	10
8.	Общее число соискателей, всего	8
	в том числе: степени доктора наук	4
	степени кандидата наук	4
9.	Принято в аспирантуру, всего	12
	в том числе на заочное отделение	–
10.	Защищено диссертаций², всего	3/5
	в том числе докторских	1/2
	кандидатских	2/3
	Прошли переподготовку и повышение квалификации, всего	–
	в том числе за рубежом	–

¹ Общая численность работников, включая совместителей – 86 человек

² Представлены к защите в декабре 2008 г. – две докторские и три кандидатские диссертации

Публикации ВИАПИ им. А.А. Никонова

В отечественных изданиях			В зарубежных изданиях		
Наименование	Количество	Объем, п.л.	Наименование	Количество	Объем, п.л.
Монографии, выпуски научных трудов	10 4	223,7 66,7	Статьи в журна- лах, книгах	4	1,8
Брошюры	2	5,5			
Материалы кон- ференций	1	92,0/20,8			
Статьи: в сборниках, в журналах, в центральных га- зетах	6 66 6	1,6 44,7 1,7			
Тезисы конферен- ций	4	0,6			
Всего:		436,5/365,3	в т.ч.	4	1,8

Сведения о научных публикациях сотрудников

№ п/п	Наименование	Название издательст- ва, журнала (номер, год)	Объем (п.л., стр.)	Фамилии соавторов работ
1	2	3	4	5
Монографии, брошюры, сборники				
1.	Роль инноваций в разви- тии агропромышленного комплекса	Сб. межд. науч.- практич. конф. «Нико- новские чтения – 2008», М.: ВИАПИ им. А.А. Никонова, ЭРД	92,0/20,8	Абрамов А., Бородин К.Г., Буздалов И.Н., Гатаулина Е.А., Гончаров В.Д., Колосков В., Корбут Л.С., Кресникова Н.И., Крылатых Э.Н., Меденников В.И., Межонова Н.В., Муратова Л.Г., Огнивцев С.Б., Петриков А.В., Рау В.В., Родионова Г.А., Романенко И.А., Сальников С.Г., Сарайкин В.А., Сиптиц С.О., Соболев О.С., Соскиева Е.А., Узун В.Я., Шагайда Н.И., Янбых Р.Г.

2.	И.Н. Буздалов. Избранные труды (в 3-х томах)	ВИАПИ им. А.А. Никонова, ЭРД	68,0	Буздалов И.Н.
3.	Академик А.А. Никонов: Творческое наследие и воспоминания коллег	ВИАПИ им. А.А. Никонова, ЭРД. – 780 с.	48,7	Петриков А.В., Леонова Т.И. (составители) Статьи: Петриков А.В., Буздалов И.Н., Крылатых Э.Н., Узун В.Я., Прауст Р.Э.
4.	Александр Александрович Никонов	Материалы к библиографии деятелей с.-х. науки / ЦНСХБ Россельхозакадемии. – М.	6,5	Петриков А.В., Невядомская Ф.К., Боровских И.В.
5.	Проблемы конкурентоспособности агропродовольственного комплекса РФ и факторы ее повышения	Науч. тр. ВИАПИ им. А.А. Никонова. М.: ВИАПИ им. А.А. Никонова. – ЭРД. – вып. 21	24,0	Крылатых Э.Н., Семенова И.В., Гончаров В.Д., Бородин К.Г., Рау В.В., Иванова С.В.
6.	Методические рекомендации по составлению рейтингов субъектов РФ по реализации приоритетного национального проекта «Развитие АПК»	Науч. тр. ВИАПИ им. А.А. Никонова. М.: ВИАПИ им. А.А. Никонова. – ЭРД. – вып. 22	5,1	Петриков А.В., Узун В.Я., Гатаулина Е.А., Сарайкин В.А.
7.	Теоретические и прикладные проблемы аграрной информатики	Науч. тр. ВИАПИ им. А.А. Никонова. М.: ВИАПИ им. А.А. Никонова. – ЭРД. – вып. 23	17,6	Сальников С.Г.
8.	Тенденции развития и механизмы взаимодействия крупного и малого бизнеса в АПК	Науч. тр. ВИАПИ им. А.А. Никонова. М.: ВИАПИ им. А.А. Никонова. – ЭРД. – вып. 24	20,0	Узун В.Я., Башмачников В.Ф., Гатаулина Е.А., Сарайкин В.А., Родионова Г.А., Павлушкина О.И.
9.	Рейтинги крупных и средних сельскохозяйственных организаций в России за 2004–2006 гг. (издание десятое)	М.: ВИАПИ им. А.А. Никонова. – ЭРД	11,5	Петриков А.В., Узун В.Я., Сарайкин В.А., Шишкина Е.А.
10.	Механизмы снижения долга хлопкосеющих хозяйств в Таджикистане	Душанбе – НПО «Арбитраж» - Росагрофонд –ДФИД	10,0	Янбых Р.Г., Шагайда Н.И., Абдуджалилов А.А., Турдалиев Р.
11.	Монография «Возрождение фермерства в России»	Казань, 2008 (в печати)	31,0	Башмачников В.Ф.
12.	Повышение конкурентоспособности предприятий мясной и молочной промышленности	М.: Восход-А.	1,5	Гончаров В.Д., Новиченко А.И.

13.	Методика оценки конкурентоспособности сельскохозяйственных компаний	М.: РАСХН, ВИАПИ им. А.А. Никонова	4,0	Бородин К.Г.
14.	Россия и зарубежные страны. Модели аграрной политики	М.: Памятник исторической мысли	30,0	Назаренко В.И.
15.	Рынок продовольствия на Западе	М.: ООО «Русский сувенир»	18,0	Назаренко В.И.
Статьи в книгах, журналах, сборниках				
16.	Минсельхоз меняет взгляды	//Деловой крестьянин. – февраль.	0,3	Башмачников В.Ф.
17.	Аграрная политика внушает оптимизм	//Пахарь. – апрель.	0,2	Башмачников В.Ф.
18.	Наши фермеры – это сплошь робинзоны	«Российская газета». – №633 от 5 февраля	0,3	Башмачников В.Ф.
19.	Будем развивать малый бизнес на селе, прекратиться отток молодежи в город	«Российская аграрная газета». – 15 февраля	0,2	Башмачников В.Ф.
20.	Маятник качнулся в нашу сторону	«Российская земля». – №12. – март	0,3	Башмачников В.Ф.
21.	Столетняя синусоида развития крестьянских форм сельского хозяйства в России	//Фермерское самоуправление. – №1, 2	1,1	Башмачников В.Ф.
22.	Диалектика научных поисков В.А.Тихонова	//«Аграрный вестник Урала». – №3 (44) март 2008	0,2	Башмачников В.Ф.
23.	Метод оценки состояния агропродовольственных рынков	//Проблемы прогнозирования. – №2	1,2	Бородин К.Г.
24.	Оценка состояния агропродовольственных рынков	//Экономика и математические методы. – № 3	1,4	Бородин К.Г.
25.	Основные тенденции развития и факторы конкурентоспособности сельскохозяйственных организаций (по результатам конъюнктурного опроса)	//Экономика сельскохозяйственных и перерабатывающих предприятий. – № 1	0,8	Бородин К.Г.
26.	Конкурентоспособность российского рынка экологически чистой продукции: возможности и препятствия	//Экономика сельскохозяйственных и перерабатывающих предприятий. – № 7	0,8	Бородин К.Г.
27.	Конкурентоспособность производства экологически чистой продукции в условиях российской экономики	М.: РосНОУ, 2008	0,6	Бородин К.Г.

28.	Method for Assessing the Condition of Agricultural and Food Markets	Studies of Russian Economic Development. – №2	1,2	Бородин К.Г.
29.	Аграрный протекционизм: принципы, приоритеты, механизмы осуществления	//Экономика сельскохозяйственных и перерабатывающих предприятий. – № 2	0,6	Буздалов И.Н.
30.	Приоритет сельского развития: необходимость и реальность	//Вестник Института экономики РАН. – № 3	0,8	Буздалов И.Н.
31.	Сельское хозяйство как особый приоритет экономической политики в современных условиях	//Международный с\х журнал. – № 5	0,7	Буздалов И.Н.
32.	Земельная реформа: взгляд сквозь призму замысла и симптомы провала	//Вопросы экономики. – № 11	0,8	Буздалов И.Н.
33.	Устойчивому сельскому развитию приоритетную государственную поддержку	//Вестник РГНФ. – № 5	0,5	Буздалов И.Н.
34.	Российское зерно – стратегический товар XXI века	//АПК: экономика, управление. – № 1	0,2	Буздалов И.Н.
35.	Проблемы обеспечения населения России молоком и мясом	//АПК: экономика, управление. – №5	0,4	Гончаров В.Д., Буробкин И.Н., Казаринов Б.Н.
36.	Мировая экономика: Учебно-методическое пособие для дистанционной формы обучения \ Под науч. ред. Ивановой С.В. (гл. 1, 3, 4.)	М.: Изд-во Рос. экон. акад., 2008	2,0	Иванова С.В.
37.	Мировая экономика: Практикум для дистанционной формы / Под науч. ред. Ивановой С.В. (гл. 1,3,4)	М.: Изд-во Рос. экон. акад.	2,0	Иванова С.В.
38.	Стимулирование развития малого бизнеса на селе	//Экономика сельскохозяйственных и перерабатывающих предприятий. – № 2	0,2	Корбут Л.С.
39.	Проблемы статистического наблюдения за развитием сельских территорий	//Вопросы статистики. – № 2	0,25	Корбут Л.С.
40.	Раздел «Агропродовольственная сфера»	//Российская экономика «Прогнозы и тенденции». – 2007. – №№ 11,12; 2008. – №№ 1–10	2,0	Корбут Л.С.

41.	Итоги и значение всероссийской сельскохозяйственной переписи 2006 года	//Экономика сельскохозяйственных и перерабатывающих предприятий. – № 6	0,25	Корбут Л.С.
42.	Законодательная основа экономического механизма обеспечения устойчивого развития АПК	//Международный сельскохозяйственный журнал. – №1	0,8	Коробейников М.А.
43.	Концептуальные основы управления. АПК России: современное состояние и стратегия развития	//Проблемы теории и практики управления. Международный журнал. – №8	0,8	Коробейников М.А.
44.	Крестьянство всегда было у нас донором. Оно им и будет, если... Состояние и стратегия развития АПК России	//Российская Федерация сегодня. – №17	0,8	Коробейников М.А.
45.	Приоритетный национальный проект «Развитие АПК» и крестьянство	Научные труды ВЭО России. – т. 97	0,7	Коробейников М.А.
46.	Стратегия аграрной политики и земельных отношений	//Землеустройство, кадастр и мониторинг земель. – №7	0,8	Коробейников М.А.
47.	Развитие регионального рынка молока и молочной продукции	Межд. сб. науч. тр. – М.: Смоленск-Луганск, изд. МЭИ, МСХА, МАДИ (ТУ), ЛГАУ, 2008 г.	0,3	Котеев С.В., Подольская В.Н.
48.	Об эффективности аграрного землепользования	//Экономист. – №1	1,0	Кресникова Н.И.
49.	Земельная доля в аграрном секторе России (В порядке обсуждения)	//Кадастровый вестник. – №1	1,0	Кресникова Н.И.
50.	Регулирование оборота земель и рентные земельные отношения	//Кадастр недвижимости. – №1(10) и №2(11)	1,5	Кресникова Н.И.
51.	Земельные активы в сельскохозяйственном производстве (В порядке обсуждения)	//Кадастровый вестник. – №3	0,8	Кресникова Н.И.
52.	Образование сельскохозяйственных земельных участков	//Кадастр недвижимости. – №3(12)	1,0	Кресникова Н.И.
53.	О механизме оборота земель сельскохозяйственного назначения	//Землеустройство, кадастр и мониторинг земель. – № 4	0,5	Кресникова Н.И.
54.	Экономический анализ оборота земель в Российской Федерации	//Землеустройство, кадастр и мониторинг земель. – № 5	1,5	Кресникова Н.И.

55.	Механизм рыночного перераспределения земель сельхозназначения	//АПК: экономика, управление. – № 5	0,3	Кресникова Н.И.
56.	Интенсивность оборота земель в региональной системе перераспределения сельскохозяйственных земельных участков	//Землеустройство, кадастр и мониторинг земель. – № 9	1,5	Кресникова Н.И. Грачев И.А.
57.	Образование земельных участков в аграрной сфере России	//Право и экономика. – №10	1,0	Кресникова Н.И.
58.	Сельскохозяйственная ипотека и проблемы оценки земельной собственности	//Землеустройство, кадастр и мониторинг земель. – № 11	1,0	Кресникова Н.И.
59.	Тенденции развития бизнес-образования (по результатам социологических исследований в Академии народного хозяйства 2003–2007 гг.)	//Аграрный вестник Урала. – № 4	1,0	Крылатых Э.Н.
60.	Подготовка нового поколения менеджеров для российской экономики	//Бизнес образование. – № 1(24)	1,9	Крылатых Э.Н.
61.	Прогнозирование, стратегическое планирование и программирование агропромышленного комплекса и потребительского сектора экономики	Гл. учеб. «Прогнозирование, стратегическое планирование и национальное программирование». – М.: Экономика. – 2008	2,5	Крылатых Э.Н.
62.	Взаимосвязь энергоэкологического и агропродовольственного кризисов: состояние, пути преодоления	//Аграрный вестник Урала. – № 8	0,8	Крылатых Э.Н.
63.	Взаимодействие глобального энергетического и продовольственного кризисов	Глобальный прогноз «Будущее цивилизаций» на период до 2050 г. Часть 3. «Энергоэкологическое будущее цивилизаций» М.: МИСК	1,5	Крылатых Э.Н., Строков С.Н
64.	Взаимосвязь энергоэкологического и агропродовольственного кризисов: состояние, пути преодоления	//Аграрный вестник Урала. – № 8	0,7	Крылатых Э.Н., Строков С.Н.
65.	Русская модель управления экономикой	//Молодая гвардия. – №4	0,4	Лемешев М.Я.
66.	Русская деревня: жизнь или смерть?	//Элита России. – апрель–май 2008 г.	1,0	Лемешев М.Я.

67.	Если руки не опускать – не все потеряно	Газета «Правда». – 14–17 декабря 2007 г.	0,5	Лемешев М.Я.
68.	Слово о русском гении. К 100-летию памяти Д.И. Менделеева	//Русский вестник. – №16–17	1,0	Лемешев М.Я.
69.	Плач по гибели русской деревни (рецензия: И.Н. Буздалов. Избранные труды. ТТ 1–3)	//Экономика сельскохозяйственных и перерабатывающих предприятий. – ноябрь 2008	0,3	Лемешев М.Я.
70.	Рецензия на книгу Семина А.Н., Лубкова А.Н. «Оплата сельскохозяйственного труда: вопросы теории и практики»	//Экономика сельскохозяйственных и перерабатывающих предприятий. – №7. – 2008.	0,1	Мазлоев В.З.
71.	Организационно-экономический механизм формирования арендных коллективов	//Экономика сельскохозяйственных и перерабатывающих предприятий. – №8. – 2008.	0,2	Мазлоев В.З.
72.	Развитие производственной и социальной инфраструктуры в условиях арендно-кооперативных отношений	//Экономика сельскохозяйственных и перерабатывающих предприятий. – №9. – 2008	0,2	Мазлоев В.З. Агнаев З.Г.
73.	Механизм формирования земельных и имущественных отношений в интегрированных структурах холдингового типа	//Экономические науки. – №5. – 2008	0,3	Мазлоев В.З. Аджиева А.Ю.
74.	Жизнь подтвердила правоту В.А. Тихонова	//Аграрный вестник Урала. – №5	1,2	Мазлоев В.З.
75.	Эффективность системы информационного обеспечения сельского хозяйства	Сб. докл. межд. науч.-практич. конф. «Социально-экономическое и технологическое развитие АПК: состояние, тенденции, прогноз» (Ростов-на-Дону, ВНИИЭиН, 18 июня 2008 г.)	0,1	Меденников В.И.
76.	Оперативное доведение агрознаний до потребителя	– // – // –	0,1	Муратова Л.Г.
77.	Прогнозирование закупочных цен на сельхозпродукцию при разных сценариях изменения статей затрат на производство продукции	– // – // –	0,1	Соболев О.С.
78.	Участие научно-исследовательских институтов Россельхозака-	//Вестник РАСХН. – №5	0,1	Меденников В.И., Сергованцев В.Т., Черкасов Ю.Н.,

	демии в создании базы данных «Информатизация аграрной науки»			Сальников С.Г., Личман А.А., Муратова Л.Г., Мосягина В.В.
79.	Разработка требований к формализации управления сельскохозяйственным производством на основе применения экономико-математических моделей, информационных систем и стандартов	Сб. докл. на координац. совещании «Организация разработки и внедрения информационной системы оперативного управления сельскохозяйственным производством в Воронежской области на 2008–2012 гг.»	0,3	Меденников В.И., Горбачев И.В.,
80.	Вопросы проектирования и эксплуатации информационных систем в сельском хозяйстве	– // – // –	0,3	Меденников В.И., Кузнецов И.М.
81.	Мониторинг информатизации НИИ Россельхозакадемии	//Вестник РАСХН. – №6	0,1	Меденников В.И., Сергованцев В.Т., Черкасов Ю.Н., Сальников С.Г., Личман А.А., Муратова Л.Г., Мосягина В.В.
82.	Предложения по проектированию интегрированного сайта с использованием единого Интернет-пространства для информационно-консультационной службы АПК	Информационный бюллетень МСХ. – №11–12	0,2	Меденников В.И., Лайнер А.Г.
83.	Европейский опыт финансовой поддержки сельского развития: реформирование и приоритетные направления.	Науч. тр. Межд.-практич. конф. ученых МАДИ (ГТУ), РГАУ-МСХА, ЛНАУ – октябрь, 2008	0,3	Межонова Н.В.
84.	Sharing Experiences of Structural Adjustment Policies in the Agricultural Sector	Report for the APEC Agricultural Technical Cooperation Working Group, Australia, May, 2008	0,3	Межонова Н.В., Носкова Н.Н.
85.	Краткие итоги проекта всемирного банка «Местное самоуправление и гражданское участие в сельской России»	В сб.: «Роль инноваций в развитии агропромышленного комплекса». – М.: ВИАПИ им. А.А. Никонова: «ЭРД».	0,4	Овчинцева Л.А.

86.	Формирование концепции устойчивого развития сельских территорий Российской Федерации	Науч. тр. ВЭО (в печати)	0,2	Овчинцева Л.А.
87.	Интеллектуальная собственность Российской академии сельскохозяйственных наук	//Экономика сельскохозяйственных и перерабатывающих предприятий. – №10	1,1	Огневцев С.Б.
88.	Мировой кризис 2007–2008: причины и последствия	//Экономические науки. – №10	0,6	Огневцев С.Б.
89.	Мировой кризис и российское сельское хозяйство	//Экономика сельскохозяйственных и перерабатывающих предприятий. – №10	1,2	Огневцев С.Б.
90.	Государственная программа развития сельского хозяйства и регулирования рынков сельскохозяйственной продукции, сырья и продовольствия на 2008–2012 гг.	В сб.: «Сельское хозяйство России «БИЗНЕС ПАРТНЕР»	0,1	Петриков А.В.
91.	Научное наследие академика Владимира Александровича Тихонова	//Аграрный вестник Урала. – №3	0,2	Петриков А.В.
92.	Результаты Всероссийской сельскохозяйственной переписи и совершенствование аграрной политики	//Экономика сельского хозяйства России. – №1	0,2	Петриков А.В.
93.	Многофункциональность сельского хозяйства: теоретические и политические аспекты	В сб.: «Роль инноваций в развитии агропромышленного комплекса». (Пленарное заседание конференции 2007 г.)– М.: ВИАПИ им. А.А. Никонова: «ЭРД»	0,3	Петриков А.В.
94.	Результаты Всероссийской сельскохозяйственной переписи и совершенствование аграрной и сельской политики	В сб.: «Роль инноваций в развитии агропромышленного комплекса». (Пленарное заседание конференции 2007 г.) – М.: ВИАПИ им. А.А. Никонова: «ЭРД»	0,2	Петриков А.В.
95.	Состоялась ли аграрная реформа в России?	//Экономика сельского хозяйства России. – №11	0,5	Пошкус Б.И.

96.	Программа есть, нужно ее обеспечить финансами	//Экономика сельского хозяйства России. – №8	0,6	Пошкус Б.И.
97.	Культура механизма поддержки сельского хозяйства в странах ЕС	//Экономика сельского хозяйства России. – №9	0,8	Пошкус Б.И.
98.	Буздалов И.Н. «Избранные труды»	//Международный сельскохозяйственный журнал. – №6	0,2	Пошкус Б.И.
99.	50 лет на передовой научного аграрного фронта	//Международный сельскохозяйственный журнал. – №6	0,8	Пошкус Б.И.
100.	Сколько стоит земельная доля и кому она нужна?	Газета «Наша жизнь». – 4 июля	0,1	Прауст Р.Э.
101.	Environmental performance of agriculture in Russia	ОЭСР/ОЕСД, Париж	1,0	Пушаков А.В.
102.	Проекты сельского развития в условиях глобализации	Науч. тр. ВЭО (в печати)	0,2	Родионова Г.А.
103.	Культурная составляющая сельского развития	Пути России	0,2	Родионова Г.А.
104.	Автоматика – этап индустриализации села	«Вестник РАСХН». – №1. – 2008.	0,1	Сергованцев В. Т.
105.	Аналитический подход к автоматизации сельскохозяйственных технологий на примере комбайна	Вестник МГАУ «Агроинженерия», вып. 1 (26) 2008. – М: МГАУ. – 2008.	0,1	Сергованцев В.Т.
106.	Инфляционное давление агропродовольственных цен	//Экономика сельскохозяйственных и перерабатывающих предприятий. – № 3.	0,3	Соболев О.С.
107.	Агропродовольственные цены и механизмы их формирования (1-й квартал 2008 г.)	//Экономика сельскохозяйственных и перерабатывающих предприятий. – № 6.	0,2	Соболев О.С.
108.	Агропродовольственные цены и сельскохозяйственные рынки. Динамика изменений в 1-ом полугодии 2008 г.	//Экономика сельскохозяйственных и перерабатывающих предприятий. – № 9.	0,3	Соболев О.С.
109.	Large and small Business in Russian Agriculture. Вкн.: Russia's Agriculture in Transition. Factor Markets and Constraints of Growth Edited by Zvilerman	New York, Lexington Books, 2008	3,0	Uzun V.

110.	Az agripari complex atalakitاسanak kovetkezmenyei (на венгерском языке)	Agro inform. – 2007	0,1	Uzun V.
111.	Technical Efficiency in Russian Agriculture. Вкн.: Russian Agriculture. Russia's Agriculture in Transition. Factor Markets and Constraints of Growth Edited by Zvilerman.	New York, Lexington Books, 2008	1,2	Uzun V., Brock G., Grajdaniniva M., Z. Lerman
112.	Кто кормит Россию. Лучшие российские агрохолдинги достигли эффективности мировых лидеров.	Российская бизнес-газета. – №634 от 18.12.2008 г.	0,3	Узун В.Я.
113.	Фермеры-жертвы солярки	//Аргументы и факты. – №41. – 2007.	0,1	Узун В.Я.
114.	Аграрная реформа в России: Мифы и реальность	//Вопросы экономики. – №10.	1,0	Узун В.Я.
115.	Сельскохозяйственный закон США: принципы и особенности создания, принятия, исполнения	Аграрный сектор США в начале XXI века, М.: ИСКРАН. – Т. 2	2,5	Черняков Б.А., Строков С.Н.
116.	Семеноводство США: современное состояние, тенденции перспективы	– // – // –	2,0	Черняков Б.А., Строков С.Н., Рубинчик Е.А.
117.	Состояние рынка с.х. земель в России как фактор устойчивого развития сельских территорий	//Экономика сельского хозяйства России. – №1		Шагайда Н.И.
118.	Защита сельскохозяйственных земель от изъятия из сферы сельскохозяйственного производства	//Всероссийский экономический журнал «ЭКО». – №5. – С. 138–147.	0,6	Шагайда Н.И.
119.	Институциональные ограничения оборота сельскохозяйственных земель в России	Вопросы правового регулирования оборота земель в России и зарубежных странах	0,2	Шагайда Н.И.
120.	Малый и средний бизнес в сельском хозяйстве: проблемы идентификации	ИЭПП, ежеквартальный сборник публикаций. – октябрь 2008 г.	0,3	Шагайда Н.И.
121.	Foldpiac Oraszorszagban (на венгерском языке)	Agroinform, 2007, 4, Xvi p.7-10 (в свет – 2008 г.)	0,2	Шагайда Н.И.
122.	Проблемы и риски развития сельскохозяйственных кредитных потребительских кооперативов	//Сельский кредит. – 3/126/2008 – С. 13–18	0,7	Янбых Р.Г.

Перечень завершенных научно-технических разработок

№ п/п	Наименование научно-технической продукции (НТД). Организация-разработчик	Вид продукции (услуг), предлагаемых разработчиком потребителю	Краткая аннотация, экономический эффект на единицу объема внедрения, основные достоинства	Ориентировочная цена реализации (НТД). Рекомендуемая зона применения
1	2	3	4	5
1.	Областная программа развития сельского хозяйства и регулирования рынков сельскохозяйственной продукции, сырья и продовольствия в Ростовской области на 2008–2012 гг.	<p>Областная программа развития сельского хозяйства и регулирования рынков сельскохозяйственной продукции, сырья и продовольствия в Ростовской области на 2008–2012 гг., включающей следующие разделы с приложением подробных обоснований и расчетов по всем мероприятиям программы:</p> <p>I. Устойчивое развитие сельских территорий, в том числе.</p> <p>II. Создание общих условий функционирования сельского хозяйства, в том числе.</p> <p>III. Развитие приоритетных подотраслей сельского хозяйства, в том числе.</p> <p>IV. Достижение финансовой устойчивости сельского хозяйства, в том числе.</p> <p>V. Регулирование рынков сельскохозяйственной продукции, сырья и продовольствия.</p> <p>VI. Прочие мероприятия</p>	<p>Разработка одобрена Коллегией Министерства сельского хозяйства и продовольствия Ростовской области.</p> <p>Программа определяет цели, задачи и направления развития сельского хозяйства области на 2008–2012 гг., финансовое обеспечение и механизмы реализации предусмотренных мероприятий и корреспондируется с областными целевыми и муниципальными программами в области АПК.</p> <p>Внедрение программы обеспечит:</p> <ul style="list-style-type: none"> – повышение уровня и качества жизни сельских жителей, ввод (приобретение) 451,1 тыс. кв. метров жилья, обеспечение водой 283,2 тыс. человек, газом – 79,7 тыс. домов за 2008–2012 гг.; – повышение конкурентоспособности сельскохозяйственной продукции, производимой в области, увеличение доли собственного продовольствия на рынке; – рост производства продукции сельского хозяйства по отношению к 2007 г. на 33%; 	Ростовская область

			– снижение доли убыточных сельхозорганизаций области до 10% в их общем количестве.	
2.	Методические рекомендации по подготовке Национального доклада о ходе и результатах реализации Государственной программы развития сельского хозяйства и регулирования рынков сельскохозяйственной продукции, сырья и продовольствия на 2008–2012 гг.	Методические рекомендации по подготовке Национального доклада о ходе и результатах реализации Государственной программы развития сельского хозяйства и регулирования рынков сельскохозяйственной продукции, сырья и продовольствия на 2008–2012 гг. В методических рекомендациях содержится обоснование системы показателей и методика их расчета для оценки хода и результатах реализации всех направлений и мероприятий Государственной программы.	Методические рекомендации по подготовке Национального доклада о ходе и результатах реализации Государственной программы могут использоваться: ● для написания Национального доклада ● оценки итогов деятельности регионов в реализации Госпрограммы; ● для принятия управленческих решений при корректировке направлений реализации Госпрограммы; ● для разработки дополнительных мероприятий по развитию отдельных направлений Госпрограммы, Разработка представлена в Министерство сельского хозяйства Российской Федерации	Минсельхоз России
3.	Рейтинги крупных и средних сельскохозяйственных организаций России за 2005–2007 гг.	Рейтинги крупных и средних сельскохозяйственных организаций России за 2005–2007 гг. Разработка содержит общеэкономический рейтинг сельскохозяйственных организаций и агрохолдингов, отраслевые рейтинги сельскохозяйственных организаций, определенных по данным за 2005–2007 гг. Представлены цели и задачи составления рейтингов, методика их расчета, приведен сравнительный анализ показателей хозяйств клуба «Агро-300», хозяйств, входящих в 100 крупнейших агрохолдингов, отраслевых клубов в сравнении с осталь-	Разработка предназначена для работников министерств и ведомств, занимающихся выработкой аграрной политики, региональных органов управления АПК, руководителей и специалистов сельскохозяйственных организаций, предприятий и фирм по переработке, снабжению, производству ресурсов для сельского хозяйства, а также торговых, кредитных и инвестиционных компаний	Минсельхоз России, регионы РФ, сельскохозяйственные организации, предприятия и фирмы по переработке продукции

		ными сельскохозяйственными организациями. Даны основные показатели лидеров по каждой отрасли		
4.	Методика формирования рейтингов субъектов Российской Федерации по реализации федеральных целевых и ведомственных целевых программ	Методика	Оценка состояния реализации федеральных и ведомственных целевых программ на основе разработанной методики построения региональных рейтингов позволяет выявить результативность деятельности региональных органов власти по выполнению поставленных в них целей и задач, даст возможность более обоснованно подходить к определению размеров государственной поддержки сельского хозяйства и регулирования рынков сельскохозяйственной продукции, сырья и продовольствия, развитию сельских территорий в субъектах Российской Федерации	2 млн руб. Региональный и федеральный уровни
5.	Методические рекомендации по проведению конъюнктурных опросов крупных и средних сельскохозяйственных организаций России в целях выявления основных тенденций их экономического поведения и факторов конкурентоспособности	Проведение экономического анализа конъюнктурной ситуации в сельском хозяйстве России, оценка мер аграрной политики и факторов повышения конкурентоспособности крупных и средних СХО	Методические рекомендации могут быть использованы работниками министерств и ведомств, занимающихся разработкой мер аграрной политики: <ul style="list-style-type: none"> – для выбора стратегии развития СХО; – для совершенствования мер аграрной политики; – для оценки рыночной конъюнктуры в краткосрочном периоде. Разработка представлена в Министерство сельского хозяйства России	Минсельхоз России, регионы РФ, сельскохозяйственные организации

6.	Концепция развития ОАО «Росагролизинг» в 2008–2012 гг. и последующие годы	Документ содержит стратегические направления развития ОАО «Росагролизинг», экономические взаимоотношения с сельхозтоваропроизводителями, маркетинговую стратегию, а также реформирование организационной структуры	Концепция предназначена для ОАО «Росагролизинг» и его региональных структур	1,5 млн руб.
7.	Методика оценки конкурентоспособности сельскохозяйственных предприятий	Проведение экономического анализа повышения конкурентоспособности продукции сельскохозяйственных предприятий	Разработанная методика оценки конкурентоспособности позволяет ранжировать производителей сельскохозяйственной продукции на основе анализа структуры затрат, а также выявить проблемные места в их текущей деятельности. Дополнительно рассмотрены вопросы специализации и концентрации в сфере аграрного производства. Даны рекомендации органам управления	Регионы РФ 100,0 руб.
8.	Проблемы конкурентоспособности агропродовольственного комплекса РФ и факторы ее повышения (монография)	Проведение экономического анализа повышения конкурентоспособности сельскохозяйственной продукции и организаций в АПК России	Представлены разработанные и апробированные методики анализа конкурентоспособности основных видов продукции сельского хозяйства и субъектов рыночной деятельности. предназначена работникам органов государственного и хозяйственного управления, научным работникам, руководителям и специалистам сельского хозяйства	Регионы РФ 300,0 руб.
9.	Анализ факторов, способствующих повышению конкурентоспособности отраслей животноводства (на примере мясного птицеводства)	Проведение экономического анализа факторов повышения конкурентоспособности отраслей сельского хозяйства РФ	В аналитической работе исследованы наиболее существенные аспекты становления и функционирования рынка мяса птицы. Выявлены основные факторы конкурентного роста отраслей сельского хозяйства в специфических условиях российской экономики	Регионы РФ 50,0 тыс. руб.

10.	Проект Концепции устойчивого развития сельских территорий Российской Федерации на период до 2020 г.	<p>Проект Концепции устойчивого развития сельских территорий Российской Федерации на период до 2020 г. содержит следующие разделы с приложением обоснований выделения типов сельских территорий, примерных объемов финансирования по мероприятиям и целевых индикаторов реализации концепции:</p> <ol style="list-style-type: none"> 1. Устойчивое развитие сельских территорий: основные термины и понятия. 2. Современное состояние и тенденции развития сельских территорий. 3. Цели, принципы, задачи и ожидаемые результаты политики устойчивого сельского развития. 4. Направления политики устойчивого сельского развития. 5. Механизмы реализации политики устойчивого сельского развития 6. Основные этапы и примерные объемы финансирования реализации политики устойчивого развития сельских территорий. 	<p>Разработка одобрена Министерством сельского хозяйства РФ.</p> <p>Концепция определяет цели, задачи, направления и механизмы устойчивого развития сельских территорий с учетом специфики регионов РФ.</p> <p>Реализация концепции обеспечит за 2009–2020 гг:</p> <ul style="list-style-type: none"> – ввод в действие жилья в сельской местности – 51,2 млн. кв. м.; – ввод в действие распределительных газовых сетей - 95002 км; – ввод в действие локальных водопроводов – 127935 км; ввод в действие линий электропередачи – 18614 км; – ввод в действие автомобильных дорог - 8920 км; – реализацию проектов комплексной застройки сельских поселений в количестве 660 ед.; – поддержку проектов гражданских инициатив по развитию села – не менее 1650 ед. 	
11.	Концептуальная модель организационно-экономического механизма оборота земель сельскохозяйственного назначения	Вербальная модельная конструкция организационно-экономического механизма оборота земель сельскохозяйственного назначения в составе взаимосвязанных блоков: институционального, технико-информационного, организационно-инфраструктурного, финансово-экономического	Приведены рекомендуемые изменения в регулировании оборота земель сельскохозяйственного назначения в контексте задач, поставленных Министерством сельского хозяйства Российской Федерации в области совершенствования организационно-экономического и правового обеспечения регулирования аграрных земельных отношений. Модель может служить источником ин-	Федерация, субъекты Российской Федерации. Законодательные и исполнительные органы власти

			формации, необходимой для обоснования и принятия норм земельных законов и государственных управленческих решений в сфере аграрного землепользования	
--	--	--	---	--

С В Е Д Е Н И Я
об участии сотрудников ВИАПИ
в работе конференций, совещаний, симпозиумов в 2008 г.

№ п/п	Название конференции, совещания, симпозиума	Место проведения, организация, ответственная за проведение	Время проведения (число, месяц)	Авторы и название докладов
1.	Ежегодное собрание членов Международного Союза экономистов на тему: «Энергетика будущего: экономические проблемы»	г. Акаба (Иордания)	6 января	<i>Коробейников М.А.</i> «Нетрадиционные источники энергии: экономика будущего России»
2.	Международная научно-практическая конференция «Инновации в области земледельческой механики»	МГАУ им. Горячкина, г. Москва	12–13 февраля	<i>Меденников В.И., Сергованцев В.Т., Черкасов Ю.Н., Сальников С.Г., Личман А.А., Муратова Л.Г., Мосягина В.В.</i> «Определение уровня информатизации учреждений», «База данных «Информагронаука». <i>Меденников В.И., Черкасов Ю.Н.</i> «Сайтометрия в системе аграрной науки»
3.	Научно-практическая конференция «Научное наследие А.В. Чайнова и современная аграрная экономика»	РГАУ – МСХА им. К.А. Тимирязева, г. Москва	26 февраля	<i>Буздалов И.Н.</i> «Кооперация: идеи А.В. Чайнова и современность»
4.	Круглый стол «Экономический рост России. Национальные проекты и население»	Вольное экономическое общество России, ИЭ РАН, г. Москва	5 марта	<i>Коробейников М.А.</i> «Приоритетный национальный проект «Развитие АПК»: реальность или виртуальность?»
5.	Заседание рабочей группы АТЭС (Азиатско-Тихоокеанского Экономического сотрудничества) «Структурные изменения в сельском хозяйстве»	г. Сидней (Австралия)	14 марта	<i>Межонова Н.В.</i> «Sharing Eperiences of structural Adjustment policies in the»

№ п/п	Название конференции, совещания, симпозиума	Место проведения, организация, ответственная за проведение	Время проведения (число, месяц)	Авторы и название докладов
	Российской Федерации»			agricultural sector»
6.	Пресс-конференция и академическая дискуссия, организованная Информационным центром ООН		27 марта	Иванова С.В. Доклад о мировых инвестициях
7.	Совещание рабочих групп по сельскому хозяйству, посвященное разработке прогноза развития мировых продовольственных рынков до 2017 гг.	Организация экономического сотрудничества и развития (ОЭСР), г. Париж	27–28 марта	<i>Строков С.Н.</i> Участие в дискуссии
8.	Коллегия Минсельхоза Ростовской области	Минсельхоз Ростовской области, г. Ростов-на-Дону	4 апреля	<i>Узун В.Я.</i> «О программе развития сельского хозяйства Ростовской области на 2008–2012 гг.»
9.	Семинар по проблемам разработки долгосрочных прогнозов развития мировых рынков сельхозпродукции на базе модели AGLINK-COSIMO (ОЭСР-ФАО)	ВИАПИ им. А.А. Никонова, Организация экономического сотрудничества и развития (ОЭСР)	8 апреля	<i>Строков С.Н.</i> Участие в дискуссии
10.	Координационное совещание «Разработка моделей регионально-дифференцированной федеральной политики устойчивого развития сельской местности»	ВИАПИ им. А.А. Никонова	10 апреля	<i>Корбут Л.С.</i> «Организация статистического наблюдения за развитием села на федеральном уровне с учетом специфики регионов» <i>Котомина М.А.</i> «Промежуточные итоги разработки типологии регионов РФ для целей сельского развития» <i>Овчинцева Л.А.</i> «Методическая программа разработки модели регионально дифференцированной федеральной политики устойчивого развития в сельской местности»

№ п/п	Название конференции, совещания, симпозиума	Место проведения, организация, ответственная за проведение	Время проведения (число, месяц)	Авторы и название докладов
11.	Аграрный семинар	Интерцентр при МВШСЭН	17 апреля	<i>Родионова Г.А.</i> «Культурная составляющая сельского развития»
12.	Семинар по использованию модели AGLINK-COSIMO и программы TROLL для разработки долгосрочных прогнозов развития мировых и национальных рынков сельхозпродукции	ВИАПИ им. А.А. Никонова, Организация экономического сотрудничества и развития (ОЭСР)	21–23 апреля	<i>Строков С.Н.</i> Участие в дискуссии
13.	Будущее цивилизации. Цивилизационный форум	РАГС РАН, МИД РФ, РАЕН, ИНЭС и др., г. Москва	22–23 апреля	<i>Крылатых Э.Н.</i> «Взаимосвязь энергоэкологического и продовольственного кризисов»
14.	Инновации и развитие экономики	РосНОУ, ЦЭМИ РАН	24 апреля	<i>Крылатых Э.Н.</i> «Инновации в бизнес-образовании»
15.	Всероссийская научно-практическая конференция «Стратегия социально-экономического развития России: новый этап»	Администрация Орловской обл., г. Орел	26 апреля	<i>Коробейников М.А.</i> «Аграрные преобразования в многофункциональной системе сельского хозяйства: современный этап»
16.	Семинар Азиатского Банка	г. Душанбе, Таджикистан	май	<i>Янбых Р.Г.</i> «Направления реформирования хлопкового сектора в Центральной Азии»
17.	Научно-практическая конференция «Тенденции и перспективы развития земельного законодательства»	Институт государства и права РАН, г. Москва	14 мая	<i>Шагайда Н.И.</i> «Экономические последствия изменения законодательства по кадастровому учету и регистрации прав на участки в общей долевой собственности»
18.	Круглый стол по вопросам альтернативной энергетики	РСПП, г. Москва	июнь	<i>Пушаков А.В.</i> Участие в дискуссии

№ п/п	Название конференции, совещания, симпозиума	Место проведения, организация, ответственная за проведение	Время проведения (число, месяц)	Авторы и название докладов
19.	Круглый стол «Устойчивое развитие личного подсобного хозяйства»	РАСХН, г. Москва	июнь	<i>Баимачников В.Ф.</i> «Формы взаимодействия ЛПХ с КФХ»
20.	Семинар по устойчивому развитию сельских территорий	ВИАПИ им. А.А. Никонова, г. Москва	5 июня	<i>Родионова Г.А.</i> «Культурная составляющая в проектах сельского развития»
21.	Дискуссионная трибуна Совета Федерации Федерального Собрания Российской Федерации «Проблемы социального развития российского села»	Москва, Совет Федерации, ВИАПИ им. А.А. Никонова, Государственный университет по землеустройству	9 июня	<i>Петриков А.В.</i> «Социальные проблемы развития российского села» <i>Мазлов В.З.</i> «Подготовка кадров для сельского хозяйства» <i>Баимачников В.Ф.</i> «Еще раз о социально-экономической роли фермерства в России»
22.	Семинар по оценке совокупной поддержки сельского хозяйства на основе методики ОЭСР	ВИАПИ им. А.А. Никонова, Организация экономического сотрудничества и развития (ОЭСР)	17 июня	<i>Строков С.Н.</i> Участие в дискуссии
23.	Международная научно-практическая конференция «Социально-экономическое и технологическое развитие АПК: состояние, тенденции, прогноз»	ВНИИЭиН, Ростовский государственный экономический университет «РИНХ», г. Ростов-на-Дону	18–19 июня	<i>Меденников В.И.</i> Участие в конференции <i>Кресникова Н.И.</i> «Развитие региональных фондов перераспределения земель сельскохозяйственного назначения» <i>Соболев О.С.</i> «Прогнозирование закупочных цен на сельхозпродукцию при разных сценариях изменения»

№ п/п	Название конференции, совещания, симпозиума	Место проведения, организация, ответственная за проведение	Время проведения (число, месяц)	Авторы и название докладов
				статей затрат на производство продукции»
24.	«Польское и российское село перед вызовами глобализации»	ИЭ РАН, г. Москва	24–25 июня	<i>Овчинцева Л.А.</i> «Формирование концепции устойчивого развития сельских территорий Российской Федерации» <i>Родионова Г.А.</i> «Проекты сельского развития в условиях глобализации»
25.	IAMO: Forum 2008	Институт Лейбница, Германия, Хале (ФРГ)	25–28 июня	<i>Пушаков А.В.</i> Участие в дискуссии по новым веяниям в аграрной науке, агроэкологии и роли биотоплива в ней
26.	Выездное заседание бюро Отделения экономики и земельных отношений РАСХН с повесткой дня «Реализация инновационной стратегии развития сельскохозяйственной организации (на примере ЗАО «Племзавод Ручьи»)»	Ленинградская обл., ЗАО «Племзавод Ручьи»	30 июня–1 июля	<i>Коробейников М.А.</i> «Многофункциональность сельскохозяйственной организации: проблемы и перспективы»
27.	Координационное совещание «Организация разработки и внедрения информационной системы оперативного управления сельскохозяйственным производством в Воронежской области на 2008–2012 гг.»	ФГНУ «Росинформагротех», г. Воронеж	июль	<i>В.И. Меденников, И.В. Горбачев</i> «Разработка требований к формализации управления сельскохозяйственным производством на основе применения экономико-математических моделей, информационных систем и стандартов»

№ п/п	Название конференции, совещания, симпозиума	Место проведения, организация, ответственная за проведение	Время проведения (число, месяц)	Авторы и название докладов
				<i>Меденников В.И., Кузнецов И.М.</i> «Вопросы проектирования и эксплуатации информационных систем в сельском хозяйстве»
28.	Международная конференция «Региональные проблемы развития сельского хозяйства»	г. Вильнюс, Литва	июль	<i>Пошкус Б.И.</i> «Бюджетная поддержка регионов худших природно-экономических условий»
29.	Международная научно-практическая конференция «Научное обеспечение региональной программы развития сельского хозяйства, регулирования рынков сельскохозяйственной продукции, сырья и продовольствия на 2008–2012 гг. в Поволжье»	Саратов, РАСХН, Министерство сельского хозяйства Саратовской области, ГНУ Поволжский научно-исследовательский институт экономики и организации АПК	23–24 июля	<i>Мазлов В.З.</i> «Проблемы разработки и реализации Госпрограммы развития сельского хозяйства и регулирования рынков сельскохозяйственной продукции, сырья и продовольствия субъектов РФ на 2008–2012 гг.» <i>Кресникова Н.И.</i> «Становление сельскохозяйственной земельной ипотеки в регионе»
30.	Круглый стол «Сельское хозяйство района: прошлое, настоящее и будущее»	Псковская обл., г. Пыталово	19 августа	Прауст Р.Э., выступили: руководители волостных организаций, фермеры, арендаторы 1980–1990 гг., специалисты сельского хозяйства
31.	Информационно-консультационный семинар для владельцев земельных долей	Псковская обл., Пыталовский район: Жоговская волость	23 августа	<i>Прауст Р.Э.</i> «Кадастровая и рыночная стоимость земельной доли: кто скупает и

№ п/п	Название конференции, совещания, симпозиума	Место проведения, организация, ответственная за проведение	Время проведения (число, месяц)	Авторы и название докладов
		Скадская волость Линовская волость	25 августа 4 сентября	кто продает сельскохозяйственные земли в районе»
32.	Круглый стол «Экологическая безопасность: современная оценка»	Государственная Дума РФ, г. Москва	10 сентября	<i>Лемешев М.Я.</i> «Первостепенные задачи решения социально-экологических проблем»
33.	Урегулирование проблемы долгов в хозяйствах Таджикистана	Министерство экономического развития Республики Таджикистан, г. Душанбе	16 сентября	<i>Шагайда Н.И.</i> «Механизмы снижения долга в хлопководческих хозяйствах Таджикистана»
34.	Повышение производительности и устойчивости крестьянских (фермерских) хозяйств и других малых форм хозяйствования в АПК на 2009–2011 гг.	Минсельхоз России, Совет по малому и среднему предпринимательству, г. Москва	16 сентября	<i>Баумачников В.Ф.</i> Участие в дискуссии
35.	Международная научно-практическая конференция «Автоматизация и информационное обеспечение производственных процессов в сельском хозяйстве»	г. Углич	16–17 сентября	Меденников В.И., Муратова Л.Г., Сальников С.Г., Сергованцев В.Т., Черкасов Ю.Н., Личман А.А., Мосягина В.В., Судник Ю.А., Кузнецов И.М., Макеев М.В.
36.	X Международная научно-практическая конференция «Автоматизация и информационное обеспечение производственных процессов в сельском хозяйстве»	ФГНУ «Росинформагротех», г. Углич	16–17 сентября	Кузнецов И.М., Личман А.А., Макеев М.В., Меденников В.И., Мосягина В.В., Муратова Л.Г., Сальников С.Г., Сергованцев В.Т., Судник Ю.А., Черкасов Ю.Н. Участие в конферен-

№ п/п	Название конференции, совещания, симпозиума	Место проведения, организация, ответственная за проведение	Время проведения (число, месяц)	Авторы и название докладов
				ции
37.	Семинар по методам государственного регулирования агропродовольственного комплекса	ВИАПИ им. А.А. Никонова, АНХ при Правительстве РФ	17 сентября	<i>Строков С.Н.</i> Участие в дискуссии
38.	Семинар «Проблемы реструктуризации фермерских долгов в республике Таджикистан»	г. Душанбе	17 сентября	Шагайда Н.И., Янбых Р.Г.
39.	Международная научно-практическая конференция «Актуальные проблемы устойчивости развития сельского хозяйства»	Институт системных исследований в агропромышленном комплексе НАН Беларуси	17–18 сентября	<i>Овчинцева Л.А.</i> «Формирование национальной концепции устойчивого развития сельских территорий в Российской Федерации»
40.	Круглый стол «Технологическая база российской экономики к 2020 г. и экономическая безопасность» в рамках Гражданского форуму «Конгресс общественного просветительского движения России»	Международный гуманитарный общественный фонд «Знание», Вольное экономическое общество России, ИЭ РАН	23 сентября	<i>Коробейников М.А.</i> «Концепция и стратегия формирования технологической и организационно-управленческой базы российской аграрной экономики к 2020 г. и продовольственная безопасность»
41.	Агропродовольственный форум	Экспоцентр, г. Москва	23–24 сентября	<i>Шагайда Н.И.</i> «Особенности оборота земель в сельском хозяйстве - модератор секции «Земельный рынок»
42.	Пресс-конференция и академическая дискуссия, организованная Информационным центром ООН		24 сентября	<i>Иванова С.В.</i> Обзор экономического и социального положения в азиатско-тихоокеанском регионе
43.	Семинар по использованию программного продукта TROLL для модификации национального блока по России в международной модели AGLINK-COSIMO (ОЭСР)	ВИАПИ им. А.А. Никонова, Организация экономического сотрудничества и развития (ОЭСР)	25–26 сентября	<i>Строков С.Н.</i> Участие в дискуссии

№ п/п	Название конференции, совещания, симпозиума	Место проведения, организация, ответственная за проведение	Время проведения (число, месяц)	Авторы и название докладов
44.	IV международный фестиваль визуальной антропологии	МГУ им. М.В. Ломоносова, г. Москва	3 октября	<i>Родионова Г.А.</i> «Документальный фильм о взаимодействии разных культур на приграничной территории «17 минут в приграничном районе»
45.	Научная конференция «Продовольственная безопасность как часть национальной безопасности РФ: новый взгляд, приоритеты, перспективы»	Вольное экономическое общество, Институт экономики РАН, г. Москва	9 октября	<i>Бородин К.Г.</i> «Конкурентоспособность и интеграция российских аграрных рынков» <i>Рау В.В.</i> «ВТО и Россия в новых условиях» <i>Лемешев М.Я.</i> «Источники инвестиций для решения аграрных проблем» <i>Коробейников М.А.</i> «Развитие сельских территорий – основа продбезопасности и возрождения крестьянства»
46.	Всероссийский зональный семинар «Об опыте реализации в 2008 г. мероприятий ФЦП «Социальное развитие села до 2012 гг.». Круглый стол «Вызовы мирового агропродовольственного рынка и продовольственной безопасности страны»	Минсельхоз России, «Российская агропромышленная выставка-ярмарка «Золотая осень-2008», г. Москва	12–14 октября	<i>Овчинцева Л.А.</i> «О направлениях и механизмах политики устойчивого развития сельских территорий в контексте реализации Государственной программы развития сельского хозяйства и регулирования рынков сельскохозяйственной продукции, сырья и продовольствия на 2008–2012 гг.»

№ п/п	Название конференции, совещания, симпозиума	Место проведения, организация, ответственная за проведение	Время проведения (число, месяц)	Авторы и название докладов
				<i>Бородин К.Г.</i> «Факторы роста отраслей сельского хозяйства»
47.	Международная школа-семинар имени академика С. Шаталина «Системное моделирование социально-экономических процессов» (XXXI сессия)	ЦЭМИ РАН, ВГУ, г. Воронеж	01–15 октября	<i>Рау В.В.</i> «Механизмы государственной поддержки отраслей российского животноводства»
48.	Ученый совет Института	ИМЭМО, г. Москва	15 октября	<i>Шагайда Н.И.</i> «Современное состояние рынка сельскохозяйственных земель»
49.	Вопросы правового регулирования оборота и использования земель сельскохозяйственного назначения	Минсельхоз России, г. Москва	16 октября	<i>Шагайда Н.И.</i> «Изменение подходов к аренде участка земель сельскохозяйственного назначения»
50.	Научная конференция «Продовольственная безопасность как часть национальной безопасности: новый взгляд, приоритеты, перспективы»	Вольное экономическое общество, г. Москва	16 октября	<i>Лемешев М.Я.</i> «Источники инвестиций в АПК РФ»
51.	Международная научно-практическая конференция «Роль инноваций в развитии агропромышленного комплекса»	ВИАПИ им. А.А. Никонова, РГАУ – МСХА им. К.А. Тимирязева	21–22 октября	<i>Петриков А.В.</i> «Роль науки и инноваций в реализации Государственной программы развития сельского хозяйства и регулирования рынков сельскохозяйственной продукции, сырья и продовольствия на 2008–2012 гг.» <i>Черняков Б.А.</i> «Модернизация аграрного сектора США: опыт для России»

№ п/п	Название конференции, совещания, симпозиума	Место проведения, организация, ответственная за проведение	Время проведения (число, месяц)	Авторы и название докладов
				<p><i>Крылатых Э.Н.</i> «Нравственные и этические уроки академика А.А. Никонова» <i>Леонова Т.И.</i> «Презентация книги «Академик А.А. Никонов: творческое наследие и воспоминание коллег» <i>Узун В.Я.</i> «Государственная политика стимулирования инноваций в сельском хозяйстве» <i>Шагайда Н.И.</i> «Новые подходы к аренде участка в долевой собственности» <i>Котомина М.А.</i> «Типология сельских территорий (новый подход)» <i>Прауст Р.Э.</i> «Пыталовская земля помнит А.А. Никонова» Сопредседатели секций: Узун В.Я., Строков С.Н., Крылатых Э.Н., Мазлоев В.З., Овчинцева Л.А., Янбых Р.Г.</p>
52.	Всероссийская научно-практическая конференция по социальным проблемам российского села	Минсельхоз России, Администрация Краснодарского края, Законодательное собрание Краснодарского края, КубГАУ, Институт социологии РАН,	23–24 октября	<i>Кресникова Н.И.</i> «Земельные ипотечные отношения и социальное развитие села» (участие в работе конференции)

№ п/п	Название конференции, совещания, симпозиума	Место проведения, организация, ответственная за проведение	Время проведения (число, месяц)	Авторы и название докладов
		Аграрная партия России, г. Краснодар		
53.	Всеукраинская научно-практическая конференция «Агропромышленный комплекс Украины: состояние и перспективы развития»	Общество экономистов Украины, ВЭО России, г. Житомир	26 октября	<i>Коробейников М.А.</i> «Состояние и стратегия развития АПК России»
54.	Историко-экономическая конференция, посвященная памяти академика А.А. Никонова	Псковская обл., г. Пыталово	30 октября	Доклады участников конференции в тематических секциях: «Отчий дом. Связь времен и поколений!»
55.	Международная конференция «Интеграция в мировую экономику в контексте экономической культуры»	Свердловское региональное отделение ВЭО России, г. Свердловск	ноябрь	<i>Коробейников М.А.</i> «Интеграция в мировую экономику АПК России: есть ли здесь проблемы?»
56.	Научно-практическая конференция «Тенденции и перспективы развития земельного законодательства»	Институт государства и права РАН, г. Москва	19 ноября	<i>Шагайда Н.И.</i> «Экономические последствия изменения законодательства по кадастровому учету и регистрации прав на участки в общей долевой собственности»
57.	Глобальный форум по сельскому хозяйству	Организация экономического сотрудничества и развития (ОЭСР), г. Париж	20–21 ноября	<i>Строков С.Н.</i> Участие в дискуссии
58.	Правовые и экономические проблемы оборота земель сельскохозяйственного назначения	Выездное заседание Бюро Отделения экономики и земельных отношений РАСХН, РГАТУ им. П.А. Костычева, г. Рязань	27–28 ноября	Сиптиц С.О., Шагайда Н.И. Выступления в прениях

Отчет о научно – исследовательской
деятельности за 2008 г.

Ответственный за выпуск Т.И. Леонова

Компьютерная верстка О.С. Амосовой

Тираж 100 экз.

Типография ООО НВП «ИНЭК»
125171, г. Москва,
Ленинградское ш., д. 18.