

**Отчет о научно–исследовательской
деятельности за 2011 г.**

СОДЕРЖАНИЕ

ВВЕДЕНИЕ	4
1. ОСНОВНЫЕ РЕЗУЛЬТАТЫ НАУЧНЫХ ИССЛЕДОВАНИЙ	6
1.1. ПРОГРАММА ФУНДАМЕНТАЛЬНЫХ И ПРКЛАДНЫХ ИССЛЕДОВАНИЙ 2011-2015 ГГ. ПО ПРОБЛЕМЕ 01 «РАЗРАБОТАТЬ МЕТОДОЛОГИЮ ФОРМИРОВАНИЯ ОРГАНИЗАЦИОННО-ЭКОНОМИЧЕСКИХ МЕХАНИЗМОВ ИННОВАЦИОННОГО РАЗВИТИЯ АГРОПРОМЫШЛЕННОГО КОМПЛЕКСА РОССИЙСКОЙ ФЕДЕРАЦИИ В УСЛОВИЯХ МНОГОУКЛАДНОСТИ ФОРМ ХОЗЯЙСТВОВАНИЯ, СОВЕРШЕНСТВОВАНИЯ МЕХАНИЗМОВ РЕГУЛИРОВАНИЯ АГРОПРОДОВОЛЬСТВЕННЫХ РНКОВ И МАТЕРИАЛЬНО- ТЕХНИЧЕСКОГО ОБЕСПЕЧЕНИЯ АПК, ЗЕМЕЛЬНЫХ ОТНОШЕНИЙ И УСТОЙЧИВОГО РАЗВИТИЯ СЕЛЬСКИХ ТЕРРИТОРИЙ»	6
01.02.02.01 «Разработать методические положения стратегии развития рынков агропродовольственной продукции в условиях межгосударственной экономической интеграции»	6
01.05.01.01 (1.1.7) Разработать методы оценки территориального разделения труда и территориальной организации сельского хозяйства в агропромышленном комплексе (этап 01.05.01., задание 01.05).....	10
01.06.03.01. Разработать теоретические основы формирования эффективного сельскохозяйственного производства на территории Российской Федерации с учетом биоклиматического потенциала региональных агропродовольственных систем (этап 01.06.03, задание 01.06)	17
01.08.03.01. Разработать методы оценки эффективности инструментов государственной поддержки развития сельских территорий и механизмы их совершенствования (этап 01.08.03, задание 01.08).....	21
01.09.03.01. Разработать формы и методы совершенствования отношений собственности на земли сельскохозяйственного назначения (этап 01.09.03, задание 01.09)	27
01.10.01.01 Провести мониторинг состояния и объемов информационных ресурсов сельскохозяйственных предприятий в интернет-пространстве (этап 01.10. задание 01.10.01)	35
1.2. НАУЧНО-ИССЛЕДОВАТЕЛЬСКИЕ РАБОТЫ ПО ДОГОВОРНОЙ ТЕМАТИКЕ	38
2. НАУЧНО-ОРГАНИЗАЦИОННАЯ ДЕЯТЕЛЬНОСТЬ	40
3. МАТЕРИАЛЬНО-ТЕХНИЧЕСКАЯ БАЗА И ЕЕСОВЕРШЕНСТВОВАНИЕ	42
4. НАУЧНЫЙ ПОТЕНЦИАЛ И ПОДГОТОВКА НАУЧНЫХ КАДРОВ	43
5. МЕЖДУНАРОДНОЕ НАУЧНО-ТЕХНИЧЕСКОЕ СОТРУДНИЧЕСТВО ..	43
6. ПРОПАГАНДА И ОСВОЕНИЕ НАУЧНО-ТЕХНИЧЕСКИХ РАБОТ ..	45
7. ОБЩИЙ ОБЪЕМ ФИНАНСИРОВАНИЯ	47
ЗАКЛЮЧЕНИЕ	47
Приложение 1	21
Приложение 2	49
Приложение 3	65
Приложение 4	66

ВВЕДЕНИЕ

Государственное научное учреждение Всероссийский институт аграрных проблем и информатики им. А.А. Никонова в 2011 г. продолжил исследования по программе фундаментальных и приоритетных прикладных исследований по научному обеспечению развития агропромышленного комплекса Российской Федерации на 2006 – 2010 гг. по проблеме 01. «Разработать методологию формирования организационно-экономических механизмов инновационного развития агропромышленного комплекса Российской Федерации в условиях многоукладности форм хозяйствования, совершенствования механизмов регулирования агропродовольственных рынков и материально-технического обеспечения АПК, земельных отношений и устойчивого развития сельских территорий», утвержденной Россельхозакадемией и «Программой фундаментальных и приоритетных прикладных исследований по научному обеспечению развития АПК Российской Федерации на 2011-2015гг.».

По шести заданиям этих программ выполнялись исследования по 6 темам, включенным в План НИР института на 2011 г.

Кроме этого, выполнено пять договорных работ, в том числе две НИР по контракту с Минсельхозом России, две – по грантам Российского гуманитарного научного фонда, одна по договору-поручению Министерства сельского хозяйства и продовольственной политики Республики Саха (Якутия).

Институт является одним из разработчиков Государственной программы развития сельского хозяйства и регулирования рынков сельскохозяйственной продукции, сырья и продовольствия на 2013 – 2020 гг. Отдельные сотрудники Института участвовали в подготовке и доработке федеральных законов, постановлений Правительства РФ, Минсельхоза России.

Сотрудники ВИАПИ им. А.А. Никонова участвовали в 60 международных, всероссийских, региональных конференциях, симпозиумах, семинарах, в т.ч. в 4 в международных: Франция (г. Париж), Германия (г. Хале и г. Хоейхайм), Польша (г. Варшава).

В институте активно работает аспирантура, диссертационный совет по защите докторских и кандидатских диссертаций.

Продолжается деятельность учрежденного институтом общества «Энциклопедия российских деревень», организующего междисциплинарные исследования сельских поселений России.

В 2011г. ВИАПИ им. А.А. Никонова продолжает развивать сотрудничество ВУЗами. К уже существующим учебно-научным центрам в Екатеринбурге (Уральская госсельхозакадемия) и Мичуринске (Мичуринский госагроуниверситет) были созданы базовые кафедры совместно с ФГОУ ВПО Российским государственным аграрным заочным университетом и ФГОУ ВПО Московским институтом инженеров сельскохозяйственного производства им. В. П. Горячкина. 30 студентов этих ВУЗов прошли производственную практику в отделах института.

ВИАПИ им. А.А. Никонова осуществляет сотрудничество с научными центрами стран СНГ, Германии, США, Канады, Франции и других стран.

Хорошие рабочие контакты установлены с ФАО (Food and Agricultural organization). Сотрудники института участвовали во встрече экспертов ОЕСД – Организации экономического сотрудничества и развития в Париже по вопросам аграрной политики и поддержки сельского хозяйства в странах-членах ОЭСР и развивающихся экономиках и готовили доклад по России. ВИАПИ им. А.А.Никонова второй год является партнером международного проекта TEMPUS RUDECO, целью которого является разработка учебно-методических пособий для курсов повышения квалификации работников АПК и местного самоуправления в области устойчивого развития сельских территорий.

Ряд ведущих ученых института были приглашены для чтения лекций о политике сельского развития и об экономическом и социальном значении некоммерческих сельскохозяйственных объединений граждан в Институте медиа, архитектуры и дизайна в рамках исследовательской темы “Hinterland” (провинция).

В 2011 г. институт являлся организатором научной конференции «Глобализация и аграрная экономика России: тенденции, возможные стратегии и риски» (XVI Никоновские чтения) и Научно-методического совета по информатике, управлению, прогнозированию и экономико-математическим методам.

Сотрудниками института за 2011 г. опубликовано печатных работ общим объемом 390,3 п.л. в различных научных изданиях, в том числе 16 монографий,

одна Концепция, три выпуска научных трудов института, сборник тезисов Никоновских чтений, девять статей в зарубежных изданиях (приложения 2).

1. ОСНОВНЫЕ РЕЗУЛЬТАТЫ НАУЧНЫХ ИССЛЕДОВАНИЙ

1.1. ПРОГРАММА ФУНДАМЕНТАЛЬНЫХ И ПРКЛАДНЫХ ИССЛЕДОВАНИЙ 2011-2015 гг. ПО ПРОБЛЕМЕ 01.

«РАЗРАБОТАТЬ МЕТОДОЛОГИЮ ФОРМИРОВАНИЯ ОРГАНИЗАЦИОННО- ЭКОНОМИЧЕСКИХ МЕХАНИЗМОВ ИННОВАЦИОННОГО РАЗВИТИЯ АГРОПРОМЫШЛЕННОГО КОМПЛЕКСА РОССИЙСКОЙ ФЕДЕРАЦИИ В УСЛОВИЯХ МНОГОУКЛАДНОСТИ ФОРМ ХОЗЯЙСТВОВАНИЯ, СОВЕРШЕНСТВОВАНИЯ МЕХАНИЗМОВ РЕГУЛИРОВАНИЯ АГРОПРОДОВОЛЬСТВЕННЫХ РНКОВ И МАТЕРИАЛЬНО-ТЕХНИЧЕСКОГО ОБЕСПЕЧЕНИЯ АПК, ЗЕМЕЛЬНЫХ ОТНОШЕНИЙ И УСТОЙЧИВОГО РАЗВИТИЯ СЕЛЬСКИХ ТЕРРИТОРИЙ»

01.02.02.01 «Разработать методические положения стратегии развития рынков агропродовольственной продукции в условиях межгосударственной экономической интеграции»

Исполнители: д.э.н., доцент Бородин К.Г. (научный руководитель), д.э.н., проф., акад. Россельхозакадемии Крылатых Э.Н., д.э.н., проф. Гончаров В.Д., к.э.н., доц. Иванова С.В.; к.э.н. Рау В.В., н.с. Строков А.С., Артеменков О.В.

В работе отдела также принял участие гл.н. сотрудник Института проблем рынка (ИПР) РАН, д.э.н., профессор Прокопьев М.Г.

Цель исследования - разработать методические положения в целях обоснования стратегических направлений развития рынков агропродовольственной продукции в Российской Федерации.

Для достижения цели исследования были решены следующие задачи:

- Разработать *теоретико-методологическую концепцию* обоснования стратегии развития рынков агропродовольственной продукции РФ в условиях их международной интеграции.
- Разработать *методические положения* стратегии развития рынков агропродовольственной продукции (рынки мяса, молока, зерна, фруктов, овощей и картофеля) с учетом их специфики, и провести анализ *состояния этих рынков* в целом по России для обоснования *стратегических направлений* развития в период до 2020 г.
- Провести анализ динамики и структуры *производства, потребления*, а также *внешней торговли* России агропродовольственной продукцией, дать прогнозные оценки развития рынков агропродовольственной продукции.
- Разработать *рекомендации по регулированию* рынков агропродовольственной продукции, направленные на увеличение объемов производства; обновление материально-технической базы производства; развитие переработки и

торговли; активизацию инвестиционной деятельности и совершенствование селекционной работы.

- Выполнить анализ и обобщить *стратегические направления*, разработанные для конкретных рынков агропродовольственной продукции с учетом их специфики.
- Разработать *методику оценки влияния импортных тарифов на цены и объемы производства отечественной продукции* (на примере рынка мяса птицы), рассчитать эластичности: замещения между отечественной и импортной продукцией, спроса по цене и по доходу, предложения, по перекрестной цене; разработать и осуществить сценарии влияния импортной пошлины на предложение отечественной продукции и цену внутреннего рынка.

Объекты исследования: Исследование направлений стратегического развития осуществляется по следующим рынкам агропродовольственной продукции: мясному, молочному, зерна, овощей и картофеля, фруктам. В качестве *объектов* исследования выделяются мировой рынок агропродовольственной продукции, рынки дальнего зарубежья и СНГ, национальный рынок РФ.

Предметами исследования выступают *стратегические направления развития рынков агропродовольственной продукции в условиях их международной экономической интеграции*. К предметам исследования также относятся сложившиеся *тенденции развития рынков агропродовольственной продукции, процессы регулирования производства и торговли агропродовольственной продукцией*.

Методы исследования. В процессе исследования применялись *методы системного анализа, моделирования, ситуационного анализа и прогнозирования, методы экспертных оценок, построения и анализа динамических рядов статистических показателей, оценки структурных изменений и др.*

Исследование по указанным целевым направлениям началось в текущем году в соответствии с Методической программой 2011-2015 гг.

Основные результаты исследования по теме.

1. Разработанная теоретико-методологическая *концепция обоснования стратегии развития рынков агропродовольственной продукции РФ в условиях их межгосударственной интеграции* имеет комплексный характер и затрагивает широкий круг вопросов. Концепция содержит *общий методический подход* к исследованию продуктовых рынков в целях обоснования стратегии их развития. Кроме того, в концепции приведены основные принципы и условия международной экономической интеграции, как контекста стратегии развития рынков агропродовольственной продукции, и связанные с этим ограничения по применению мер государственного регулирования; учтены основные тенденции транснационализации отечественного АПК и регионализации на постсоветском пространстве. Методическая часть концепции нашла свое развитие в анализе основных подходов, описывающих влияние поставок импортной продукции на внутренний рынок, при этом были рассмотрены последствия от введения тарифов и квот для большой и малой страны. Была обоснована тенденция, связанная с

усилением влияния макроэкономических факторов национальной экономики на функционирование отдельных отраслей, включая сельское хозяйство. Методические положения концепции были адаптированы для рынков мяса, молока, зерна, фруктов, овощей и картофеля.

Научный отчет включает анализ и обобщение стратегических направлений развития агропродовольственных рынков с учетом специфики их функционирования.

В конце каждого раздела представлены выводы из проведенных исследований. В заключительном разделе отчета сформулированы наиболее существенные рекомендации органам управления по развитию и регулированию рынков продукции животноводства в условиях их межгосударственной интеграции, а также предложения по совершенствованию научно-методического обеспечения.

Новизна исследований заключается в том, что в рамках разработанной концепции был обоснован *общий методический подход* к исследованию продуктовых рынков в целях обоснования стратегии их развития. Методические положения адаптированы для рынков мяса, молока, зерна, фруктов, овощей и картофеля. В результате для каждого рынка они были уточнены, и на их основе разработаны и обоснованы стратегические направления развития с учетом рыночной специфики. Концепция затрагивает ряд таких актуальных проблем, как влияние макроэкономических параметров национальной экономики на сельское хозяйство, международной экономической интеграции на ограничение мер государственного регулирования, процессы регионализации и транснационализации, включает конкретный методический инструментарий по оценке влияния мер защиты (тарифов, квот) на внутренний рынок. В развитие последней методической части концепции была разработана методика оценки влияния импортных тарифов на цены и объемы производства отечественной продукции (на примере рынка мяса птицы). При этом особое внимание было уделено расчету эластичностей, поскольку в современной научной литературе отсутствуют значения эластичностей, рассчитанные для РФ. На основе полученных результатов был выполнен сценарный анализ влияния импортной пошлины на предложение отечественной продукции и цену внутреннего рынка.

Экономический эффект исследования состоит в совершенствовании мер государственного регулирования рынков агропродовольственной продукции на основе разработанного методического обеспечения, и, как следствие этого, в повышении конкурентоспособности отечественных сельхозпроизводителей.

Форма завершения работы: в 2011 г. - научный отчет. Конечный результат работы – разработка и внедрение методов, направленных на исследование рынков агропродовольственной продукции, а также обоснование рекомендаций по развитию и регулированию рынков агропродовольственной продукции.

2. Научно-исследовательские работы, выполненные по хозяйственным договорам, поручениям органов власти или на иных основаниях.

В 2011 г. отдел приступил к выполнению трехлетнего проекта Российского гуманитарного научного фонда (РГНФ) №11-02-00047а на тему «Продуктовые

модели частичного равновесия: прогнозы развития, эффективные сценарии регулирования рынков агропродовольственной продукции в условиях либерализации внешнеэкономической деятельности». В соответствии с планом работы на текущий год была проанализирована и обобщена отечественная и зарубежная научная литература по проблемам математического моделирования агропродовольственных рынков. Ключевую роль в моделях частичного равновесия играют *функции спроса*. Можно условно выделить три основных подхода к формированию функций спроса: первый – непосредственная спецификация явно заданных функций безотносительно к проблеме максимизации полезности репрезентативного потребителя, второй – функции спроса являются производными от прямых или косвенных функций полезности или издержек и третий – уравнения спроса задаются функциями, аппроксимирующими неизвестные функции предпочтений. Существует два альтернативных подхода при разработке моделей частичного равновесия: совершенное и несовершенное замещение. Степень гомогенности отечественной и зарубежной продукции и определяет различия между ними. В моделях совершенного замещения импортная и аналогичная отечественная продукция полностью идентичны, в моделях несовершенного замещения – разделяются.

Сотрудники отдела принимают участие в *работе комиссий*. Бородин К.Г. является членом экспертной группы №21 по обновлению стратегии социально-экономического развития страны до 2020 года, направление «Развитие экономической и социальной интеграции в постсоветском пространстве». Академик Россельхозакадемии Крылатых Э.Н. является членом Российско-Германской Торговой палаты по проблемам бизнес-образования, членом координационного Совета РАН по прогнозированию, членом двух секций этого совета: теории, методологии и организации прогнозирования и прогнозирования развития АПК.

Повышение квалификации сотрудников является приоритетным направлением работы отдела. В текущем году научный сотрудник Строков А.С. успешно защитил кандидатскую диссертацию на тему: «Экономическое обоснование и сценарии развития овощекартофельного подкомплекса России».

С работой отдела *координирует* свои исследования отдел экономики региональных АПК и продовольственных программ районов ГНУ СибНИИЭСХ Россельхозакадемии по своей теме 01.02.02.01. 03 Н1 «Разработать принципы, условия, критерии обоснования стратегии развития агропродовольственного рынка Сибири с учетом межрегиональных и межгосударственных связей». В текущем году стороны провели координационное совещание, на котором представитель СибНИИЭСХ сделал обоснование стратегии агропродовольственного рынка, в соответствии с программой-методикой, посредством ряда критериев (ресурсный потенциал, конкурентоспособность, платежеспособный спрос и др.). В результате обсуждения было достигнуто понимание того, что отдел СибНИИЭСХ будет разрабатывать тему на региональном уровне, что позволит рационально распределить совместные усилия в исследованиях по теме.

01.05.01.01 (1.1.7) Разработать методы оценки территориального разделения труда и территориальной организации сельского хозяйства в агропромышленном комплексе (этап 01.05.01., задание 01.05)

Исполнители: д.э.н., проф. Узун В.Я., д.э.н., проф. академик Россельхозакадемии Буздалов И.Н., д.э.н., проф. Башмачников В.Ф., д.э.н., доц. Шагайда Н.И., к.э.н., доц. Лазарев А.В., к.э.н. Гатаулина Е.А., к.э.н. Сарайкин В.А., к.э.н. Прауст Р.Э., экономист Шишкина Е.А.

Целью исследования является разработка методов оценки территориального разделения труда и территориальной организации сельского хозяйства в АПК, типологизация аграрных структур и зонирование территории России по аграрной структуре.

Для достижения указанных целей решены следующие **задачи**:

1. Разработаны методы оценки и проведен анализ территориального разделения труда, его динамики в период реформ (в разрезе субъектов РФ), а также выявлены факторы, влияющие на разделение труда.

2. Разработаны методы оценки территориальной организации сельского хозяйства в агропромышленном комплексе, проведена типологизацию аграрных структур субъектов РФ и административных районов, а также зонирование территории России по аграрной структуре.

Методика проведения исследования. Были сформулированы и проверены следующие гипотезы:

- за годы реформ территориальное разделение труда в сельском хозяйстве и территориальная организация сельского хозяйства существенно изменились. Территориальное разделение труда определяется рыночными сигналами в большей мере, чем государственным регулированием аграрного сектора;

- аграрная структура по регионам различается, соответствие аграрной структуры региона его природно-экономическим условиям способствует повышению уровня использования и отдачи сельскохозяйственных ресурсов.

Для проверки этих гипотез было проведено исследование. Территориальное разделение труда обусловлено действием многочисленных факторов (рыночных сигналов, государственной политики, природно-климатических условий, традиций и навыков сельского населения, местоположения и т.п.). В разные периоды развития общества на территориальное разделение труда эти факторы действуют в разной мере. Трансформация политической и экономической систем в России должна была с неизбежностью привести к изменению территориального разделения труда в сельском хозяйстве. Для оценки сложившейся ситуации, изменений в ходе исследования была использована система показателей. Конкретный набор показателей зависит от задачи, которую ставит исследователь. Например, для оценки изменения роли сельского хозяйства в разделении труда в экономике страны и отдельных субъектов РФ использовался показатель «доля сельского хозяйства в ВВП страны» и в ВРП. Вторая группа показателей – показатели, характеризующие размещение трудовых ресурсов: численность и доля

сельского населения, численность и доля занятых в сельском хозяйстве, соотношение заработной платы в сельском хозяйстве и в других отраслях экономики. Третья группа показателей – показатели, характеризующие производство продукции на территории района, субъекта РФ или страны. Для оценки изменений использовались показатели темпов изменения, цепные индексы. Были проведены расчеты этих показателей, оценено на их основе сложившееся разделение труда, изменения, произошедшие за 20-летний период. Использование методов корреляционно-регрессионного анализа, группировок позволило выявить факторы, влияющие на современное разделение труда.

В основу методики типологизации районов современной России была положена экономическая классификация хозяйств района. Она была применена для зонирования всех субъектов РФ по типу аграрной структуры. Более подробно охарактеризована аграрная структура Псковской области и Пыталовского района Псковской области. Выделение разных типов аграрных структур позволяет сделать вывод о необходимости разработки государственной политики, ориентированной на каждый тип аграрной структуры для повышения эффективности воздействия на сельское хозяйство России.

Научная новизна. Научные исследования по изучению произошедших изменений в территориальном разделении труда в сельском хозяйстве в период с 1990 по 2010 г. России практически не проводились. Нет глубоких исследований по выявлению факторов, влияющих на сложившееся разделение труда и территориальную организацию сельского хозяйства, не оценивалось изменение принципов разделения труда в сельском хозяйстве, влияния рыночных сигналов («рука рынка») и госрегулирования («рука государства») на изменения в территориальном разделении труда и территориальной организации сельхозпроизводства.

Полученные результаты.

В ходе исследования было выявлено, что произошли существенные изменения в сложившемся в советское время территориальном разделении труда из-за изменения роли влияющих на него факторов. За прошедшие 20 лет – с 1990 по 2010 гг. с 10,6 до 3% сократилась доля сельского хозяйства в ВВП страны. Особенно значительное сокращение доли сельского хозяйства в ВРП наблюдается в Южном и Северокавказском федеральных округах. Увеличивается доля субъектов РФ (с 60 до 65%), в которых доля сельского хозяйства составляет не более 10%. В 17 субъектах РФ наблюдается прирост доли сельского хозяйства в ВРП. Наиболее существенный - в Калмыкии (17%), Северной Осетии (7,1%) и Еврейской автономной области.

С 1990г. численность сельского населения снизилось на 2%, в отличие от городского (минус 5%). Однако, наряду с этим, существенно уменьшилась численность занятых в сельском хозяйстве (на 45%): если в начале реформ в сельском хозяйстве работал каждый 4-й сельский житель, то к 2010 г. только каждый 6. Обвальное сокращение наблюдается на территориях, которые являются благоприятными для развития сельского хозяйства (Рязанской области - до 50%).

В 10 регионах наблюдается рост числа занятых в сельском хозяйстве, наивысшие показатели в Северокавказских республиках (до 1,7 раза).

В целом по стране наблюдается сокращение разрыва в заработной плате занятых в сельском хозяйстве и других отраслях (сейчас 51% относительно заработной платы в среднем по экономике). Отдельные области, например, Белгородская, Тамбовская, Владимирская, уже конкурентны по уровню заработной платы в сельском хозяйстве с другими отраслями экономики (здесь она составляет от 84 до более чем 90% от средней по экономике). В этих областях созданы стимулы привлечения работников из других отраслей экономики. В ходе анализа была выявлена закономерность: средняя зарплата обратно пропорциональна числу занятых в сельхозорганизациях (коэф. корреляции – минус 0,58). Это свидетельствует о том, что увеличение доли квалифицированных кадров с высокой заработной платой и производительностью труда ведет к сокращению потребности в трудовых ресурсах. Однако там, где сокращается число сельских жителей, снижается вероятность привлечения квалифицированных работников. То есть, необходимо поддержание критической массы сельского населения для того, чтобы развивалось сельское хозяйство. Связь между численностью сельского населения и объемами производства сельскохозяйственной продукции, также подтверждается проведенными в работе расчетами (коэф. регрессии равен 0,83).

Краснодарский край остается безусловным лидером среди субъектов РФ по производству сельскохозяйственной продукции: его доля в общем производстве выросла за 20 лет с 4,5% до 7,8%. Он не только не уступил своего места с 1990г., но и продемонстрировал наибольший прирост своей доли в этот период. Московская область, которая была вторым регионом, в 2010г. перешла на 8-е место (с 3,53% до 2,83%), а по темпам изменения своей доли в стоимости сельхозпродукции страны занимает 61 место. Регионы в Азиатской части России практически не изменили своего вклада в формирование общего объема сельхозпродукции в стране: изменения составили от -5 до + 5%. Основное падение коснулось субъектов РФ, которые находятся в Европейской части страны. В рассматриваемый период наблюдалась неравномерность развития территорий. При этом территории с диаметрально противоположной аграрной структурой могут иметь сходные темпы развития и динамику. Например, Белгородская область и Дагестан имеют высокие цепные индексы объемов производства сельскохозяйственной продукции, близкие приросты по доле в продукции сельского хозяйства при абсолютно разных типах аграрной структуры, побудительных мотивах развития. В пятерку крупнейших производителей сельхозпродукции, улучшив свою позицию, вошли Ростовская область (с 4-го на 2 –е место), Татарстан (с 7-го на 3-е место), Белгородская область (с 28-го на 4-е), Челябинская обл. (с 22 на 12 место). Всего 27 субъектов РФ увеличили свой вклад в производство продукции сельского хозяйства страны.

В производстве сельскохозяйственных продуктов произошли структурные сдвиги. При проверке гипотез по факторам, влияющим на перераспределение производства, было выявлено, что сокращение площадей посева зерновых увязано с уровнем затрат на их производство: чем выше себестоимость производства зерна, тем больше (в 2010 г. относительно 1990 г.) было сокращение. Произошло

смещение производства зерна в субъекты РФ, в которых достигается наименьшая себестоимость, роль субъектов РФ с наименьшей себестоимостью возрастает – доля в производстве выросла с 43 до 49% при сокращении доли производства во всех других группах субъектов РФ с более высокой себестоимостью. При этом рост производство достигается не только за счет увеличения их доли в посевных площадях, но и за счет более высокой урожайности. Аналогичная картина по свинине: в субъекты РФ, где достигается наименьшая себестоимость производства свинины, перераспределилось производство из других групп регионов. К 2010 г. доля группы регионов с самым дешевым производством в общем производстве свинины по стране возросла почти в 2 раза. На эти регионы стала приходиться в 2 раза большая доля поголовья, чем 20 лет назад. В регионах с наиболее дешевым производством свинины получают наибольшую прибыль, что обеспечивает рентабельность производства на уровне 43%. Такие тенденции можно проследить по другим продуктам, которые в основном производятся в сельскохозяйственных организациях.

В исследовании удалось математически доказать, что размещение производства сельскохозяйственных продуктов в 1990 было нацелено на самообеспечение каждого субъекта РФ. За 20 лет произошло изменение размещения – от самообеспечения региона к перераспределению производства в регионы с более низкими затратами, что свидетельствует о снижении барьеров в перемещении сельскохозяйственной продукции по стране. Группировка регионов по объему излишков произведенного в них продовольствия отдельных видов сверх средних показателей по стране показали, что чем больше производится в субъекте РФ продукта, тем ниже издержки, выше рентабельность, тем активнее перемещается туда производство продуктов (по доле в общем объеме производства, доле поголовья или посевов). Усилилась концентрация производства отдельных продуктов: зерна, мяса КРС, свиней, птицы, молока. Не изменилась концентрация производства картофеля, овощам. Снизилась - по разным причинам – по сахарной свекле, подсолнечнику, яйцу.

Результаты корреляционно-регрессионного анализа влияния на изменение индекса физического объема валовой продукции сельского хозяйства в субъектах РФ ряда факторов показывают, что 46% вариации в индексах физического объема валовой продукции сельского хозяйства за 1991-2010 гг. объясняется влиянием 5 факторов. Это государственная поддержка из бюджетов всех уровней (на рубль валовой продукции сельского хозяйства), инвестиции в основной капитал сельского хозяйства (на рубль валовой продукции сельского хозяйства), биоклиматический потенциал региона (БКП), рентабельность реализации сельскохозяйственной продукции (без субсидий) и прирост численности сельского населения. На изменение индекса физического объема валовой продукции сельского хозяйства в регионах статистически значимо влияет прирост сельского населения и биоклиматический потенциал (при уровне вероятности 0,95). При этом повышение БКП на 1 балл повышало бы результирующий показатель на 1,25, а прирост сельского населения за 1991-2010 гг. на 1%, - на 0,782. Анализ Бета-коэффициентов, используемый для сопоставления влияния каждого фактора на

среднее отклонение зависимой переменной, показывает, что наибольшее влияние имел прирост сельского населения, - 13,91, затем – БКП (6,26). Вклад остальных факторов примерно равный (государственной поддержки - 2,84; среднего уровня рентабельности реализации с/х продукции в 2004-2010 гг. - 2,86; инвестиций в основной капитал с/х на руб. валовой продукции сельского хозяйства, - 2,7).

Анализ опыта развития институциональных структур сельского хозяйства подтвердил ряд теоретических выводов А.В. Чаянова, в частности о сохранении семейной формы сельскохозяйственного производства в обозримом будущем; о факторе, влияющим на эффективность КФХ – кооперировании для обеспечения эффекта масштаба; о более выгодном развитии крупного бизнеса через кооперацию с семейными крестьянскими хозяйствами, в том числе с их кооперативными системами. Трансформация институциональной структуры сельского хозяйства России в ходе постсоветского реформирования отрасли осуществлялась без учета научных рекомендаций А.В. Чаянова. Недооценка государством значения симбиоза семейных крестьянских хозяйств и обслуживающих (потребительских) кооперативов замедляют разрешение продовольственной проблемы в стране, ослабление ее зависимости от импорта продовольствия.

Развитие различных форм организации сельскохозяйственного производства в России создало не только новую аграрную структуру в целом, но и в каждом районе. В основу методики выявления аграрной структуры была положена экономическая классификация хозяйств района. На ее основе была проведена типологизация районов - табл.1.

Из приведенных данных видно, что 424 района относятся к зоне сельскохозяйственного запустения. В этих районах более 60% сельскохозяйственных угодий не используется. Сельскохозяйственное производство носит очаговый характер и имеет в большинстве районов (326) семейный характер. В 98 районах очаговое сельское хозяйство представлено преимущественно капиталистическими хозяйствами.

В 60 районах более 50% стандартизированной выручки приходится на нетоварные хозяйства. Это тип аграрной структуры, преобладавший в России в XIX веке, вновь возродился в переходный период.

Достаточно большое распространение получила аграрная структура с преобладанием семейных товарных хозяйств в стандартизированной выручке. Такая аграрная структура сложилась в 330 районах. Имеется еще 363 районов, где сложилась смешанная аграрная структура, но семейный сектор занимает наибольший удельный вес в стандартизированной выручке. Еще в 326 районах с очаговым сельским хозяйством преобладают семейные хозяйства. В общей сложности почти в половине районов семейные хозяйства играют ведущую роль. Эти районы давали 34,6 % всей стандартизированной выручки, на их долю приходится более 51,2% сельскохозяйственных угодий России. Капиталистический и крупно капиталистический типы аграрной структуры сложились почти в половине административных районов (с учетом районов, где сложилась смешанная аграрная структура, но преобладают указанные классы хозяйств). На эти районы приходилось около 65% стандартизированной выручки.

Таблица 1

Показатели по районам с различными типами аграрных структур

Типы аграрной структуры		Кол-во районов	Стандартизированная выручка		Площадь сельхозугодий		Удельный вес используемых с/х угодий, %
			млн. руб.	в % к итогу	тыс. га	в % к итогу	
Сельскохозяйственного запустения		424	91868	8,5	22493	13,6	39,0
в т.ч.	с очаговым семейным сельским хозяйством	326	63875	5,9	17242	10,4	38,2
	с очаговым капиталистическим сельским хозяйством	98	27993	2,6	5250	3,2	41,8
Нетоварного сельскохозяйственного производства		60	7303	0,7	613	0,4	75,3
Семейного товарного сельского хозяйства		330	105121	9,7	27863	16,8	79,5
Капиталистического сельского хозяйства		106	23728	2,2	5292	3,2	72,3
Крупного капиталистического сельского хозяйства		302	386733	35,6	27381	16,5	87,6
Смешанная аграрная структура		778	471184	43,4	82190	49,6	81,7
в т.ч.	с преобладанием семейного сельскохозяйственного производства	363	206197	19,0	39861	24,0	81,7
	с преобладанием капиталистического сельскохозяйственного производства	217	103059	9,5	19750	11,9	78,2
	с преобладанием крупного капиталистического сельскохозяйственного производства	198	161928	14,9	22579	13,6	84,8
Итого по всем типам		2000	1085937	100	165832	100	76,2

В Псковской области и в Пыталовском районе был проведен более детальный анализ аграрной структуры. Анализ проводился по типам (укладам) хозяйствования - корпоративному (коллективному) и семейно-индивидуальному, а также по четырем экономическим классам: коммерческому (предпринимательскому), потребительскому, рекреационно-резидентскому и так называемому «нулевому» (заброшенные хозяйства). Для каждого класса установлены пороговые критерии стандартизированной выручки (СДВ). Хозяйство относилось к «нулевому» классу, если у него отсутствовала СДВ. – табл.2.

Таблица 2

Аграрная структура Псковской области по экономическим и юридическим критериям классификации хозяйств

	СХО		КФХ		ЛПХ		СОД		Итого	
	всего	%	всего	%	всего	%	всего	%	всего	%
Заброшенные	186	35	1049	83	77280	32	15465	26	93979	31
Экономические классы:										
-рекреационные	38	7	48	4	132796	55	43901	74	176775	58
-потребительские	28	5	44	3	12965	5	113	-	13148	4
-коммерческие	310	55	123	10	18077	7	29	-	18550	6
Итого по экон. классам	376	67	215	17	163836	67	44043	75	208477	68
Итого	562	100	1264	100	241128	100	59508	100	302462	100

В «нулевом» классе Псковской области находится 31% всех сельских хозяйств и по данным ВСХП-2006 в зонах сельскохозяйственной стагнации находится 20% сельскохозяйственных угодий. Больше всего доля хозяйств «нулевого» класса в секторе КФХ (83%). Высок также уровень заброшенных СХО (35%) и ЛПХ (32%).

По доле «нулевого» класса в аграрной структуре региона можно судить об аграрной сфере, как о системе находящейся либо в процессе эволюционного развития, либо - в состоянии депрессии и стагнации. В Псковской области стагнация и депрессия аграрной сферы носит всеобщий характер.

Форма завершения. Научный отчет по результатам работы за год в рамках пятилетней темы исследования - задание 01.05 на 2011-2015 гг.

Выводы и предложения. Территориальное разделение труда и организация сельскохозяйственного производства претерпели существенные изменения в период с 1990 по 2010г. Территориальное разделение труда все более ориентируется на рыночные сигналы, влияние которых значительно больше, чем государственная поддержка. Изменение разделения труда и организации в сельском хозяйстве требуют изменения подходов государственной политики. По результатам исследования были сформулированы предложения, главные из которых – ориентация мер государственной поддержки на конкретные классы, включая особые процедуры контроля за использованием государственных средств (например, часть контрольных функций для малых форм хозяйствования могут быть переданы сельскохозяйственным кредитным и обслуживающим потребительским кооперативам); учет разнообразия аграрных структур субъектов РФ и административных районов с тем, чтобы доступ к господдержке получили не только субъекты и районы с крупным капиталистическим сельским хозяйством, но и территории, на которых преобладает малый сельскохозяйственный бизнес (например, особые меры политики нужны для районов сельскохозяйственного запустения).

Координационное совещание с институтами, занимающимися сходными исследованиями проведено в марте 2011г.

Международное сотрудничество: Международный проект – подготовка книги *Wheat export economy in the CIS*. FAO, 2011 (Узун В.Я., Шагайда Н.И., Сарайкин В.А.)

Совместное немецко-российское исследование на тему *The significance of market transaction costs and technical efficiency for economic performance (cost rentability) in Russian agriculture* (ИАМО-ВИАПИ) (Гатаулина Е.А.).

Сотрудники отдела участвовали в работах по хозяйственным договорам, поручениям органов власти или другим основаниям:

1. Участие в подготовке проекта Национального доклада «О ходе и результатах реализации в 2010 году Государственной программы развития сельского хозяйства и регулирования рынков сельскохозяйственной продукции, сырья и продовольствия на 2008-2012 годы». Работа выполнялась по заказу Минсельхоза России, доклад представлен Правительству, опубликован (Узун В.Я., Гатаулина Е.А.).

2. Участие в подготовке проекта Государственной программы развития сельского хозяйства и регулирования рынков сельскохозяйственной продукции, сырья и продовольствия на 2013-2020 годы». Работа выполняется по заказу Минсельхоза России. Проект проходит обсуждение (Узун В.Я., Гатаулина Е.А., Сарайкин В.А., Шагайда Н.И.)

3. Подготовлены материалы по проблемам реализации земельного законодательства в аграрный комитет Государственной Думы РФ. (Шагайда Н.И.)

Научно-организационная деятельность: Узун В.Я., Шагайда Н.И., Гатаулина Е.А. являются членами рабочей группы экспертного совета по Госпрограмме.

Шагайда Н.И. является членом экспертного совета комитета по земельным отношениям и строительству ГД РФ.

01.06.03.01. Разработать теоретические основы формирования эффективного сельскохозяйственного производства на территории Российской Федерации с учетом биоклиматического потенциала региональных агропродовольственных систем (этап 01.06.03, задание 01.06)

Исполнители: д.э.н. Романенко И.А. (научный руководитель), д.э.н. Сиптиц С.О., к.э.н. Соболев О.С., н.с. Евдокимова Н.Е., Абрамов А.А., Колосков В.С., Рыбакова Р.А., Костусяк В.М., Байкалова Е.И., экономист Егорова О.Д.

Цели и задачи исследования. Целью исследований в 2011 году является разработка теоретических основ для формирования эффективных региональных АПС с учетом их биоклиматического потенциала. В соответствии с целями исследования в плановый период предполагалось решить следующие задачи: провести анализ отечественного и зарубежного опыта по теории проектирования эффективных в эколого-экономическом отношении агропродовольственных систем; сформировать на основе проведенного анализа критерии для комплексной

оценки эффективности региональных АПС; изучить модельный инструментарий проектирования эффективных в эколого-экономическом отношении агропродовольственных систем и выявить методы моделирования, обеспечивающие возможность определения структурных характеристик эффективных АПС с учетом выбранных критериев; разработать теоретические основы формирования эффективных в эколого-экономическом отношении агропродовольственных систем в регионах России с учетом необходимости обеспечения воспроизводственных процессов в агроэкосистемах в сочетании с интересами сельхозтоваропроизводителя в рыночной экономике.

Объектом исследования являются региональные АПС.

Предметом исследования являются существующие методы и модели проектирования эффективных в эколого-экономическом отношении агропродовольственных систем.

Основные методы исследования – системный анализ, экономико-математическое моделирование.

Основные результаты, обладающие **научной новизной**.

1) Проведен анализ отечественного и зарубежного опыта по теории проектирования эффективных в эколого-экономическом отношении агропродовольственных систем, выявлены основные принципы создания эффективных АПС: аграрное производство рекомендуется размещать на территориях, которые обладают конкурентными региональными преимуществами (факторами производства), снижающими издержки агропроизводства; основной причиной неравномерного развития регионов или пространственной дифференциации их является размер рынка сбыта продукции (мощность рынка).

2) Обоснованы критерии для комплексной оценки эффективности и устойчивости региональных АПС с позиций эффективности и устойчивости воспроизводства трех видов капитала – материально-технического, природного и человеческого, среди которых показатели устойчивости – коэффициент реновации основных средств, неотрицательный баланс гумуса, продовольственная безопасность. Обобщающим критерием устойчивости является минимум вариации объемов валовой продукции. А с точки зрения эффективности – рентабельность, производительность труда, уровень использования БКП территорий. Обобщающим критерием эффективности является мощность агропродовольственного рынка (объем реализованной продукции на 1га сельскохозяйственных угодий).

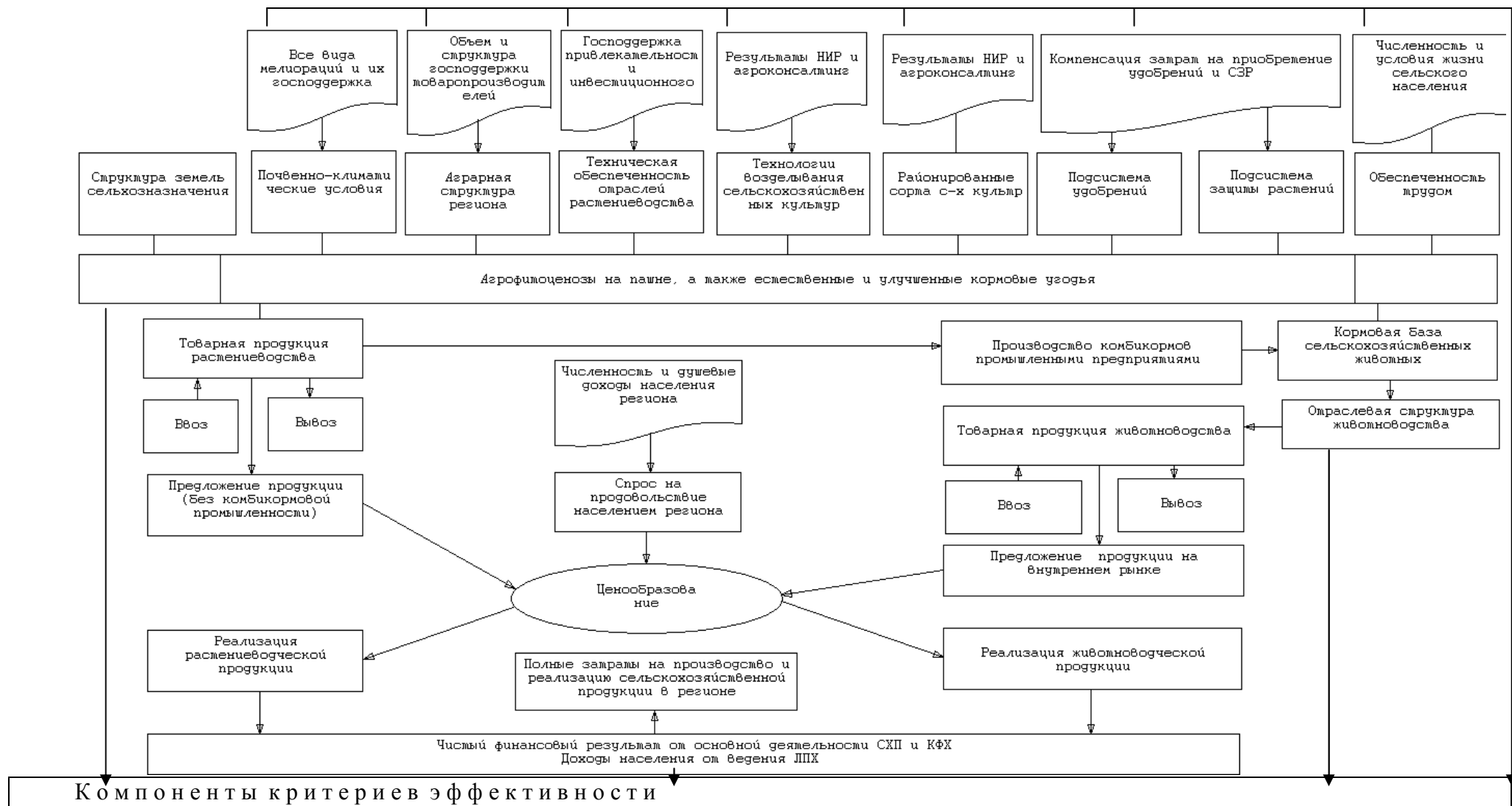
3) Изучен модельный инструментарий проектирования эффективных в эколого-экономическом отношении агропродовольственных систем и выявлены методы моделирования, обеспечивающие возможность определения структурных характеристик эффективных АПС с учетом выбранных критериев. Среди них основными являются методы экономико-математического моделирования (постановка и решение нелинейной задачи размещения и специализации сельского хозяйства региона по различным критериям, исследование устойчивости решений).

4) Разработаны теоретические основы формирования эффективных агропродовольственных систем в регионах России, включая концепцию и

методологию проектирования эффективных агропродовольственных систем с учетом биоклиматического потенциала территории.

Основное содержание работ. Эффективность использования БКП - это отношение аккумулированной солнечной энергии к антропогенной энергии высокого качества. Этот уровень зависит от сочетания многих факторов разнообразной природы: почвенно-климатических, агробиоценологических, агротехнологических, зоотехнических, организационно-хозяйственных, социально-экономических, демографических, аграрно-политических, а также факторов развития рыночной инфраструктуры. Последним в ряду ограничений эффективного использования БКП стоит фактор обеспеченности погектарного спроса на аграрную продукцию. Практически каждый из перечисленных факторов может ограничивать показатели эффективности функционирования АПС, однако существует естественный порядок их воздействия на эффективность АПС, задающий последовательность лимитирования эффективности в направлении от производства растениеводческой продукции, через стадии ее трансформации до получения хозяйственно-финансового результата. Рассмотрим последовательность проблем, возникающих в процессе проектирования эффективных агропродовольственных систем. На первом месте стоит проблема формирования эффективно функционирующих агрофитоценозов, обеспечивающих аккумуляцию большого количества фотосинтетически активной солнечной радиации и трансформируя ее с высоким КПД в биомассу хозяйственно ценных органов культурных растений. Эти же соображения распространяются и на кормовые угодья, при использовании которых необходимо выбирать из них наиболее продуктивные по показателям концентрации обменной энергии и переваримого протеина. Дальнейшие пути преобразования запасенной в культурных и естественных растительных сообществах солнечной энергии зависят, как уже говорилось, от многих факторов, множество сочетаний которых образует пространство выбора вариантов АПС, сравнение которых в отношении их эффективности можно сделать, если определены соответствующие критерии. На рисунке 1 приведена схема, поясняющая структуру воздействия факторов на АПС.

Выводы. При проектировании АПС регионального уровня естественным образом возникают два класса задач. Первая задача состоит в нахождении вариантов эффективно функционирующих региональных АПС безотносительно ко времени их реализации. В результате ее решения будут оптимизированы следующие параметры: Структура земель сельскохозяйственного назначения в регионе; Соотношение между естественными и улучшенными кормовыми угодьями; Структура площадей и сортовой состав культурных растений; Соотношение между богарными и мелиорируемыми землями с распределением по видам мелиораций; Баланс органического вещества почвенных разностей с выбором основных источников его пополнения; Дозы минеральных удобрений под возделываемые культуры и культурные пастбища; Оценки урожайностей сельскохозяйственных культур на пашне и продуктивностей, а также зоотехнических характеристик кормовых средств, получаемых с кормовых угодий; Структура машинно-тракторного парка с учетом требований энергосбережения;



Отраслевая структура животноводства, численность стад, обеспеченная кормовой базой региона; Объемы и структура использования продукции растениеводства и животноводства с выделением товарной части и учетом межрегионального обмена; Оценка потребностей в труде в СХП и КФХ; Оценка структуры и объемов господдержки, соответствующие эффективным вариантам. В рамках второй задачи определяется программа развития региональной АПС из текущего состояния в найденные выше (в случае, если существует подмножество равно эффективных по выбранным критериям решений). Проектирование СВАП по своей сути представляет проблему многокритериальной оптимизации, в ходе которой отбрасываются заведомо неэффективные варианты, т.е. такие, которые можно улучшить сразу по всем критериям одновременно. Из теории многокритериальной оптимизации известно, что пересечение областей определения перечисленных критериев не должно быть пусто. Это условие можно выполнить при содержательном анализе проблемы проектирования СВАП. Так, например, ясно, что денежная и энергетическая форма оценки эффективности вариантов СВАП обладают максимальной универсальностью в том смысле, что вариация любого элемента СВАП приведёт к изменению.

Таким образом, существо эколого-экономического анализа при проектном анализе вариантов СВАП, заключается в отыскании компромисса между энергетической и экономической эффективностью функционирования системы. Обеспечение устойчивости производственных характеристик СВАП под воздействием погодных, биоценологических изменений, а также флуктуаций параметров экономической среды находится в общем случае в противоречии с ее энергетической и экономической эффективностью, т.к. реализация этого свойства требует дополнительных материальных и денежных затрат.

Оценка **экономического эффекта** на данной стадии исследований может быть сделана только на качественном уровне. Главный ожидаемый эффект от рационализации размещения сельскохозяйственного производства будет определяться снижением затрат на производство продукции растениеводства и животноводства, существенным снижением рисков, связанных с неблагоприятными погодными и климатическими изменениями. Социальный эффект состоит в снижении темпов роста цен на мясомолочную продукцию на 2-3%. **Форма завершения:** Промежуточный научный отчет по теме. В работе над отчетом принимали участие 10 сотрудников отдела. В рамках **международного научно-технического сотрудничества** сотрудники отдела принимали участие в совместной со специалистами ОЭСР разработке среднесрочных прогнозов развития агропродовольственных рынков на основе модели Aglink-Cosimo.

01.08.03.01. Разработать методы оценки эффективности инструментов государственной поддержки развития сельских территорий и механизмы их совершенствования (этап 01.08.03, задание 01.08)

Исполнители: к.э.н. доцент Р.Г. Янбых (научный руководитель), д.э.н. С.О. Сиптиц, д.э.н., проф., член-корр. Россельхозакадемии А.П. Огарков, к.э.н. Л.А. Овчинцева, к.э.н. Н.В. Межонова, к.э.н. Е.А. Соскиева, к.геогр.н. М.А. Котомина, н.с. Л.В. Платонова, аспиранты и Д.Н. Чаусов, Г.Т. Акимова, А.А. Рыбикова и В.И. Шевченко.

Целью исследования было создание методологических и методических основ для разработки инструментария оценки эффективности государственной поддержки развития сельских территорий. Объект исследования - процесс государственного регулирования развития сельских территорий Российской Федерации в целом и на уровне выборочных регионов. Предметом исследования являются инструменты государственной поддержки развития сельских территорий и эффект от их воздействия на сельское развитие на федеральном и региональном уровне.

Углубленные исследования по данному направлению связаны с тем, что в ноябре 2010 г. распоряжением правительства N 2136-р РФ от 30 ноября 2010г. утверждена Концепция устойчивого развития сельских территорий Российской Федерации на период до 2020г. (далее – Концепция). Для реализации этой концепции необходимо развить ее положения и разработать соответствующие методологические основы, детализировать инструменты и механизмы сельского развития, в т.ч. разработать методические подходы к оценке эффективности реализации политики сельского развития.

Для достижения цели исследования были решены следующие задачи:

Проведён анализ инструментов государственной поддержки развития сельских территорий, используемых в отечественной и зарубежной практике.

Анализ показал, что в аграрной политике стран ЕС и других развитых стран наметился сдвиг от секторного подхода к территориальному и локальному подходу, при котором социальные и культурные аспекты сельского развития считаются не менее значимыми, чем экономические.

Влияние реформы аграрной политики на развитие сельских территорий является неоднородным, и зависит от местных условий, таких как густота и пространственный рисунок городской сети, а также транспортная доступность сельских территорий. Исходя из этого, сельские территории стран ОЭСР разделены на четыре типа:

- 1) Динамичные отдаленные сельские районы (районы, которые, несмотря на удаленность от городских центров, имеют значительный экономический потенциал);
- 2) Отстающие отдаленные сельские районы (районы, испытывающие экономические трудности из-за своей удаленности);

3) Динамичные ближние сельские районы (районы с благоприятной экономической ситуации вследствие близости экономических центров);

4) Отстающие ближние сельские районы (районы, переживающие переходный период вследствие упадка находящихся там предприятий).

Данная типология очень близка к результатам, полученным сотрудниками отдела в 2005-2010 гг., однако существует и ряд отличий, которые следует учитывать при использовании зарубежного опыта.

В разработанный проект программы Устойчивого развития сельских территорий на 2014-2020 гг. включены инструменты сельского развития, направленные на диверсификацию сфер деятельности на селе, поддержку инициатив сельских сообществ, создание положительного образа сельской местности, однако будет ли проект принят в такой редакции, пока остается под вопросом.

Осуществлён анализ методов оценки эффективности программ сельского развития.

Проблема оценки эффективности имеет множество аспектов. Эффективность - это достижение с помощью инструментов управления возможно лучшего результата при заданном уровне расходов на управление (телеологический подход) или достижение заданного результата при возможно меньших расходах на управление (оптимизация ресурсов). Кроме того, мы можем говорить об эффективности принятия управленческих решений в контексте достижения целей сельского развития, эффективности координации действий всех субъектов управления, эффективности мотивации хозяйствующих субъектов на сельских территориях, эффективности прогнозирования и моделирования процесса развития села и эффективности системы мониторинга за сельским развитием. В процессе исследования необходимо определить направления оценки эффективности.

В качестве основных методов оценки эффективности были выбраны БОР (бюджетирование, ориентированное на результат), программно-целевой, методы оценки общественных благ, продуцируемых сельской местностью, экономико-географический метод, метод анализа изменений состояния социальной сферы села (разделы 1, 2).

До принятия федерального закона о развитии сельского хозяйства государственная поддержка отрасли и регулирование рынков АПК базировались на ежегодных законах о бюджете РФ, постановлениях Правительства РФ и приказах Минсельхоза РФ. Такой подход имел ряд серьезных изъянов, не позволяющих эффективно использовать выделяемые бюджетные средства.

После принятия Государственной программы по развитию сельского хозяйства и регулированию рынков сельскохозяйственной продукции, сырья и продовольствия на 2008-2012 гг. появилась реальная необходимость и возможность перехода к бюджетированию по результатам (БОР).

Переход на бюджетирование по результатам в отдельной отрасли требует постановки целей, задач и функций исполнительных органов власти - администраторов бюджетных средств, курирующих данную отрасль, а также

разработки конкретных объективно-контролируемых показателей достижения указанных целей, задач, функций и показателей результативности, позволяющих оценить степень достижения цели при имеющемся объеме финансирования. В рамках исследования предпринята попытка обоснования схемы распределения средств федерального бюджета по направлениям, бюджетополучателям и интервалам планирования Государственной программы по развитию сельского хозяйства и регулированию рынков сельскохозяйственной продукции, сырья и продовольствия на 2008-2012 гг. на основе концепции эффективного использования бюджетных средств и экономико-математической модели их оптимального распределения.

Существуют также разнообразные методы оценки общественных благ, продуцируемых сельской местностью, платежеспособного спроса на сельские ценности и другие «продукты» экологии села. Наиболее распространенными являются метод случайной оценки (contingent valuation method – CVM), метод транспортных издержек (travel cost method – TCM) и метод оценки собственности (property value method – PVM). Расчёты проведены на примере Алтайского края (параграф 2.3).

Выбраны методы оценки эффективности поддержки развития сельских территорий по разделам Государственной программы по развитию сельского хозяйства и регулированию рынков сельскохозяйственной продукции на 2008-2012 гг., касающиеся развития социальной инфраструктуры села, поддержки малых форм хозяйствования и их кооперации., и даны практические рекомендации по её корректировке.

Социальный эффект от реализации программ сельского развития в региональном разрезе проявляется, однако не сразу, а с временным лагом и только как следствие кумулятивного эффекта от реализации комплекса мероприятий по развитию села. Например, за восемь лет осуществления программы «Социальное развитие села» в республике Чувашия было израсходовано 771.2 млн. руб. бюджетных средств, что составляет 32,9% от общего объема средств поддержки. Реализованы крупномасштабные проекты по завершению строительства дорог в регионе, газификации и водоснабжению. Около 4% сельских семей получили новое жилье только в рамках реализации этой программы. В результате в регионе с 2001 по 2010 г. доля сельского населения не сократилась, а даже выросла на 2 п.п. до 42%, что выше, чем в среднем в РФ, коэффициент рождаемости вырос на 3 п.п. до 12,7%, коэффициент смертности остался без изменений, на 3 п.п. сократился общий коэффициент миграционной убыли, хотя и сохраняется его отрицательное значение (-6,3). При этом следует иметь в виду, что а) средние цифры не отражают внутрорегиональной дифференциации сельских территорий, б) выделить чистый эффект от использования средств поддержки сложно, так как на динамику социальных показателей влияют такие внешние факторы, как демографические волны, резкие колебания климата, компании по банкротству сельскохозяйственных предприятий и т.п. Таким образом, прямой связи между динамикой инвестиций в развитие социальной сферы и динамикой показателей, характеризующих

собственно социальную сферу нет. Однако в долгосрочном масштабе изменения заметны.

Также в разделе даны практические рекомендации по поддержке сельскохозяйственной кооперации – основы развития малых форм хозяйствования на селе.

Среди приоритетных мероприятий:

Предоставление субсидий членам сельскохозяйственных кредитных потребительских кооперативов 1-го уровня на пополнение фондов финансовой взаимопомощи.

Возмещение членам кооперативов 50% обязательных паевых взносов на создание материальной базы.

Возмещение потребителям кооперативам – членам ревизионных союзов - затрат на уплату членских взносов.

За 8 лет Госпрограммы планируется выделить 9,8 млрд. руб. из федерального бюджета и столько же – из региональных. Бенефициарами мероприятий станут 96 тыс. членов СКПК и 960 СПоК.

Даны рекомендации по усилению межведомственной координации в рамках программ сельского развития:

Включение задач устойчивого сельского развития в стратегии национального и регионального развития (Минэкономразвития, Минрегионразвития);

Разработка и реализация программ, обеспечивающих развитие в сельской местности инфраструктуры транспорта и связи (Министерство транспорта, Министерство связи);

Проведение квалифицированного анализа экологических проблем сельских территорий и разработка концептуальных положений по экологической составляющей сельского развития (Министерство природных ресурсов и экологии);

Разработка перечня мероприятий по экологизации сельского хозяйства, сохранению биоразнообразия сельских территорий (Минсельхоз, Минприроды);

Разработка мер специальной поддержки сельской семьи как более многодетной и менее обеспеченной в национальном масштабе (Минздравсоцразвития);

Разработка предложений по повышению инвестиционной привлекательности сельских территорий и малых городов как локальных центров сельского развития (Минэкономики, Министерство промышленности и торговли, Минрегионразвития);

Поддержка проведения научных исследований в сфере сельского развития, в том числе исследование процессов урбанизации и рурализации, выявление мотивации населения (как сельского, так и городского) к жизни вне больших городов, и факторов, препятствующих реализации этих мотиваций в изменившихся социально-экономических условиях (РАСХН, РАН).

Кроме того, была разработана концепция развития сельского строительства и обоснование эффективности создания сельскохозяйственного потребительского строительного кооператива с государственной поддержкой - «Россельстрой».

Приоритетной задачей Россельстроя являются государственные заказы на выполнение сельских строительных работ.

Новизна исследования. Исследование обладает несомненными элементами научной новизны:

- сформулированы методы оценки эффективности инструментов устойчивого развития сельских территорий как часть общей методологии государственной поддержки устойчивого сельского развития в России;

- на основе экономико-географического подхода и применения метода рейтинговых оценок представлены региональные различия учёта и использования имеющихся местных ресурсов для достижения устойчивого развития сельской территории;

- разработана и внедряется концепция создания сельскохозяйственного потребительского строительного кооператива с государственной поддержкой - «Россельстрой»;

- рекомендации по развитию и господдержке сельскохозяйственной кооперации и социального развития села учтены при подготовке Государственной программы по развитию сельского хозяйства на 2013-20 гг.

Информационная база исследований. При проведении исследований использованы официальные статистические данные Федеральной службы государственной статистики (Росстата), данные Минсельхоза о реализации Государственной программы по развитию сельского хозяйства в 2010 г, данные экспертного опроса Мониторинга Госпрограммы-2009-2010 гг., результаты обследования программ и проектов устойчивого сельского развития Брянской области, Республики Чувашия и Алтайского края,

Экономическая эффективность. В результате проделанной научной работы были разработаны рекомендации для совершенствования Государственной программы развития сельского хозяйства и регулирования рынков сельскохозяйственной продукции, сырья и продовольствия на 2008-2012 гг., подготовлены рекомендации для совершенствования политики сельского развития, механизмов сельского развития на федеральном и региональном уровне, предложения по повышению эффективности инструментов государственной поддержки развития сельских территорий, которые будут способствовать повышению доходности и конкурентоспособности производителей сельскохозяйственной продукции, играющих существенную роль в устойчивости сельского развития.

Координация исследований. В течение года исследования проводились в координации с экономическими институтами Россельхозакадемии: ВНИЭСХ, ВНИЭТУСХ, ВНИИЭиН, НИИЭО АПК ЦЧР РФ, ПНИИЭО АПК, СЗ НИЭСХ, ДВНИИЭОП АПК, МГАУ-ТСХА. Программа исследований 2011 г. была обсуждена на координационном совещании и направлена институтам – соисполнителям. При написании отчёта был использован их опыт и результаты исследования.

Научно-исследовательские работы, выполненные по хозяйственным договорам, поручениям органов власти или на иных основаниях.

1. Опубликованы части раздела «Достижение финансовой устойчивости сельского хозяйства» Национального доклада «О ходе и результатах реализации Государственной программы развития сельского хозяйства и регулирования рынков сельскохозяйственной продукции, сырья и продовольствия на 2008-2012 годы в 2010 году» по малым формам хозяйствования и страхованию сельскохозяйственных рисков. Работа выполнялась по заказу Минсельхоза РФ. Результаты работы прошли обсуждения в рабочей группе и представлены заказчику, обсуждались на коллегии Минсельхоза РФ, представлены Правительству РФ (отв. исполнитель – Р.Г. Янбых).

2. Подготовлена подпрограмма «Поддержка малых форм хозяйствования» в проект восьмилетней Госпрограммы на 2013-20 гг. (Р.Г. Янбых совместно с В.А. Сарайкиным при участии В.Я. Узуна).

3. Концепция развития сельского строительства в России и обоснование эффективности создания сельскохозяйственного потребительского кооператива с государственным участием утверждена Минсельхозом России, Совет (Ответственный за выпуск Концепции - А.П. Огарков).

4. Предложения по развитию сельскохозяйственной потребительской кооперации в России (подготовлены по поручению МСХ РФ, исполнитель – Р.Г. Янбых).

Использование результатов научных исследований. Результаты исследований использованы при составлении Национального доклада о результатах реализации Госпрограммы развития сельского хозяйства и регулирования рынков сельскохозяйственной продукции и продовольствия Российской Федерации в 2010г. и проекта Госпрограммы по развитию сельского хозяйства на 2013-20 гг.

Концепция развития сельского строительства в России и обоснование эффективности создания сельскохозяйственного потребительского кооператива с государственным участием используется Минсельхозом в повседневной работе.

Научно-организационная деятельность. Член-корр. Россельхозакадемии А.П. Огарков является членом экспертного совета по сельскому строительству при Совете Федерации, а также советником Россельхозакадемии по отделению экономики и земельных отношений. Помимо ВИАПИ им. А.А. Никонова, является членом диссертационного совета Государственного университета землеустройства (ГУЗ).

Р.Г. Янбых является членом Попечительского совета Фонда развития сельской кредитной кооперации (ФРСКК), а также членом экспертного совета Минсельхоза РФ по Госпрограмме развития сельского хозяйства на 2008-2012 гг.

Л.А.Овчинцева является членом Межведомственного координационного совета по вопросам устойчивого развития сельских территорий Минсельхоза РФ и членом секции сельского развития и социальной политики Научно-технического совета Минсельхоза РФ.

Международное научно-техническое сотрудничество. Отдел активно сотрудничает международными организациями. В 2011 г. начато сотрудничество с аграрным подразделением IPTS (Institute for Prospective Technologies) Европейского

Союза в Севилье. В настоящее время обосновывается совместный проект «Вклад Российской Федерации в глобальную продовольственную безопасность».

Хорошие рабочие контакты установлены с ФАО (Food and Agricultural organization). Сотрудники отдела выполнили для ФАО ряд работ. В мае 2011 г. Р.Г. Янбых участвовала во встрече экспертов ОЕСД – Организации экономического сотрудничества и развития в Париже по вопросам аграрной политики и поддержки сельского хозяйства в странах-членах ОЭСР и развивающихся экономиках и участвовала в подготовке доклада по России (совместно с Е.А. Гатаулиной и В.Я. Узуном). В июне 2011 г. отдел участвовал в подготовке презентации России для вступления в ОЭСР для зам. министра А.В. Петрикова.

ВИАПИ им. А.А.Никонова второй год является партнером международного проекта TEMPUS RUDECO (в проекте непосредственно участвуют сотрудники отдела Л.А. Овчинцева, Н.В. Межонова), целью которого является разработка учебно-методических пособий для курсов повышения квалификации работников АПК и местного самоуправления в области устойчивого развития сельских территорий. Пособия разрабатываются по 12 темам. Совместно с Центром устойчивого развития сельских территорий (РГАУ-МСХ им. К.А.Тимирязева) подготовлена общая теоретическая часть для всех пособий, завершается подготовка пособий по разработке программ сельского развития на региональном и муниципальном уровне и по повышению активности населения в сельском развитии.

В апреле-июне Н.В. Межонова проходила стажировку в ИАМО (Германия), а Л.А.Овчинцева - в университете г.Штутгарта (ноябрь) по теме «Методы оценки эффективности программ сельского развития в странах ЕС».

В октябре 2011 г. Р.Г. Янбых и Л.А. Овчинцева были приглашены для чтения лекций в Институте медиа, архитектуры и дизайна в рамках исследовательской темы “Hinterland” (провинция), где представили перед международной аудиторией доклады на английском языке о политике сельского развития и об экономическом и социальном значении некоммерческих сельскохозяйственных объединений граждан.

Публикация работ, участие в конференциях. Сотрудниками отдела в 2011 г. опубликована 31 научная работа общим объемом около 32 п.л. Список работ приведен в приложении 1. Сотрудники отдела приняли участие и выступили с докладами в 23 конференциях, симпозиумах, семинарах. Темы выступлений проведены в приложении №5.

01.09.03.01. Разработать формы и методы совершенствования отношений собственности на земли сельскохозяйственного назначения (этап 01.09.03, задание 01.09)

Исполнители: д.э.н., доц. Кресникова Н.И. (научный руководитель), д.э.н., проф. Огневцев С.Б; к.э.н. Корбут Л.С., н.с. Алиев М.А., аспирант Белякова А.М.

Цель исследования заключалась в разработке системы форм и методов комплексного совершенствования отношений собственности на земли

сельскохозяйственного назначения в современных условиях. Для достижения данной цели были решены **главные задачи**:

1. Определены методология исследования и теоретические основы институционально-экономической сущности отношений собственности на землю;
2. Изучены формы и методы отношений собственности на земли сельскохозяйственного назначения в зарубежных странах;
3. Проанализированы правовые институты формирования, обращения и оценки земельной собственности в России;
4. Установлены объекты и участники отношений собственности на земли сельскохозяйственного назначения в Российской Федерации;
5. Обоснованы формы и методы совершенствования отношений собственности на частные земельные участки, земельные доли граждан, включая не востребованные земельные доли, государственные и муниципальные земли сельскохозяйственного назначения;
6. Систематизированы земельные признаки для отнесения сельскохозяйственных производителей к объектам сельскохозяйственных переписей и обследований.

Методика проведения работы по данной теме включает *совокупность методов и способов научных исследований и разработок* в таких областях, как рентные отношения собственности на землю, земельный рынок, экономика недвижимости, институциональная экономическая теория и других. *Информационную базу исследования* составили сборники по учету земель, которые ежегодно выпускаются в системе Федеральной службы государственной регистрации, кадастра и картографии (Росреестра), а также административные и другие источники (отчеты Министерства экономического развития Российской Федерации, материалы Государственной Думы Федерального Собрания Российской Федерации, статистические данные Федеральной службы государственной статистики, документы Комитета по управлению имуществом Тверской области и другие).

Новизна исследования. Обоснована необходимость *интеграционного методологического подхода* к исследованию форм и методов совершенствования отношений собственности на земли сельскохозяйственного назначения. Разработаны *методические рекомендации* по оформлению не востребованных земельных долей в муниципальную собственность. Уточнены *процедуры* вовлечения в рыночный оборот муниципальных земельных долей в соответствии с вступившими в силу с 1 июля 2011 г. изменениями, внесенными в Федеральный закон «Об обороте земель сельскохозяйственного назначения». Определена *новая методология* переписи земель для сельскохозяйственных целей на основе модульного подхода, рекомендованного ФАО ООН.

Результаты исследования. *Собственность на землю* рассматривается, в основном, как право владельца (собственника) управлять принадлежащей ему землей, пользоваться и распоряжаться ею. При этом понятие «земля» зачастую означает не только земельные участки, расположенные на них и постоянно

связанные с ними объекты, а также и прибыли, и преимущества от владения землей.

Отношения собственности на земли сельскохозяйственного назначения представляют собой разнообразные взаимодействия по поводу этих земель между хозяйствующими субъектами, урегулированные положениями нормативных правовых актов и неформальными правилами. Для конкретизации отношений собственности на указанные земли, прежде всего, должны быть установлены *сферы* отношений (политическая, экономическая, социальная, экологическая, кадастровая, судебная и др.). Необходимо определить и *субъекты* (физические и юридические лица, органы исполнительной власти и др.) и *объекты* (земельный массив, сельскохозяйственные земельные участки, их части и др.) этих отношений.

Государство в силу экономической и политической необходимости вынуждено вмешиваться в отношения земельной собственности, ограничивать право частной собственности, устанавливая соответствующее государственное регулирование земельных отношений, ставя определенные рамки нерациональному использованию земли.

Как показывает анализ зарубежного земельного законодательства, после второй мировой войны *государственное вмешательство в отношения земельной собственности усилилось*, и было закреплено в конституциях ряда стран. Использование земли собственниками должно строго соответствовать правовому режиму зон. Приоритет в использовании земли отдается сельскохозяйственному производству. По большому счету *земли сельскохозяйственного назначения являются национальным достоянием в каждой стране*. Что касается характера землевладения и землепользования, то *в подавляющем большинстве государств нет противопоставления собственности на землю и ее аренды*. Решение этих вопросов основывается главным образом на хозяйственной целесообразности. Во всех европейских странах основным механизмом перераспределения земель сельскохозяйственного назначения является земельный рынок. При этом цены на сельскохозяйственные угодья в 4 – 25 раз превосходят стоимость таких угодий в Российской Федерации. Мировой рынок земель сельскохозяйственного назначения имеет устойчивую тенденцию роста оборотов и цен. Для того чтобы земельный участок мог стать товаром на земельном рынке, он должен пройти определенные подготовительные процедуры, которые, в принципе, сходны во всех странах. Для этого имеется определенная система землеустройства, кадастрового учета и регистрации прав на земельные участки, а также связанную с ним недвижимость.

В работе *формы и методы совершенствования отношений собственности на земли сельскохозяйственного назначения* определены как интегрированная система алгоритмов, моделей, приемов и способов упорядочения взаимосвязей субъектов земельных отношений по поводу владения, пользования и распоряжения земельными участками в следующих областях сельскохозяйственного землепользования: законодательной, земельного рынка, инфраструктурной (межевание, землеустройство, кадастровый учет, регистрация прав), судебной.

В настоящее время в России основным *координирующим механизмом* связи обособленных земельных собственников стал *рынок земли*. Его анализ подтвердил

установившийся тренд снижения земельного потенциала сельского хозяйства. В 2010 г. по данным Росреестра общая площадь земель сельскохозяйственного назначения уменьшилась на 6,6 млн. га против соответствующих данных за 2009 г. и на 1 января 2011 г. составила 393,4 млн. га. Сельскохозяйственные угодья в составе земель сельскохозяйственного назначения занимают 49,8% (196,1 млн. га). За год (с 01.01.2010 г. по 01.01.2011 г.) площадь сельскохозяйственных угодий, учитывая также угодья личного пользования, уменьшилась по разным причинам на 65,3 тыс. га, площадь пашни — на 214,8 тыс. га. Всего за период с 1990 по 2010 гг. площадь сельскохозяйственных угодий (с землями личного пользования) уменьшилась более чем на 2 млн. га, площадь пашни (с землями личного пользования) — почти на 11 млн. га. С другой стороны, по прогнозам Всемирного банка к 2050 г. потребление продуктов питания удвоится, при этом население мира вырастет более чем на 40%. Некоторые американские аналитики подсчитали, что до 2015 г. во всем мире в обработку потребуется ввести как минимум 75 млн. га пашни. Исходя из необходимого объема дополнительной пашни, в сельскохозяйственный сектор может прийти более \$150 млрд.

В Российской Федерации рынки прав собственности на земли сельскохозяйственного назначения условно можно разделить на сегменты:

- рынок земельных долей, являющийся уникальным российским явлением и имеющий особое регулирование;

- рынок частных земельных участков из состава сельскохозяйственных угодий, по своей природе и регулированию близкий к зарубежным рынкам;

- рынок частных земельных участков, имеющих разрешенное использование для садоводства, огородничества и дачного строительства; этот рынок регулируется специальным Федеральным законом «О садоводческих, огороднических и дачных некоммерческих объединениях граждан», и оказывает значительное ценовое влияние на рынок земельных участков из состава сельскохозяйственных угодий;

- рынок земельных участков, находящихся в государственной и муниципальной собственности.

В последние годы на рынке земельных долей большую роль играют *судебные методы* совершенствования отношений собственности на земли сельскохозяйственного назначения. На 1 января 2011 г. по данным Росреестра земельные доли граждан (включая право в общей совместной собственности) в земельном фонде Российской Федерации занимали 5,9% (100,8 млн. га), или 75,6% земель, находящихся в частной собственности в стране (133,4 млн. га). Анализ решений арбитражных судов по спорам между хозяйственными обществами и участниками долевой собственности о праве собственности на земельные доли показал, что в ходе рассмотрения соответствующих дел изучается, как правило, вопрос о внесении земельных долей в качестве вкладов в уставные капиталы реорганизованных в 1992 – 1995 гг. сельскохозяйственных предприятий. Определены три формы *судебного* решения вопроса о праве собственности на земельные доли: 1) земельные доли, внесенные в уставные капиталы реорганизованных организаций, остаются в собственности учредителей –

владельцев земельных долей (например, в практике большинства решений Федерального арбитражного суда (ФАС) Приволжского федерального округа); 2) право собственности учредителей на земельные доли, внесенные в уставный капитал, в подавляющем большинстве судебных актов не признается (в частности, в практике большинства решений ФАС Московского округа и ФАС Северо-Кавказского федерального округа); 3) для решения вопроса об установлении права собственности на земельные доли от дольщиков и сельскохозяйственных организаций суд требует представить доказательства соблюдения установленной процедуры внесения этих долей в уставный капитал (например, в практике ФАС Северо-Западного федерального округа).

Проблема *невостребованных* земельных долей, которые в стране занимают почти 24 млн. га, стоит весьма остро. По действующему законодательству с 1 июля 2011 г. невостребованные земельные доли необходимо изъять в *муниципальную собственность* и перераспределить между эффективными собственниками. Введенные новеллы Закона «Об обороте земель сельскохозяйственного назначения» предлагают существенное упрощение процедуры оформления невостребованных земельных долей. По новым нормам можно будет признать собственность сельского поселения непосредственно на невостребованные земельные доли без их выделения на местности и последующего признания через суд права собственности на соответствующие земельные участки субъекта Российской Федерации или муниципального района. Именно пополнение скудных бюджетов сельских поселений выдвигалось в качестве главного преимущества измененного указанного Закона.

Вместе с тем расчеты показывают, что цена приобретения земельных долей или образованного из них земельного участка (15% от кадастровой стоимости соответствующих земель) для районов центрального Черноземья составит около 6 – 10 тыс. руб./га. В настоящее время примерно столько же платят скупщики земельных долей их собственникам. Что касается сельских администраций, то у них нет ни денег, ни специалистов для ведения кадастровых работ. Даже для многих регионов, имеющих большие финансовые и кадровые ресурсы, чем сельские поселения, выделение невостребованных земельных долей оказалось весьма трудной и, иногда, непосильной задачей.

Исследование пяти сельскохозяйственных производственных кооперативов Кимрского района Тверской области, которые произвели работы по формированию земельных участков в счет невостребованных земельных долей, показало следующее. Затраты на передачу земельных долей в муниципальную собственность в среднем составили 693,9 руб./га. Проведение кадастровых работ и формирование земельных участков в счет муниципальных земельных долей увеличили первоначальные средние затраты до 2888,11 руб./га. В случае если продажа или аренда земельных участков, сформированных из муниципальных земельных долей, производится на общих основаниях без льгот, к расходам, понесенным на предыдущих этапах, присоединяются издержки на организацию и проведение земельных торгов, и соответствующие общие затраты возрастают до средней величины в 4086,82 руб./га. Анализ динамики доходов и расходов

Кимрского района показывает, что в период 2006 – 2009 гг. его бюджет был дефицитным, за исключением 2007 г., когда наблюдался небольшой профицит. В 2009 г. дефицит бюджета составил почти 42 млн. руб. В целом *муниципальные образования района не имеют финансовых возможностей для оформления невостребованных земельных долей граждан в муниципальную собственность.*

Можно прогнозировать, что сельскохозяйственными производителями будет приобретено только 20 – 25% лучших по качеству почв участков, образованных из невостребованных земельных долей. Для них значительно более привлекательной является возможность взять земельные участки в аренду по 0,3% кадастровой стоимости, то есть фактически за сумму земельного налога.

Для уточнения форм и методов совершенствования отношений государственной и муниципальной собственности на земли сельскохозяйственного назначения является весьма актуальным вопрос о разграничении государственной и муниципальной собственности. По данным Росреестра на 01.01.2011 г. в государственной и муниципальной собственности находится 264,3 млн. га земель сельскохозяйственного назначения, из них разграниченных — 18,1 млн. га. При этом в собственности Российской Федерации находится 8,4 млн. га, в собственности субъектов Федерации — 6,9, в собственности муниципальных образований — 2,8 млн. га.

Распоряжение земельными участками, государственная собственность на которые не разграничена, осуществляется органами местного самоуправления муниципальных районов и городских округов. При этом отсутствие государственной регистрации права собственности на земельные участки, государственная собственность на которые не разграничена, не является препятствием для осуществления распоряжения ими. Весьма значительные площади находятся в фонде перераспределения земель. Ими фактически распоряжаются главы муниципальных районов, что далеко не всегда эффективно. На базе фонда перераспределения земель и невостребованных земельных долей может быть создан специальный региональный земельный фонд, курируемый открытым акционерным обществом (ОАО). В ОАО могут быть также внесены земельные участки, зарегистрированные в собственность субъектов Федерации, муниципальных районов и сельских администраций в ходе работ по оформлению невостребованных земельных долей. ОАО может использовать земли, находящиеся под его управлением, по следующим направлениям:

- сдача в аренду и получение доходов, которые обеспечивают деятельность ОАО, его развитие и дивиденды участникам;
- организация инвестиционных проектов в целях регионального развития;
- использование земель в качестве залоговой базы для проектов инновационного развития.

На доходы ОАО могут быть приобретены частные земли с целью создания инвестиционно привлекательных объектов.

Среди других задач, которые были решены в процессе работы по теме исследования, стала актуальной ввиду намеченного проведения следующего раунда Всероссийской сельскохозяйственной переписи (предыдущий раунд был

проведен в 2006 году) разработка методологии переписных мероприятий в части земель для сельскохозяйственных целей на основе модульного подхода, рекомендованного ФАО ООН.

Выводы и предложения.

1. Отношения собственности на земли сельскохозяйственного назначения являются важным фактором, оказывающим сильное влияние на экономическое и социальное положение сельскохозяйственного производителя по отношению к земле.

2. В развитых странах право собственности на земельные участки из земель сельскохозяйственного назначения частных лиц составляет основу земельного рынка. Государственное регулирование рынка земли является общепризнанной практикой и является неотъемлемым элементом земельной политики во всех странах. Земельные отношения регулируются специальными законами, посвященными аренде, продаже земельных участков, порядку наследования, планированию использования земель, а также сельскохозяйственными и урбанистическими кодексами. Во многих странах приняты законы о рациональном землеустройстве.

3. Кадастровые системы и системы регистрации прав являются неотъемлемыми элементами отношений собственности на земли сельскохозяйственного назначения. Внедрение этих систем создает следующие преимущества в управлении земельными ресурсами и регулировании земельного рынка: эффективное управление общественными и частными землями; защита прав собственников; уменьшение количества земельных споров; стимулирование развития и мониторинг рынка земли; ускорение земельной реформы; эффективность налоговой политики; поддержка земельного планирования.

4. Судебные методы совершенствования отношений собственности играют большую роль на рынке земельных долей. Для решения в судебном порядке вопроса об установлении права собственности на земельные доли наиболее правильным и обоснованным является подход, при котором от дольщиков и сельскохозяйственных организаций суд требует представить доказательства соблюдения процедуры внесения долей в уставный капитал. При этом арбитражный суд отказывает сельскохозяйственным организациям в признании права собственности на земельные доли по причине отсутствия достаточных доказательств внесения их в уставные капиталы. По этой же причине не удовлетворяются встречные иски дольщиков к сельскохозяйственным организациям о выделе участков в натуре (ненадлежащие ответчики). В результате заинтересованные стороны, как правило, заключают договоры купли-продажи земельных долей. И таким образом исключается как безвозмездное изъятие земельных долей у бывших работников совхозов и колхозов, так и дробление фактически используемых сельскохозяйственными организациями земельных участков.

5. Наиболее заинтересованными в расширении производства и в использовании не востребованных земельных долей на законных основаниях являются успешные крестьянские (фермерские) хозяйства, крупные

сельскохозяйственные организации и агрохолдинги. В тех регионах и муниципальных районах, в которых нет крупных и достаточно обеспеченных финансово хозяйств, невостребованные земельные доли выделены на местности и оформлены в соответствии с законодательством не будут. А там, где доли будут оформлены, сельские администрации получают в бюджет только весьма скудную арендную плату, равную земельному налогу. Не все новеллы, введенные в Закон «Об обороте земель сельскохозяйственного назначения», эффективны, поскольку лишают многих региональных администраций и муниципальных районов возможности оформить в свою собственность невостребованные земельные доли. Основная цель введенных новелл — быстро и при малых затратах повысить капитализацию агрохолдингов.

6. В настоящее время в соответствии со статьей 3.1 Федерального закона «О введении в действие Земельного кодекса Российской Федерации» установлены критерии в целях разграничения государственной собственности на землю. Это позволяет значительно ускорить процесс разграничения прав государственной и муниципальной собственности на земельные участки, провести их государственную регистрацию и включить в хозяйственный оборот. В то же время возникает неоднозначность интерпретации указанных критериев, которая влечет множество недоразумений и судебных споров. Целесообразно Высшему арбитражному суду дать разъяснения по этому важному вопросу.

7. Субъектам Федерации следует рассмотреть вопрос о создании на базе фонда перераспределения земель и невостребованных земельных долей открытого акционерного общества с условным названием ОАО «Региональный земельный фонд». В уставный фонд этого ОАО могут быть внесены права собственности на прошедшие оценку стоимости земельные участки. Муниципальные районы, которые внесут земельные участки в уставный фонд ОАО, получают акции, пропорционально оценочной стоимости этих участков.

Формы завершения работы. Научные основы совершенствования форм и методов отношений собственности на земли сельскохозяйственного назначения, содержащие *механизмы* вовлечения в рыночный оборот муниципальных земельных долей и *методологию* проведения Всероссийской сельскохозяйственной переписи в части земель, предназначенных для сельскохозяйственных целей.

Экономическая эффективность от внедрения результатов исследования. Использование методики и практических рекомендаций вовлечения в оборот невостребованных земельных долей позволит в более чем 5 раз снизить затраты на их оформление в собственность муниципальных образований. Региональные администрации и муниципальные районы смогут приобретать в свое распоряжение важные для привлечения инвестиций земельные ресурсы.

В отчетный период Корбут Л.С. был подготовлен научный отчет по теме: «Организация статистического наблюдения за развитием сельских территорий в соответствии с международными стандартами», представленный Минсельхозу России. Корбут Л.С. и Кресниковой Н.И. выполнена научно-методологическая работа для Росстата России на тему: «Разработка методологических положений по

организации сбора статистической информации о затратах труда и капитала по виду деятельности «сельское хозяйство» в целях совершенствования отраслевых и макроэкономических расчетов».

По результатам исследования сотрудниками отдела опубликовано 11 печатных работ, включая одну коллективную монографию. Основные положения исследования доложены на 5 совещаниях и конференциях.

01.10.01.01 Провести мониторинг состояния и объемов информационных ресурсов сельскохозяйственных предприятий в интернет-пространстве (этап 01.10. задание 01.10.01)

Исполнители: д.т.н. Меденников В.И. (научный руководитель), д.т.н. Сергованцев В. Т., к.ф.-м.н. Сальников С.Г., к.т.н. Луппов В.В., к.э.н. Личман А.А., к.э.н. Муратова Л.Г., Мосягина В.В.

Цели и задачи исследований - Разработать научно обоснованные интернет-технологии интеграции информационных ресурсов сельскохозяйственных предприятий в рамках единого информационного Интернет-пространства знаний агронауки (ЕИПАЗ).

Методика проведения исследований базируется на теории системного анализа, исследовании операций, методах экономико-математического моделирования, теории сетевых структур, методах проведения мониторингов, методах сайтометрии.

Новизна исследования. Проведен мониторинг состояния и объемов информационных ресурсов сайтов сельскохозяйственных предприятий ряда регионов РФ на основе оригинальной системы показателей для оценки степени полноты сайтов.

Проанализирован имеющийся опыт и обоснована структура торговых площадок и сельскохозяйственной биржи труда.

Проанализирован имеющийся опыт и обоснована структура типового сайта сельскохозяйственного предприятия. Проведенный анализ показал, что интегрированного подхода к проектированию корпоративных (ведомственных) порталов (сайтов) пока в России нет. Также необходимо отметить, что в мире нарастает тенденция к информационной интеграции различных услуг.

Содержание и полученные результаты

Как следует из мирового опыта, важнейшей задачей подъема и дальнейшего развития сельскохозяйственного производства является совершенствование интеграционных процессов на основе комплексного сбалансированного развития отраслей и информационно-телекоммуникационных технологий (ИТК). Их внедрение позволяют сельхозтоваропроизводителям оперировать значительным количеством информации по товарам, услугам, фирмам, рынкам. Они содействуют быстрому сбору, накоплению, систематизации и анализу данных для принятия оптимальных управленческих решений.

По американским оценкам, вследствие качественного и оперативного использования ИС издержки производства снижаются на 6-10%, издержки

обращения - на 7-20%. Эффективность применения информационных систем на фирменном уровне выражается в сокращении материальных запасов в 3-4 раза, оборотных средств - на 7-10%. Можно сказать, что информатизация стала средством оптимального использования труда и капитала. Инвестиции в продукты и услуги в сфере ИКТ приводят к повышению производительности труда. Экономисты считают, что инвестиции капитала в ИКТ за последние 10 лет внесли ощутимый вклад в рост ВВП во многих развитых странах, обеспечив от 0,3 до 0,8 процентных пунктов роста ВВП на душу населения в странах ОЭСР за период с 1995 по 2001 год.

Россия существенно отстает от передовых стран Запада почти по всем основным направлениям информатизации: программному обеспечению, числу персональных компьютеров, системам связи, уровню загрузки больших вычислительных систем, количеству действующих информационных систем, а главное, использует до сих пор устаревшие технологии проектирования, разработки и сопровождения информационных систем.

В результате - информационные технологии практически не работают, не влияют на развитие производительных сил, создают иллюзию их обслуживания и представляют собой лишь инструмент пиара и рекламы. Именно поэтому для многих руководителей предприятия интернет не более чем "игрушка", или, в лучшем случае, дополнительный (отнюдь не главный) канал продвижения продукции.

Во всем мире информатизация как по затратам, так и по инновационным подходам смещается в Интернет-пространство. В настоящее время история повторяется. Хаотичное, неуправляемое развитие интернет-технологий со стороны государства и органов управления делает процесс их внедрения более длительным и приводит к значительному перерасходу ресурсов. Даже те незначительные ресурсы, выделяемые на развитие интернет-технологий, используются крайне неэффективно.

Анализ сайтов НИИ РАСХН, сельскохозяйственных ВУЗов, НИУ РАН, НИУ РАМН, НИУ Минобразования, НИУ МСХ показывает, что даже информационно-насыщенные сайты абсолютно бесполезны товаропроизводителям и научным работникам, поскольку информация представлена не структурировано и скрыта в различных разделах сайтов, доступ к которым затруднен вследствие отсутствия понятной системы навигации (использование различных подходов, форматов информации и различных программных средств не позволяет обеспечить единство представления информационных ресурсов и возможность качественного анализа и поиска по всем имеющимся сайтам).

Ситуация с интернет-технологиями в сельском хозяйстве еще более удручающая. Даже в клубе АГРО-300 чуть более 25% предприятий имеют сайты, в сельскохозяйственных предприятиях лишь около 0,5% предприятий имеют сайты.

Как было показано в исследованиях прошлого года, в настоящее время существуют все предпосылки к созданию типового сайта сельскохозяйственного предприятия. Это и результаты моделирования возможных путей интеграции разработок, публикаций, консультационной деятельности, представленных на

сайтах ВУЗов сельскохозяйственного профиля, агропромышленных изданий и издательств, НИИ РАН и других организаций, занимающихся сельскохозяйственной тематикой, в ЕИПАЗ с единых позиций в целях облегчения поиска потребителями нужной информации. В двух моделях (подробной с детализацией до организаций и агрегированной до групп организаций-носителей информации) показаны возможности такой интеграции. Это и мировой и отечественный опыт создания больших баз данных в Интернете. Например, в базе данных «Спарк» хранится информация около 2 млн. предприятий с 80 показателями по каждому из них. Это и почти полное отсутствие сайтов у сельскохозяйственных предприятий, что облегчает внедрение типового сайта вследствие снятия сопротивления предприятий, имеющих сайты и вложивших в них средства, в силу привыкания к ним как владельцев, так и сложившихся пользователей.

Внедрение типового сайта во всех сельскохозяйственных предприятиях с размещением у одного провайдера под управлением мощной СУБД на основе единых классификаторов, например, ГРНТИ и ОКП, дает огромные преимущества, такие, как возможность различной аналитической обработки информации, в частности, строить различные рейтинги, выборки, группировки, рассчитывать индексы цитирования, выявлять плагиат, а также сводить напрямую продавцов и покупателей с расчетом транспортного плеча и оптимизацией издержек, проводить целенаправленную миграцию трудовых ресурсов, сдавать в лизинг ПО, проводить ценовой мониторинг и т.д.

Исходя из результатов анализа различных сайтов сельскохозяйственной направленности, предложена структура типового сайта сельскохозяйственного предприятия, имеющая следующие разделы: «О предприятии» (7 подразделов), «Экономико-статистические сведения» (13 подразделов), «Вакансии (спрос)» (13 подразделов), «Спрос/предложение сельскохозяйственной продукции и услуг» (7 подразделов), «Научно-практические материалы, разработки» (2 подраздела), «Консультирование, обучение» (7 подразделов), «Информационные ресурсы», «Новости, объявления», «Гостевая книга», «Форумы», «Сервисы». В сельском хозяйстве стихийно создаются сайты, имеющие в своем составе, в той или иной степени, показатели данных разделов. Например, подавляющее большинство региональных государственных ведомств по сельскому хозяйству (министерств и департаментов) не занимается проблемой информационной помощи предприятиям-производителям в реализации их сельскохозяйственной продукции: 82% сайтов из 81 имеющихся не имеют никакой информации о реализации сельскохозяйственной продукции сельскохозяйственных предприятий региона.

Лишь 18% сайтов в той или иной степени связаны с реализацией продукции сельскохозяйственных предприятий региона. Из них на четырех сайтах реализованы электронные торговые площадки или их отдельные функции (Ивановская область, Ставропольский край, Псковская область, Удмуртия). На семи сайтах имеются доски объявлений о продукции и услугах сельскохозяйственных производителей (Костромская область, Амурская область,

Иркутская область, Ульяновская область, Нижегородская область, Карачаево-Черкесская республика, Тверская область).

На 15 сайтах (19%) размещены общие (не торговые) объявления. Информацию о госзаказах, госзакупках, госуслугах имеют четыре сайта. На трех сайтах даны ссылки на электронные торговые площадки других сайтов.

Что касается отражения спроса/предложения труда на сайтах региональных государственных ведомств по сельскому хозяйству, то лишь 32,5% из них имеют информацию о спросе (вакансий) и только 2,4% - о предложении.

Форма завершения исследований - научный отчет «Анализ состояния и объемы информационных ресурсов сельскохозяйственных предприятий в Интернет-пространстве».

Эффективность внедрения. Экономия только на оцифровке публикаций составит около 900 млн. рублей и экономия на сопровождении сайтов превысит 112 млн. рублей в год.

Участие сотрудников в работе различных совещаний, комиссий, научных советах.

Руководитель отдела д.т.н. Меденников В.И. является членом диссертационных советов при Институте проблем управления РАН и при Московском государственном агроинженерном университете имени В.П. Горячкина. Меденников В.И. в 2011 году выступал на семинаре «Задачи информационного обеспечения в сфере АПК» агропромышленной выставки «Золотая осень».

Выводы и предложения. Повсеместное внедрение типового сайта сельскохозяйственных предприятий позволит перейти на новый качественный уровень бизнеса, заключающийся в простоте и быстроте выхода на рынок, переходе на прямые взаимоотношения продавца и покупателя, отсутствии границ, индивидуализации производства и сбыта, эффективном использовании достижений отечественной аграрной науки, что, в свою очередь, могло бы в значительной степени повысить эффективность сельскохозяйственного производства.

1.2. НАУЧНО-ИССЛЕДОВАТЕЛЬСКИЕ РАБОТЫ ПО ДОГОВОРНОЙ ТЕМАТИКЕ

По государственному контракту с Минсельхозом России на основе открытого конкурса:

1. Продолжена работа по реализации государственного контракта «*Организация статистического наблюдения за развитием сельских территорий в соответствии с международными стандартами*», в котором изложены концептуальные подходы к формированию единой системы статистического наблюдения за развитием сельских территорий в Российской Федерации, принципы и механизмы организации мониторинга хода сельского развития, проанализированы возможности использования информации, аккумулируемой различными министерствами и ведомствами, а также показатели, содержащиеся в

проекте программы статистического наблюдения за развитием сельских территорий.

Разработана концепция социологического обследования сельских территорий и качества жизни сельского населения. По итогам выполнения проекта подготовлена монография «Статистическое наблюдение за развитием сельских территорий: проблемы, методология, рекомендации».

По государственному контракту с Федеральной службой государственной статистики на основе открытого конкурса:

2. *«Разработка методологических положений по организации сбора статистической информации о затратах труда и капитала по виду деятельности «Сельское хозяйство» в целях совершенствования отраслевых и макроэкономических расчетов»*

В рамках данного контракта предусматривается разработать Методологические положения по организации сбора статистической информации о затратах труда и капитала по виду деятельности «Сельское хозяйство» в целях совершенствования отраслевых и макроэкономических расчетов, включая концептуальные подходы проведения сельскохозяйственной переписи, ее программу и методологию с учетом требований Программы ФАО ООН раунда 2010 года;

Методологические рекомендации по составлению списков объектов сельскохозяйственной переписи с учетом изменений в законодательной базе по определению объектов статистического наблюдения и дополнительных источников информации, включая техническое задание на создание автоматизированного комплекса по формированию списков объектов переписи;

Методологические рекомендации по применению выборочных методов при проведении сельскохозяйственной переписи (алгоритмы формирования выборочных совокупностей, распространения данных на генеральные совокупности, оценки репрезентативности данных).

По заказу Министерства сельского хозяйства и продовольствия Республики Саха (Якутия)

2. *НИР «Разработка Концепции социально-экономического развития сельского хозяйства Республики Саха (Якутия)»*

В процессе исследования разработана Концепция социально-экономического развития сельского хозяйства Республики Саха (Якутия), в которой даны рекомендации по развитию всех подкомплексов, составляющих агропромышленный комплекс региона и которая гармонизирована с основными положениями Госпрограммы. В работе проанализирован опыт развития села некоторых регионов РФ, а также тенденции развития сельских территорий за последние 10 лет и предложен схематический проект концепции развития депрессивных сельских территорий.

Выполненная работа может быть использована органами управления АПК Республики для планирования сельского развития на территориях, имеющих демографические, природные и социально-экономические ограничения.

По грантам Российского гуманитарного научного фонда (РГНФ) выполнены НИР по следующим темам:

1. «Сельское хозяйство как особый приоритет государственной поддержки: направления и механизмы обеспечения в условиях возросшей угрозы продовольственной безопасности» (рук. академик Россельхозакадемии И.Н. Буздалов)

В соответствии с планом выполнения проекта РГНФ проведены исследования по социо-культурным, инновационным и экологическим аспектам продовольственной безопасности.

По результатам анализа социо-культурной составляющей продовольственной безопасности обоснованы предложения по совершенствованию аграрной политики для развития инфраструктуры сельских территорий, расширения спектра занятости жителей села, обеспечения деятельности школ, детских садов, учреждений культуры.

Инновационная деятельность АПС представлена анализом результатов разработок РАСХН, инноваций в технологии растениеводства и животноводства, а также оценкой эффективности новых приемов организации и управления современным сельскохозяйственным производством.

2. «Продуктовые модели частичного равновесия: прогнозы развития, эффективные сценарии регулирования рынков агропродовольственной продукции в условиях либерализации внешнеэкономической деятельности» (рук. К.Г. Бородин)

В проекте рассматриваются актуальные методологические и прикладные вопросы устойчивости развития агропродовольственных рынков России, выхода этой жизненно важной подсистемы народного хозяйства из затянувшегося системного кризиса. Обосновываются выводы и предложения по экономической, социальной и правовой составляющим этих механизмов и адекватному совершенствованию всей экономической политики по достижению устойчивости развития аграрного сектора и на этой основе повышения конкурентоспособности отечественной агропродовольственной продукции на внутреннем и внешнем рынках.

2. НАУЧНО-ОРГАНИЗАЦИОННАЯ ДЕЯТЕЛЬНОСТЬ

Основой организационного строения института являются отделы, творчески взаимодействующие между собой в процессе НИР.

В настоящее время в институте функционируют 6 отделов, которые возглавляют д.э.н., доцент Кресникова Н.И. (Отдел земельных отношений); д.э.н., профессор, заслуженный деятель науки РФ Узун В.Я. (Отдел институционального анализа аграрной экономики); д.э.н. Романенко И.А. (Отдел системных

исследований экономических проблем АПК), д.т.н. Меденников В.И. (Отдел информатизации АПК) и Отдел регулирования аграрных рынков (Центр аграрных рынков) под руководством д.э.н., доцента Бородина К.Г. Отдел устойчивого развития сельских территорий и сельскохозяйственной кооперации возглавляет к.э.н., доцент Янбых Р.Г.

Активную исследовательскую работу под руководством к.э.н. Прауста Р.Э. проводит входящая в состав института Лаборатория мониторинга социально-экономического развития села, расположенная в Пыталовском районе Псковской области.

Сотрудники института активно участвуют в работе различных научных советов, ассоциаций, комиссий.

Р.Г. Янбых – член Попечительского Совета Фонда развития сельской кредитной кооперации. Л.С. Корбут – член Межведомственной методической комиссии по подведению итогов и публикации данных Всероссийской сельскохозяйственной переписи при Федеральной службе государственной статистики.

Л.А. Овчинцева – член Научно-технического Совета Департамента сельского развития и социальной политики Минсельхоза России.

Э.Н. Крылатых является членом Координационного совета РАН по прогнозированию.

В.Я. Узун, Н.И. Шагайда, Е.А. Гатаулина, С.О. Сиптиц являются членами экспертного совета Минсельхоза России по Госпрограмме, В.Я. Узун – председатель одной из секций указанного совета.

В.Я. Узун, Н.И. Шагайда являются членами рабочей группы по совершенствованию законодательства в сфере земель сельскохозяйственного назначения и экспертного совета при департаменте земельной политики, имущественных отношений и госсобственности.

Н.И. Шагайда является координатором группы по доработке законодательных актов в сфере оборота земель сельскохозяйственного назначения от аграрного комитета Государственной Думы и комитета по строительству и земельным отношениям и экспертом экспертного совета комитета Государственной Думы по строительству и земельным отношениям.

Э.Н. Крылатых, С.Б. Огневцев, А.В. Петриков, С.О. Сиптиц, В.Я. Узун, В.З. Мазлоев, Б.И. Пошкус, В.Д. Гончаров, К.Г. Бородин, В.И. Меденников, Н.И. Шагайда, И.А. Романенко осуществляют большую работу по подготовке научных кадров, являясь членами диссертационного совета не только ВИАПИ им. А.А. Никонова, но и других институтов: ВНИИЭСХ, МГУ им. М.В. Ломоносова, Российского Института проблем управления РАН, РГАУ–МСХА им. К.А. Тимирязева, Академии народного хозяйства при Правительстве РФ, МГАУ им. В.П. Горячкина.

Институт осуществляет значительную научно-организационную деятельность, сотрудничая по отдельным темам с научно-исследовательскими институтами РАН: Институтом Европы, Институтом экономики переходного периода, Институтом

народнохозяйственного прогнозирования, Институтом экономики, а также МГУ им. М.В. Ломоносова и др.

С научными учреждениями Россельхозакадемии сотрудничество осуществляется посредством координации научных исследований при проведении координационных совещаний.

ВИАПИ им. А.А. Никонова ежегодно расширяет сотрудничество не только с научными учреждениями РАСХН, РАН, других ведомств, но и с вузами страны. Три сотрудника института являются заведующими кафедр учебных заведений. Сотрудники научно-исследовательских институтов, преподаватели, аспиранты вузов участвуют в работе научно-практических конференций, организованных институтом, публикуются в институтских сборниках, проходят обучение в аспирантуре и докторантуре института, защищают диссертации в диссертационном совете ВИАПИ им. А.А. Никонова (за 2011 год в диссертационном совете института на 01 декабря было защищено 6 диссертаций, из них 4 соискателя из ВУЗов аграрного профиля из Оренбурга, Брянска, Краснодара, Красноярска).

Так, в работе конференции «Глобализация и аграрная экономика России: тенденции, возможные стратегии и риски», проведенной институтом совместно с РГАУ–МСХА им. К.А. Тимирязева 2 декабря 2011 г., приняли участие преподаватели, аспиранты, докторанты 15 аграрных университетов, 14 государственных сельскохозяйственных академий, а так же 10 классических государственных университетов – МГУ им. М.В. Ломоносова, Ростовского государственного университета «РИНХ», Новгородского университета им. Я. Мудрого и др., сотрудники научно-исследовательских институтов РАСХН и РАН, работники органов управления. В материалах конференции опубликовано 235 статей 308 авторов: это преподаватели и аспиранты вузов, сотрудники научно-исследовательских институтов, работники органов управления из 33 регионов Российской Федерации, а также Украины, Беларуси, Казахстана, Молдовы, Таджикистана, Узбекистана.

По существу обсуждение актуальных проблем развития АПК на пленарных заседаниях конференции и секциях является своеобразной формой координации вузовской и академической науки.

3. МАТЕРИАЛЬНО-ТЕХНИЧЕСКАЯ БАЗА И ЕЕ СОВЕРШЕНСТВОВАНИЕ

Институт оснащен компьютерами различных типов и конфигураций класса Pentium IV, notebook, используются лазерные принтеры различных моделей. К сети Internet подключены все сотрудники института.

Компьютеры сотрудников института соединены в локальную сеть. В институте создан библиотечно-информационный центр, также выходящий в Internet. Фонд Центра составил более 3000 единиц научной литературы, кроме этого имеется 200 диссертаций и около 1000 авторефератов диссертации. В 2011 г. закончены работы по составлению электронного каталога библиотечного фонда.

Продолжена модернизация компьютерного парка института и приобретена новая оргтехника. Все сотрудники оснащены современными средствами электронно-вычислительной техники.

В 2011 г. выполнен большой объем хозяйственных работ: проведены ремонтно-восстановительные работы автоматизированной пожарной сигнализации (АПС), ремонт вспомогательных помещений.

4. НАУЧНЫЙ ПОТЕНЦИАЛ И ПОДГОТОВКА НАУЧНЫХ КАДРОВ

В институте работает, включая совместителей, 86 человек, из них 50 – научные сотрудники, в том числе 17 докторов наук (из них 9 имеют звание профессора, четыре академика Россельхозакадемии, один член-корреспондент Россельхозакадемии, два Заслуженных деятеля науки РФ), 17 кандидатов наук, 8 человек – вспомогательный персонал: экономисты, инженеры-программисты, обслуживающий персонал (приложение 1).

В аспирантуре проходят подготовку аспиранты по специальности 08.00.05. – Экономика и управление народным хозяйством (Экономика, организация и управление предприятиями, отраслями, комплексами – АПК и сельское хозяйство). В аспирантуре в настоящее время обучается 19 аспиранта очной формы обучения, 6 соискателей, прикрепленных для подготовки кандидатских (3) и докторских (3) диссертаций.

Ученые института активно выступают оппонентами при защите кандидатских и докторских диссертаций в диссертационных советах различных вузов и НИИ, по нескольким диссертациям институт выступал как ведущая организация.

В 2011 г. продолжено обучение и прием вступительных и кандидатских экзаменов у аспирантов ВИАПИ им А.А. Никонова и научных учреждений Россельхозакадемии по экономической теории, иностранным языкам, философии науки.

Сотрудники института постоянно повышают свой профессиональный уровень: н.с. Н.Е. Евдокимова и н.с. А.С. Строков защитили кандидатские диссертации и продолжает работу по тематике отдела. Причем А.С. Строков очный аспирант института - досрочно представил к защите кандидатские диссертации, два экономиста закончили институты. Н.с. Э.М. Келеметов представил к обсуждению кандидатскую диссертацию.

5. МЕЖДУНАРОДНОЕ НАУЧНО-ТЕХНИЧЕСКОЕ СОТРУДНИЧЕСТВО

В 2011 г. продолжилось сотрудничество с ведущими международными научными, общественными и донорскими организациями.

Сотрудники института участвуют в реализации двух международных проектов между Минсельхозом России и Организацией экономического сотрудничества и развития (г. Париж):

- Оценка совокупной поддержки сельского хозяйства России на основе методики ОЭСР;
- Разработка долгосрочных прогнозов развития сельского хозяйства России и внешней торговли продовольственной продукцией на основе модели Aglink-Cosimo.

В рамках реализации этих проектов исполнители работ (И.А. Романенко и др.) участвовали в разработке методик по проблемам долгосрочного прогнозирования.

Сотрудники института – В.Я. Узун, Р.Г. Янбых, Е.А. Гатаулина, Н.И. Шагайда являются членами Европейской ассоциации экономистов аграрников (European Association of Agrarian Economists).

Сотрудники ВИАПИ им. А.А. Никонова регулярно принимают участие в международных научных симпозиумах, конференциях (приложение 4).

С 23 по 24 июня 2011 г. в г. Хале проходила научная конференция, посвященная обсуждению результатов новых экономических реформ в Восточной Европе за последние 20 лет со времени объединения Германий, в работе которой приняли участие научные сотрудники института К.Г. Бородин и А.С. Строков, выступившие с докладом о влиянии ставки рефинансирования на предложения кредитов сельскохозяйственным заемщикам.

У института сложились деловые контакты с научными учреждениями Украины, Беларуси, Молдовы, Казахстана, Литвы.

Представители этих учреждений принимают активное участие в ежегодно проводимых институтом международных научно-практических конференциях (Никоновские чтения), публикуются в материалах конференций, выступают с докладами.

ВИАПИ им. А.А.Никонова второй год является партнером международного проекта TEMPUS RUDECO (в проекте непосредственно участвуют сотрудники отдела Л.А. Овчинцева, Н.В. Межонова), целью которого является разработка учебно-методических пособий для курсов повышения квалификации работников АПК и местного самоуправления в области устойчивого развития сельских территорий. Пособия разрабатываются по 12 темам. Совместно с Центром устойчивого развития сельских территорий (РГАУ-МСХ им. К.А.Тимирязева) подготовлена общая теоретическая часть для всех пособий, завершается подготовка пособий по разработке программ сельского развития на региональном и муниципальном уровне и по повышению активности населения в сельском развитии.

В апреле-июне Н.В. Межонова проходила стажировку в IAMO (Германия), а Л.А.Овчинцева - в университете г.Штутгарта (ноябрь) по теме «Методы оценки эффективности программ сельского развития в странах ЕС».

В октябре 2011 г. Р.Г. Янбых и Л.А. Овчинцева были приглашены для чтения лекций в Институте медиа, архитектуры и дизайна в рамках исследовательской

темы “Hinterland” (провинция), где представили перед международной аудиторией доклады на английском языке о политике сельского развития и об экономическом и социальном значении некоммерческих сельскохозяйственных объединений граждан.

Продолжается сотрудничество с Институтом аграрного развития в Центральной и Восточной Европе (ИАМО, Германия) по двум направлениям. Первое направление: совместные исследования эффективности сельскохозяйственных организаций в рамках интегрированных формирований/холдингов. Второе направление: сотрудничество в рамках международных проектов. По инициативе ИАМО в состав исполнителей включены сотрудники института.

На стабильной основе продолжается сотрудничество с родственными научно-исследовательскими и консалтинговыми организациями, в частности, с Организацией экономического сотрудничества и развития (ОЭСР); ФАО (FAO); Европейской экономической Комиссией при ООН (UNECE); Германским союзом кооперативов Райффазен (Raiffeisen Genossenschaft Verband); германскими университетами Билефельде, институтом имени Гумбольта в Берлине, Латвийской сельскохозяйственной академией в Елгаве; Литовским институтом сельского хозяйства, Институтом аграрной экономики в Софии и многими другими.

6. ПРОПАГАНДА И ОСВОЕНИЕ

НАУЧНО-ТЕХНИЧЕСКИХ РАЗРАБОТОК

Реализация фундаментальных и прикладных разработок института осуществляется благодаря участию ведущих сотрудников в различных советах, комиссиях и рабочих группах при федеральных органах законодательной и исполнительной власти по подготовке директивных документов, практических рекомендаций, оказания консультационных услуг, а также пропаганды результатов НИР посредством проведения конференций, семинаров, симпозиумов.

Результаты научных исследований достаточно широко освещались в научных изданиях, в периодической печати, обсуждались на научно-практических конференциях, симпозиумах, семинарах (приложение № 5).

Уже 16 лет институт проводит ежегодные международные научно-практические конференции – Никоновские чтения. Тематика этих конференций отражает наиболее актуальные проблемы современной аграрной экономики и политики.

Кроме разработок, выполненных в соответствии с Планом НИР и хоздоговорными работами, сотрудники института выполняют большую работу по поручениям органов власти, Россельхозакадемии. По официальным запросам Комитета Совета Федерации по аграрно-продовольственной политике и рыбохозяйственному комплексу подготовлены предложения по созданию концепции изменения норм ФЗ «Об обороте земель сельскохозяйственного

назначения, по выработке рекомендаций по формированию национальной системы земельно-ипотечного кредитования».

Результаты исследований использованы при составлении Национального доклада о результатах реализации Госпрограммы развития сельского хозяйства и регулирования рынков сельскохозяйственной продукции и продовольствия Российской Федерации в 2010г. и проекта Госпрограммы по развитию сельского хозяйства на 2013-20 гг.

Концепция развития сельского строительства в России и обоснование эффективности создания сельскохозяйственного потребительского кооператива с государственным участием прошла слушание в Совете Федерации Федерального собрания РФ и используется Минсельхозом в повседневной работе.

Предложения по совершенствованию законодательства в области оборота земель сельскохозяйственного назначения использованы Минсельхозом России, аппаратом аграрного комитета Государственной Думы РФ при подготовке проекта закона о внесении изменений в законодательные акты, регулирующие земельные отношения. Проект ФЗ РФ, учитывающий предложенные институтом поправки, внесен в ГД РФ (первое чтение).

Подготовленный раздел «Достижение финансовой устойчивости сельского хозяйства» Национального доклада «О ходе и результатах реализации Государственной программы развития сельского хозяйства и регулирования рынков сельскохозяйственной продукции, сырья и продовольствия на 2008–2012 гг. в 2010 г.». обсуждался в рабочей группе и на коллегии Минсельхоза России. Национальный доклад опубликован, представлен Правительству РФ.

ГНУ ВИАПИ им. А.А. Никонова в 2011 г. участвовал в работе самой большой в Европе сельскохозяйственной выставке «Золотая осень 2011», которая играет важную роль в обеспечении реальной продовольственной независимости и безопасности страны.

Институт зарегистрировал в 2011 г. в ФГУ «Федеральный институт промышленной собственности Федеральной службы по интеллектуальной собственности, патентам и товарным знакам» две программы для ЭВМ «Редактор анкет» и «Имитационная модель агропродовольственных рынков», разработанные сотрудниками института.

По поручению Минсельхоза России продолжают работы по разработке модели для краткосрочного прогнозирования развития сельского хозяйства России; моделированию динамики мировых рынков продовольствия с помощью международной системы моделей AGLINK+COSIMO; оценке мер совокупной поддержки сельхозтоваропроизводителей по методике ОЭСР, которые включены в состав инструментария Центра принятия решений Минсельхоза России.

Одним из основных направлений научной деятельности института является проведение междисциплинарных исследований.

В 2011 г. Пыталовской лабораторией мониторинга социально-экономического развития села продолжились социально-экономические и историко-этнографические исследования, предусмотренные программой мониторинга развития сельских территорий и проживающих на них сельских сообществ. Силами

работников лаборатории 2 ноября проведена Межрайонная, историко-краеведческая конференция «Никоновские чтения», по результатам которой выпущен сборник тезисов.

Полевые исследования в форме экспедиций по сбору социально-экономических, социологических и историко-этнографических материалов не прекращались в текущем году. На основе уже собранных данных, а также комплексных камеральных и полевых исследований, на материалах бюджетных обследований домохозяйств, лабораторией был сделан анализ влияния финансового кризиса на Пыталовский район, как на типичную депрессивную сельскую территорию.

Лаборатория активно привлекается к разработке различных аграрных проектов и их экспертной оценке.

7. ОБЩИЙ ОБЪЕМ ФИНАНСИРОВАНИЯ

Общий объем финансирования – всего – 44463,3 р.; в том числе финансирование научно-исследовательских работ и подготовки кадров осуществляется из федерального бюджета по смете, утвержденной Россельхозакадемией – 33463,3,0 тыс. р.; дополнительным источником бюджетного финансирования являются средства, полученные от сдачи в аренду свободных площадей – 4000,2 тыс. р.; дополнительным источником являются хоздоговора по тематике института – 7000 тыс. р. (приложение 2).

ЗАКЛЮЧЕНИЕ

ГНУ ВИАПИ им. А.А. Никонова выполнил План НИР на 2011 г., утвержденный Россельхозакадемией. Кроме этого, 2 научных разработки выполнено по государственным контрактам с Минсельхозом России, две работы – по грантам РГНФ и одна за счет хоздоговора.

Сотрудниками института выполнена также внеплановая работа по запросам Минсельхоза России, Росстата, Минэкономразвития России, Россельхозакадемии и др. организаций.

Всего по результатам исследования в 2011 г. выполнено 6 разработок, в том числе одна методика, одно методическое положение, проведен один мониторинг, разработаны 2 метода, две информационно-аналитические системы в виде программ для ЭВМ, одни теоретические основы, три научных доклада.

Перечень завершенных работ включает 6 наименований (приложение 4).

Все научные разработки проводились с использованием современных методов исследования.

В 2011 г. сотрудниками института опубликовано 16 монографий, три выпуска научных трудов, три брошюры, 101 статья в материалах конференций, журналах и др. сборниках, из которых 47 размещены в рецензируемых изданиях,

рекомендованных ВАК Минобрнауки России, общим объемом 390,3 п.л. (приложение 2).

Сотрудники института участвовали в работе 50 международных, российских и региональных научно-практических конференций, симпозиумов, семинаров, круглых столов, в т.ч. в 4 конференциях за рубежом (приложение 5).

Наиболее существенные научные разработки:

- Методика оценки территориального разделения труда и территориальной организации сельского хозяйства.
- Методические положения обоснования стратегии развития агропродовольственных рынков в условиях межгосударственной экономической интеграции.
- Разработаны теоретические основы формирования эффективного сельскохозяйственного производства на территориях Российской Федерации с учетом биоклиматического потенциала региональных агропродовольственных систем.
- Разработаны методы оценки эффективности инструментов государственной поддержки развития сельских территорий.
- Научные формы и методы совершенствования отношений собственности на земли сельскохозяйственного назначения.
- Мониторинг отраслевых информационных ресурсов сельскохозяйственных предприятий.

Приложение 1

**Научный потенциал учреждения.
Подготовка и переподготовка научных кадров**

№ п.п.	Наименование показателей	По состоянию на 01.11.2011г.
1	2	3
1.	Численность работников, выполняющих научные исследования и разработки, всего	50
	В том числе по должностям:	
	Руководители отделов	6
	Главные научные сотрудники	10
	Ведущие научные сотрудники	11
	Старшие научные сотрудники	3
	Научные сотрудники	8
	Младшие научные сотрудники	-
	Инженерный и вспомогательный персонал	8
	Лаборанты всех категорий	-
2.	Специалисты высшей квалификации, всего	34
	в том числе: доктора наук	17
	кандидаты наук	17
	из них имеют ученое звание:	
	профессора	9
	доцента	5
3.	Академики	4
	Члены-корреспонденты	1
	Заслуженные деятели наук, работающие в институте	2
4.	Численность специалистов НИИ и ВУЗов, привлеченных к выполнению НИОКР, всего	7
	в том числе: доктора наук	5
	кандидаты наук	2
5.	Общее число аспирантов, всего	31
	В том числе: заочного обучения	12
	Обучается в аспирантуре института	19
6.	Общее число соискателей, всего	6
	в том числе: степени доктора наук	3
	степени кандидата наук	3
7	Принято в аспирантуру, всего	7
	в том числе на заочное отделение	3
8	Защищено диссертаций, всего	7
	в том числе докторских	2
	кандидатских	
9	Прошли переподготовку и повышение квалификации, всего	2
	В том числе за рубежом	2

Приложение 2

Публикации ВИАПИ им. А.А. Никонова

В отечественных изданиях			В зарубежных изданиях		
Наименование	Количество	Объем, п.л.	Наименование	Количество	Объем, п.л.
Монографии	16	266,2	Статьи в журналах, книгах	9	5,98
Брошюры	3	7,75			
Материалы конференций	1	59,8/10,8			
Статьи: в сборниках, в журналах, в центральных газетах	81 6	41,2 3,0			
Тезисы конференций	14	6,43			
Всего:		390,3	в т.ч.	9	5,98

Сведения о научных публикациях за 2011 год

№№	Наименование	Название издательства, Журнала (номер, год)	Объем (п.л.,стр.)	Фамилии авторов
Монографии, брошюры, сборники				
1	Никоновские чтения-2011 “Глобализация и аграрная экономика России: тенденции, возможные стратегии и риски”	Сборник материалов международной научно-практической конференции, М.:ВИАПИ имени А.А. Никонова, Энциклопедия российских деревень	59,8	Бахтин М.В., Бородин К.Г., Евдокимова Н.Е., Иванова С.В., Колосков В.,

№№	Наименование	Название издательства, Журнала (номер, год)	Объем (п.л.,стр.)	Фамилии авторов
				Корбут Л.С., Кресникова Н.И. Крылатых Э.Н., Лазарев А.В., Личман А.А., Межонова Н.В., Мерзлов А.В., Овчинцева Л.А., Огарков А.П., Огарков С. А., Пошкус Б.И., Пошкус Б.И., Рау В.В., Романенко И.А., Сарайкин В.А., Соболев О.С., Соскиева Е.А., Строков А.С., Строков С.Н., Узун В.Я., Шагайда Н.И., Шувалов А.С., Янбых Р.Г.
2	Синтез эффективных механизмов регулирования агропродовольственных рынков.	Научн. тр. ВИАПИ им. А.А.Никонова, М.: «ЭРД»	10	Сиптиц С.О., Романенко И.А., Евдокимова Н.Е., Абрамов А.А., Колосков В.С.

№№	Наименование	Название издательства, Журнала (номер, год)	Объем (п.л.,стр.)	Фамилии авторов
3	Социально-экономические и историко-краеведческие исследования сельских обществ Псковской области	Сборник материалов конференции ВИАПИ им. А.А. Никонова: «Энциклопедия российских деревень»	10,0	под ред. Прауста Р.Э.
4	Эффективность использования региональных аграрных бюджетов	М.: ВИАПИ имени А.А. Никонова: ЭРД, 2011	10,13	Узун В.Я., Гатаулина Е.А., Муратова Л.Г.
5	Организация продовольственной биржи и оптового аукциона.	Екатеринбург, Издательство Уральской ГСХА	10,2	Пошкус Б.И.
6	Экономическая безопасность России	М., МГУТУ, ИНЭК,	10,4	Гончаров В.Д., Селина М.В.
7	Организационно-экономический механизм землеустроительного и кадастрового обеспечения земель сельскохозяйственного назначения	М.: ГУЗ	10/3,0	Кресникова Н.И., Варламов А.А., Гальченко С.А., Клюшин П.В. и др.
8	Секреты управления сельскохозяйственным предприятием	М., ВИАПИ имени А.А. Никонова, ЭРД	11,5	Пошкус Б.И.
9	Моделирование и прогнозирование развития агропродовольственных систем национального уровня.	Научные труды ВИАПИ им.А.А. Никонова; Вып.33.– М., ЭРД	13,75	Сиптиц С.О., Романенко И.А., Евдокимова Н.Е., Абрамов А.А., Колосков В.С.
10	Развитие сельскохозяйственной кредитной кооперации в России	Научные труды ВИАПИ им. А.А. Никонова, Вып.34.-М., ЭРД	13,9	Янбых Р.Г.
11	Статистическое наблюдение за развитием сельских территорий: проблемы, методология, рекомендации	Научные труды ВИАПИ им. А.А. Никонова, М., ЭРД	14,2	Корбут Л.С., Лаврухина Е.А., Платонова Л.С.

№№	Наименование	Название издательства, Журнала (номер, год)	Объем (п.л.,стр.)	Фамилии авторов
12	Транснационализация молочного подкомплекса России	М.: РЭУ им. Г.В. Плеханова	17,5	Иванова С.В.
13	Агропродовольственная сфера	Издание Центра анализа данных Государственного университета Высшей школы экономики. №№ 1-10.	2,0	Корбут Л.С.
14	Концепция развития сельского строительства в России и обоснование эффективности создания сельскохозяйственного потребительского строительного кооператива с государственной поддержкой – «Россельстрой»	М., ВИАПИ имени А.А. Никонова, ЭРД	2,5/2,0	Огарков А.П. Мытарев С.А., Огарков С.А., Торопов Д.И., Ушачев И.Г.
15	Управление технологическими процессами и системами в растениеводстве: Монография	LAP LAMBERT Academic Publishing GmbH & Co. KG	21,4/10,7	Мазлоев В.З., Сапогова Г.В.
16	Обеспечение продовольственной безопасности России и мира: возможности, риски, угрозы	М., ООО «Технология ЦД»	3,25	Крылатых Э.Н.
17	Учебник «Интенсивный курс МВА»	М., Инфра-М	45/0,5	Крылатых Э.Н., Бардин Б.С., Бирман Л.А. и др.
18	Неэкономические грани экономики: непознанное взаимовлияние	М.: Институт экономических стратегий,	50/1,0	Буздалов И.Н., Богомолов О.Т.
19	Развитие АПК России на инновационной основе (коллективная монография)	М., ВИАПИ им. А.А. Никонова, ЭРД	8,8	Рау В.В., Гончаров В.Д., Котеев С.В.

№№	Наименование	Название издательства, Журнала (номер, год)	Объем (п.л.,стр.)	Фамилии авторов
20	Инновационная и инвестиционная деятельность в АПК России	М.: Изд ФГОУ ДПОС Рос АКО АПК	9,4	Гончаров В.Д., Котеев С.В., Ромашин М.С. и др.
Статьи в книгах, журналах, сборниках				
21	Аренда как инструмент регулирования земельных отношений	//Аграрный вестник Урала, № 4	0,35	Белякова А.М.
22	Аренда земли как важный инновационный ресурс сельскохозяйственных предприятий	Проблемы развития молодёжного предпринимательства в инновационной среде: Материалы международной научно- практической конференции г. Екатеринбург, 22 февраля 2011. - г. Екатеринбург: Изд-во Уральского ГЭУ	0,6	Белякова А.М.
23	Интеграционные процессы на рынках мясомолочной продукции в ЕврАзЭС	//Международный сельскохозяйственный журнал, №3	0.4	Бородин К.Г.
24	О главном условии обеспечения продовольственной безопасности России	//Экономика сельскохозяйственных и перерабатывающих предприятий, № 3,	0,4	Буздалов И.Н.
25	Главное в обеспечении продовольственной безопасности России.	Труды ВЭО России	0,5	Буздалов И.Н.
26	О главном в переходе к системной модернизации и инновационному развитию сельского хозяйства.	Материалы IV Всероссийского конгресса экономистов-аграрников, Москва 2011, октябрь.	0,5	Буздалов И.Н.

№№	Наименование	Название издательства, Журнала (номер, год)	Объем (п.л.,стр.)	Фамилии авторов
27	Российское сельское хозяйство на фоне глобальных мирохозяйственных процессов	//Вестник Института экономики РАН, № 4.	0,5	Буздалов И.Н.
28	Униженный класс: о социальном статусе и экономическом положении российского крестьянства	//Вопросы экономики № 4	0,7	Буздалов И.Н.
29	Социальные последствия монопольного окружения и классовой «второсортности» российского крестьянства	//Международный сельскохозяйственный журнал № 1,	0,8	Буздалов И.Н.
30	Тревожный симптом угрозы национальной безопасности России	//Общество и экономика, № 2.	0,9	Буздалов И.Н.
31	Обеспечить приоритет сельского развития	//АПК: экономика, управление № 7	1,0	Буздалов И.Н.
32	Тернистый путь раскрепощения крестьянства в России»	//Экономическая наука современной России, № 3	1,2	Буздалов И.Н.
33	Крестьянская реформа 1861г: взгляд сквозь призму уроков истории и современных аграрных преобразований в России	//Экономика сельскохозяйственных и перерабатывающих предприятий, № 1, 2.	1,5	Буздалов И.Н.
34	Оценка бюджетной эффективности государственной поддержки сельскохозяйственных организаций	//Экономика сельскохозяйственных и перерабатывающих предприятий, №8	0,36	Гатаулина Е.А.
35	Особенности аграрных политик в регионах России.	//М.: ВИАПИ им. А. А. Никонова: «Энциклопедия российских деревень»	0,53	Гатаулина Е.А.

№№	Наименование	Название издательства, Журнала (номер, год)	Объем (п.л.,стр.)	Фамилии авторов
36	Оценка влияния государственного регулирования на развитие сельскохозяйственного производства	// Математические методы, модели и информационные технологии в АПК (Немчиновские чтения): Труды НАЭКОР. Вып. 15. М.: Изд-во РГАУ-МСХА имени К.А. Тимирязева	0,33	Гатаулина Е.А..
37	Развитие инновационной деятельности в АПК России	//Инновации. №8, СПб	0,6	Гончаров В.Д., Котеев С.В., Селина М.В.
38	Управление инновационными рисками в продовольственном комплексе	//Экономика сельскохозяйственных и перерабатывающих предприятий, № 5	0,5	Гончаров В.Д., Котеев С.В.
39	Влияние организационно-правовой формы сельскохозяйственных организаций на эффективность их деятельности	//АПК: экономика, управление, №8	0,37	Е.А. Гатаулина
40	Закупочные интервенции на зерновом рынке.	//АПК: экономика, управление, №3.	0,4	Евдокимова Н.Е.
41	Международный опыт регулирования агропродовольственных рынков.	//АПК: экономика, управление, №2.	0,4	Евдокимова Н.Е., Абрамов А.А., Колосков В.С.
42	Государственное регулирование пищевой промышленности в России	//Экономические науки, №2	0.5	Иванова В.Н., Гончаров В.Д.
43	Инвестиционная деятельность в АПК России	//АПК: экономика, управление, №4	0.5	Иванова В.Н., Гончаров В.Д.
44	Экономия энергетических ресурсов в пищевой промышленности	//Экономист, №5	0,5	Иванова В.Н., Гончаров В.Д.

№№	Наименование	Название издательства, Журнала (номер, год)	Объем (п.л.,стр.)	Фамилии авторов
45	Процессы транснационализации и экономическая безопасность России	Сб. Антикризисное управление, экономическая безопасность и борьба с коррупцией; Минфин РФ - ВГНА	0,3	Иванова С.В.
46	Современные коллизии присутствия прямых иностранных инвестиций на молочном рынке России	Современная экономика: концепции и модели инновационного развития: материалы III Международной научно-практической конференции РЭУ им. Г.В. Плеханова 18 – 19 февраля 2011	0,3	Иванова С.В.
47	ТНК молочной промышленности: компаративный анализ	//Международная экономика, № 8	0,5	Иванова С.В.
48	ТНК на мировом рынке молока и молочной промышленности	//Вестник Российской экономической академии имени Г.В. Плеханова, № 5	0,5	Иванова С.В.
49	Французский капитал на российском рынке молочной продукции	Евросоюз: новые проблемы, решения, перспективы. – Ч. II. Россия и Евросоюз: сложное сотрудничество; Ин-т Европы РАН: Русский Сувенир	0,5	Иванова С.В.
50	Международные слияния и поглощения в экономике России	Международное движение финансовых ресурсов: материалы Международной научно-практической конференции РЭУ им. Г.В. Плеханова 9 – 10 декабря 2010г.	0.3	Иванова С.В.
51	Американский капитал на российском рынке молочной продукции	//Россия и Америка в XXI веке / ИСК РАН, №2	0.5	Иванова С.В.
52	Компания Danone на молочном рынке России и мира	//Международный сельскохозяйственный журнал, № 8	0.5	Иванова С.В.

№№	Наименование	Название издательства, Журнала (номер, год)	Объем (п.л.,стр.)	Фамилии авторов
53	Институциональная основа землеустройства на современном этапе	Правовое регулирование проведения землеустройства: Материалы международной научно-практической конференции г. Москва, 25 октября 2011 г. – М.: ГУЗ	0,2	Кресникова Н.И
54	Институциональная основа оценки недвижимости в России	//Вестник Росреестра, № 2(8).	1,0	Кресникова Н.И.
55	Земельные отношения как особая сфера аграрных отношений	//Кадастр недвижимости, №1(22).	1,5	Кресникова Н.И.
56	Механизм государственной поддержки: стимулы и ограничения в системе распределения субсидий	// Экономика сельскохозяйственных и перерабатывающих предприятий, №9	0,6 0,3	Мазлов В.З., Кцоев А.Б.
57	Экономическая сущность технологического процесса в аграрной экономике	//Экономические науки, №1.	0,6 0,3	Мазлов В.З., Сапогова Г.В.
58	Организационно-экономические основы технологических систем в растениеводстве	//Экономика сельскохозяйственных и перерабатывающих предприятий, №3	0,6/0,3	Мазлов В.З., Сапогова Г.В.
59	Ресурсное обеспечение сельского развития	Сборник материалов научно-практической конференции «Возможности развития сельских территорий Алтайского края и Сибири – новое прочтение реформ П.А.Столыпина. Барнаул	0,3	Овчинцева Л.А.

№№	Наименование	Название издательства, Журнала (номер, год)	Объем (п.л.,стр.)	Фамилии авторов
60	Сельское развитие: отраслевой подход	Региональные проблемы устойчивого развития сельской местности. VIII Всероссийская научно-практическая конференция. Сборник статей. Пенза	0,3	Овчинцева Л.А.
61	Особенности поддержки сельского развития на депрессивных территориях/ Устойчивое развитие территорий: теория и практика	Материалы III Всероссийской научно-практической конференции, Уфа	0,4	Овчинцева Л.А.
62	Формирование институциональных основ развития сельских территорий	Сборник трудов научно-практической конференции: «Социально-экономический потенциал сельских территорий: приоритетные направления формирования и реализации». – Орел	0,4	Овчинцева Л.А.
63	Перспективы коллективного садоводства в эпоху торжества частной собственности. Пути России	Сборник докладов конференции, М.	0,8	Овчинцева Л.А.
64	Смогут ли «дачники» сыграть роль в сельском развитии?	В сб. Вторая Россия: дифференциация и самоорганизация. М.	1,0	Овчинцева Л.А.
65	Современная политика сельского развития и проблемы депрессивных территорий	Экономика и управление: проблемы, тенденции, перспективы: Сборник научных трудов международной научно-практической конференции, Тамбов: Изд-во Першина Р.В.	1,0	Овчинцева Л.А.
66	Создание необходимых условий жизнеобеспечения, воспроизводство основных фондов на выведенных из оборота малопродуктивных землях –	ВНИИЭиН Россельхозакадемии г. Ростов-на-Дону. Сборник научных трудов по Интернет-конференции 2011 г.	0,5	Огарков А.П. Огарков С.А.

№№	Наименование	Название издательства, Журнала (номер, год)	Объем (п.л.,стр.)	Фамилии авторов
	ключевые социально-экономические проблемы развития аграрного сектора страны и их решение			
67	Обоснование местоположения Центров расселения – «точек» возрождения малых поселений на депрессивных сельских территориях	//Землеустройство, кадастр и мониторинг земель. ГУЗ.- №6	0,5/0,4	Огарков А.П. Огарков С.А.
68	Развитие сельских строительных кооперативов – главное направление воспроизводства основных фондов	//Экономика сельского хозяйства России.- №11	0,5/0,4	Огарков А.П. Огарков С.А.
69	Преимущества сельскохозяйственных потребительских строительных кооперативов	//Сельское строительство, №3	0,5/0,4	Огарков А.П., Огарков С.А.
70	Капитальное строительство – эффективный резерв комплексного развития села (статья)	//Экономист, №1	0,4/0,3	Огарков С.А. А.П. Огарков
71	О государственной поддержке сельскохозяйственной потребительской строительной кооперации	//Вестник кадровой политики, аграрного образования и инноваций. Выпуск №5	0,4/0,3	Огарков С.А. А.П. Огарков
72	Организационно-экономический механизм управления развитием массового сельского строительства	//Экономика, труд, управление в сельском хозяйстве, №1(6)	0,5/0,4	Огарков С.А. Огарков А.П.
73	Проблемы депрессивных территорий.	//Международный сельскохозяйственный журнал, № 3	0,5	Пошкус Б.И.

№№	Наименование	Название издательства, Журнала (номер, год)	Объем (п.л.,стр.)	Фамилии авторов
74	Тернистый путь системы кредитования сельского хозяйства России.	//Экономика сельского хозяйства России, №2	0,5	Пошкус Б.И.
75	Деятельность консультационных служб сельского хозяйства за рубежом.	//АПК: экономика, управление, № 5	0,6	Пошкус Б.И.
76	Опыт консультационной службы Литвы.	//Экономика сельскохозяйственных и перерабатывающих предприятий, №5	0,6	Пошкус Б.И.
77	Информационное обеспечение сельского хозяйства (на примере Литовской Республики).	//Экономика сельскохозяйственных и перерабатывающих предприятий, №4	0,7	Пошкус Б.И.
78	Разные подходы к осуществлению аграрной реформы и ее результаты.	//Экономика сельскохозяйственных и перерабатывающих предприятий, № 3	0,8	Пошкус Б.И.
79	Инновационно-инвестиционные факторы роста конкурентоспособности российского животноводства	//Проблемы прогнозирования, №1	0.9	Рау В.В.
80	Государственное регулирование в отраслях продовольственного комплекса	//Проблемы прогнозирования, №3	0.8	Рау В.В., Гончаров В.Д., Котеев С.В.
81	Моделирование размещения аграрного производства с учетом адаптации к долгосрочным климатическим изменениям.	В сб. трудов международной научно-практической конференции “Территориально-отраслевое разделение труда в агропромышленном производстве”. Краснодар: КубГАУ	0,6	Романенко И.А.
82	Агропродовольственные цены в 1-ом полугодии 2011 г. и их прогноз на 2-ое полугодие.	//Экономика сельскохозяйственных и перерабатывающих предприятий. № 9	0,3	Соболев О.С.
83	Подъем мировых цен на нефть и	//Экономика сельскохозяйственных и	0,3	Соболев О.С.

№№	Наименование	Название издательства, Журнала (номер, год)	Объем (п.л.,стр.)	Фамилии авторов
	агропродовольственные цены в 2010 году.	перерабатывающих предприятий, № 3.		
84	Рост ВВП и агропродовольственных цен в 1-ом квартале 2011 года.	//Экономика сельскохозяйственных и перерабатывающих предприятий. № 6	0,3	Соболев О.С.
85	Прогнозирование урожайности картофеля и овощей в сельхозорганизациях	//Аграрный вестник Урала, №5	0,1	Строков А.С.
86	Тенденции развития мирового рынка овощей и картофеля	//Вестник Саратовского госагроуниверситета им. Н.И. Вавилова, № 7	0,2	Строков А.С.
87	О прогнозировании потребления сельскохозяйственной продукции	//Экономист, №5	0.2	Строков А.С.
88	Финансирование Госпрограммы: механизмы, проблемы, пути совершенствования	//Экономика АПК, Киев	0,7	Узун В.Я.
89	Экономические классы личных подсобных хозяйств.	Проблемы теории и практики развития личных подсобных хозяйств. Материалы заседания круглого стола 16 ноября 2010 года. /ВНИОПТУСХ	0,7	Узун В.Я., Сарайкин В.А.
90	Государственная политика США в отношении сельскохозяйственных угодий: что может быть полезно для России?	Экономико-политическая ситуация в России в Апреле 2011 г. М.: Научный сборник ИЭПП им Е.Т. Гайдара	0,3	Шагайда Н.И.
91	О концепции устойчивого сельского развития	Экономико-политическая ситуация в России в январе 2011 г. – Научный вестник ИЭПП им. Е.Т.Гайдара.	0,4	Янбых Р.Г.

№№	Наименование	Название издательства, Журнала (номер, год)	Объем (п.л.,стр.)	Фамилии авторов
92	Об уровне поддержки сельхозпроизводителей в России	Экономико-политическая ситуация в России в октябре 2011 г. – Научный вестник ИЭПП им. Е.Т.Гайдара.	0,4	Янбых Р.Г.
93	Состояние и тенденции развития аграрного сектора России в 2010 году	В кн.: Российская экономика в 2010 году. Тенденции и перспективы. (Вып. 32) – М.: Институт Гайдара	0,6	Янбых Р.Г. Шагайда Н.И. и др.
94	Кредитование сельского хозяйства: современные вызовы и пути их решения	//Экономические науки. - № 3	0,8	Янбых Р.Г. Гатаулина Е.А.
95	Уроки Farm Credit System для зарождающейся системы сельскохозяйственной кредитной кооперации в России	//Международный сельскохозяйственный журнал. - № 4.	0,8	Янбых Р.Г.
96	Деньги под ногами	Российская газета, приложение Российская бизнес-газета, 22 марта 2011, №59 (5435)	0,2	Шагайда Н.И.
97	Почвенные ценности	Сайт «Открытая экономика» http://opes.ru/1340810.html от/ 14/01/2011	0,3	Шагайда Н.И.
98	Крестьянские (фермерские) хозяйства в условиях рыночной экономики.	газ. Крестьянские ведомости №23	0,5	Пошкус Б.И.
99	История и уроки первого миллиарда господдержки фермерства	газ. «Российская земля», февраль	0,6	Башмачников В.Ф.
100	Не упустить бы шанс (об итогах XXII съезда фермеров России – АККОР)	газ. «Российская земля», март	0,6	Башмачников В.Ф.

№№	Наименование	Название издательства, Журнала (номер, год)	Объем (п.л.,стр.)	Фамилии авторов
101	Закону о земле и воле двадцать лет	газ. «Российская земля», №20	0,8	Башмачников В.Ф.
Статьи, опубликованные на иностранном языке или в международных научных изданиях				
102	About the level of support of agricultural producers in Russia	Russian Economy: Trends and Perspectives – January 2011 – Gaidar Institute of Economic Policy. – (www.iet.ru/ru/ob-izdanii.html)	0,3	Renata Yanbykh
103	About the level of support of agricultural producers in Russia	Russian Economy: Trends and Perspectives – January 2011 – Gaidar Institute of Economic Policy. – (www.iet.ru/ru/ob-izdanii.html)	0,3	Renata Yanbykh
104	Central banks' interest rate and international trade in BRIC countries: agriculture vs machinery industry?	Сборник статей IAMO-Forum «Will the 'BRICs Decade' continue? – Prospects for Trade and Growth»	0.6	Бородин К.Г., Строков А.С.
105	On the concept of sustained development of rural territories	Russian Economy: Trends and Perspectives – January 2011 – Gaidar Institute of Economic Policy. – (www.iet.ru/ru/ob-izdanii.html)	0,4	Renata Yanbykh
106	On the concept of sustained development of rural territories	Russian Economy: Trends and Perspectives – January 2011 – Gaidar Institute of Economic Policy. – (www.iet.ru/ru/ob-izdanii.html)	0,4	Renata Yanbykh
107	The significance of market transaction costs and technical efficiency for	http://conf.hse.ru/2011/prog_sections (серия R-05).	0,48	Н. Hockmann, Е. Gataulina

№№	Наименование	Название издательства, Журнала (номер, год)	Объем (п.л.,стр.)	Фамилии авторов
	economic performance (cost rentability) in Russian agriculture			
108	Агрохолдинги России и их роль в производстве зерна.	Wheat export economy in the GIS. Женева	2,0	Узун В.Я., Шагайда Н.И., Сарайкин В.А.
109	Современные проблемы и перспективы развития сельскохозяйственных потребительских кооперативов в России	Економіка АПК: міжнародний науково- виробничий журнал. - К.: ДОД Інституту аграрної економіки УААН/ - N 3.	1,0	Янбых Р.Г.
110	Политика сельского развития - взгляд изнутри	Економіка АПК : міжнародний науково- виробничий журнал. - К.: ДОД Інституту аграрної економіки УААН, N3	0,5	Овчинцева Л.А.

Приложение 3

Экономические показатели в 2011 г.

	Единица измерений	Предыдущий год (2010, факт)	Отчетный год (на 01.01.12, ожидаемый)
Общий объем финансирования:	тыс. руб.	53 597,5	44 463,3
– средства Федерального бюджета	тыс. руб.	31 266,7	33 463,3
– средства от сдачи имущества в аренду	тыс. руб.	3 793,2	4 000,0
– внебюджетные средства	тыс. руб.	18 537,6	7 000,0 (*)
Удельный вес к общему объему:	%		
– средства Федерального бюджета	%	58	75
– средства от сдачи имущества в аренду	%	7	9
– внебюджетные средства	%	35	16
Нецелевое использование бюджетных средств	тыс. руб.	–	–
Взыскано по исполнительным листам	тыс. руб.	–	–
Возвращено средств в бюджет в виде налогов и отчислений	тыс. руб.	11026,6	9000,0
Дебиторская задолженность, всего	тыс. руб.	-	–
Кредиторская задолженность, всего	тыс. руб.	13062,3	200,0
в том числе: – бюджет	тыс. руб.	-	–
– внебюджет	тыс. руб.	13062,3	200,0
Остатки бюджетных средств (возвращено в федеральный бюджет)	тыс. руб.	–	–
Численность работников, всего	чел.	84	88
Численность работников, выполняющих исследования и разработки, всего	чел.	63	66
в том числе: – исследователей	чел.	33	32
– кандидатов наук	чел.	17	17
– докторов наук	чел.	13	17
Численность аспирантов, обучающихся в очной аспирантуре	чел.	27	26
Среднемесячная заработная плата работников, всего	руб.	26 900	23 100
за счет: средств федерального бюджета, включая аренду	руб.	20 800	21 500
внебюджетных средств	руб.	6 100	1 600
Среднемесячная заработная плата работников, выполняющих исследования и разработки	руб.	31 200	27 500

(*) Объем средств поступающих от приносящей доход деятельности на 2011 год в сумме 7000,0 тыс.руб. является прогнозируемым. По состоянию на 31.10.2011 г. фактические поступления составили 3356,9 тыс.руб.

С В Е Д Е Н И Я
об участии сотрудников ВИАПИ
в работе конференций, совещаний, симпозиумов в 2011 г.

№ п/п	Название конференции, совещания, симпозиума	Место проведения, организация, ответственная за проведение	Время проведения (число, месяц)	Авторы и название докладов
1	2	3	4	5
1	Прогнозирование развития АПК	г. Москва, Президиум РАН. Координационный совет РАН по прогнозированию. Секция прогнозирования развития АПК.	15 февраля	Бородин К.Г. «Внешнеэкономические угрозы и угрозы макроэкономического характера для аграрного сектора России»
2	Семинар руководителей муниципальных районов и округов сельских территорий страны	г. Москва, Косино, Академия кадрового состава и агробизнеса, ул. Оренбургская	17 февраля	Огарков А.П. – Решение социально-экономических проблем села – основа устойчивого развития сельских территорий (научные и практические аспекты)
3	Современная экономика: концепции и модели инновационного развития	г. Москва, ГОУ ВПО «РЭУ им. Г.В. Плеханова»	18-19 февраля	Иванова С.В. «Современные коллизии присутствия прямых иностранных инвестиций на молочном рынке России»
4	Всероссийская научная конференция: «Реформа 1861 г., итоги и последствия»	г.Москва, Институт экономики РАН.	1-2 марта	Буздалов И.Н. «Реформа 1861 г. – взгляд сквозь призму современных

№ п/п	Название конференции, совещания, симпозиума	Место проведения, организация, ответственная за проведение	Время проведения (число, месяц)	Авторы и название докладов
				аграрных преобразований».
5	Круглый стол «Развитие сельскохозяйственной кредитной кооперации».	г.Тамбов, XXII съезд фермеров и кооперативов России (АККОР)	1-2 марта	Янбых Р.Г. – Оценка господдержки системы сельскохозяйственных кредитных кооперативов России.
6	Конференция «Великая крестьянская реформа 1861 г. и ее влияние на развитие России	г.Москва, МСХА им. К.А.Тимирязева.	4-5 марта.	Буздалов И.Н. , «Реформа 1861 г. в судьбе российского крестьянства».
7	Международная конференция «Россия и мир: в поисках инновационной стратегии». Круглый стол «Инновационное партнерство России с ЕС и особенно Германией в модернизации экономики, науки и образования»	г. Москва, Российская Академия народного хозяйства и Государственной службы при Президенте РФ (РАНХиГС), Российско-немецкая высшая школа управления (РНВШУ)	18 марта	Крылатых Э.Н., Бородин К.Г., Рау В.В., Иванова С.В., Строков А.С.
8	Совещание на тему: «Подготовка программ федеральных статистических наблюдений по социально-экономическим проблемам»	г.Москва Федеральная служба государственной статистики (Росстат)	23 марта	Корбут Л.С. Доклад на тему: «Организация статистического наблюдения за развитием сельских территорий в соответствии с международными стандартами»
9	Семинар-совещание в Комитете по сельскому хозяйству Совета Федерации Федерального собрания	г.Москва, Совет Федерации	Март-апрель	Огарков А.П.
10	Молодежь, наука, стратегия 2020	г. Москва, МГУТУ им. К.Г. Разумовского	4-8 апреля	Строков А.С., «Продовольственное

№ п/п	Название конференции, совещания, симпозиума	Место проведения, организация, ответственная за проведение	Время проведения (число, месяц)	Авторы и название докладов
				обеспечение отечественными картофелем и овощами»
11	Научно-практическая конференция «Социально-экономический потенциал сельских территорий: приоритетные направления формирования и реализации	г.Орел, Орловский ГАУ	5-6 апреля	Овчинцева Л.А. – Формирование институциональных основ развития сельских территорий.
12	Всероссийский форум молодых ученых и студентов "Дни студенческой науки", секция "Проблемы техносферной безопасности на предприятиях АПК в рамках доктрины продовольственной безопасности»	г.Москва, МГУТУ им. К.Г. Разумовского	8 апреля	Чаусов Д.Н., асп. - Устойчивое развитие сельских территорий как фактор продовольственной безопасности России.
13	Землеустройство и развитие сельских территорий	г. Москва, ГУЗ	14 апреля	Огарков А.П. Участие в работе
14	Круглый стол на тему: «Землеустройство и развитие сельских территорий», проведенный в рамках германо-российского аграрно-политического диалога	г.Москва, Федеральное министерство продовольствия, сельского хозяйства и защиты прав потребителей Федеративной Республики Германия	14 апреля	Кресникова Н.И. Доклад на тему: «Стимулирование эффективного использования земель сельскохозяйственного назначения как фактор развития сельских территорий»
15	Круглый стол по возможным российским приоритетам в АТЭС в рамках проблемы обеспечения продовольственной безопасности	г. Москва, Российская Академия народного хозяйства и Государственной службы при Президенте РФ (РАНХиГС), Российский центр исследования АТЭС	18 апреля	Бородин К.Г. «Тезисы для обсуждения с представителями стран АТЭС концепции разноуровневой либерализации вместо продовольственной безопасности и проблемы

№ п/п	Название конференции, совещания, симпозиума	Место проведения, организация, ответственная за проведение	Время проведения (число, месяц)	Авторы и название докладов
				изменения специализации стран»
16	Всероссийские совещания-семинары руководителей муниципальных образований	г.Москва	Апрель, ноябрь	Огарков А.П. О комплексном развитии сельских территорий и восстановлении сельского строительного комплекса.
17	Рабочая конференция проекта ТЕМПУС-РУДЕКО	г.Ставрополь Ставропольский ГАУ	12 мая	Овчинцева Л.А. Проекты сельского развития и политика сельского развития (российский контекст)
18	Международная научно-практическая конференция «Стратегия опережающего развития (уроки советских и послесоветских модернизаций)»	г. Москва, Институт экономики РАН, Фонд Фридриха Эберта	12-13 мая	Крылатых Э.Н. Участие в работе
19	Математические методы, модели и информационные технологии в АПК (Немчиновские чтения)	г. Москва, Независимое научное аграрно-экономическое общество России (НАЭКОП), РГАУ-МСХА имени К.А. Тимирязева	27-28 мая	Строков А.С., Прогнозирование потребления овощей в России
20	Рабочая группа экспертов по аграрной политике «Уровень поддержки аграрного сектора в странах ОЭСР и странах с развивающейся экономикой» (Россия, Китай, Бразилия, Южная Африка).	г.Париж (Франция), Организация экономического сотрудничества и развития (ОЭСР)	30 мая – 1 июня	Янбых Р.Г. Аграрная политика в России в 2008-2010 году.
21	Интернет-конференция. Материалы доклада опубликованы в научном сборнике	г. Ростов-на-Дону	Май-июнь	Огарков А.П., Огарков А.С. – Создание необходимых условий жизнеобеспечения,

№ п/п	Название конференции, совещания, симпозиума	Место проведения, организация, ответственная за проведение	Время проведения (число, месяц)	Авторы и название докладов
				воспроизводство основных фондов на выведенных из оборота малозаселенных продуктивных землях – ключевые социально-экономические проблемы развития аграрного сектора страны и их решение
22	Will the 'BRICs Decade' continue? – Prospects for Trade and Growth	г. Халле (Германия), IAMO	22-25 июня	Бородин К.Г., Строков А.С., «Central banks' interest rate and international trade in BRIC countries: agriculture vs machinery industry?»
23	Конференция «Состояние и перспективы развития сельскохозяйственных производственных кооперативов»	Москва, ВНИОПТУСХ	28 июня	Шевченко В.И., асп. –Участие в дискуссии.
24	Конференция «Возможности развития сельских территорий Алтайского края и Сибири – новое прочтение реформ П.А.Столыпина»	г.Барнаул	4-6 августа	Овчинцева Л.А. –Ресурсное обеспечение сельского развития
25	Семинар «Социально-экономические характеристики сельских территорий России»	г.Тамбов, Ин-т естествознания Тамбовский государственный университет им. Г.Р.Державина	29 августа	Овчинцева Л.А. Участие в работе
26	Презентация лекций (электронное учебно-методическое пособие)	г.Москва, МГАУ им. В.П. Горячкина	5 сентября	Сергованцев В.Т. Глобалистика: Глобальное управление
27	Международная научная конференция «Уроки реформ П.А.Столыпина:	г.Москва, Вольное экономическое общество	12 сентября	Крылатых Э.Н. «Необходимость выявления

№ п/п	Название конференции, совещания, симпозиума	Место проведения, организация, ответственная за проведение	Время проведения (число, месяц)	Авторы и название докладов
	стратегия преобразования современной России»			стратегических рисков реформирования сельского хозяйства»
28	Конференция национальной рабочей платформы проекта ТЕМПУС-РУДЕКО	Тамбов, Тамбовский государственный университет им. Г.Р.Державина	27-29 сентября	Овчинцева Л.А. –Теоретико-методологические основы сельского развития
29	Международная научно-практическая конференция «Территориально-отраслевое разделение труда в агропромышленном производстве»	Краснодар, КубГАУ	28-29 сентября	Сиптиц С.О., Романенко И.А.
30	Совещание по проекту «Энергия Арктики»	г. Москва, Международный институт П. Сорокина – Н. Кондратьева (МИСК), Институт экономических стратегий (ИНЭС), НК «Международный стратегический инновационно-технологический альянс»	29 сентября	Крылатых Э.Н., Бородин К.Г., Сморгчова И.Г., Строков А.С. «Развитие АПК и продовольственное обеспечение населения Ямало-Ненецкого АО»
31	Государственно-частное партнерство, как основа модернизации Российского агропромышленного комплекса	г. Москва, ВВЦ, Золотая осень	6 октября	«Инновационное развитие АПК России» Гончаров В.Д. Котеев С.В.
32	Роль молодежи в инновационном развитии АПК России	г. Москва, ВВЦ (Павильон 75, залы А и С), Золотая осень-2011, Минсельхоз	7 октября	Строков А.С. «Оценка влияния урожайности и цен на рентабельность»
33	Семинар по изучению современной сельской России	г.Москва, Арт-Стрелка совместно с Московской Высшей школой социальных и экономических наук	10 октября	Янбых Р.Г. Аграрная реформа и государственная политика поддержки сельского

№ п/п	Название конференции, совещания, симпозиума	Место проведения, организация, ответственная за проведение	Время проведения (число, месяц)	Авторы и название докладов
				хозяйства в России (на англ. яз.)
34	Форум сельских кредитных кооперативов	г.Москва, Минсельхоз России	12 октября	Янбых Р.Г. Государственная поддержка сельскохозяйственных кооперативов в новой Госпрограмме.
35	Конференция «Уроки реформы П.А.Столыпина и перспективы развития малых форм хозяйствования в рамках реализации партийного проекта «Российский фермер»	г.Москва, ВВЦ, Павильон № 57, конференц-зал агровыставка «Золотая осень»	13 октября	Янбых Р.Г. Перспективы развития сельскохозяйственной потребительской кооперации в рамках Гос. программы развития сельского хозяйства и регулирования рынков сельскохозяйственной продукции, сырья и продовольствия.
36	Конференция «Использование кооперативного опыта в сельском строительстве»	г.Москва, ВВЦ, Пав. № 57, конференц-зал, Агровыставка «Золотая осень»	13 октября	Огарков А.П. Развитие сельской местности через многоуровневую строительную кооперацию.
37	Семинар для сельских строителей, сельхозпроизводителей и других участников	г.Москва, ВВЦ, Пав. № 20, Агровыставка «Золотая осень»	13 октября	Огарков А.П. Нормативно-правовая база создания сельскохозяйственных потребительских строительных кооперативов
38	Круглый стол: «Формирование и развитие	г.Москва, МСХ РФ, ОАО «ГАО	15 октября	Романенко И.А., Евдокимова

№ п/п	Название конференции, совещания, симпозиума	Место проведения, организация, ответственная за проведение	Время проведения (число, месяц)	Авторы и название докладов
	системы прогнозных балансов”.	ВВЦ» «Золотая осень».		Н.Е., Абрамов А.А.
39	Совещание по обсуждению вопросов методологии проведения сельскохозяйственной переписи в рамках Соглашения о сотрудничестве между статистическими ведомствами Польши и России	г.Варшава (Польша). Центральное статистическое управление Польши	24-28 октября	Корбут Л.С. «Проблемы методологии проведения сельскохозяйственной переписи в соответствии с рекомендациями ФАО ООН раунда 2010 года»
40	Международная научно-практическая конференция «Правовое регулирование проведения землеустройства»	г.Москва. МСХ РФ; Федеральная служба государственной регистрации, кадастра и картографии; Российская академия сельскохозяйственных наук; Государственный университет по землеустройству; Институт законодательства и сравнительного правоведения при Правительстве Российской Федерации	25 октября	Кресникова Н.И. «Институциональная основа землеустройства на современном этапе»
41	IV Всероссийский конгресс экономистов-аграрников	г. Москва, РГАУ-МСХА имени К.А. Тимирязева	26-27 октября	Буздалов И.Н., Пошкус Б.И., Меденников В.И., Сальников С.Г., Строков А.С.
42	Семинар-совещание в Комитете по сельскому хозяйству Совета Федерации Федерального собрания	г.Москва, Совет Федерации	Октябрь-ноябрь	Огарков А.П. Участие в работе
43	Российский микрофинансовый форум	г.Москва	17 ноября	Янбых Р.Г. Направления развития и

№ п/п	Название конференции, совещания, симпозиума	Место проведения, организация, ответственная за проведение	Время проведения (число, месяц)	Авторы и название докладов
				поддержки сельскохозяйственных кредитных кооперативов.
44	Россия и Евросоюз: сложное сотрудничество	г.Москва, Институт Европы РАН	24 ноября	Иванова С.В. «Французский капитал на российском рынке молочной продукции»
45	Никоновские чтения XVI «Глобализация и аграрная экономика России: тенденции, возможные стратегии и риски»	г. Москва, ГНУ ВИАПИ им. А.А. Никонова, РГАУ-МСХА имени К.А. Тимирязева	2 декабря	Бородин К.Г., Крылатых Э.Н., Гончаров В.Д., Рау В.В., Иванова С.В., Артеменков О.В., Строков А.С., Муратова Л.Г., Сальников С.Г., Буздалов И.Н., Пошкус Б.И., Меденников В.И., Луппов В.В., Личман А.А., Янбых Р.Г., Огарков А.П., Овчинцева Л.А., Соскиева Е.А., Сиптиц С.О., Романенко И.А., Пошкус Б.И., Евдокимова Н.Е.,

№ п/п	Название конференции, совещания, симпозиума	Место проведения, организация, ответственная за проведение	Время проведения (число, месяц)	Авторы и название докладов
				Абрамов А.А., Колосков В.С.
46	Международное движение финансовых ресурсов	г. Москва, ГОУ ВПО «РЭУ им. Г.В. Плеханова»	9-10 декабря	Иванова С.В. «Международные слияния и поглощения в экономике России»
47	Совещания в Минсельхозе России, Совете Федерации, АККОР, ФРСКК.	Москва	В течение года	Все сотрудники

Отчет о научно – исследовательской
деятельности за 2011 г.

Ответственный за выпуск С.В. Котеев

Компьютерная верстка Е.Н. Якубович

**олиграфический центр ООО «Аналитик»
125171, Москва, Ленинградское шоссе, д.18; тел. 786-2-31**

Тираж 150 экз.
