

На правах рукописи

Крамлих Ольга Юрьевна

**ПРОДОВОЛЬСТВЕННАЯ БЕЗОПАСНОСТЬ: НАПРАВЛЕНИЯ
РАЗВИТИЯ, ФОРМИРОВАНИЯ И УПРАВЛЕНИЯ
(на материалах Смоленской области)**

08.00.05 – Экономика и управление народным хозяйством
(экономика, организация и управление предприятиями,
отраслями, комплексами – АПК и сельское хозяйство)

АВТОРЕФЕРАТ

диссертации на соискание ученой степени
кандидата экономических наук

Москва – 2008

Работа выполнена на кафедре управления производством ФГОУ ВПО «Смоленская государственная сельскохозяйственная академия»

Научный руководитель:

доктор экономических наук, профессор

**Самородский
Виктор Андреевич**

Официальные оппоненты:

доктор экономических наук,
профессор

**Силаева
Лидия Павловна**

кандидат экономических наук,
доцент

**Мухаметзянов
Рафаил Рувинович**

Ведущая организация: - ФГОУ ВПО «Московский государственный агроинженерный университет им. В.П. Горячкина»

Защита диссертации состоится «___» _____ г. в _____ часов на заседании диссертационного совета Д. 006.002.01 при ГНУ Всероссийский институт аграрных проблем и информатики им. А.А. Никонова по адресу: 105064, г. Москва, а/я 342, Большой Харитоньевский пер., 21/6.

С диссертацией можно ознакомиться в библиотеке ГНУ Всероссийского института аграрных проблем и информатики им. А.А. Никонова. Автореферат разослан и размещен на сайте Всероссийского института аграрных проблем и информатики им. А.А. Никонова <http://www.viapi.ru>
«___» _____ г.

Ученый секретарь
диссертационного совета,
к.э.н., с.н.с.

Т.И. Леонова

ОБЩАЯ ХАРАКТЕРИСТИКА РАБОТЫ

Актуальность темы исследования. Продовольственное обеспечение одно из приоритетнейших направлений в жизнеобеспечении населения. Являясь стратегически важным вектором политики, обеспечение продовольственной безопасности – одно из условий сохранения экономической стабильности, социальной устойчивости и суверенитета государства.

В сфере продовольственной безопасности аккумулируется влияние ключевых тенденций развития экономики – рынка продовольствия, производства продукции сельского хозяйства, степень зависимости от мирового рынка, социальное положение, платежеспособность населения страны и отдельных регионов.

В условиях нестабильности аграрного сектора важно сформировать систему продовольственной безопасности, разработать методику выявления предпосылок и факторов, определяющих уровень её развития, а также потенциал внутренних и внешних угроз, непрерывно возникающих в условиях глобализации мировой экономики и меры по их предупреждению.

Продовольственную безопасность необходимо рассматривать в трёх специфических аспектах: количественном, качественном и социально-экономическом, имеющих свои принципы формирования.

Количественный аспект характеризует насыщение текущей потребности и создание запасов продовольствия. На его повышение оказывают влияние минимизация импорта и увеличение собственного производства; качественный аспект это обеспечение оптимального ассортимента продуктов питания, их экологической чистоты и безопасности; социально-экономический аспект заключается в создании экономических условий для достаточного потребления продуктов питания и их доступности по количеству, качеству, различным социально-экономическим группам населения.

Следовательно, продовольственная безопасность является, с одной стороны, проблемой агропромышленного комплекса и здесь она трансформируется в стремлении к самообеспеченности продовольствием, а с другой – относится к числу макроэкономических проблем, связанных с эффективностью общественного производства, уровнем и дифференциацией доходов населения. При её решении следует учитывать, что в процессе приобретения продуктов питания задействованы и рыночный механизм, и государственное регулирование. В связи с этим несомненный интерес вызывает исследование методологических и методических основ формирования системы продовольственной безопасности, изучение факторов функционирования системы на различных иерархических уровнях, обоснование научных принципов, критериев оценки национальной и региональной продовольственной безопасности.

В настоящее время решение обеспечения продовольствием региона выходит на первый план. Необходимость данной проблемы и предопределила тему диссертационного исследования.

Степень изученности проблемы. Исследование проблем формирования и развития отечественной продовольственной безопасности, государственного регулирования и поддержки, обеспечение населения продовольствием рассмотрены в трудах многих отечественных и зарубежных ученых-экономистов, таких как: А.И. Алтухов, С.Г. Афанасьев, В.И. Белосусов, Е.Н. Борисенко, Д.Ф. Вермель, А.В. Гордеев, В.В. Гусев, А.Я. Калинин, С.В. Киселев, А.А. Колесняк, Э.Н. Крылатых, В.З. Мазлоев, А.А. Мерцалов, В.В. Милосердов, А.В. Петриков, А.Н. Семин, М. Трейси, И.Г. Ушачев, Ю.С. Хромов, Энлунд Клаас и др.

Региональные проблемы продовольственного обеспечения рассмотрены в работах смоленских ученых Т.В. Гомелько, А.И. Мишнева, В.А. Самородского, Л.М. Симонова, Л.И. Турович и др.

Анализ указанных работ позволяет сделать вывод о том, что большое внимание уделяется рассмотрению современной агропродовольственной политики или общим проблемам агропромышленного комплекса и вопросам его регулирования. Рассмотрены вопросы, связанные с региональными особенностями обеспечения продовольствием населения.

Цель и задачи исследования. Целью исследования является определение направлений обеспечения продовольственной безопасности и разработки научно обоснованного стратегического управления ею, а также практических рекомендаций по повышению эффективности функционирования регионального продовольственного комплекса.

Для достижения поставленной цели определены и решены следующие задачи:

- изучить теоретические основы и уточнить с современных позиций сущность и содержание продовольственной безопасности;
- выявить основные факторы, влияющие на продовольственное обеспечение региона и дать оценку продовольственного самообеспечения территории;
- проанализировать структуру продовольственного рынка Смоленской области и определить направления самообеспечения региона продуктами питания;
- разработать механизм государственного регулирования продовольственной безопасности региона;
- обосновать оптимальную структуру управления АПК Смоленской области с целью обеспечения продовольственной безопасности и наиболее полного удовлетворения потребностей населения продовольствием.

Предметом исследования являются механизмы формирования, функционирования, регулирования и управления продовольственной безопасностью региона.

Объектом исследования явились сельскохозяйственные организации и перерабатывающие предприятия, а также органы местного самоуправления Смоленской области.

Теоретической и методологической основой диссертационного исследования послужили труды классиков экономической науки, работы со-

временных отечественных и зарубежных ученых экономистов-аграрников, разработки научно-исследовательских учреждений и учебных заведений, научно-практические публикации, а также законодательные и нормативные документы Российской Федерации.

Эмпирической базой исследования послужили материалы зарубежной, всероссийской и региональной статистики, опубликованной в печати. В процессе исследования применялись различные методы исследования: экономико-статистический, монографический, абстрактно-логический, экспериментальный, социологический и экономико-математический, графический.

Информационной базой обеспечения доказательности положений, достоверности выводов и предложений стали статистические и аналитические данные Федеральной службы Государственной статистики, Министерства сельского хозяйства Российской Федерации, Смоленского областного комитета государственной статистики, региональных органов управления АПК, законодательные и нормативно-правовые акты Российской Федерации, материалы первичного бухгалтерского учета и годовые отчеты предприятий АПК Смоленской области.

Научная новизна диссертационной работы заключается в следующем:

- на основе монографического изучения, выявленных тенденций и закономерностей, уточнен понятийный аппарат, предложены авторские определения понятий региональной продовольственной независимости и безопасности, а также выявлена роль государства и местных органов законодательной власти в обеспечении продовольственной безопасности страны и региона;

- обоснована необходимость определения мер обеспечения продовольствием региона на основе развития сельскохозяйственного производств как основного фактора формирования уровня продовольственной безопасности;

- выявлены и определены тенденции продовольственного обеспечения региона, резервы устойчивости продовольственной безопасности, которые способствуют реализации стратегических задач в регионе. Доказана значимость формирования системы переработки и сбыта продукции в Смоленской области в целях обеспечения продовольственной безопасности;

- предложен механизм регулирования продовольственной безопасности на региональном уровне, включающий комплекс мер воздействия государства на процессы, происходящие в сельскохозяйственном секторе путем укрепления его материально-технической базы, осуществления инвестиций, а также через таможенную политику с целью урегулирования импорта продовольствия;

- разработана модель управления продовольственной безопасностью Смоленской области, включающая формирование методов и направлений по обеспечению региона продовольствием и развитию продовольственного рынка;

- предложены экономические методы государственного регулирования продовольственной безопасности региона, а также направления в совершенствовании управления АПК, повышении эффективности производства.

Практическая значимость работы. Результаты исследования имеют практическое значение и могут быть использованы при разработке региональных и федеральных программ развития агропромышленного комплекса; выработке наиболее оптимального организационно-экономического механизма функционирования АПК; совершенствовании порядка планирования, распределения по приоритетным направлениям и оценке эффективности использования бюджетных ассигнований, выделяемых на поддержку аграрного производства.

Внедрение и апробация результатов исследования. Основные результаты диссертационного исследования были одобрены Департаментом сельского хозяйства и продовольствия Смоленской области и использованы при разработке плана развития АПК на 2008-2012 года, а также докладывались на научно-практических конференциях различного уровня, в том числе на: Международной научно-практической конференции «Молодые ученые вуза - сельскохозяйственному производству»(2006г., г. Смоленск; на Международной научно-практической конференции ученых МАДИ (ГТУ), РГАУ - МСХА, ЛНАУ «Экономика», «Экономика и управление», 2006г., 2007г., Москва – Луганск) и на ежегодных научных конференциях профессорско-преподавательского состава ФГОУ ВПО «Смоленская сельскохозяйственная академия» (2006-2008 гг., г. Смоленск).

Публикации. По теме диссертации опубликовано 9 работ общим объемом авторского текста 3,0 п.л., в том числе одна работа в ведущем рецензируемом издании, рекомендованном ВАК Министерства образования и науки.

Структура и объём диссертационной работы. Диссертационная работа состоит из введения, трёх глав, выводов и предложений, списка использованной литературы, включающего 153 наименования, 8 приложений. Она изложена на 188 страницах компьютерного текста, содержит 26 таблиц, 9 рисунков.

Во введении обоснована актуальность темы исследования, определены цель, задачи и предмет исследования, раскрыты новизна и практическая значимость работы.

В первой главе - «Научно-теоретические основы продовольственной безопасности» рассмотрены теоретические аспекты продовольственной безопасности: основные понятия, сущность и содержание, социально-экономическая значимость, государственная политика регулирования продовольственной безопасности.

Во второй главе - «Современное состояние продовольственного обеспечения региона» проведен экономический анализ состояния АПК Смоленской области, дана его экономическая оценка и сделан вывод об

обеспеченности региона продуктами питания собственного производства, выявлены тенденции развития областного АПК.

В третьей главе «Основные направления повышения эффективности управления продовольственной безопасностью региона» даны рекомендации по совершенствованию организационно-экономического управления продовольственной безопасностью региона. Разработаны этапы повышения эффективности государственного регулирования, основные направления совершенствования управления продовольственной безопасностью региона и перспективная модель системы управления АПК для устойчивого обеспечения продовольствием Смоленской области.

В выводах и предложениях обобщены основные результаты исследования.

ОСНОВНЫЕ ПОЛОЖЕНИЯ ДИССЕРТАЦИОННОГО ИССЛЕДОВАНИЯ И РЕЗУЛЬТАТЫ, ВЫНОСИМЫЕ НА ЗАЩИТУ

Оценка современного состояния продовольственной безопасности на национальном и на региональном уровнях с учетом производства продуктов питания и рациональных норм потребления

В современных условиях региональная продовольственная безопасность характеризует способность управляющих структур обеспечить условия для удовлетворения потребности населения в продуктах питания за счет собственных, межрегиональных, государственных и международных ресурсов. Поэтому основными факторами формирования уровня продовольственного обеспечения региона являются: собственное производство, численность наличного населения и платежеспособный баланс, производственное потребление сельскохозяйственного сырья, экспорт и импорт продовольственных товаров. Анализ эффективности ввоза продуктов по сравнению с их местным производством осуществляется с учетом транспортных расходов и качества продукции. Поэтому часть продовольствия, получаемого в стране, зависит от поставок сельскохозяйственного сырья по межрегиональному обмену. На современном этапе важна оценка возможностей удовлетворения спроса на те виды продовольствия, которые могут рассматриваться как российские, т.е. производимые в РФ.

Оценка уровня продовольственной безопасности региона производится, как правило, на основании двух показателей: абсолютного – производство какого-либо продукта в расчете на душу населения и относительного – доля импортных продуктов питания в общем объеме потребления. Причем пороговым значением для первого показателя являются физиологические нормы потребления продуктов питания, а для второго – критическое значение показателя, принятое в международной практике, согласно которой доля импорта продовольствия не должна превышать 30%. Общий

уровень продовольственной безопасности оценивается также посредством анализа статистических показателей, отражающих ситуацию в сельском хозяйстве.

Во многом продовольственное обеспечение зависит от эффективности функционирования агропродовольственных рынков, и, следовательно, обеспечение доступа продуктов населению зависит от развития рыночной инфраструктуры, которая будет способствовать движению продукции от производителя к потребителю, формированию единого рынка.

Для изучения тенденций развития продовольственной безопасности региона была взята Смоленская область. Проведенный анализ и оценка современного состояния АПК Смоленской области показывает, что за годы реформ положение значительно ухудшилось, что привело к спаду объёмов производства основных видов продукции сельского хозяйства, пищевой и перерабатывающей промышленности. В 2006 году количество хозяйств составило 325, в 2007 году 324 хозяйства, что по отношению к 1996 году составляет 73%. Состояние АПК Смоленской области можно охарактеризовать как неэффективное, что отрицательно отражается на продовольственной безопасности. Но, в тоже время, изменение тактики реформирования за последние годы позволило приостановить развитие негативных процессов в сельскохозяйственном производстве и, начиная с 2004 года, наметились тенденции в улучшении агропромышленного производства, то есть роста валовой продукции в среднем на 3,8%, кроме 1995 года, так как в этот период наблюдается спад производства. В производстве растениеводческой продукции наблюдается рост, в среднем, на 4,8%. Динамика производства животноводства развивается нестабильно, а именно в 1995 году она составила 90%, в 2002 году – 105%, в 2004 году – 97%, в 2007 году 114%.

Изменение ситуации в животноводческой отрасли и на рынке молочной продукции за последние годы стало возможным, благодаря реализации следующих мероприятий:

- реализация ПНП «Развитие АПК»;
- введению квот на молоко и молочную продукцию;
- подписанию ценового соглашения между сельхозтоваропроизводителями и предприятиями молочной промышленности, позволяющего первым получать 50 % за свое сырье от оптово-розничной цены на молоко.

В настоящее время по Смоленской области объём выпущенной сельхозпродукции всеми сельхозтоваропроизводителями, учитывая фермеров, составил 11659,8 миллиона рублей, или 92% к уровню 2006г. В 2006 году объём сельхозпродукции всеми сельхозпроизводителями составил 12656,2 миллиона рублей, что составляло 93% к уровню 2005 года. Это говорит о снижении объёма сельхозпродукции. Но, в то же время, в 2007 году сельскохозяйственные организации произвели сельхозпродукции на 4% больше, чем в 2006 году, продано населению и крестьянским фермерским хозяйствам 19,1 тыс. голов крупнорогатого скота (на 1% меньше, чем в 2006 году), свиней – 2,7 тыс. голов (на 19% меньше, чем в 2006 году). На убой в

живом весе было реализовано 17,5 тыс. тонн скота и птицы (на 16% больше, чем в 2006 году), 151 тыс. тонн молока и молочных продуктов (на 2% меньше, чем в 2006 году), 106,9 тыс. штук яиц (на 16% меньше, чем в 2006 году). По сравнению с 2006 годом производство зерна сократилось на 41%, в плюсе только овощные культуры, например картофель, так как его производство сосредоточено в хозяйствах населения, валовой сбор которого увеличился на 5% по сравнению с 2006 годом.

За период 2001-2007 г.г. во всех категориях хозяйств поголовье крупного рогатого скота сократилась на 26%, свиней - 24%, птицы почти на 57,5%, овец и коз - 23%. Производство продукции за этот период сократилось мяса (скота и птицы) на 35%, молока на 50% и на 79% - производства яиц. За период с 2001 по 2007 гг. значительно снизились поголовье скота, среднесуточный привес крупного рогатого скота, при повышении молочной продуктивности коров. Снижение объемов производства связано с низкой продуктивностью полей и ферм, уменьшением площадей посевов, численностью скота и птицы, ухудшением плодородия почв, погодными условиями, низким уровнем материально-технического снабжения и другими факторами.

Анализ состояния агропродовольственного рынка показал, что увеличился спрос на сельскохозяйственную продукцию на 8%, произошел рост цен на 28%.

Показатели уровня продовольственного обеспечения и резервы устойчивости продовольственной безопасности региона

Эффективность работы агропромышленного комплекса области в значительной степени зависит от уровня оказываемой государством поддержки. Администрацией области принимаются меры по выводу из кризиса предприятий АПК. Но в то же время государственная поддержка сельхозтоваропроизводителей остается низкой из-за необеспеченности доходной части бюджета области, что негативно сказывается на их финансовом положении. Финансирование сельскохозяйственного производства из областного бюджета в исследуемом периоде составило 93,4 млн. рублей, или 58% к лимиту. Всего на 41% были профинансированы работы по поддержке мероприятий по развитию отраслей животноводства. Из федерального бюджета в данный период на поддержку сельского хозяйства в виде дотаций и компенсаций было выделено 53 млн. рублей, что составило 95% к установленному лимиту.

Из областного бюджета в 2007 году на поддержку сельскохозяйственных товаропроизводителей выделены средства, которые были распределены следующим образом: на покупку бензина и электроэнергии - 26,7 млн. рублей, на минеральные удобрения 22,3 млн. рублей, на погашения беспроцентной ссуды - 17,8 млн. рублей. На нужды молочного подкомплекса было выделено: на приобретение комбикормов - 128,9 млн. рублей, на содержание высокопродуктивного племенного молочного поголовья -

всего 0,5 млн. рублей. Анализ полученных данных показал, что за последние годы произошло значительное уменьшение выделяемых средств на содержание и развитие молочного подкомплекса.

Посредством таких экономических рычагов, как дотации, субсидии, льготное кредитование государство обеспечивает продовольственную безопасность. Так на продукцию растениеводства в 2007 году в Смоленской области из бюджетов всех уровней направлено субсидий 48018,0 тыс. рублей, на государственную поддержку 28936,0 тыс. рублей, субсидий на компенсацию части затрат на приобретение минеральных удобрений 8892,0 тыс. рублей; на продукцию животноводства направлено субсидий из бюджетов всех уровней 97700,0 тыс. рублей, на государственную поддержку 97186,0 тыс. рублей, субсидий на поддержку племенного скота 17915,0 тыс. рублей.

Из вышесказанного, на наш взгляд, можно сделать следующие выводы: снижение объемов производства продукции вызвано главным образом ухудшением условий производства в хозяйствах; диспаритетом цен на продукцию сельского хозяйства и продукцию промышленности; недостаточно продуманной налоговой, дотационной и кредитной политикой; нерациональным использованием производственных ресурсов и земли; неправильным проведением агротехнических и зооветеринарных работ; низкими предпринимательскими способностями руководителей и специалистов хозяйств.

В сельском хозяйстве в большей мере, чем в других отраслях произошло сокращение производственно-технического потенциала. Отсутствие необходимых денежных поступлений привело к многократному уменьшению закупок новой техники и оборудования, в так же физической амортизации большей части основных средств сельхозпредприятий.

Продовольственная безопасность неразрывно связана с обеспечением продовольствием населения, другими словами с уровнем удовлетворения спроса. В настоящее время удовлетворить спрос на сельскохозяйственную продукцию необходимо с помощью эффективной сбытовой политики. В городах и районах области развита сеть сельскохозяйственных продовольственных рынков, для большинства производителей продовольствия выход на рынок затруднен.

В структуре оборота розничной торговли преобладают субъекты малого предпринимательства (48,1%). В 2007 году структура оборота розничной торговли в целом по области в сравнении с 2006 годом складывалась следующим образом: вырос оборот мяса и птицы на 13%, колбасных изделий на 7%, рыбной продукции на 7,2%, цельномолочной продукции на 16%. В последние 2-3 года в потребительской кооперации Смоленской области наблюдается некоторое оживление закупочной деятельности (существуют 44 потребительских общества; продукцию из личных хозяйств принимают 40 приемных пункта и 245 магазинов). Вместе с тем в становлении и развитии продовольственного рынка имеются серьезные проблемы и нерешенные задачи. К основным можно отнести: уровень налогов,

недостаточный платежный спрос населения и высокие издержки обращения.

Перерабатывающие сельскохозяйственное сырье предприятия также влияют на обеспечение населения продуктами питания. В этой связи, был проведен анализ платежеспособности перерабатывающих предприятий, который показывает, что финансовое положение практически не изменилось. Это можно объяснить тем, что эти предприятия устанавливают приемлемые цены на сельскохозяйственную продукцию, исходя из собственных затрат.

В настоящее время в Смоленской области сельскохозяйственными производителями реализуется в среднем 40% собственного производства продукции, а 60% ввоз продуктов из других регионов. Объем реализации скота и птицы составил: в 2007 году – 17,5 тысяч тонн, молока и молокопродуктов – 150,0 тысяч тонн, яиц – 107,0 тысяч тонн, овощей 4,8 тысяч тонн.

Таблица 1 - Производство продукции животноводства в Смоленской области, тыс. т.*

Показатели	2002г.	2003 г.	2004 г.	2005 г.	2006 г.	2007г.	2007г. в % к 2002г.
Производство мяса и птицы на убой в живом весе все категории хозяйств	34,5	33,0	32,7	34,0	35,5	49,9	144,6
в том числе:							
сельхоз. организации	12,9	13,5	13,6	14,0	14,3	14,6	113,1
хозяйства населения	21,0	19,0	19,0	19,0	20,1	33,7	160,4
фермерские хозяйства	0,4	0,5	0,1	1,0	1,1	1,6	в 4раза
Производство молока	444,2	420,6	417,0	396,6	394,0	393,5	88,5
в том числе							
сельхоз. организации	186,7	170,1	173,3	167,2	166,2	166,1	88,9
хозяйства населения	247,6	237,8	228,1	213,3	212,6	209,4	84,5
фермерские хозяйства	9,9	12,7	15,6	16,1	17,0	18,0	181,0
Производство яиц, (тыс. штук)	242,6	236,3	264,7	270,1	274,3	275,3	113,4
сельхоз. организации	151,8	150,0	128,3	108,7	105,5	103,9	68,4
хозяйства населения	89,0	84,7	134,7	160,1	167,6	170,2	191,2
фермерские хозяйства	1,8	1,6	1,7	1,3	1,2	1,2	66,6

* Составлено по данным Территориального органа Федеральной службы государственной статистики по Смоленской области

Данные таблицы 1 показали, что за анализируемый период сохраняется тенденция увеличения производства в среднем на 15%, в связи с реализацией ПНП «Развитие АПК» за последние 2 года.

Таблица 2 - Производство основных видов животноводческой продукции выпускаемой перерабатывающей промышленностью области, тыс. тонн*

Виды продукции	2001г.	2003г.	2005г.	2007г.	2007г.в % к 2001г.
Мясо, включая все категории, тыс. т	7,5	6,5	6,5	6,8	90,6
Колбасные изделия, тыс. т	8,7	9,1	9,4	9,7	111,4
Консервы, мясные, млн. банок	42,2	43,3	19,9	18,2	43,1
Животное масло, тыс. т	8,6	10,5	13,8	13,7	159,3
Цельномолочная продукция в пересчёте на молоко, тыс. т	53,3	66,2	83,8	83,1	155,9
Сыры жирные, (включая брынзу) тыс. т	7,3	8,8	7,7	8,0	98,6

*Составлено и рассчитано с использованием аналитических материалов Смоленского областного отдела государственной статистики.

Снижение собственного производства привело к тому, что в Смоленскую область стало поступать большое количество импортных продуктов питания. Структура экспорта по продуктам питания и сырью для их производства в 2006 году составила 330 млн. рублей, импорта – 310 млн. рублей. Внешнеторговый оборот составляет 106% к 2006 году. Собственные финансовые ресурсы Смоленской области в 2006 году - 55%, в 2007 году – 56%, объёмы складских запасов – 91%.

Объём импорта сырья в 2007 году был по мясу и мясопродуктам 23 тыс. тонны, по молоку и молокопродуктам 345,5 тыс. тонны. В этой связи для обеспечения перерабатывающих предприятий необходимо установить внешнеэкономические отношения со странами СНГ и другими регионами России. Из Беларуси, Украины поступает сельскохозяйственного сырья на сумму 58 млн. рублей. Соотношение импорта к производству продукции животноводства в области за период с 1995 – 2007 годы значительно увеличивается (табл. 3.)

Кризисное состояние отечественного агропроизводства стимулирует зарубежного сельхозтоваропроизводителям на осуществление операций по экспорту в Россию продовольствия, зачастую, некачественного. Сегодня сельскохозяйственная отрасль являет собой классический пример того, как ее развал обеспечивал подъем и усиление позиций иностранных конкурентов на рынке, который деградировал под напором массового завоза зарубежной продукции. Объёмы импорта по мясу и мясопродуктам увеличились на 30% по сравнению с 1995 годом, по молоку и молокопродуктам на 100%, производство в этот же период сократилось в общем объёме на 30%.

Таблица 3 - Соотношение импорта к производству продукции животноводства в Смоленской области

Виды продукции, тыс. т.		1995г.	2004г.	2005г.	2006г.	2007г.
Скот и птица на убой	Производство	56,4	32,7	34,0	35,5	49,9
	Импорт	17,9	21,1	19,8	21,6	23,0
	Соотношение импорта к производству, %	31,7	64,5	58,2	60,8	46,0
Молоко и молокопродукты	Производство	589,0	417,0	396,0	394,0	393,5
	Импорт	85,4	35,4	320,7	345,0	345,5
	Соотношение импорта к производству, %	14,5	8,5	80,9	87,5	87,8
Всего	Производство	645,4	449,7	430,0	429,5	443,4
	Импорт	103,3	56,5	340,5	366,6	368,5
	Соотношение импорта к производству, %	16,0	12,5	79,12	85,3	83,1

Чтобы, оценить степень достаточности производства сельхозпродукции и продукции пищевой промышленности в области, рассчитаны индексы производства, как отношение производства какого-либо продукта в расчёте на душу населения в области к минимальной норме потребления этого продукта в среднем по России. В качестве минимальных норм потребления использовался минимальный набор продуктов питания для мужчин трудоспособного возраста в целом по Российской Федерации (см. таблицу 4).

Соотношение денежных доходов населения к прожиточному минимуму в 2005 году по области составило - 103%, в 2007 году - 95,1%. Денежные расходы населения на продукты питания в 2005 году составили 48,2% от общих денежных расходов населения, а в 2007 году – 47,1%.

Таблица 4 - Расчёт коэффициента экономической доступности в районах Смоленской области за 2001-2007 гг.*

2001 год			2007 год		
Стоимость минимального набора продуктов питания в месяц, руб.	Среднедушевой денежный доход, руб.	Коэффициент экономической доступности	Стоимость минимального набора продуктов питания в месяц, руб.	Среднедушевой денежный доход, руб.	Коэффициент экономической доступности
706	1720,2	2,4	1421	4420	3,1

*Составлено и рассчитано с использованием аналитических материалов Смоленского областного отдела государственной статистики и Департамента сельского хозяйства и продовольствия Смоленской области.

Стоимость минимального набора продуктов питания, рассчитанная по среднероссийским нормам потребления, в Смоленской области в 2007 году по сравнению с 2001 годом увеличилась 2 раза, а среднедушевые доходы населения увеличились примерно в 2,5 раза. Стоимость продовольственной корзины в декабре 2006 года составила 1322, 0 рубля в расчете на месяц и по сравнению с декабрем 2001 года повысилась на 13, 9%, а в 2007 году – 1421 рубль, что на 7,5% больше чем в 2006 году.

Из 88 территорий РФ по стоимости этого набора Смоленская область на 48 месте, а из 18 регионов Центрального федерального округа – на 16 месте. Насколько регион самообеспечен основными продуктами, позволяет судить ряд показателей, рассчитанных на душу среднегодового постоянного населения региона см. таблицу 5.

Как видно из таблицы 5, уровень самообеспечения снизился по мясопродуктам, по хлебу и хлебопродуктам, кроме овощей, яиц и картофеля, рост обеспеченности которыми составил по сравнению с 1995 годом 13,9%, и 68,5%. В 2007 году область самообеспечена молоком и молокопродуктами, овощами и картофелем.

Из вышесказанного можно сделать вывод о том, что для повышения уровня продовольственного обеспечения страны необходимо развивать агропромышленный комплекс путем формирования в нем новых экономических отношений, создания механизма государственного регулирования, включающего комплекс мер воздействия на процессы, происходящие в сельскохозяйственном секторе.

Таблица 5 - Уровень самообеспечения за счет собственного производства основными продуктами в Смоленской области, 1995-2007гг.*

Виды сельскохозяйственной продукции	Потребление на душу населения за минусом расходов на производственное потребление и потери, кг.			Фактическое производство на душу населения за минусом расходов на производственное потребление и потери, кг			Самообеспечение, %		
	1995 г.	2001 г.	2007 г.	1995 г.	2001 г.	2007 г.	1995 г.	2001 г.	2007 г.
Мясо и мясопродукты	60	40	67	55	33,1	33,6	91,6	82,7	50,1
Молоко и молокопродукты	315	235	358	413,2	333,9	330,3	131,1	142,0	92,2
Яйца, штук	230	268	196	380,3	342,4	198	165,3	127,7	101,0
Хлеб и хлебопродукты	126	124	119	96,6	89,9	76,7	76,6	72,5	64,4
Овощи	103	101	108	94,2	88,0	113,8	91,4	87,1	105,3
Картофель	230	166	189	207,3	139,4	299,8	90,1	83,9	158,6

*Составлено и рассчитано с использованием аналитических материалов Смоленского областного отдела государственной статистики.

Определенные усилия должны быть направлены на разработку комплексных мер таможенного регулирования и тарифов с целью сокращения импорта продовольствия.

За последние четырнадцать лет среднедушевое потребление продуктов питания в области значительно снизилось (таблица 5), за исключением овощей, по которым потребление увеличилось на 14%. В результате понизилась покупательная способность денежных доходов населения, и сократилось производство сельскохозяйственной продукции и продовольствия. В связи с ростом цен на товары и услуги снизились реальные денежные доходы населения, в 2006 г. на 6%, в 2008 г. на 8%.

По данным таблицы 6 мы можем сделать выводы, что средние показатели душевого потребления отдельных видов продовольствия в области не отражают объективного уровня питания всего населения, что связано с его высокой дифференциацией по уровню доходов. Если в 1995г. доля населения с денежными доходами ниже прожиточного минимума составила 17,1%, то в последние годы она почти удвоилась, что становится актуальным решением проблемы повышения его доходов, особенно в сельских домохозяйствах. Снижение сельскохозяйственного производства в расчете на душу населения, уменьшение потребления значительного числа видов продуктов питания, частичная их компенсация за счет импорта свидетельствует о том, что в Смоленской области существует серьезная проблема продовольственной безопасности.

Таблица 6 - Потребление основных видов продуктов питания населением с учетом рациональных норм (килограмм в среднем в год на 1 человека)*

Вид продукта	Рациональная норма	Фактическое потребление (2007г.)			
		Российская Федерация		Смоленская область	
		кг на душу населения в год	% к рациональной норме	кг на душу населения в год	% к рациональной норме
Мясо и мясо-продукты	81	55	67,9	67	82,7
Молоко и молоко-продукты	392	235	59,9	358	91,3
Яйца, шт.	292	250	85,6	196	67,1
Рыба и рыбо-продукты	25	13	52,0	16	0,64
Хлеб и хлебо-продукты	110	121	110,0	119	108,1
Картофель	118	133	112,7	189	160,1

*Составлено и рассчитано с использованием аналитических материалов Смоленского областного отдела государственной статистики.

На наш взгляд, главной причиной низкой эффективности производства продовольствия является несовершенство системы управления и отсутствие удовлетворительного экономического механизма, адекватного условиям, функционирования АПК.

Основные направления совершенствования государственного регулирования продовольственной безопасности и формирование структуры управления в регионе

Решение проблемы продовольственной безопасности страны и региона, более полного и надежного ее самообеспечения основными продуктами питания с учетом рыночного спроса возможно за счет восстановления и развития АПК, совершенствования структуры управления, формирования взаимовыгодных межгосударственных, продовольственных связей.

По нашему мнению управление продовольственной безопасностью должно находиться в Департаменте сельского хозяйства и продовольствия, который должен состоять из маркетингового, информационно - консультационного, внешнеэкономического, финансового, торгового, научно-проектного блоков. Они смогут осуществлять прочную деловую связь с общегосударственными и региональными отраслевыми структурами управления, работая в едином хозяйственном комплексе региона и России в целом.

Значительно ускорит развитие продовольственного рынка и обеспечение региона качественным продовольствием, создание в Департаменте сельского хозяйства и продовольствия отдела по маркетинговому исследованию, задачами которого, должны быть:

- изучение каналов сбыта;
- создание банка данных, как мировых цен на продовольственные товары, так и цен, сложившихся в области и в соседних регионах;
- оперативное обеспечение информацией о спросе и предложении на основную продукцию и ёмкости рынков сбыта продукции сельскохозяйственных товаропроизводителей и перерабатывающих предприятий области;
- консультации и практические рекомендации по выбору каналов сбыта и ценообразованию.

На основе исследования продовольственного рынка, конкурентоспособности производимых продовольственных товаров отдел маркетинговых исследований должен планировать товародвижение, готовить рекомендации по формированию спроса и предложения и на основе анализа макроэкономических условий влиять на то или иное направление развития продовольственного рынка, способствовать увеличению товарооборота и получению прибыли.

В результате предложенных нами преобразований структура Департамента сельского хозяйства и продовольствия Смоленской области должна выглядеть следующим образом, показанным на рис.1.

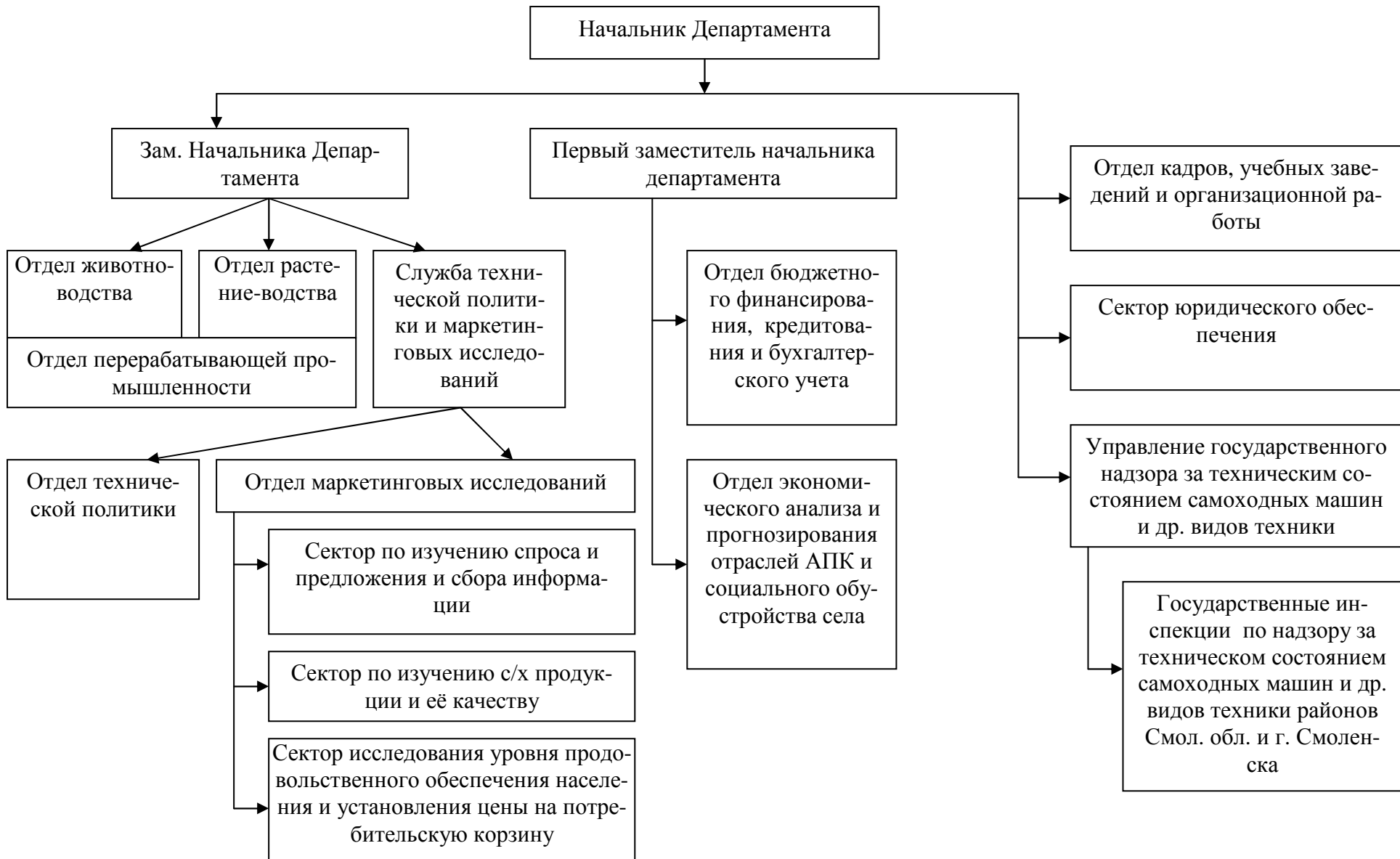


Рис. 1. Перспективная модель структуры Департамента Смоленской области по сельскому хозяйству и продовольствию

Необходимо реорганизовать отдел технической политики и информационного обеспечения, то есть этот отдел будет преобразован в службу, состоящую из двух подразделов: отдела технической политики и маркетинговых исследований. Дополнительных затрат данное управленческое преобразование за собой не несет, изменения произойдут только в функциональных обязанностях работников данного отдела.

Функции работников отдела технической политики останутся прежними, к ним относится техническое перевооружение сельского хозяйства, в отделе маркетинговых исследований работа будет представлена по следующим направлениям:

- первое направление – сбор и изучение информации по спросу и предложению на сельскохозяйственную продукцию;

- второе направление – изучение качества продукции находящейся на рынке Смоленской области;

- третье направление – исследование уровня продовольственного обеспечения населения и мониторинг цен на продукты входящие в потребительскую корзину.

Таким образом, совершенствование структуры управления позволит повысить эффективность управления производства сельского хозяйства и повысить уровень продовольственного обеспечения населения.

Выводы и предложения

1. Продовольственная безопасность является важнейшим элементом экономической безопасности государства. Устойчивое обеспечение продовольствием населения в современных условиях требует необходимых структурных трансформаций в АПК, перехода к инновационным технологиям, совершенствования экономических отношений между производителями сельскохозяйственной продукции и перерабатывающими предприятиями, реализации многофункционального регионального сельского хозяйства и всего агропромышленного комплекса. Преодоление сложившегося критического положения в аграрном секторе экономики требует поиска новых путей, позволяющих остановить спад производства и постепенно наращивать его темпы на основе улучшения использования производственного потенциала.

Общеэкономическая ситуация в стране постепенно стабилизируется и дотационные регионы, к которым относится Смоленская область, осознают, что основой продовольственной безопасности является саморазвитие, то есть рост и эффективное использование собственного производства, природно-ресурсного, производственного и бюджетно-финансового потенциала.

2. В современных условиях региональная продовольственная безопасность характеризует способность управляющих структур обеспечить условия для удовлетворения потребности населения в продуктах питания за счет собственных, межрегиональных, государственных и между-

народных ресурсов. Поэтому основными факторами формирования уровня продовольственного обеспечения региона являются: собственное производство, численность наличного населения и платежеспособный баланс, производственное потребление сельскохозяйственного сырья, экспорт и импорт продовольственных товаров. Оценка эффективности ввоза продуктов по сравнению с их местным производством осуществляется с учетом транспортных расходов и качества продукции. Поэтому часть продовольствия, получаемого в стране, зависит от поставок сельскохозяйственного сырья по межрегиональному обмену. В настоящее время важна оценка возможностей удовлетворения спроса на те виды продовольствия, которые могут рассматриваться как российские, то есть производимые в РФ.

3. Проведенный анализ и оценка современного состояния АПК Смоленской области показывает, что за годы реформ положение значительно ухудшилось, что привело к сокращению объемов производства основных видов продукции сельского хозяйства, пищевой и перерабатывающей промышленности. Однако за годы реализации Приоритетного Национального Проекта «Развитие АПК» и Государственной программы развития сельского хозяйства и регулирования рынков сельскохозяйственной продукции, сырья и продовольствия на 2008-2012 годы произошли позитивные сдвиги. Устойчивыми являются производство говядины, свинины, продукции овощеводства, зерна и льна. Рентабельным в Смоленской области является молоко 10,3%, яйцо 14,9%, овощи и картофель 25,9% и 15,1%.

4. Основными факторами для механизма формирования продовольственной безопасности на уровне потребительского спроса Смоленской области является формирование продовольственного рынка и его инфраструктуры, так же государственное регулирование жизненного уровня населения. В настоящий момент продукты питания для конечного потребителя доставляются по следующей схеме: - производители продуктов питания – оптовые продовольственные рынки – розничная торговая сеть – конечный потребитель. При этом в Смоленской области действуют 18 крупных оптовых предприятий, 17 продовольственных рынков, где основную долю при реализации продовольственных товаров осуществляют крупные розничные торговые сети, такие как «Магнит», «Второй торговый дом», «Провиант», «Копейка» и др. Формирование обеспечения потребительского спроса на продовольственных рынках складывается под влиянием саморегулирования и регулирования экономических процессов, соотношение в рынке сельскохозяйственной продукции должно быть таким, чтобы создавались стимулы для повышения эффективности производства, расширения ассортимента и качества продукции. В структуре оборота розничной торговли преобладают субъекты малого предпринимательства (48,1%). В 2007 году оборот розничной торговли в целом по области в сравнении с 2006 годом складывался следующим образом: вырос оборот мяса и птицы на 13%, колбасных изделий на 7%, рыбной продукции на 7,2%, цельномолочной продукции на 16%. Среди факторов, ограничиваю-

щих развитие деятельности организаций розничной торговли, выделяются: уровень налогов, недостаточный платежный спрос населения и высокие издержки обращения.

5. В связи с тем, что обеспечение продовольственной безопасности страны невозможно без вмешательства государства, целесообразно воздействовать на развитие научно-технического прогресса в сельском хозяйстве и перерабатывающей промышленности, активнее привлекать инвестиции из негосударственного сектора. Следует принять программу государственной поддержки устойчиво прибыльных хозяйств по производству молока и овощей и с небольшой убыточностью (до 10%). В их перечень включить жизнеспособные сельскохозяйственные предприятия, специализация и уровень организации производства которых гарантирует скорый эффект в виде конкурентоспособной продукции от дополнительных инвестиций.

6. Одной из главных причин низкой эффективности производства продовольствия, с нашей точки зрения, является несовершенство системы управления и отсутствие дееспособного экономического механизма, адекватного условиям функционирования АПК. При этом система государственного управления АПК функционирует по административно-территориальному признаку и включает на федеральном уровне Министерство сельского хозяйства РФ, а на региональном уровне – республиканские Министерства, областные управления (Департаменты, Комитеты) и районные управления (отделы) сельского хозяйства и продовольствия. Данная система громоздкая и медленно реагирует на изменения рынка. В перспективе необходима разработка научных основ и специальной федеральной программы развития единой системы управления АПК на основе сочетания всех сложившихся типов и форм управления, которые должны включить в себя конкретные цели и задачи как общегосударственного, так и территориального уровня, учитывая взаимосвязь разных организационных структур, систему субъектов и объектов государственного и хозяйственно-экономического управления АПК и местного самоуправления.

7. В диссертации разработана модель управления продовольственной безопасности Смоленской области, которая ориентирована на её совершенствование. Дополнительные затраты данное управленческое преобразование за собой не повлечет, изменения произойдут только в обязанностях работников.

Основными направлениями управления продовольственной безопасностью региона являются инвестиционная политика, которая в данный период развития должна быть направлена на доходность сельскохозяйственных товаропроизводителей и усиления роли их собственных вложений; на концентрацию государственных ресурсов; на усиление социальной ориентации государственной поддержки на федеральном и региональном уровнях; на осуществление эффективных мер по охране окружающей среды, определение направлений совершенствования качества услуг на селе и механизмов их реализации на основе межведомственного соглашения.

По теме диссертации опубликованы следующие работы:

В изданиях рекомендованных ВАК Минобрнауки России:

1. Государственное регулирование продовольственной безопасности региона // Экономика с.-х. и перерабатывающих предприятий. 2008. - № 1. – 0,5 п.л.

Статьи в других научных и научно-практических изданиях:

2. Понятие продовольственной безопасности и её особенности на современном этапе развития экономических процессов. Сборник материалов Межвузовской научно-практической конференции «Молодые ученые вуза - сельскохозяйственному производству».- Смоленск, 2006.- 0,2 п.л.

3. Государственное регулирование продовольственной безопасности государства // Научные труды Международной научно-практической конференции ученых МАДИ (ГТУ), РГАУ – МСХА, ЛНАУ. – 19-20 июня 2006г. Том 1. Экономика.- Москва- Луганск: ООО «Элтон». 2006. – 0,3 п.л. (в соавторстве с В.А. Самородским).

4. Экономический анализ АПК Смоленской области // Научные труды Международной научно-практической конференции ученых МАДИ (ГТУ), РГАУ – МСХА, ЛНАУ. – 19-20 июня 2006г. Том 2. Экономика и управление.- Москва- Луганск: ООО «Элтон». 2006. – 0,4 п.л.

5. Особенности продовольственного регионального обеспечения в России // Научные труды Международной научно-практической конференции ученых МАДИ (ГТУ), РГАУ – МСХА, ЛНАУ. – 16-17 января 2007г. Том 1. Экономика.- Москва- Луганск: ООО «Элтон». 2007. – 0,4 п.л.

6. Формирование системы обеспечения продовольственной безопасности государственного регулирования Смоленской области // Научные труды Международной научно-практической конференции ученых МАДИ (ГТУ), РГАУ – МСХА, ЛНАУ. – 19-20 июня 2007г. Том 2. Экономика и управление.- Москва- Луганск: ООО «Элтон». 2007. – 0,3 п.л.

7. Направления государственного регулирования продовольственной безопасности на современном этапе развития экономики (по материалам Смоленской области) // Пищевая промышленность, 2007. - № 10. – 0,6 п.л. (в соавторстве с В.А. Самородским).

8. Критерии устойчивого обеспечения региона продовольствием // Сборник материалов Международной научной конференции «Проблемы и перспективы развития аграрного производства». Смоленск, 2007. – 0,3 п.л.

9. Государственное регулирование системы обеспечения продовольственной безопасности (на примере Смоленской области) // Сборник материалов Международной научной конференции «Проблемы и перспективы развития аграрного производства». Смоленск, 2007. – 0,3 п.л.